



DZIENNIK URZĘDOWY

WOJEWÓDZTWA WARMIŃSKO-MAZURSKIEGO

Olsztyn, dnia 3 lutego 2022 r.

Poz. 670

UCHWAŁA NR XXXII/281/21 RADY GMINY DŹWIERZUTY

z dnia 16 września 2021 r.

w sprawie uchwalenia miejscowego planu zagospodarowania przestrzennego dla działki ew. nr 31b w miejscowości Miętkie, gmina Dźwierzuty.

Na podstawie art. 18 ust. 2 pkt. 5 ustawy z dnia 8 marca 1990r. o samorządzie gminnym (t.j. Dz. U. z 2021 r. poz. 1372), art. 20 ust. 1 ustawy z dnia 27 marca 2003r. o planowaniu i zagospodarowaniu przestrzennym (t.j. Dz. U. z 2020 r. poz. 293 z późn. zm.) oraz Uchwały Nr V/49/19 Rady Gminy Dźwierzuty z dnia 26 lutego 2019 r. w sprawie przystąpienia do sporządzenia miejscowego planu zagospodarowania przestrzennego dla działki ew. nr 31b w miejscowości Miętkie, gmina Dźwierzuty, Rada Gminy Dźwierzuty, stwierdzając, że niniejszy plan nie narusza ustaleń Studium Uwarunkowań i Kierunków Zagospodarowania Przestrzennego Gminy Dźwierzuty, uchwala co następuje:

Rozdział 1.

ZAKRES OBOWIĄZYWANIA PLANU

§ 1.1. Uchwala się miejscowy plan zagospodarowania przestrzennego dla działki ew. nr 31b w miejscowości Miętkie, gmina Dźwierzuty, zwany w dalszej części planem. Granice terenu objętego planem jak na Załączniku nr 1.

2. Uchwalany plan składa się z następujących elementów publikowanych w Dzienniku Urzędowym Województwa Warmińsko - Mazurskiego:

- 1) **tekstu planu**, stanowiącego treść niniejszej uchwały;
- 2) **rysunku planu**, sporządzonego w skali 1:1000, zatytułowanego jako „Miejscowy plan zagospodarowania przestrzennego dla działki ew. nr 31b w miejscowości Miętkie, gmina Dźwierzuty”, stanowiącego Załącznik nr 1 do niniejszej uchwały;
- 3) **rozstrzygnięcia o sposobie rozpatrzenia uwag do projektu niniejszego planu**, stanowiącego Załącznik nr 2 do niniejszej uchwały;
- 4) **rozstrzygnięcia o sposobie realizacji oraz finansowania inwestycji z zakresu infrastruktury technicznej**, które należą do zadań własnych Gminy Dźwierzuty, stanowiącego Załącznik nr 3 do niniejszej uchwały;
- 5) **danych przestrzennych**, utworzonych dla planu, stanowiących Załącznik nr 4 do niniejszej uchwały.

§ 2.1. Celem regulacji zawartych w planie jest ustalenie przeznaczenia terenów oraz sposobów ich zagospodarowania.

2. Rysunek planu sporządzono w skali 1:1000 i obowiązuje w następującym zakresie jego ustaleń:

- 1) granicy planu;

- 2) przeznaczenia terenu i linii rozgraniczających tereny o różnym przeznaczeniu lub różnych zasadach zagospodarowania;
- 3) cyfrowo - literowego oznaczenia terenu o określonym przeznaczeniu;
- 4) nieprzekraczalnej linii zabudowy,
 3. Elementy rysunku planu nie wymienione w ust. 2 stanowią oznaczenia informacyjne.
 4. Plan zawiera ustalenia dotyczące:
 - 1) przeznaczenia terenów oraz linie rozgraniczające tereny o różnym przeznaczeniu lub różnych zasadach zagospodarowania;
 - 2) zasad ochrony i kształtowania ładu przestrzennego;
 - 3) zasad ochrony środowiska, przyrody i krajobrazu;
 - 4) zasad kształtowania krajobrazu;
 - 5) wymagań wynikających z potrzeb kształtowania przestrzeni publicznej,
 - 6) zasad kształtowania zabudowy oraz wskaźniki zagospodarowania terenu, maksymalną i minimalną intensywność zabudowy jako wskaźnik powierzchni całkowitej zabudowy w odniesieniu do powierzchni działki budowlanej, minimalny udział procentowy powierzchni biologicznie czynnej w odniesieniu do powierzchni działki budowlanej, maksymalną wysokość zabudowy, minimalną liczbę miejsc do parkowania w tym miejsca przeznaczone na parkowanie pojazdów zaopatrzonych w kartę parkingową i sposób ich realizacji oraz linie zabudowy i gabaryty obiektów;
 - 7) granic i sposobów zagospodarowania terenów lub obiektów podlegających ochronie, na podstawie odrębnych przepisów, terenów górniczych, a także obszarów szczególnego zagrożenia powodzią, obszarów osuwania się mas ziemnych, krajobrazów priorytetowych określonych w audycie krajobrazowym oraz w planach zagospodarowania przestrzennego województwa;
 - 8) zasad modernizacji, rozbudowy i budowy systemów komunikacji i infrastruktury technicznej;
 - 9) stawek procentowych, na podstawie których ustala się opłatę wynikającą ze wzrostu wartości nieruchomości w związku z uchwaleniem planu;
5. Z racji braku występowania uwarunkowań na terenie objętym niniejszym planem, w planie nie ustala się:
 - 1) zasad ochrony dziedzictwa kulturowego i zabytków, w tym krajobrazów kulturowych oraz dóbr kultury współczesnej;
 - 2) szczegółowych zasad i warunków scalania i podziału nieruchomości objętych planem miejscowym;
 - 3) sposobów i terminów tymczasowego zagospodarowania, urządzania i użytkowania terenów;
 - 4) szczególnych warunków zagospodarowania terenów oraz ograniczeń w ich użytkowaniu, w tym zakazu zabudowy.

Rozdział 2.

SŁOWNICZEK POJĘĆ UŻYTYCH W UCHWALE

§ 3. Ilekróć w uchwale jest mowa o:

1. **przeznaczeniu terenu funkcjonalnego** – należy przez to rozumieć przeznaczenie terenu, które w ramach realizacji planu stanie się główną i dominującą formą wykorzystania tego terenu;
2. **terenie funkcjonalnym** – należy przez to rozumieć fragment obszaru objętego planem, ograniczony liniami rozgraniczającymi, charakteryzujący się określonym przeznaczeniem i jednolitymi zasadami zagospodarowania oraz oznaczony danym symbolem cyfrowo - literowym;
3. **nieprzekraczalnej linii zabudowy** – należy przez to rozumieć linię określającą obszar, poza którym zakazuje się wznoszenia budynków;

4. **wysokości zabudowy** – w stosunku do budynków należy przez to rozumieć wysokość budynku zgodnie z przepisami odrębnymi, a w stosunku do innych niż budynki obiektów budowlanych – stanowi zewnętrzny, pionowy wymiar, mierzony od poziomu gruntu do najwyższego punktu obiektu, za wyjątkiem wiaty, zlokalizowanej na terenie wód powierzchniowych śródlądowych, dla której stanowi wymiar mierzony od pokładu pomostu do najwyższego punktu obiektu;

5. **kącie nachylenia połaci** – należy przez to rozumieć kąt nachylenia płaszczyzny połaci dachowej względem płaszczyzny poziomej, kąt nachylenia połaci nie odnosi się do elementów takich jak: lukarny, naczółki, zadaszenia wejść;

6. **przepisach odrębnych** - należy przez to rozumieć obowiązujące akty prawne.

Rozdział 3. PRZEPISY OGÓLNE

§ 4. Ustalenia dotyczące przeznaczenia terenów funkcjonalnych na obszarze objętym planem. Ustala się następujące przeznaczenie terenów funkcjonalnych oznaczonych na rysunku planu według symboli literowych:

- 1) **US** – teren sportu i rekreacji,
- 2) **WS** – teren wód powierzchniowych śródlądowych.

§ 5. Ustalenia dotyczące zasad ochrony i kształtowania ład przestrzennego.

1. W granicach objętych planem zasady ochrony ład przestrzennego określone są ustaleniami dotyczącymi:

- 1) zachowania powierzchni biologicznie czynnej działki budowlanej;
- 2) nieprzekraczalnych linii zabudowy, wysokości zabudowy oraz sposobu kształtowania dachów;
- 3) kolorystyki obiektów budowlanych, w tym materiałów użytych do pokryć dachowych i elewacji budynków;
- 4) przeznaczenia terenu funkcjonalnego.

2. Ustala się lokalizację nowej zabudowy zgodnie z nieprzekraczalnymi liniami zabudowy oznaczonymi na rysunku planu oraz przepisami odrębnymi.

3. Zezwala się na lokalizowanie tymczasowych obiektów budowlanych, zgodnie z przepisami odrębnymi.

§ 6. Ustalenia dotyczące zasad ochrony środowiska, przyrody i krajobrazu.

1. Ustala się zasady w zakresie ochrony środowiska:

- 1) zakazuje się lokalizacji przedsięwzięć mogących znacząco oddziaływać na środowisko, określonych w przepisach odrębnych, za wyjątkiem inwestycji celu publicznego z zakresu infrastruktury technicznej;
- 2) ustala się zasady wynikające z położenia obszaru objętego planem w granicach Głównego Zbiornika Wód Podziemnych (GZWP) Olsztyn Nr 213 zgodnie z przepisami odrębnymi;
- 3) zakazuje się zmiany kierunku odpływu wody opadowej ze szkodą dla gruntów sąsiednich, zgodnie z przepisami odrębnymi;
- 4) ochrona akustyczna – zgodnie z przepisami odrębnymi.

2. W granicach planu nie występują obszary chronione na podstawie przepisów odrębnych z zakresu ochrony przyrody.

3. W zakresie ochrony krajobrazu ustala się, iż na terenie objętym planem nie wyznaczono krajobrazów priorytetowych z powodu braku opracowania audytu krajobrazowego, w którym określa się granice ich występowania.

§ 7. Ustalenia dotyczące zasad kształtowania krajobrazu. Ustala się w zakresie kształtowania krajobrazu nakaz kształtowania obiektów budowlanych przy uwzględnieniu wskaźników kształtowania zabudowy określonych w ustaleniach szczegółowych.

§ 8. Ustalenia dotyczące wymagań wynikających z potrzeb kształtowania przestrzeni publicznych.

1. Przestrzeń publiczną w obrębie planu stanowi teren **1US** - sportu i rekreacji.

2. Na obszarach przestrzeni publicznej dopuszcza się zagospodarowanie terenu zgodnie z ustaleniami, wskaźnikami i parametrami określonymi w ustaleniach szczegółowych dla terenu funkcjonalnego **1US**.

§ 9. Ustalenia dotyczące zasad modernizacji, rozbudowy i budowy systemów komunikacji i infrastruktury technicznej.

1. Ustala się zasady w zakresie systemów komunikacji - obsługę komunikacyjną terenu funkcjonalnego zapewnia publiczna droga powiatowa przyległa do granicy planu.

2. Ustala się wskaźniki wyposażenia terenu funkcjonalnego w odpowiednią liczbę miejsc do parkowania, zapewniającą zaspokojenie potrzeb w zakresie parkowania i postoju samochodów:

- 1) na terenie funkcjonalnym **1US** wyznacza się minimum 1 miejsce postojowe,
- 2) miejsca postojowe dla pojazdów zaopatrzonych w kartę parkingową należy realizować w ilości oraz na zasadach określonych w przepisach odrębnych.

3. Ustala się zasady z zakresu infrastruktury technicznej:

- 1) dopuszcza się lokalizowanie nowych sieci i urządzeń infrastruktury technicznej na terenie funkcjonalnym oznaczonym w planie symbolem literowym **1US**, jeżeli lokalizacja tych sieci

i urządzeń nie ogranicza realizacji przeznaczenia terenu funkcjonalnego oraz jest zgodna z wymaganiami przepisów odrębnych.

4. Ustala się zasady z zakresu zaopatrzenia w wodę:

- 1) zaopatrzenie w wodę należy realizować z sieci wodociągowej;
- 2) zaopatrzenie w wodę dla potrzeb przeciwpożarowych z sieci wodociągowej, na zasadach określonych w przepisach odrębnych.

5. Ustala się zasady z zakresu odprowadzania i oczyszczania ścieków sanitarnych, odprowadzania wód opadowych i roztopowych, gromadzenia odpadów:

- 1) obsługę w zakresie odprowadzenia ścieków sanitarnych należy realizować siecią kanalizacji sanitarnej do oczyszczalni ścieków;
- 2) wody opadowe i roztopowe z powierzchni szczelnych należy odprowadzać do otwartej lub zamkniętej sieci kanalizacji deszczowej wyposażonej w niezbędne urządzenia oczyszczające, zgodnie obowiązującymi przepisami odrębnymi;
- 3) gospodarkę odpadami należy realizować zgodnie z obowiązującymi przepisami odrębnymi oraz obowiązującymi w tym zakresie przepisami lokalnymi.

6. Ustala się zasady z zakresu zaopatrzenia w energię elektryczną:

- 1) zaopatrzenie w energię elektryczną należy realizować z sieci elektroenergetycznych, zgodnie z przepisami odrębnymi;
- 2) nowe sieci elektroenergetyczne należy wykonać jako podziemne na zasadach określonych w przepisach odrębnych;
- 3) w przypadku kolizji projektowanego zagospodarowania terenu z istniejącymi sieciami i urządzeniami elektroenergetycznymi, należy je przebudować w kolidującym zakresie, zgodnie z obowiązującymi przepisami odrębnymi.

7. Ustala się zasady z zakresu infrastruktury telekomunikacyjnej:

- 1) zaopatrzenie w zakresie telekomunikacji należy realizować z sieci telekomunikacyjnej, na zasadach określonych w przepisach odrębnych;
- 2) sieci telekomunikacyjne należy lokalizować jako kablowe umieszczane podziemnie;
- 3) w przypadku kolizji projektowanych obiektów z urządzeniami telekomunikacyjnymi, należy je przebudować i dostosować do projektowanego zagospodarowania przestrzennego, zgodnie z obowiązującymi przepisami odrębnymi.

8. Ustala się, iż zaopatrzenie w ciepło należy realizować z sieci ciepłowniczej lub w sposób indywidualny, z zastosowaniem:

- 1) kotłów spełniających normy emisji określone w przepisach odrębnych;
- 2) mikroinstalacji wytwarzających ciepło z odnawialnych źródeł energii, zgodnie z przepisami odrębnymi, za wyjątkiem elektrowni wykorzystujących energię wiatrową.

9. Ustala się, iż zaopatrzenie w gaz należy realizować z sieci gazowej na zasadach określonych w przepisach odrębnych.

§ 10. Stawki procentowe, na podstawie których ustala się opłatę, wynikającą ze wzrostu wartości nieruchomości w związku z uchwaleniem planu. Ustala się wysokość stawki procentowej dla naliczania opłat z tytułu wzrostu wartości nieruchomości związanych z uchwaleniem niniejszego planu dla terenów funkcjonalnych oznaczonych symbolami literowymi: **US** – 0,1%, **WS** – 0,1%.

§ 11. Ustalenia dotyczące granic i sposobów zagospodarowania terenów lub obiektów podlegających ochronie, na podstawie odrębnych przepisów, terenów górniczych, a także obszarów szczególnego zagrożenia powodzią, obszarów osuwania się mas ziemnych, krajobrazów priorytetowych określonych w audycie krajobrazowym oraz w planach zagospodarowania przestrzennego województwa.

1. Ustala się granice i sposoby zagospodarowania terenów lub obiektów podlegających ochronie na podstawie przepisów odrębnych:

- 1) dla Głównego Zbiornika Wód Podziemnych Olsztyn Nr 213, znajdującego się na terenie objętym planem obowiązują ograniczenia w zagospodarowaniu wynikające z przepisów odrębnych.
2. Na terenie objętym planem nie występują tereny górnicze.
3. Na terenie objętym planem nie występują obszary szczególnego zagrożenia powodzią.
4. Na terenie objętym planem nie występują obszary osuwania się mas ziemnych.
5. Na terenie objętym planem nie wyznaczono krajobrazów priorytetowych z powodu braku opracowania audytu krajobrazowego, w którym określa się granice ich występowania.

Rozdział 4. USTALENIA SZCZEGÓŁOWE

§ 12. Ustalenia dotyczące zasad kształtowania zabudowy oraz wskaźników zagospodarowania terenu funkcjonalnego oznaczonego w planie symbolem literowym US.

1. Ustala się zasady kształtowania zabudowy oraz parametry i wskaźniki zagospodarowania terenu funkcjonalnego oznaczonego w planie symbolem **IUS**:

- 1) przeznaczenie terenu funkcjonalnego – teren sportu i rekreacji;
- 2) w ramach przeznaczenia terenu dopuszcza się realizację:
 - a) budynku świetlicy wiejskiej,
 - b) obiektów zaplecza sanitarnego,
 - c) miejsc postojowych,
 - d) dojeżdż i dojazdów,
 - e) obiektów małej architektury,
 - f) wiat i altan,
 - g) sieci i urządzeń infrastruktury technicznej;
- 3) ustala się następujące zasady kształtowania zabudowy i zagospodarowania terenu funkcjonalnego:
 - a) obiekty budowlane realizować jako wolnostojące,
 - b) nieprzekraczalne linie zabudowy – zgodnie z rysunkiem planu,
 - c) miejsca postojowe realizować zgodnie z wymogami wynikającymi z §9 ust.2 niniejszej uchwały;

- 4) ustala się następujące wskaźniki zagospodarowania terenu funkcjonalnego:
 - a) powierzchnia biologicznie czynna działki budowlanej - minimum 60%;
 - b) minimalny wskaźnik powierzchni zabudowy w stosunku do powierzchni działki budowlanej – 0,01 (1%);
 - c) maksymalny wskaźnik powierzchni zabudowy w stosunku do powierzchni działki budowlanej – maksymalnie 0,20 (20%);
 - d) wskaźnik minimalnej intensywności zabudowy – 0,01;
 - e) wskaźnik maksymalnej intensywności zabudowy – 0,40;
- 5) ustala się następujące gabaryty, usytuowanie, kolorystykę i pokrycie dachu dla budynków sportu i rekreacji, budynku świetlicy wiejskiej i obiektów zaplecza sanitarnego:
 - a) wysokość zabudowy – nie wyżej niż 10,0 m;
 - b) dachy pochyłe dwuspadowe o kącie nachylenia połaci dachowych od 30° do 45°; kryte dachówką, blachodachówką lub gontem w odcieniach kolorów czerwonego, brązowego.
 - d) w elewacjach budynku stosować materiały jak: cegła, kamień, drewno, tynki w kolorystyce barw stonowanych, pastelowych;
- 6) ustala się następujące gabaryty, usytuowanie, kolorystykę i pokrycie dachu dla wiaty, altany:
 - a) wysokość zabudowy - nie wyżej niż 4,0 m,
 - b) dachy jednospadowe, dwuspadowe lub wielospadowe o kącie nachylenia połaci dachowych od 10° do 45°, kryte dachówką, blachodachówką lub gontem w odcieniach koloru czerwonego, brązowego;
- 7) ustala się wysokość pozostałych obiektów budowlanych – nie wyżej niż 6,0 m;
- 8) ustala się minimalną powierzchnię nowo wydzielanej działki budowlanej – 700 m².

§ 13. Ustalenia dotyczące zasad zagospodarowania terenu funkcjonalnego oznaczonego w planie symbolem literowym WS.

1. Ustala się zasady zagospodarowania terenu funkcjonalnego oznaczonego w planie symbolem **1WS**:
 - 1) przeznaczenie terenu funkcjonalnego – teren wód powierzchniowych śródlądowych;
 - 2) w ramach przeznaczenia terenu dopuszcza się realizację: pomostów, kładek, fontanny;
 - 3) dopuszcza się realizację wiaty na pomoście;
 - 4) ustala się wysokość wiaty – nie wyżej niż 6,0 m;
 - 5) ustala się wysokość pozostałych obiektów budowlanych – nie wyżej niż 6,0 m;
 - 6) dopuszcza się rekreacyjne wykorzystanie terenu.

POSTANOWIENIA KOŃCOWE

- § 14. 1.** Wykonanie uchwały powierza się Wójtowi Gminy Dźwierzuty.

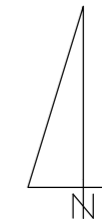
2. Uchwała wchodzi w życie po upływie 14 dni od daty jej ogłoszenia w Dzienniku Urzędowym Województwa Warmińsko-Mazurskiego.

Przewodniczący Rady Gminy

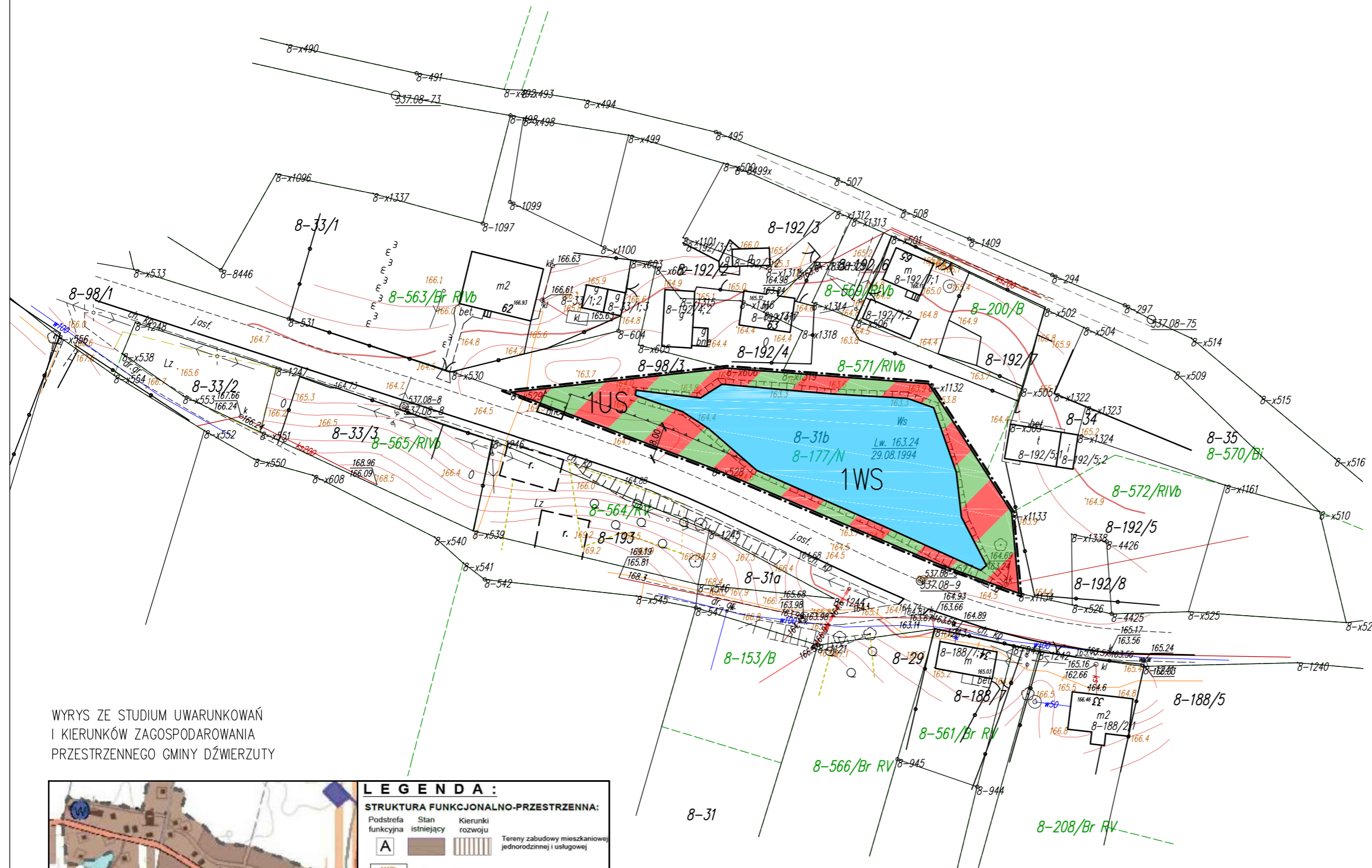
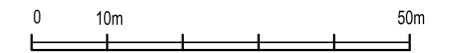
**Arkadiusz
Aleksander Nosek**

MIEJSCOWY PLAN ZAGOSPODAROWANIA PRZESTRZENNEGO DLA DZIAŁKI EW. NR 31b W MIEJSCOWOŚCI MIĘTKIE, GMINA DŹWIERZUTY

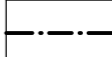
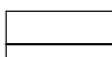
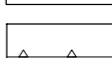


ZALĄCZNIK NR 1
DO UCHWAŁY NR XXXII/281/21
RADY GMINY DŹWIERZUTY Z DNIA 16 WRZEŚNIA 2021 r.



SKALA 1:1000



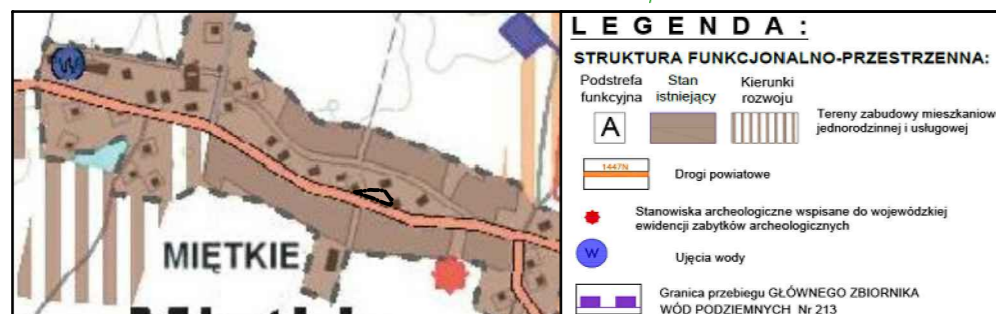
USTALENIA:

-  GRANICA PLANU
-  LINIE ROZGRANICZAJĄCE TERENY O RÓŻNYM PRZEZNACZENIU LUB RÓŻNYCH ZASADACH ZAGOSPODAROWANIA
-  NIEPRZEKRACZALNA LINIA ZABUDOWY
-  1US TEREN SPORTU I REKREACJI
-  1WS TEREN WÓD POWIERZCHNIOWYCH ŚRÓDLĄDOWYCH

OZNACZENIA INFORMACYJNE:

-  4.00 WYMIAROWANIE [M]

WYRYS ZE STUDIUM UWARUNKOWAŃ I KIERUNKÓW ZAGOSPODAROWANIA PRZESTRZENNEGO GMINY DŹWIERZUTY



 GRANICA MPZP

PRZEDSIĘBIORSTWO GOSPODARKI GRUNTAMI		
Pluski, ul. Pluszna 19		
MIEJSCOWY PLAN ZAGOSPODAROWANIA PRZESTRZENNEGO DLA DZIAŁKI EW. NR 31b W MIEJSCOWOŚCI MIĘTKIE, GMINA DŹWIERZUTY		
AUTORZY OPRACOWANIA		PODPIS
GŁÓWNY PROJEKTANT	mgr inż. Maciej Wronka	SKALA 1:1000
PROJEKTANT	mgr inż. Emilia Gatuszka - Wronka	DATA: 04.2021
		ZALĄCZNIK NR 1

**Załącznik Nr 2
do Uchwały Nr XXXII/281/21
Rady Gminy Dźwierzuty
z dnia 16 września 2021 r.**

Rozstrzygnięcie o sposobie rozpatrzenia uwag zgłoszonych do projektu miejscowego planu zagospodarowania przestrzennego dla działki ew. nr 31b w miejscowości Miętkie, gmina Dźwierzuty

Na podstawie art. 17 pkt 9 oraz art. 18 ustawy z dnia 27 marca 2003 roku o planowaniu i zagospodarowaniu przestrzennym (Dz. U. z 2021 r., poz. 741 z późn. zm.) projekt planu został wyłożony do publicznego wglądu wraz z prognozą oddziaływania na środowisko, każdy, kto kwestionuje ustalenia przyjęte w projekcie planu mógł wnieść uwagi w nieprzekraczalnym terminie do dnia 14.06.2021 r.

W ustawowym terminie nie zgłoszono żadnych uwag do projektu miejscowego planu zagospodarowania przestrzennego dla działki ew. nr 31b w miejscowości Miętkie, gmina Dźwierzuty.

**Załącznik Nr 3
do Uchwały Nr XXXII/281/21
Rady Gminy Dźwierzuty
z dnia 16 września 2021 r.**

Rozstrzygnięcie o sposobie realizacji oraz zasady finansowania inwestycji z zakresu infrastruktury technicznej należących do zadań własnych Gminy związanych z uchwaleniem miejscowego planu zagospodarowania przestrzennego dla działki ew. nr 31b w miejscowości Miętkie, gmina Dźwierzuty

W związku z art. 20 ust. 1 ustawy z dn. 27 marca 2003 r. o planowaniu i zagospodarowaniu przestrzennym (Dz. U. z 2021 r., poz. 741 z późn. zm.) stwierdza się, że w granicach planu przewiduje się realizację zadań własnych Gminy Dźwierzuty z zakresu infrastruktury technicznej:

- Budowa i utrzymanie sieci i urządzeń infrastruktury technicznej.

Zadania własne gminy mogą być finansowane z budżetu Gminy Dźwierzuty lub współfinansowane ze środków zewnętrznych. Udział Gminy Dźwierzuty w finansowaniu ww. zadań będzie określony właściwymi uchwałami Rady Gminy, w wieloletnich planach inwestycyjnych w trybie przepisów o finansach publicznych, stosownie do możliwości budżetowych.

Załącznik Nr 4
do Uchwały Nr XXXII/281/21
Rady Gminy Dźwierzuty
z dnia 16 września 2021 r.

**Dane przestrzenne tworzone dla miejscowego planu zagospodarowania przestrzennego dla
działki ew. nr 31b w miejscowości Miętkie, gmina Dźwierzuty.**

W związku z art. 67a ust. 5 ustawy z dnia 27 marca 2003 r. o planowaniu i zagospodarowaniu przestrzennym (t.j. Dz. U. z 2021 r., poz. 741 z późn. zm.) dane przestrzenne tworzone dla miejscowego planu zagospodarowania przestrzennego dla działki ew. nr 31b w miejscowości Miętkie, gmina Dźwierzuty stanowią załącznik w postaci cyfrowej do uchwały.

Załącznik Nr 4. do uchwały Nr XXXII/281/21

Rady Gminy Dźwierzuty

z dnia 16 września 2021 r.

Zalacznik4..gml

Dane przestrzenne, o których mowa w art. 67a ust. 3 i 5 ustawy z dnia 27 marca 2003 r. o planowaniu i zagospodarowaniu przestrzennym (j.t. Dz.U. z 2020 r. poz. 293 z późn. zm.) ujawnione zostaną po kliknięciu w ikonę