



# DZIENNIK URZĘDOWY

## WOJEWÓDZTWA WARMIŃSKO-MAZURSKIEGO

Olsztyn, dnia 30 września 2010 r.

Nr 153

TREŚĆ:  
Poz.:

### UCHWAŁY RAD GMIN:

- 1974** — Nr XLI/389/10 Rady Miejskiej w Olecku z dnia 30 czerwca 2010 r. w sprawie zmiany uchwały w sprawie trybu udzielania i rozliczania dotacji, ustalenia stawek dotacji oraz zakresu i trybu kontroli wykorzystania dotacji udzielonej dla przedszkoli, innych form wychowania przedszkolnego oraz szkół podstawowych i gimnazjów zakładanych i prowadzonych na terenie Gminy Olecko przez inne podmioty niż jednostka samorządu terytorialnego..... 8986
- 1975** — Nr L/239/10 Rady Miejskiej w Pieniężnie z dnia 15 lipca 2010 r. w sprawie Miejscowego Planu Zagospodarowania Przestrzennego części obrębu Borowiec, części obrębu Cieszęta Gmina Pieniężno oraz części obrębu 3 Miasta Pieniężna.... 8987
- 1976** — Nr XLVIII/241/10 Rady Gminy Kurzętnik z dnia 19 sierpnia 2010 r. w sprawie uchwalenia statutu Gminnego Ośrodka Pomocy Społecznej w Kurzętniku..... 9007
- 1977** — Nr LV/655/10 Rady Miejskiej w Iławie z dnia 25 sierpnia 2010 r. w sprawie utworzenia odrębnych obwodów głosowania..... 9011
- 1978** — Nr XLIX/319/10 Rady Miejskiej w Tolkmicku z dnia 27 sierpnia 2010 r. w sprawie ustalenia górnej stawki opłat za usługi podmiotów posiadających zezwolenia w zakresie usuwania odpadów. .... 9012
- 1979** — Nr LIII/262/10 Rady Gminy Ostróda z dnia 30 sierpnia 2010 r. w sprawie ustalenia minimalnych stawek czynszu za wydzierżawione nieruchomości stanowiące własność Gminy Ostróda..... 9012
- 1980** — Nr LIII/263/10 Rady Gminy Ostróda z dnia 30 sierpnia 2010 r. w sprawie nadania nazwy ulicy w miejscowości Kajkowo..... 9013
- 1981** — Nr LVIII/513/10 Rady Miasta Ełku z dnia 31 sierpnia 2010 r. w sprawie szczegółowych zasad, sposobu i trybu umarzania, odraczania lub rozkładania na raty spłat należności pieniężnych o charakterze cywilnoprawnym przypadających Miastu Ełk i jego jednostkom organizacyjnym oraz warunków dopuszczalności pomocy publicznej w przypadkach, w których ulga stanowić będzie pomoc publiczną oraz wskazania organu lub osobę do tego upoważnionej..... 9015
- 1982** — Nr LVIII/515/10 Rady Miasta Ełku z dnia 31 sierpnia 2010 r. zmieniająca uchwałę w sprawie ustalenia zasad udzielania i rozmiaru obniżek tygodniowego obowiązkowego wymiaru godzin zajęć dydaktycznych, wychowawczych i opiekuńczych nauczycielom, którym powierzono stanowiska kierownicze w szkołach (zespołach szkół) i placówkach oświatowych, zasad zwalniania ich od obowiązku realizacji tych zajęć oraz tygodniowego obowiązkowego wymiaru godzin zajęć nauczycieli nie wymienionych w art. 42 ust. 3 - Karty Nauczyciela. .... 9025
- 1983** — Nr XLIV/217/2010 Rady Gminy Janowo z dnia 31 sierpnia 2010 r. w sprawie określenia rodzajów świadczeń przyznawanych w ramach pomocy zdrowotnej dla nauczycieli ze szkół, dla których gmina Janowo jest organem prowadzącym, oraz warunków i sposobu ich przyznawania..... 9025

- 1984** — Nr XXIX/251/10 Rady Gminy Dźwierzuty z dnia 14 września 2010 r. w sprawie przyjęcia Regulaminu korzystania z kompleksu boisk sportowych „Moje boisko - Orlik 2012” w Dźwierzutach. .... 9028

**INFORMACJA:**

- 1985** — Prezesa Urzędu Regulacji Energetyki z dnia 21 września 2010 r. o decyzji Nr WCC/35-ZTO-A/156/W/OGD/2010/BP. .... 9029

**OBWIESZCZENIE:**

- 1986** — Wojewody Warmińsko-Mazurskiego z dnia 23 września 2010 r. w sprawie ogłoszenia wysokości wskaźnika przeliczeniowego kosztu odtworzenia 1 m<sup>2</sup> powierzchni użytkowej budynków mieszkalnych dla województwa warmińsko-mazurskiego i miasta Olsztyn na okres od 1 października 2010 roku do 31 marca 2011 roku. .... 9029

**ROZSTRZYGNIĘCIA NADZORCZE:**

- 1987** — Wojewody Warmińsko-Mazurskiego PN.0911-198/10 z dnia 21 września 2010 r. .... 9030
- 1988** — Wojewody Warmińsko-Mazurskiego PN.0911-199/10 z dnia 21 września 2010 r. .... 9031

---

---

**1974**

**UCHWAŁA Nr XLI/389/10**

**Rady Miejskiej w Olecku**

**z dnia 30 czerwca 2010 r.**

**w sprawie zmiany uchwały w sprawie trybu udzielania i rozliczania dotacji, ustalenia stawek dotacji oraz zakresu i trybu kontroli wykorzystania dotacji udzielonej dla przedszkoli, innych form wychowania przedszkolnego oraz szkół podstawowych i gimnazjów zakładanych i prowadzonych na terenie Gminy Olecko przez inne podmioty niż jednostka samorządu terytorialnego.**

Na podstawie art. 80 ust. 4, art. 90 ust. 4 ustawy z dnia 7 września 1991 r. o systemie oświaty (tekst jednolity: Dz. U. z 2004 r. Nr 256, poz. 2572, Nr 273, poz. 2703, Nr 281, poz. 2781, z 2005 r. Nr 17, poz. 141, Nr 94, poz. 788, Nr 122, poz. 1020, Nr 131, poz. 1091, Nr 167, poz. 1400 i Nr 249, poz. 2104; z 2006 r. Nr 144, poz. 1043, Nr 208, poz. 1532 i Nr 227, poz. 1658 oraz z 2007 r. Nr 42, poz. 273, Nr 80, poz. 542, Nr 115, poz. 791, Nr 120, poz. 818, Nr 180, poz. 1280, Nr 181, poz. 1292; z 2008 r. Nr 70, poz. 416, Nr 145, poz. 917, Nr 216, poz. 1370; z 2009 r. Nr 6, poz. 33, Nr 31, poz. 206, Nr 56, poz. 458, Nr 219, poz. 1705; z 2010 r. Nr 44, poz. 250, Nr 54, poz. 320) oraz art. 18 ust. 2 pkt 15 i art. 40 ust. 1 ustawy z dnia 8 marca 1990 r. o samorządzie gminnym (tekst jednolity: Dz. U. z 2001 r. Nr 142, poz. 1591; Dz. U. z 2002 r. Nr 23, poz. 220, Nr 62, poz. 558, Nr 113, poz. 984, Nr 153, poz. 1271 i Nr 214, poz. 1806; z 2003 r. Nr 80, poz. 717 i Nr 162, poz. 1568; z 2004 r. Nr 102, poz. 1055 i Nr 116, poz. 1203; z 2005 r. Nr 172, poz. 1441 i Nr 175, poz. 1457; z 2006 r. Nr 17, poz. 128 i Nr 181, poz. 1337; z 2007 r. Nr 48, poz. 327, Nr 138, poz. 974 i Nr 173, poz. 1218; z 2008 r. Nr 180, poz. 1111, Nr 223,

poz. 1458; z 2009 r. Nr 52, poz. 420; Nr 157, poz. 1241; z 2010 r. Nr 28, poz. 142 i 146) Rada Miejska w Olecku uchwała, co następuje:

**§ 1.** W uchwale Nr XXXIII/300/09 Rady Miejskiej w Olecku z dnia 25 września 2009 r. w sprawie trybu udzielania i rozliczania dotacji, ustalenia stawek dotacji oraz zakresu i trybu kontroli wykorzystania dotacji udzielonej dla przedszkoli, innych form wychowania przedszkolnego oraz szkół podstawowych i gimnazjów zakładanych i prowadzonych na terenie Gminy Olecko przez inne podmioty niż jednostka samorządu terytorialnego dokonuje się zmiany poprzez:

1) dodanie § 3a o następującym brzmieniu:

„§ 3a. Przy obliczaniu podstawy dotacji dla przedszkola i innej formy wychowania przedszkolnego, o którym mowa w § 2 pkt 5 lit a, b, d i e uwzględnia się liczbę uczniów w przedszkolu publicznym według stanu na dzień 5 stycznia - dla dotacji przyznawanej na okres I-VIII oraz według stanu na dzień 5 września - dla dotacji przyznawanej na okres IX-XII danego roku.”;

2) dodanie w § 8 ustępu 2a o następującym brzmieniu:  
„2a. Kwota dotacji na ucznia na miesiące wakacyjne (lipiec, sierpień) ustalana jest na podstawie informacji od beneficjenta o faktycznej liczbie uczniów według stanu na 30 czerwca, z uwzględnieniem uczniów skreślonych z listy uczniów w miesiącu lipcu lub sierpniu.”;

3) nadanie nowego brzmienia w § 8 ust. 3:  
„3. W przypadku, gdy faktyczna ilość uczniów uczęszczających w miesiącu do dotowanej jednostki odbiega od danych przyjętych dla wyliczenia dotacji miesięcznej, o której mowa w ust. 1, 2 i 2a, kwota dotacji na miesiąc następnym obejmuje odpowiednio

potrącenie lub dopłatę różnicy za miesiąc poprzedni, z zastrzeżeniem § 9 i § 11.”.

**§ 2.** Wykonanie uchwały powierza się Burmistrzowi Olecka.

**§ 3.** Uchwała podlega ogłoszeniu w Dzienniku Urzędowym Województwa Warmińsko-Mazurskiego i wchodzi w życie po upływie 14 dni od daty ogłoszenia.

Przewodniczący Rady Miejskiej  
Karol Sobczak

\* Kolegium Regionalnej Izby Obrachunkowej w Olsztynie stwierdziło nieważność  
- uchwała Nr 0102-134/10 z dnia 22 lipca 2010 r.

## 1975

### UCHWAŁA Nr L/239/10

#### Rady Miejskiej w Pieniężnie

z dnia 15 lipca 2010 r.

### w sprawie Miejscowego Planu Zagospodarowania Przestrzennego części obrębu Borowiec, części obrębu Cieszęta Gmina Pieniężno oraz części obrębu 3 Miasta Pieniężna.

Na podstawie art. 18 ust. 2 pkt 5 oraz art. 40 ust. 1 i art. 42 ustawy z dnia 8 marca 1990 r. o samorządzie gminnym (tekst jednolity Dz. U. z 2001 r. Nr 142, poz. 1591; z póź. zm.) oraz art. 20 ust. 1 i art. 29 ustawy z dnia 27 marca 2003 r. o planowaniu i zagospodarowaniu przestrzennym (Dz. U. Nr 80, poz. 717; z póź. zm.) a także uchwały Nr VI/18/07 Rady Miejskiej w Pieniężnie z dnia 15 lutego 2007 r. w sprawie przystąpienia do sporządzenia Miejscowego Planu Zagospodarowania Przestrzennego części obrębu Borowiec, części obrębu Cieszęta gm. Pieniężno oraz części obrębu nr 3 Miasta Pieniężna oraz po stwierdzeniu zgodności ze Studium Uwarunkowań i Kierunków Zagospodarowania Przestrzennego Miasta i Gminy Pieniężno, Rada Miejska w Pieniężnie uchwala, co następuje:

#### **Rozdział I** **Ustalenia podstawowe.**

**§ 1.** 1. Uchwala się Miejscowy Plan Zagospodarowania Przestrzennego części obrębu Borowiec, części obrębu Cieszęta gm. Pieniężno oraz części obrębu nr 3 miasta Pieniężna granicach opracowania oznaczonych na rysunku planu - załączniku nr 1 do uchwały.

2. Ustalenia planu obejmują obszar znajdujący się w granicach opracowania, oznaczony na rysunku planu - załączniku nr 1 do uchwały.

3. Integralną część niniejszej uchwały stanowią:

załącznik nr 1 – rysunek planu nr 1 w skali 1:2000 obejmujący obszar planu określony w uchwale i na rysunku;  
załącznik nr 2 – sposób rozpatrzenia uwag wniesiony do projektu planu;  
załącznik nr 3 – o sposobie realizacji i finansowania inwestycji z zakresu infrastruktury technicznej, które należą do zadań własnych gminy.

**§ 2.** Ilekroć w przepisach niniejszej uchwały jest mowa o:

1. Architektura regionalna - dom warmiński - rozumie się przez to budynek murowany pokryty dachem dwuspadowym lub naczółkowym/półmasardowym o równomiernym nachyleniu dachu 40-45°, krytym dachówką ceramiczną (kalenica dachu ustawiona równolegle do dłuższego boku o charakterystycznym symetrycznym układzie okien, z wyraźnie zaznaczoną fasadą zwieńczoną regularnym gzymsem. Wejście do budynku często ozdobnym portalem uwieńczonym tympanonem lub przez bogato zdobiony ganek.

2. Działalności gospodarczej - należy przez to rozumieć szeroko pojęty wachlarz usług, wytwórczości, produkcji, handlu oraz funkcji magazynowej.

3. Działce budowlanej - rozumie się przez to nieruchomości gruntową lub działkę gruntu, której wielkość, cechy geometryczne, dostęp do drogi publicznej oraz wyposażenie w urządzenia infrastruktury technicznej spełniają wymogi realizacji obiektów budowlanych wynikające z odrębnych przepisów.

4. Intensywności zabudowy - należy przez to rozumieć iloraz powierzchni wszystkich kondygnacji nadziemnych do powierzchni działki budowlanej, liczonych w m<sup>2</sup>.

5. Inwestycji celu publicznego - należy przez to rozumieć działania o znaczeniu lokalnym i ponadlokalnym stanowiące realizację celów, o których mowa w art. 6 ustawy o gospodarce nieruchomościami.

6. Ładzie przestrzennym - rozumie się przez to takie ukształtowanie przestrzeni, które tworzy harmonijną całość oraz uwzględnia w uporządkowanych relacjach wszelkie uwarunkowania i wymagania funkcjonalne, społeczno-gospodarcze, środowiskowe, kulturowe oraz kompozycyjno-estetyczne.

7. Modernizacji - w zakresie pojęciowym „modernizacja” mieści się remont, rozbudowa nadbudowa i przebudowa istniejącego obiektu.

8. Nieustalonej linii rozgraniczającej tereny o tym samym sposobie użytkowania - należy przez to rozumieć, że dopuszczalna jest korekta linii podziału wewnętrznego terenu, jeżeli wynika to z konkretnych potrzeb zagospodarowania działki oraz nie zmieni w zasadniczy sposób ustalonego podziału, tzn. zostanie zachowany zasadniczy kierunek podziału terenu pokazany na rysunku planu i jego dostępność do drogi, natomiast szerokość działek może być różna w tym niejednorodna.

9. Nieprzekraczalnej linii zabudowy - oznacza to linię zabudowy, której nie można przekroczyć, a która określa teren pod zabudowę wewnątrz działki.

10. Obiekcie - należy przez to rozumieć jednostkę gospodarczą lub zespół jednostek stanowiący całość zainwestowania i zagospodarowania jednej działki budowlanej.

11. Obowiązującej linii rozgraniczającej tereny o różnym sposobie użytkowania - należy przez to rozumieć granicę nieprzekraczalną dla terenów, których przeznaczenie jest inne niż na terenie sąsiednim.

12. Ograniczeniu uciążliwości - oznacza to, że zasięg uciążliwości dla środowiska będący skutkiem prowadzonej działalności gospodarczej musi zachować przewidywane w przepisach odrębnych normy w stosunku do przewidywanej w planie funkcji terenu.

13. Ogrzewanie etażowe - należy przez to rozumieć indywidualne ogrzewanie z jednego źródła ciepła mieszkania lub budynku mieszkalnego, a także budynków gospodarczych w ramach pojedynczej działki.

14. Powierzchni biologicznie czynnej - rozumie się przez to część działki budowlanej na gruncie rodzimym, która pozostaje niezabudowana powierzchniu lub kubaturowo w głąb gruntu, na nim oraz nad nim; nie stanowiąca nawierzchni dojazdów i dojść pieszych, pokryta trwałą roślinnością lub użytkowana rolniczo. Typową powierzchnią biologicznie czynną stanowią tereny zieleni towarzyszące zabudowie, w tym ogrody, sady, zadrzewienia, zakrzewienia, trawniki, zbiorniki wodne powierzchniowe, uprawy rolne. Nie uznaje się za powierzchnię biologicznie czynną: zieleni projektowanej na dachach i ścianach budynków oraz budowli

naziemnych i podziemnych, nawierzchni żwirowych, gryzowych i ażurowych.

15. Produkcji rolnej - rozumie się przez to uprawę roli, wykorzystanie łąk i pastwisk zgodnie z ich przeznaczeniem, przechowalnictwo, przetwórstwo rolne oraz handel oparty o plody rolne, a także hodowla zwierząt.

16. Przepisach szczególnych - należy przez to rozumieć przepisy ustaw wraz z aktami wykonawczymi oraz ograniczenia w dysponowaniu terenem, wynikające z prawomocnych decyzji administracyjnych.

17. Rysunku planu - należy przez to rozumieć rysunek stanowiący załącznik graficzny nr 1 do niniejszej uchwały.

18. Siedlisko rolnicze - rozumie się przez to teren przeznaczony pod zabudowę związaną z indywidualną produkcją rolną. W ramach tej zabudowy znajduje się budynek mieszkalny jednorodzinny (maksymalnie dla 2 gospodarstw domowych), budynki inwentarskie: takie jak: stodoła, budynki gospodarcze, płyta na nawóz oraz zbiornik na gnojowicę, infrastruktura techniczna: (wodociąg, sieć kanalizacyjna, gazowa, elektroenergetyczna lub studnia i szambo, droga wewnętrzna, podjazdy, mała architektura, sad i warzywnik.

19. Terenie - rozumie się przez to teren o określonym w planie przeznaczeniu, wyznaczony na rysunku planu liniami rozgraniczającymi oraz oznaczony symbolem (literami lub literami i cyframi).

20. Uciążliwości - należy przez to rozumieć zespół negatywnych bodźców (będących skutkiem określonej działalności) pogarszających warunki życia mieszkańców poprzez obniżenie standardów środowiska przyrodniczego.

21. Usługach - należy przez to rozumieć obiekty usługowe wolnostojące lub wbudowane lokale usługowe, służące funkcji usługowej w zakresie handlu detalicznego, gastronomii, administracji publicznej, rzemiosła, z wyłączeniem obsługi technicznej i naprawy pojazdów mechanicznych, sprzedaży paliw do pojazdów, handlu hurtowego, a także usług wymagających bazy pojazdów mechanicznych.

22. Ustalonej linii zabudowy - oznacza to obowiązującą frontową linię zabudowy obiektów mieszkalnych, usługowych oraz o funkcji mieszanej (nie dotyczy budynków gospodarczych); dopuszcza się przesunięcie przed linię zabudowy, zgodnie z obowiązującym prawem budowlanym, schodów ganku zadaszania lub innych drobnych elementów elewacji budynku.

**§ 3.** 1. Celem regulacji zawartych w miejscowym planie zagospodarowania przestrzennego jest:

- 1) Ustalenie przeznaczenia terenów pod określone funkcje.
- 2) Ustalenie zasad ochrony i kształtowania ładu przestrzennego.
- 3) Ustalenie zasad ochrony środowiska, przyrody i krajobrazu kulturowego.

- 4) Ustalenie zasad ochrony dziedzictwa kulturowego i zabytków oraz dóbr kultury współczesnej.
- 5) Ustalenie wymagań wynikających z potrzeb kształtowania przestrzeni publicznych.
- 6) Ustalenie parametrów i wskaźników kształtowania zabudowy oraz zagospodarowania terenu, w tym ustalenie linii zabudowy, gabarytów obiektów oraz wskaźników intensywności zabudowy.
- 7) Określenie szczegółowych zasad i warunków scalania i podziału nieruchomości objętych planem miejscowym.
- 8) Określenie szczegółowych warunków zagospodarowania terenów oraz ograniczenia w ich użytkowaniu, w tym zakaz zabudowy.
- 9) Ustalenie zasad modernizacji, rozbudowy i budowy systemów komunikacji i infrastruktury technicznej.
- 10) Sposób i termin tymczasowego zagospodarowania, urządzania i użytkowania terenów.
- 11) Stawki procentowe, na podstawie których ustala się opłatę, o której mowa w art. 36 ust. 4 ustawy o planowaniu i zagospodarowaniu przestrzennym.

Wszystkie wyżej wymienione punkty określone są w Rozdziale II, Ustalenia szczegółowe, zapisane w poszczególnych kartach terenu oznaczonych literowym i numerem, których oznaczenie odpowiada na rysunku planu.

Na obszarze opracowania nie występują:

- 1) Ustalenie granic i sposobów zagospodarowania terenów zagrożonych powodzią.
- 2) Tereny górnicze ustalone na podstawie przepisów odrębnych oraz zagrożonych osuwaniem się mas ziemnych.

**§ 4.** Ustala się, że główną funkcją terenu dla obszaru objętego planem są:

1. Funkcja produkcji rolnej i przechowalnictwa i przetwórstwa.
2. Funkcja mieszkaniowa.
3. Produkcja energii elektrycznej metodą ekologiczną-odnawialną.
4. Funkcje ochronne realizowane zgodnie z warunkami, o których mówią ustalenia szczegółowe zawarte w kartach terenu.

**§ 5.** 1. Ustala się, że obsługa komunikacyjna terenu objętego opracowaniem oparta jest o system dróg, w których wyróżnia się:

- 1) Drogę publiczną w klasie drogi głównej, którą stanowi droga relacji Braniewo-Pieniężno-Orneta-Olsztyn oznaczona na rysunku planu symbolem KDG;
- 2) Drogę publiczną w klasie drogi zbiorczej, którą stanowi droga relacji Pieniężno-Radziejewo oznaczona na rysunku planu symbolem KDZ;

3) Drogi publiczne o funkcji dojazdowej, oznaczone na rysunku planu symbolem KDD;

4) Drogi gminne pieszo-jezdne, które stanowią dojazdy do pól i poszczególnych pojedynczych siedlisk rolnych, oznaczone na rysunku planu symbolem KDX;

5) Drogi o funkcji wewnętrznej, które stanowią pozostałe drogi, oznaczone na rysunku planu symbolem KDW.

2. Na terenie inwestycji dla nowej zabudowy oraz tej podlegającej rozbudowie, przebudowie lub zmianie sposobu użytkowania obiektów ustala się obowiązek zapewnienia miejsc postojowych w ilościach nie mniejszych niż:

- 1) Dla usług, biur i handlu - 3 miejsca postojowe na 100 m<sup>2</sup> powierzchni użytkowej budynków, jednak nie mniej niż 2 stanowiska na jeden obiekt usługowy;
- 2) Dla zabudowy mieszkaniowej jednorodzinnej - min. 1 miejsce postojowe na 1 mieszkanie;
- 3) Dla gospodarstw produkcyjnych rolnych - 3 miejsca postojowe na 10 zatrudnionych, oraz na maszyny rolnicze lub samochody dostawcze zgodnie ze specyfiką zakładu.

3. Minimalna szerokość ścieżek rowerowych wynosi 1,6 m oraz 2,0 m dla pieszo - jezdnej.

4. Ustala się obowiązek zapewnienia dojazdu do terenów rolnych i leśnych.

5. Utrzymuje się istniejące zjazdy z dróg publicznych, chyba że projektowana jest korekta zjazdu zaznaczona na rysunku planu.

6. Utrzymuje się istniejące drogi dojazdowe do zabudowań i urządzeń, przebiegające po terenach prywatnych.

7. Nowe ogrodzenia od strony dróg sytuować w linii rozgraniczającej drogę lub na terenie własnej działki.

8. Dopuszcza się remonty, przebudowę i rozbudowę istniejących dróg, budowę nowych dróg wewnętrznych, a także wprowadzenie zmiany klas i parametrów zgodnie z przepisami szczególnymi.

**§ 6.** Ustalenia ogólne w zakresie ochrony i kształtowania ładu przestrzennego.

1. Cechy elementów zagospodarowania przestrzennego podlegające ochronie:

- a) Zabudowa o walorach kulturowych oznaczona na rysunku planu;
- b) Zachowany historyczny układ urbanistyczny;
- c) Szpalery drzew przydrożnych (droga KDG i KDZ);
- d) Zbiorniki i cieki wód śródlądowych wraz z otaczającą je zielenią.

2. Elementy zagospodarowania przestrzennego wymagające ukształtowania:

- 1) Poszczególne elektrownie wiatrowe winny być ustawione w taki sposób, aby nie były widoczne na tle sylwety Starego Miasta Pieniężna z prowadzących do niego dróg;
- 2) Dostosowanie nowej zabudowy do walorów historycznych;
- 3) Sieci dróg dojazdowych, wewnętrznych oraz ciągów pieszych i ścieżek rowerowych;
- 4) Miejsca lokalizacji nośników reklamowych;
- 5) Zespoły zieleni projektowanej.

**§ 7.** 1. Ustalenia ogólne dotyczące zasad ochrony środowiska przyrodniczego:

- 1) Ochrona istniejących zespołów leśnych;
- 2) Zakaz regulacji naturalnych cieków oraz stosunków wodnych;
- 3) Zachowanie zieleni nieurządzonej wzdłuż cieków wodnych;
- 4) Ochrona i utrzymanie istniejących skupisk zadrzewień i zakrzewień;
- 5) Zachowanie, konserwacja i uzupełnienie szpalerów drzew wzdłuż drogi wojewódzkiej relacji Pieniężno-Orneta i drogi powiatowej relacji Pieniężno-Radziejewo, w przypadku konieczności zapewnienia bezpieczeństwa ruchu dopuszcza się wycinkę drzew przy zachowaniu przepisów odrębnych;
- 6) Utrzymanie istniejących rowów melioracyjnych;
- 7) Sytuowanie ogrodzeń w odległościach nie mniejszych niż 3,0 m od korony rowów melioracyjnych;
- 8) Ochrona istniejących cieków wodnych z zapewnieniem budowy przepustów pod projektowanymi drogami;
- 9) Zachowanie powierzchni biologicznie czynnej dla terenów istniejącej i projektowanej zabudowy, zgodnie z ustaleniami szczegółowymi;
- 10) Zakaz odprowadzania nieoczyszczonych ścieków i wód opadowych do wód powierzchniowych;
- 11) Ochronę wód i gleby przed zanieczyszczeniem w związku z prowadzeniem gospodarki rolnej;
- 12) Możliwość wykorzystania wód powierzchniowych i podziemnych do celów gospodarczych zgodnie z przepisami szczególnymi.
- 13) Ogrzewanie budynków - wskazane ograniczona emisja zanieczyszczenia środowiska.
- 14) Zmniejszenie zużycia energii cieplnej i zanieczyszczenia środowiska po przez ocieplenie budynków.

**§ 8.** 1. W zakresie ochrony krajobrazu kulturowego i dziedzictwa kulturowego ustala się:

- 1) Teren nie jest objęty w strefą ochrony zabytków.

- 2) Na terenie obowiązuje utrzymanie charakterystycznych cech architektonicznych zabudowy mieszkaniowej i zagrodowej w obiektach istniejących - modernizowanych i nowoprojektowanych we wsi Cieszyta i obr. M. Pieniężna;

- 3) Zachowanie i ochronę zwartych kompleksów leśnych.

**§ 9.** Ogólne ustalenia dotyczące wymagań wynikających z potrzeb kształtowania przestrzeni publicznych.

1. Ustala się następujące wymagania wynikające z kształtowania przestrzeni publicznych:

- 1) Teren opracowania planu graniczy z przestrzenią publiczną w postaci dróg wojewódzkich powiatowych.
- 2) Na terenie opracowania znajduje się przestrzeń publiczną w postaci dróg gminnych.
- 3) Dopuszcza się (jeżeli ustalenia zawarte w kartach szczegółowych nie stanowią inaczej) umieszczanie nośników reklamowych o wymiarach nie większych niż 2,0 x 2,0 m na terenach publicznych i prywatnych oraz na elewacjach budynków.
- 4) Dopuszcza się ustawienie masztów do pomiaru wiatru.

**§ 10.** 1. Ustala się, że obszar zabudowany będzie wyposażony w systemy infrastruktury technicznej, które znajdować się będą w liniach rozgraniczających poszczególnych dróg poza pasem jezdni lub na terenach rolnych wzdłuż dróg pod warunkiem uzyskania zgody od właściciela lub zarządcy terenu. Infrastruktura, o której mowa dotyczy sieci:

- 1) elektroenergetycznej przesyłowej;
- 2) wodociągowej;
- 3) kanalizacji sanitarnej;
- 4) przewiduje się stacje elektromagnetyczne wraz z infrastrukturą dla realizacji farmy wiatrowej.

2. Gromadzenie odpadów stałych będzie się odbywało (zgodnie z obowiązującą ustawą o odpadach i przyjętą polityką gminy w tym zakresie) w miejscach wyznaczonych w granicach własności lub użytkowania terenu; odpady komunalne wywożone poprzez służby wyspecjalizowanych przedsiębiorstw, do zakładu utylizacji odpadów; odpady inne wywożone we własnym zakresie na odpowiednie składowiska.

3. Zabrania się na terenie objętym planem lokalizacji gminnego lub ponadgminnego składowiska odpadów.

4. Gospodarstwa rolne związane z hodowlą zwierząt muszą posiadać szczelną płytę na przechowanie obornika oraz szczelny pojemnik na przechowywanie gnojowicy.

**§ 11.** 1. Zgodnie z Rozporządzeniem Ministra Infrastruktury z dnia 25 czerwca 2003 r. w sprawie sposobu zgłaszania i oznakowania przeszkód lotniczych (DZ. U. Nr 130 z 2003 r., poz. 1193 z późniejszymi zmianami), wszystkie projektowane obiekty o wysokości 50,0 m i więcej podlegają zgłoszeniu do Dowództwa Sił Powietrznych na etapie projektowania (przed wystąpieniem o pozwolenie na budowę).

2. Obiekty budowlane o wysokości 100 m i więcej npt. podlegają oznakowaniu i zgłoszeniu do Prezesa Urzędu Lotnictwa Cywilnego i do właściwego organu nadzoru nad lotnictwem wojskowym.

**Rozdział II**

**§ 12. Ustalenia szczegółowe**

**KARTA TERENU ZL**

1	Oznaczenie na rysunku planu: 1ZL, 2ZL
2	1)Powierzchnia terenu: 44 ha + 84 ha.
3	Przeznaczenie, funkcja: 1)Funkcja leśna: a)istniejące lasy - 1 ZL, b)tereny projektowane do zalesienia - 2ZL.
4	Zasady ochrony i kształtowanie ładu przestrzennego: 1)Gospodarka leśna realizowana w oparciu o przepisy szczególne.
5	Zasada ochrony środowiska, przyrody i krajobrazu kulturowego: 1)Zgodnie z przepisami szczególnymi.
6	Zasady ochrony dziedzictwa kulturowego i zabytków oraz dóbr kultury współczesnej. Nie dotyczy.
7	Wymagania wynikające z potrzeb kształtowania przestrzeni publicznych: Nie dotyczy.
8	Zasada zagospodarowania terenu, kształtowanie zabudowy: 1)Zakaz wszelkiej zabudowy.
9	Dostępność komunikacyjna, miejsca postojowe: 1)Bezpośredni dostęp do terenu zabezpieczają drogi gminne i leśne; 2)Zakaz wjazdu do lasu, poza wyznaczonymi drogami, pojazdom mechanicznym za wyjątkiem służb prowadzących na tym terenie gospodarkę leśną i służb ratowniczych.
10	Szczegółowe zasady i warunki scalania podziału nieruchomości objętych planem miejscowym: Nie ustala się.
11	Szczegółowe warunki zagospodarowania terenów oraz ograniczenia w ich użytkowaniu, w tym zakaz zabudowy: 1)Ustala się zakaz realizacji zabudowy niewynikającej z gospodarki leśnej.
12	Zasady obsługi inżynierskiej: 1)Teren nie wymaga obsługi w sieci infrastruktury technicznej; 2)Dopuszcza się budowę nowych sieci infrastruktury technicznej na terenie leśnym, jeżeli służyć ona będzie celom publicznym i realizowana na warunkach zarządcy terenu oraz zgodnie z przepisami szczególnymi.

**KARTA TERENU 1RM**

1	Oznaczenie na rysunku planu: 1RM
2	Powierzchnia terenu: 6 ha.
3	Przeznaczenie, funkcja: 1)Teren przeznaczony pod zabudowę zagrodową związaną z produkcją rolną; 2)Dopuszcza się prowadzenie działalności gospodarczej innej niż rolnictwo w obiekcie mieszkalnym lub w obiekcie odrębnym, polegającej na prowadzeniu usług lub obsłudze turystyki (wynajem pokoi dla letników); 3)Obowiązuje ograniczenie uciążliwości (§ 2, ust. 20 niniejszej uchwały).
4	Zasady ochrony i kształtowanie ładu przestrzennego: 1)Ustala się nieprzekraczalną linię zabudowy dla nowo budowanych budynków, jak zaznaczono na rysunku planu, w tym: a)od dróg wojewódzkich 20,0 m, b)od dróg powiatowych 15,0 m, c)od dróg dojazdowych 6,0 m, d)pozostałe linie zabudowy zgodnie z obowiązującymi przepisami prawa.
5	Zasada ochrony środowiska, przyrody i krajobrazu kulturowego: 1)Ochrona środowiska naturalnego zgodnie z obowiązującymi przepisami prawa; 2)Ustala się udział powierzchni biologicznie czynnej w stosunku do całkowitej powierzchni działki budowlanej min. 30 %; w tym udział zieleni wysokiej min. 20 % w stosunku do pow. biolog. czynnej.
6	Zasady ochrony dziedzictwa kulturowego i zabytków oraz dóbr kultury współczesnej. 1)Obiekty kubaturowe oraz zagospodarowanie działki winny być wykonane zgodnie z obowiązującym stylem w architekturze na ziemi warmińskiej i urządzaniu terenów.
7	Wymagania wynikające z potrzeb kształtowania przestrzeni publicznych: 1)Elewacje budynków realizowane wzdłuż ulic w ramach zabudowy działek stanowiąc będą domknięcie dróg dojazdowych, stanowiących przestrzeń publiczną.
8	Zasada zagospodarowania terenu, kształtowanie zabudowy: 1. Podstawowa zabudowa realizowana w ramach określonej funkcji: budynek mieszkalny, budynki gospodarcze wg potrzeb lokalizowane na zamkniętym kwadracie lub prostokącie, na tyłach zabudowy, przy hodowli zwierząt obowiązuje posiadanie płyty na nawóz i szczelny zbiornik na gnojowicę. Dopuszcza się lokalizację silosów. Adaptuje się istniejącą zabudowę, którą z chwilą przebudowy, rozbudowy lub nadbudowy obiektu należy dostosować do ustaleń obiektów projektowanych; Dla projektowanej zabudowy obowiązuje:

	a) wysokość maks. do 2 kondygnacji nadziemnych (łącznie z poddaszem użytkowym), dopuszcza się jedną kondygnację podziemną,
	b) poziom posadzki parteru (+ 0.00) od 0,3 ÷ 0,9 m npt,
	c) położenie gzymsu lub okapu na wysokości 3,5 m do 5,5 m npt,
	d) w budynkach mieszkalnych i agroturystycznych wskazana lokalizacja balkonów i tarasów,
	e) dach o nachyleniu 30° do 45° dwuspadowy lub wieloboczny, w dachu wskazane wystawki,
	f) pokrycie dachu - dachówką lub materiałem dachówkopodobnym, z wyjątkiem pokrycia w kolorze zielonym i niebieskim;
	3) Łączna powierzchnia zabudowy kubaturowej w obrębie terenu do 45 % ogólnej powierzchni działki budowlanej;
	4) Udział powierzchni biologicznie czynnej jak w punkcie 5.2).
9	Dostępność komunikacyjna, miejsca postojowe:
	1) Bezpośredni dostęp do terenu zabezpieczają publiczne drogi publiczne lub drogi wewnętrzne;
	2) Miejsca postojowe w ilości zabezpieczającej potrzeby własne wynikające z funkcji oraz prowadzonej działalności gospodarczej realizować na terenie własnej działki (wg § 5 ust. 2).
10	Szczegółowe zasady i warunki scalania podziału nieruchomości objętych planem miejscowym:
	1) Dopuszcza się wydzielenie nowych działek pod zabudowę siedliskową przy zachowaniu zasady:
	a) szerokość frontu działki min. 30 m,
	b) działka posiadać będzie powierzchnię całkowitą nie mniejszą niż 1500 m <sup>2</sup> ,
	c) działka będzie miała zabezpieczony dostęp do drogi publicznej lub wewnętrznej.
11	Szczegółowe warunki zagospodarowania terenów oraz ograniczenia w ich użytkowaniu, w tym zakaz zabudowy: Nie ustala się.
12	Zasady obsługi inżynierskiej:
	1) Zaopatrzenie w energię z sieci elektroenergetycznej na zasadach ustalonych przez zarządcę sieci;
	2) Zaopatrzenie w wodę z komunalnej sieci wodociągowej lub własnej studni głębinowej;
	3) Odprowadzenie ścieków do szczelnego szamba na terenie swojej posesji, oczyszczalni biologicznej lub innej zgodnie z przepisami szczególnymi;
	4) Odprowadzanie wód opadowych z dachów, chodników, podjazdów i parkingów zgodnie z obowiązującymi przepisami prawa.
	5) Obsługa w zakresie telekomunikacji wg § 14 pkt 3;
	6) Ogrzewanie budynków etażowe, wskazane o ograniczonej emisji zanieczyszczenia do środowiska;
	7) Gospodarka odpadami, na zasadach przyjętych na terenie gminy.

## KARTA TERENU 2RM

1	Oznaczenie na rysunku planu: 2RM
2	Powierzchnia terenu: 7,5 ha.
3	Przeznaczenie, funkcja:
	1) Teren przeznaczony pod zabudowę zagrodową związaną z produkcją rolną;
	2) Obowiązuje ograniczenie uciążliwości (§ 2, ust. 20 niniejszej uchwały).
4	Zasady ochrony i kształtowanie ładu przestrzennego:
	1) Ustala się nieprzekraczalną linię zabudowy od dróg dojazdowych dla nowo budowanych budynków wynoszącą 8,0 m. Pozostałe linie zabudowy zgodnie z obowiązującymi przepisami prawa.
5	Zasada ochrony środowiska, przyrody i krajobrazu kulturowego:
	1) Ochrona środowiska naturalnego zgodnie z obowiązującymi przepisami prawa;
	2) Ustala się udział powierzchni biologicznie czynnej w stosunku do całkowitej powierzchni działki budowlanej min. 30 %; w tym udział zieleni wysokiej min. 20 % w stosunku do pow. biolog. czynnej.
6	Zasady ochrony dziedzictwa kulturowego i zabytków oraz dóbr kultury współczesnej.
	1) Obiekty kubaturowe oraz zagospodarowanie działki winny być wykonane zgodnie z obowiązującym stylem w architekturze na ziemi warmińskiej i urzędaniu terenów.
7	Wymagania wynikające z potrzeb kształtowania przestrzeni publicznych:
	1) Elewacje budynków realizowane wzdłuż ulic w ramach zabudowy działek stanowić będą domknięcie dróg dojazdowych, stanowiących przestrzeń publiczną.
8	Zasada zagospodarowania terenu, kształtowanie zabudowy:
	1) Podstawowa zabudowa realizowana w ramach określonej funkcji: budynek mieszkalny, budynki gospodarcze wg potrzeb lokalizowane na zamkniętym kwadracie lub prostokacie, na tyłach zabudowy, przy hodowli zwierząt obowiązuje posiadanie płyty na nawóz i szczelny zbiornik na gnojowicę. Dopuszcza się lokalizację silosów. Adaptuje się istniejącą zabudowę, którą z chwilą przebudowy, rozbudowy lub nadbudowy obiektu należy dostosować do ustaleń obiektów projektowanych;
	2) Dla projektowanej zabudowy obowiązuje:
	a) wysokość maks. do 2 kondygnacji nadziemnych (łącznie z poddaszem użytkowym), dopuszcza się jedną kondygnację podziemną,
	b) poziom posadzki parteru (+ 0.00) od 0,3 ÷ 0,9 m npt,
	c) położenie gzymsu lub okapu na wysokości 3,5 m do 5,5 m npt,
	d) w budynkach mieszkalnych wskazane balkony i tarasy,
	e) dach o nachyleniu 30° do 45° dwuspadowy lub wieloboczny, w dachu wskazane wystawki,
	f) pokrycie dachu - dachówką lub materiałem dachówkopodobnym, z wyjątkiem pokrycia w kolorze zielonym i niebieskim;
	3) Łączna powierzchnia zabudowy kubaturowej w obrębie terenu do 45 % ogólnej powierzchni działki budowlanej;



	4)Udział powierzchni biologicznie czynnej jak w punkcie 5.2).
9	Dostępność komunikacyjna, miejsca postojowe: 3)Bezpośredni dostęp do terenu zabezpieczającą publiczne drogi dojazdowe lub drogi wewnętrzne; 4)Miejsca postojowe w ilości zabezpieczającej potrzeby własne wynikające z funkcji oraz prowadzonej działalności gospodarczej realizować na terenie własnej działki (wg § 5 ust. 2).
10	Szczegółowe zasady i warunki scalania podziału nieruchomości objętych planem miejscowym: 1)Dopuszcza się wydzielenie nowych działek pod zabudowę siedliskową przy zachowaniu zasady: a)szerokość frontu działki min. 30 m, b)działka posiadać będzie powierzchnię całkowitą nie mniejszą niż 1500 m <sup>2</sup> , c)działka będzie miała zabezpieczony dostęp do drogi publicznej lub wewnętrznej.
11	Szczegółowe warunki zagospodarowania terenów oraz ograniczenia w ich użytkowaniu, w tym zakaz zabudowy: Nie ustala się.
12	Zasady obsługi inżynierskiej: 1)Zaopatrzenie w energię z sieci elektroenergetycznej na zasadach ustalonych przez zarządcę sieci; 2)Zaopatrzenie w wodę z komunalnej sieci wodociągowej lub własnej studni głębinowej; 3)Odprowadzenie ścieków do szczelnego szamba na terenie swojej posesji, oczyszczalni biologicznej lub innej zgodnie z przepisami szczególnymi; 4)Odprowadzanie wód opadowych z dachów, chodników, podjazdów i parkingów zgodnie z obowiązującymi przepisami prawa. 5)Obsługa w zakresie telekomunikacji wg § 14 pkt 3; 6)Ogrzewanie budynków etażowe, wskazane o ograniczonej emisji zanieczyszczenia do środowiska; 7)Gospodarka odpadami, na zasadach przyjętych na terenie gminy.

## KARTA TERENU NR 1 MN

1	Oznaczenie na rysunku planu: 1 MN
2	Powierzchnia terenu 7,4 ha.
3	Przeznaczenie, funkcja: 1)Teren przeznaczony pod zabudowę mieszkaniową jednorodziną o niskiej intensywności.
4	Zasady ochrony i kształtowanie ładu przestrzennego: 1)Ustala się nieprzekraczalne linie zabudowy dla nowo budowanych, jak zaznaczono na rysunku planu.
5	Zasada ochrony środowiska, przyrody i krajobrazu kulturowego: 1)Ochrona środowiska naturalnego zgodnie z obowiązującymi i przepisami prawa; 2)Udział powierzchni biologicznie czynnej w stosunku do całkowitej powierzchni działki budowlanej min. 50 %, w tym udział zieleni wysokiej min. 10 % w stosunku do pow. biologicznie czynnej działki.
6	Zasady ochrony dziedzictwa kulturowego i zabytków oraz dóbr kultury współczesnej. 1)Zachowanie istniejących budynków mieszkalnych i gospodarczych objętych ochroną. Nowe obiekty winny nawiązywać bryłą, formą i architekturą do zachowanej przedwojennej zabudowy.
7	Wymagania wynikające z potrzeb kształtowania przestrzeni publicznych: 1)W granicach terenu przestrzeń publiczna nie występuje; 2)Elewacje budynków realizowane wzdłuż drogi w ramach zabudowy działki stanowić będą domknięcie przestrzeni publicznej.
8	Zasada zagospodarowania terenu, kształtowanie zabudowy: 1. Podstawowe zasady zabudowy realizowanej w ramach określonej funkcji: 1)Adaptuje się istniejącą zabudowę; 2)Dopuszcza się uzupełnienie zabudowy gospodarczej oraz niewielką rozbudowę budynków mieszkalnych o ganek, użytkowe poddasze itp. pokrycie dachu - dachówką lub materiałem dachówkopodobnym w kolorze dachówki; 3)Łączna powierzchnia zabudowy kubaturowej w obrębie działki budowlanej do 30 % ogólnej powierzchni działki budowlanej; 4)Dopuszcza się budynki gospodarcze, w tym garaże maks. 2. 5)Udział powierzchni biologicznie czynnej jak w punkcie 5.2).
9	Dostępność komunikacyjna, miejsca postojowe: 1)Bezpośredni dostęp do terenu zabezpieczającą drogi dojazdowe. 2)Miejsca postojowe w ilości zabezpieczającej potrzeby własne wynikające z funkcji mieszkaniowej realizować na terenie własnej działki (wg § 5 ust. 2).
10	Szczegółowe zasady i warunki scalania podziału nieruchomości objętych planem miejscowym: Nie ustala się.
11	Szczegółowe warunki zagospodarowania terenów oraz ograniczenia w ich użytkowaniu, w tym zakaz zabudowy: 1)Nie ustala się.
12	Zasady obsługi inżynierskiej: 1)Zaopatrzenie w energię z sieci elektroenergetycznej na zasadach ustalonych przez zarządcę sieci; 2)Zaopatrzenie w wodę z komunalnej sieci wodociągowej; 3)Odprowadzenie ścieków do komunalnej sieci kanalizacyjnej; 4)Odprowadzanie wód opadowych z jezdni, chodników, podjazdów i parkingów zgodnie z obowiązującymi przepisami prawa; 5)Obsługa w zakresie telekomunikacji wg § 14 pkt 3; 6)Ogrzewanie budynków etażowe, o ograniczonej emisji zanieczyszczenia do środowiska; 7)Gospodarka odpadami, na zasadach przyjętych na terenie gminy.

**KARTA TERENU NR 2 MN, 3MN**

1	Oznaczenie na rysunku planu: 2 MN, 3MN
2	Powierzchnia terenu 9 ha + 1,0 ha.
3	Przeznaczenie, funkcja: 1) Teren przeznaczony pod zabudowę mieszkaniową jednorodzinną o niskiej intensywności.
4	Zasady ochrony i kształtowanie ładu przestrzennego: 1) Ustala się nieprzekraczalne i obowiązujące linie zabudowy, jak zaznaczono na rysunku planu.
5	Zasada ochrony środowiska, przyrody i krajobrazu kulturowego: 1) Ochrona środowiska naturalnego zgodnie z obowiązującymi i przepisami prawa; 2) Udział powierzchni biologicznie czynnej w stosunku do całkowitej powierzchni działki budowlanej min. 50 %, w tym udział zieleni wysokiej min. 10 % w stosunku do pow. biologicznie czynnej.
6	Zasady ochrony dziedzictwa kulturowego i zabytków oraz dóbr kultury współczesnej. Nie ustala się.
7	Wymagania wynikające z potrzeb kształtowania przestrzeni publicznych: 1) W granicach terenu przestrzeń publiczna nie występuje.
8	Zasada zagospodarowania terenu, kształtowanie zabudowy: Podstawowe zasady zabudowy realizowanej w ramach określonej funkcji: 1) Adaptuje się istniejącą zabudowę; 2) Dopuszcza się budynki gospodarcze oraz garaże dla max. 2 samochodów. 3) Dla projektowanej zabudowy obowiązuje a) wysokość maks. do 2 kondygnacji nadziemnych (łącznie z poddaszem użytkowym), b) dopuszcza się jedną kondygnację podziemną, c) poziom posadzki parteru (+ 0.00) od 0,3 ÷ 0,9 m npt, d) dach o nachyleniu 30° do 45° dwuspadowy lub wieloboczny; w dachu wskazane wystawki w celu doświetlenia poddasza, e) pokrycie dachu - dachówką lub materiałem dachówkopodobnym, z wyjątkiem pokrycia w kolorze zielonym lub niebieskim; 4) Łączna powierzchnia zabudowy kubaturowej w obrębie działki budowlanej do 30 % ogólnej powierzchni działki budowlanej; 5) Udział powierzchni biologicznie czynnej jak w punkcie 5.2).
9	Dostępność komunikacyjna, miejsca postojowe: 1) Bezpośredni dostęp do terenu zabezpieczają drogi publiczne lub wewnętrzne. Wyklucza się bezpośredni dostęp z drogi KDG. 2) Miejsca postojowe w ilości zabezpieczającej potrzeby własne wynikające z funkcji mieszkaniowej realizować na terenie własnej działki (wg § 5 ust. 2).
10	Szczegółowe zasady i warunki scalania podziału nieruchomości objętych planem miejscowym: 1) Podstawowe zasady podziału nowych działek budowlanych: a) szerokość działki 25,0 - 30,0 m, (nie dotyczy to funkcji terenu oznaczonego symbolem 3MN), b) powierzchnia działki budowlanej 1000 do 1500 m, (nie dotyczy to funkcji terenu oznaczonego symbolem 3MN), c) bezpośredni dostęp do drogi dojazdowej lub wewnętrznej.
11	Szczegółowe warunki zagospodarowania terenów oraz ograniczenia w ich użytkowaniu, w tym zakaz zabudowy: Nie ustala się.
12	Zasady obsługi inżynierskiej: 1) Zaopatrzenie w energię z sieci elektroenergetycznej na zasadach ustalonych przez zarządcę sieci; 2) Zaopatrzenie w wodę z komunalnej sieci wodociągowej; 3) Odprowadzenie ścieków do komunalnej sieci kanalizacyjnej; 4) Odprowadzanie wód opadowych z jezdni, chodników, podjazdów i parkingów zgodnie z obowiązującymi przepisami prawa; 5) Obsługa w zakresie telekomunikacji wg § 14 pkt 3; 6) Ogrzewanie budynków etażowe, o ograniczonej emisji zanieczyszczenia do środowiska; 7) Gospodarka odpadami, na zasadach przyjętych na terenie gminy.

**KARTA TERENU NR 1U**

1	Oznaczenie na rysunku planu: 1 U
2	Powierzchnia terenu 0,4 ha.
3	Przeznaczenie, funkcja: 1) Teren przeznaczony pod zabudowę usługową, rzemieślnicza, gospodarcza; 2) Dopuszcza się zabudowę mieszkaniową związaną z funkcją główną.
4	Zasady ochrony i kształtowanie ładu przestrzennego: 1) Ustala się nieprzekraczalne linie zabudowy dla nowo budowanych, jak zaznaczono na rysunku planu.
5	Zasada ochrony środowiska, przyrody i krajobrazu kulturowego: 1) Ochrona środowiska naturalnego zgodnie z obowiązującymi i przepisami prawa; 2) Udział powierzchni biologicznie czynnej w stosunku do całkowitej powierzchni działki budowlanej min. 30 %, w tym udział zieleni wysokiej min. 10 % w stosunku do pow. biologicznie czynnej działki.
6	Zasady ochrony dziedzictwa kulturowego i zabytków oraz dóbr kultury współczesnej. 1) Zachowanie istniejących budynków mieszkalnych i gospodarczych objętych ochroną. Nowe obiekty winny nawiązywać bryłą, formą i architekturą do zachowanej przedwojennej zabudowy.
7	Wymagania wynikające z potrzeb kształtowania przestrzeni publicznych: 1) Elewacje budynków realizowane wzdłuż drogi w ramach zabudowy działki stanowić będą domknięcie przestrzeni publicznej.
8	Zasada zagospodarowania terenu, kształtowanie zabudowy: 1. Podstawowe zasady zabudowy realizowanej w ramach określonej funkcji: 1) Adaptuje się istniejącą zabudowę; 2) Dopuszcza się uzupełnienie zabudowy gospodarczej i usługowej oraz niewielką rozbudowę budynków mieszkalnych o ganek, użytkowe poddasze itp.

	<p>pokrycie dachu - dachówką lub materiałem dachówkopodobnym w kolorze dachówki;</p> <p>3)Dopuszcza się budynek mieszkalny realizowany oddzielnie lub łącznie z zabudową funkcji głównej; Łączna powierzchnia zabudowy kubaturowej w obrębie działki budowlanej do 60 % ogólnej powierzchni działki budowlanej;</p> <p>4)Dopuszcza się budynki gospodarcze, w tym garaże maks. 2.</p> <p>5)Udział powierzchni biologicznie czynnej jak w punkcie 5.2).</p>
9	<p>Dostępność komunikacyjna, miejsca postojowe:</p> <p>1)Bezpośredni dostęp do terenu zabezpieczają droga dojazdowa i pieszo-jezdna;</p> <p>2)Miejsca postojowe w ilości zabezpieczającej potrzeby własne wynikające z funkcji mieszkaniowej realizować na terenie własnej działki (wg § 5 ust. 2).</p>
10	<p>Szczegółowe zasady i warunki scalania podziału nieruchomości objętych planem miejscowym:</p> <p>Nie ustala się.</p>
11	<p>Szczegółowe warunki zagospodarowania terenów oraz ograniczenia w ich użytkowaniu, w tym zakaz zabudowy:</p> <p>1)Nie ustala się.</p>
12	<p>Zasady obsługi inżynierskiej:</p> <p>1)Zaopatrzenie w energię z sieci elektroenergetycznej na zasadach ustalonych przez zarządcę sieci;</p> <p>2)Zaopatrzenie w wodę z komunalnej sieci wodociągowej;</p> <p>3)Odprowadzenie ścieków do komunalnej sieci kanalizacyjnej;</p> <p>4)Odprowadzanie wód opadowych zgodnie z obowiązującymi przepisami prawa;</p> <p>5)Obsługa w zakresie telekomunikacji wg § 14 pkt 3;</p> <p>6)Ogrzewanie budynków etażowe, o ograniczonej emisji zanieczyszczenia do środowiska;</p> <p>7)Gospodarka odpadami, na zasadach przyjętych na terenie gminy.</p>

### KARTA TERENU NR UH

1	Oznaczenie na rysunku planu: 1 UH
2	Powierzchnia terenu 1,0 ha.
3	<p>Przeznaczenie, funkcja:</p> <p>1)Teren przeznaczony pod zabudowę usługowo hotelową, pensjonatową wraz z gastronomią</p> <p>2)Dopuszcza się zabudowę mieszkaniową związaną z funkcją główną.</p>
4	<p>Zasady ochrony i kształtowanie ładu przestrzennego:</p> <p>1)Ustala się nieprzekraczalne i ustalone linie zabudowy, jak zaznaczono na rysunku planu.</p>
5	<p>Zasada ochrony środowiska, przyrody i krajobrazu kulturowego:</p> <p>1)Ochrona środowiska naturalnego zgodnie z obowiązującymi i przepisami prawa;</p> <p>2)Udział powierzchni biologicznie czynnej w stosunku do całkowitej powierzchni działki budowlanej min. 30 %, w tym udział zieleni wysokiej min. 10 % w stosunku do pow. biologicznie czynnej działki.</p>
6	<p>Zasady ochrony dziedzictwa kulturowego i zabytków oraz dóbr kultury współczesnej.</p> <p>1)Nowe obiekty winny nawiązywać bryłą, formą i architekturą do zabudowy regionalnej.</p>
7	<p>Wymagania wynikające z potrzeb kształtowania przestrzeni publicznych:</p> <p>1)Elewacje budynków realizowane wzdłuż drogi w ramach zabudowy działki stanowić będą domknięcie przestrzeń publiczną.</p>
8	<p>Zasada zagospodarowania terenu, kształtowanie zabudowy:</p> <p>1. Podstawowe zasady zabudowy realizowanej w ramach określonej funkcji:</p> <p>1)budynek do III - kondygnacji, łącznie z poddaszem użytkowym;</p> <p>2)Pokrycie dachu - dachówką lub materiałem dachówkopodobnym w kolorze dachówki;</p> <p>3)Dopuszcza się podpiwniczenie budynku (np. kuchnie, magazyny, garaże);</p> <p>4)Pomieszczenie mieszkalne realizowane oddzielnie lub łącznie z zabudową funkcji głównej;</p> <p>5)Dopuszcza się budynki gospodarcze, w tym garaże;</p> <p>6)Łączna powierzchnia zabudowy kubaturowej w obrębie działki budowlanej do 50 % ogólnej powierzchni działki budowlanej;</p> <p>7)Udział powierzchni biologicznie czynnej jak w punkcie 5.2).</p>
9	<p>Dostępność komunikacyjna, miejsca postojowe:</p> <p>1)Bezpośredni dostęp do terenu zabezpieczają droga dojazdowa;</p> <p>2)Miejsca postojowe w ilości zabezpieczającej potrzeby własne wynikające z funkcji usługowej realizować na terenie własnej działki (wg § 5 ust. 2).</p>
10	<p>Szczegółowe zasady i warunki scalania podziału nieruchomości objętych planem miejscowym:</p> <p>Dopuszcza się podział działki na zasadach:</p> <p>1)Działka minimum 3000m<sup>2</sup>;</p> <p>2)Bezpośredni dostęp do drogi;</p> <p>3)Szerokość frontu 30 m.</p>
11	<p>Szczegółowe warunki zagospodarowania terenów oraz ograniczenia w ich użytkowaniu, w tym zakaz zabudowy:</p> <p>1)Nie ustala się.</p>
12	<p>Zasady obsługi inżynierskiej:</p> <p>1)Zaopatrzenie w energię z sieci elektroenergetycznej na zasadach ustalonych przez zarządcę sieci;</p> <p>2)Zaopatrzenie w wodę z komunalnej sieci wodociągowej;</p> <p>3)Odprowadzenie ścieków do komunalnej sieci kanalizacyjnej;</p> <p>4)Odprowadzanie wód opadowych zgodnie z obowiązującymi przepisami prawa;</p> <p>5)Obsługa w zakresie telekomunikacji wg § 14 pkt 3;</p> <p>6)Ogrzewanie budynków etażowe, o ograniczonej emisji zanieczyszczenia do środowiska;</p> <p>7)Gospodarka odpadami, na zasadach przyjętych na terenie gminy.</p>

**KARTA TERENU NR PR**

1	Oznaczenie na rysunku planu: PR
2	Powierzchnia terenu 13,4 ha.
3	Przeznaczenie, funkcja: 1) Teren przeznaczony pod działalność rolniczą działalność gospodarczo-produkcyjną; 2) Produkcja bydła, trzody chlewnej lub koni nie może być odczuwalna na terenie zabudowy mieszkaniowej oznaczonej symbolem MN; Obowiązuje ograniczenie uciążliwości (§ 2, ust. 20 niniejszej uchwały). 3) Dopuszcza się mieszkanie dla właściciela lub (i) zarządcy obiektu połączone z biurem lub w oddzielnym budynku mieszkalnym.
4	Zasady ochrony i kształtowanie ładu przestrzennego: 4) Linie zabudowy nieprzekraczalne zgodnie z obowiązującymi przepisami prawa.
5	Zasada ochrony środowiska, przyrody i krajobrazu kulturowego: 1) Ochrona środowiska naturalnego zgodnie z obowiązującymi przepisami prawa; 2) Ustala się udział powierzchni biologicznie czynnej w stosunku do całkowitej powierzchni działki budowlanej min. 20 %; w tym udział zieleni wysokiej min. 50 % w stosunku do pow. biologicznie czynnej działki.
6	Zasady ochrony dziedzictwa kulturowego i zabytków oraz dóbr kultury współczesnej. 1) Obiekty kubaturowe oraz zagospodarowanie działki winny być wykonane zgodnie z obowiązującym stylem w architekturze i urządzeniu terenów.
7	Wymagania wynikające z potrzeb kształtowania przestrzeni publicznych: 1) Elewacje budynków realizowane wzdłuż drogi w ramach zabudowy stanowić będą domknięcie przestrzeni publicznej.
8	Zasada zagospodarowania terenu, kształtowanie zabudowy: Podstawowe zasady zabudowy realizowanej w ramach określonej funkcji: 1) Dla projektowanej zabudowy obowiązuje: a) dla budynków administracyjnych i mieszkalnego wysokość maks. do 2 kondygnacji nadziemnych (łącznie z poddaszem użytkowym), dopuszcza się jedną kondygnację podziemną, b) dla budynków produkcyjno - przemysłowych, magazynowych wys. do 12.0 m npm. c) dla budowli, spichlerzy i elewatorów do 15 m. npt. d) poziom posadzki parteru dostosować do wymagań technicznych obiektu, e) pokrycie dachu - dachówką lub materiałem dachówkopodobnym lub dachy dostosowane do architektury przemysłowej 2) Łączna powierzchnia zabudowy kubaturowej w obrębie działki budowlanej do 50 % ogólnej powierzchni działki. 3) Obowiązkowo przy produkcji zwierzęcej należy zrealizować płytę na nawóz z kontrolowanym odciekami oraz szczelny zbiornik na gnojownicę.
9	Dostępność komunikacyjna, miejsca postojowe: 1) Bezpośredni dostęp do terenu zabezpiecza ulica dojazdowa; 2) Miejsca postojowe w ilości zabezpieczającej potrzeby własne wynikające z prowadzonej działalności gospodarczej realizować na terenie własnej działki (wg § 5 ust. 2).
10	Szczegółowe zasady i warunki scalania podziału nieruchomości objętych planem miejscowym: 1) Dopuszcza się podział terenu pod warunkiem, że każda wydzielona działka będzie miała bezpośredni dostęp do drogi publicznej lub wewnętrznej.
11	Szczegółowe warunki zagospodarowania terenów oraz ograniczenia w ich użytkowaniu, w tym zakaz zabudowy: Nie ustala się.
12	Zasady obsługi inżynierskiej: 1) Zaopatrzenie w energię z sieci elektroenergetycznej na zasadach ustalonych przez zarządcę sieci; 2) Zaopatrzenie w wodę z sieci wodociągowej; 3) Odprowadzenie ścieków do sieci kanalizacji komunalnej; 4) Odprowadzenie wód opadowych z placów i jezdni zgodnie z obowiązującymi przepisami prawa; 5) Obsługa w zakresie telekomunikacji wg § 14 pkt 3; 6) Ogrzewanie budynków etażowe, o ograniczonej emisji zanieczyszczenia do środowiska; 7) Gospodarka odpadami, na zasadach przyjętych na terenie gminy.

**KARTA TERENU NR ZO**

1	Oznaczenie na rysunku planu: ZO
2	Powierzchnia zabudowy 1,0 ha
3	Przeznaczenie: 1) Ogrody przydomowe; 2) Obowiązuje ograniczenie uciążliwości (§ 2, ust. 20 niniejszej uchwały).
4	Zasady ochrony i kształtowanie ładu przestrzennego: 1) Zasada ochrony gruntów rolnych zgodnie z przepisami szczególnymi.
5	Zasada ochrony środowiska, przyrody i krajobrazu kulturowego: 1) Udział powierzchni biologicznie czynnej w stosunku do całkowitej pow. działki minimum 85 %.
6	Zasady ochrony dziedzictwa kulturowego i zabytków oraz dóbr kultury współczesnej. Nie ustala się.
7	Wymagania wynikające z potrzeb kształtowania przestrzeni publicznych: Nie ustala się.
8	Zasada zagospodarowania terenu, kształtowanie zabudowy: 1) Sady, warzywniki itp. służące uzupełnianiu warzyw i owoców na cele własne. 2) W ramach zagospodarowania pojedynczej działki dopuszcza się realizację altanek (tylko parterowych) zgodnie z ustawą prawo budowlane i jego rozporządzenia.

9	Dostępność komunikacyjna, miejsca postojowe: 1)Dostęp do terenu z drogi wewnętrznej. 2)Nie dopuszcza się parkowania samochodów.
10	Szczegółowe zasady i warunki scalania podziału nieruchomości objętych planem miejscowym: 1)Zgodnie z obowiązującymi przepisami prawa.
11	Szczegółowe warunki zagospodarowania terenów oraz ograniczenia w ich użytkowaniu, w tym zakaz zabudowy: 1)Obowiązuje całkowity zakaz zabudowy mieszkaniowej, chlewni, kurników i budynków gospodarczych.
12	Zasady obsługi inżynierskiej: 1)Dopuszcza się prowadzenie przez teren infrastruktury technicznej w tym sieci wodociągowej, kanalizacji sanitarnej i sieci teletechnicznych pod warunkiem zgodności z przepisami szczególnymi i zgodą właściciela terenu.

#### KARTA TERENU NR 1 R

1	Oznaczenie na rysunku planu: 1 R
2	Powierzchnia zabudowy 437,5 ha
3	Przeznaczenie: 1)Polowa gospodarka rolna; 2)Obowiązuje ograniczenie uciążliwości (§ 2, ust. 20 niniejszej uchwały).
4	Zasady ochrony i kształtowanie ładu przestrzennego: 1)Zasada ochrony gruntów rolnych zgodnie z przepisami szczególnymi.
5	Zasada ochrony środowiska, przyrody i krajobrazu kulturowego: 1)Udział powierzchni biologicznie czynnej w stosunku do całkowitej pow. działki minimum 80 %;
6	Zasady ochrony dziedzictwa kulturowego i zabytków oraz dóbr kultury współczesnej. 1)Utrzymanie istniejącej sieci rowów melioracyjnych, cieków wodnych oraz ich zadrzewień i zakrzaczeń.
7	Wymagania wynikające z potrzeb kształtowania przestrzeni publicznych: Nie ustala się.
8	Zasada zagospodarowania terenu, kształtowanie zabudowy: 1)Tereny rolne; 2)Dopuszcza się zabudowę rolniczą: mieszkaniową i gospodarczą lokalizowaną w sąsiedztwie istniejących dróg.
9	Dostępność komunikacyjna, miejsca postojowe: 1)Dostęp do terenu istniejącymi zjazdami z drogi lokalnej, dróg dojazdowych i dróg wewnętrznych. 2)Wewnętrzna obsługa terenu - drogami dojazdowymi odchodzącymi z istniejących dróg; 3)Wewnętrzne drogi dojazdowe muszą posiadać nawierzchnię o konstrukcji dostosowanej do wielkości zakładanego obciążenia i do warunków gruntowych występujących na tym terenie.
10	Szczegółowe zasady i warunki scalania podziału nieruchomości objętych planem miejscowym: 1)Zgodnie z obowiązującymi przepisami prawa.
11	Szczegółowe warunki zagospodarowania terenów oraz ograniczenia w ich użytkowaniu, w tym zakaz zabudowy: 1)Nie dotyczy.
12	Zasady obsługi inżynierskiej: 1)Dopuszcza się prowadzenie przez teren infrastruktury technicznej w tym sieci wodociągowej, kanalizacji sanitarnej i sieci teletechnicznych pod warunkiem zgodności z przepisami szczególnymi i zgodą właściciela terenu.

#### KARTA TERENU NR 2 R

1	Oznaczenie na rysunku planu: 2 R
2	Powierzchnia zabudowy 143,7 ha
3	Przeznaczenie: 1)Polowa gospodarka rolna; 2)Farma energetyki wiatrowej. 3)Obowiązuje ograniczenie uciążliwości (§ 2, ust. 20 niniejszej uchwały).
4	Zasady ochrony i kształtowanie ładu przestrzennego: 1)Zasada ochrony gruntów rolnych zgodnie z przepisami szczególnymi.
5	Zasada ochrony środowiska, przyrody i krajobrazu kulturowego: 1)Udział powierzchni biologicznie czynnej w stosunku do całkowitej pow. działki min. 80 %.
6	Zasady ochrony dziedzictwa kulturowego i zabytków oraz dóbr kultury współczesnej. 1)Utrzymanie istniejącej sieci rowów melioracyjnych, cieków wodnych oraz ich zadrzewień i zakrzaczeń.
7	Wymagania wynikające z potrzeb kształtowania przestrzeni publicznych: Nie ustala się.
8	Zasada zagospodarowania terenu, kształtowanie zabudowy: 1)Lokalizacja elektrowni wiatrowych na zasadach zgodnych z obowiązującymi przepisami prawa; w tym: a) zachowanie norm dopuszczalnego hałasu na terenach sąsiedniej zabudowy mieszkaniowej jednorodzinnej i zagrodowej. b) zakaz lokalizacji elektrowni wiatrowej w odległości bliższej niż 150 m od krawężnika drogi KDZ i KDG c)lokalizacja elektrowni wiatrowej od linii elektroenergetycznej 110 kV w odległości uzgodnionej z właściwym oddziałem Energa-Operator. 2)Ustala się parametry elektrowni wiatrowej: a)maksymalna wysokość konstrukcji wieży od podstawy do osi wirnika do 120 m npt. konstrukcja wieży rurowa w kształcie uciętego stożka o jasnym kolorze.
9	Dostępność komunikacyjna, miejsca postojowe: 1)Dostęp do terenu z drogi lokalnej, dróg dojazdowych i dróg wewnętrznych. 2)Wewnętrzna obsługa terenu - drogami wewnętrznymi odchodzącymi z istniejących dróg; 3)Wewnętrzne drogi dojazdowe muszą posiadać nawierzchnię o konstrukcji dostosowanej do wielkości zakładanego obciążenia i do warunków gruntowych tego terenu.

10	Szczegółowe zasady i warunki scalania podziału nieruchomości objętych planem miejscowym: 1)Zgodnie z obowiązującymi przepisami prawa.
11	Szczegółowe warunki zagospodarowania terenów oraz ograniczenia w ich użytkowaniu, w tym zakaz zabudowy: 1)Obowiązuje całkowity zakaz zabudowy przeznaczony na stały pobyt ludzi i zwierząt. 2)Na etapie projektowania przed wystąpieniem o pozwolenie na budowę elektrowni wiatrowych należy wyprzedzająco: a)lokalizacja elektrowni wiatrowych winna być zgodna z obowiązującymi przepisami prawa dotyczącymi ochrony środowiska, co należy udokumentować na etapie uzyskiwania pozwolenia na budowę, b)należy wykonać opracowanie faunistyczne w odniesieniu do gatunków ptaków znajdujących się w obszarze Natura 2000 na podstawie minimum całorocznych obserwacji terenowych w promieniu min. 1 km od projektowanej farmy wiatrowej. c)należy wykonać studium krajobrazowe określające wpływ elektrowni wiatrowych na walory krajobrazowe terenu. 2)Lokalizacja obiektów o wysokości 50 m npt. i powyżej przed wydaniem pozwolenia na budowę wymaga uzgodnienia z Dowództwem Sił Powietrznych.
12	Zasady obsługi inżynierskiej: 1)Dla potrzeb elektrowni wiatrowych lokalizuje się na terenie oznaczonym na planie symbolem 2R: a)Stację transformatorową, b)Sieć energetyczną kablową i napowietrzną, c)Docelowo zakłada się przebudowę sieci elektroenergetycznej 15 kV i niższej na kablową. d)Dopuszcza się prowadzenie przez teren infrastruktury technicznej w tym sieci wodociągowej, kanalizacji sanitarnej i sieci teletechnicznych pod warunkiem zgodności z przepisami szczególnymi i zgodą właściciela terenu. 2)Szczegółowe lokalizacje sieci do poszczególnych elektrowni wiatrowych, o których wyżej mowa zostaną wskazane na etapie „Projektu zagospodarowania terenu” opracowanego do właściwego projektu budowlanego.

**KARTA TERENU NR Zn**

1	Oznaczenie na rysunku planu: Zn
2	Powierzchnia terenu 2,9 ha.
3	Przeznaczenie, funkcja: 1)Zieleń naturalna.
4	Zasady ochrony i kształtowanie ładu przestrzennego: 1)Naturalna zieleń do zachowania; 2)Zakaz zabudowy i osuszania terenu.
5	Zasada ochrony środowiska, przyrody i krajobrazu kulturowego: 1)Ochrona środowiska naturalnego zgodnie z obowiązującymi i przepisami prawa.
6	Zasady ochrony dziedzictwa kulturowego i zabytków oraz dóbr kultury współczesnej. Nie dotyczy.
7	Wymagania wynikające z potrzeb kształtowania przestrzeni publicznych: 1)W granicach terenu przestrzeń publiczna nie występuje.
8	Zasada zagospodarowania terenu, kształtowanie zabudowy: 1)Utrzymać stan istniejący.
9	Dostępność komunikacyjna, miejsca postojowe: Nie ustala się.
10	Szczegółowe zasady i warunki scalania podziału nieruchomości objętych planem miejscowym: Nie dotyczy.
11	Szczegółowe warunki zagospodarowania terenów oraz ograniczenia w ich użytkowaniu, w tym zakaz zabudowy: 1)Zakaz zabudowy.
12	Zasady obsługi inżynierskiej: 1)Dopuszcza się realizację sieci napowietrznych i podziemnych przy zachowaniu obowiązujących przepisów szczególnych.

**KARTA TERENU NR E**

1	Oznaczenie na rysunku planu: E
2	Powierzchnia terenu 0,4 ha
3	Przeznaczenie, funkcja: 1)Teren urządzeń technicznych energetyki; 2)Przewiduje się stacje elektromagnetyczne wraz z infrastrukturą dla realizacji farmy wiatrowej, 3)Obowiązuje ograniczenie uciążliwości (§ 2, ust. 20 niniejszej uchwały).
4	Zasady ochrony i kształtowanie ładu przestrzennego: 1)Urządzenia energetyczne przetwarzania i przesyłu mocy.
5	Zasada ochrony środowiska, przyrody i krajobrazu kulturowego: 1)Ochrona środowiska naturalnego zgodnie z obowiązującymi i przepisami prawa.
6	Zasady ochrony dziedzictwa kulturowego i zabytków oraz dóbr kultury współczesnej. Nie dotyczy.
7	Wymagania wynikające z potrzeb kształtowania przestrzeni publicznych: Nie dotyczy.
8	Zasada zagospodarowania terenu, kształtowanie zabudowy: 1)Zgodnie z przepisami szczególnymi dot. urządzeń energetycznych. 2)Dopuszcza się możliwość budowy obiektów na potrzeby energetyki.
9	Dostępność komunikacyjna, miejsca postojowe: 1)Dostęp do terenu z drogi dojazdowej.
10	Szczegółowe zasady i warunki scalania podziału nieruchomości objętych planem miejscowym: Nie dotyczy.
11	Szczegółowe warunki zagospodarowania terenów oraz ograniczenia w ich użytkowaniu, w tym zakaz zabudowy: 1)Zakaz zabudowy niezgodnej z przeznaczeniem terenu.
12	Zasady obsługi inżynierskiej: Nie ustala się.

**KARTA TERENU NR PT**

1	Oznaczenie na rysunku planu: PT
2	Powierzchnia terenu 0,9 ha
3	Przeznaczenie, funkcja: 1) Teren pasa technicznego; 2) Obowiązuje ograniczenie uciążliwości (§ 2, ust. 20 niniejszej uchwały).
4	Zasady ochrony i kształtowanie ładu przestrzennego: 1) Pas techniczny infrastruktury technicznej.
5	Zasada ochrony środowiska, przyrody i krajobrazu kulturowego: 1) Ochrona środowiska naturalnego zgodnie z obowiązującymi i przepisami prawa.
6	Zasady ochrony dziedzictwa kulturowego i zabytków oraz dóbr kultury współczesnej. Nie dotyczy.
7	Wymagania wynikające z potrzeb kształtowania przestrzeni publicznych: Nie dotyczy.
8	Zasada zagospodarowania terenu, kształtowanie zabudowy: 1) Rezerwuje się pas techniczny zabezpieczający teren pod infrastrukturę techniczną. 2) Realizacja sieci kanalizacyjnych, wodociągowych, energetycznych zgodnie z przepisami szczególnymi dot. Infrastruktury technicznej. 2) Dopuszcza się możliwość budowy obiektów na potrzeby infrastruktury technicznej.
9	Dostępność komunikacyjna, miejsca postojowe: 1) Dostęp do terenu z dróg sąsiednich.
10	Szczegółowe zasady i warunki scalania podziału nieruchomości objętych planem miejscowym: 1) Teren nie podlega podziałowi wtórnemu.
11	Szczegółowe warunki zagospodarowania terenów oraz ograniczenia w ich użytkowaniu, w tym zakaz zabudowy: 1) Zakaz zabudowy niezgodnej z przeznaczeniem terenu.
12	Zasady obsługi inżynierskiej: Nie ustala się.

**KARTA TERENU NR WS**

1	Oznaczenie na rysunku planu: WS
2	Powierzchnia terenu 4,7 ha.
3	Przeznaczenie, funkcja: 1) Oczka wodne, ciek i rowy melioracyjne; 2) Dopuszcza się prowadzenia gospodarki rybackiej.
4	Zasady ochrony i kształtowanie ładu przestrzennego: 1) Utrzymanie terenu w czystości, ochrona przed zanieczyszczeniem.
5	Zasada ochrony środowiska, przyrody i krajobrazu kulturowego: 1) Ochrona środowiska naturalnego zgodnie z obowiązującymi i przepisami prawa.
6	Zasady ochrony dziedzictwa kulturowego i zabytków oraz dóbr kultury współczesnej. Nie dotyczy.
7	Wymagania wynikające z potrzeb kształtowania przestrzeni publicznych: 1) Zgodnie z obowiązującymi przepisami prawa.
8	Zasada zagospodarowania terenu, kształtowanie zabudowy: 1) Utrzymać zagospodarowanie obecne.
9	Dostępność komunikacyjna, miejsca postojowe: Nie dotyczy.
10	Szczegółowe zasady i warunki scalania podziału nieruchomości objętych planem miejscowym: Nie dotyczy.
11	Szczegółowe warunki zagospodarowania terenów oraz ograniczenia w ich użytkowaniu, w tym zakaz zabudowy: 1) Ustala się zakaz realizacji budowli.
12	Zasady obsługi inżynierskiej: Nie dotyczy.

**§ 13. Komunikacja.**

1. Ustala się system komunikacji na terenie objętym mpzp oparty na drogach kołowych. Utrzymuje się istniejące zjazdy z drogi wojewódzkiej do czasu jej przebudowy.

2. Funkcja drogi (ulicy) określona w tekście planu odpowiada przyjętemu oznaczeniu w tekście i na rysunku planu.

- 1) KDD drogi dojazdowe, należące do podstawowego układu komunikacyjnego obszaru, do nich należą drogi oznaczone na rysunku planu symbolem KDD:
  - a) szerokość pasa drogowego zgodnie z obowiązującymi przepisami szczególnymi w miarę możliwości terenowych, dla nowych dróg min. 10,0 m,
  - b) szerokość jezdni dostosowana do przenoszonego obciążenia ruchem,
  - c) na terenie zabudowanym droga winna być oświetlona,
  - d) dopuszcza się realizację ścieżki rowerowej o parametrach jak w § 5 ust. 3,
- 2) KDX drogi pieszo-jezdne, stanowiące uzupełnienie układu komunikacyjnego z dostępem do poszczególnych działek i obiektów, do nich należą drogi oznaczone na rysunku planu symbolem KDX. Dopuszcza się realizację ścieżki rowerowej o parametrach jak w § 5 ust. 3,
- 3) KDW ulice wewnętrzne, stanowiące połączenie podstawowego układu komunikacyjnego z dostępem do poszczególnych działek i obiektów, do nich należą drogi oznaczone na rysunku planu symbolem KDW. Dla terenu ulic wewnętrznych obowiązuje:
  - a) szerokość jezdni min. 3,5 m oraz mijanki szer. 5,50 m zgodnie z obowiązującymi przepisami szczególnymi.

#### § 14. Infrastruktura techniczna

1. Ustala się następujące zasady modernizacji i rozbudowy sieci elektroenergetycznej:

- 1) Zaopatrzenie w energię odbywać się będzie z dwóch niezależnych źródeł energii elektrycznej:
  - a) elektroenergetycznej sieci sztywnej lokalnego dostawcy energii elektrycznej. W zależności od zapotrzebowania mocy, dostawa energii nastąpi po wydaniu warunków przyłączenia i po przystosowaniu urządzeń odbiorczych przez inwestora farmy wiatrowej. Koszta przyłączenia zostaną określone w stosownej umowie przyłączeniowej, będącej następstwem wydanych warunków przyłączeniowych,
  - b) z potrzeb własnych urządzeń transformacji napięcia (stacja 15/0,4 kV lub GPZ 110/SN kV) wchodzących w zakres budowy elektroenergetycznej sieci farmy wiatrowej,
  - c) z niezależnych źródeł zasilania będących na wyposażeniu farmy wiatrowej tj. agregaty prądotwórcze, przetwornice napięciowe, itp.,
- 2) Dla zapewnienia obsługi pracy elektrowni wiatrowych niezbędne jest doprowadzenie sieci energetycznej, celem przekazania mocy wygenerowanej przez elektrownie wiatrowe do sieci elektroenergetycznej lokalnego dostawcy energii. Urządzenia transformacji napięcia wraz z systemem urządzeń przesyłowych będą zlokalizowane w miejscach dostępnych na wydzielonych działkach z możliwości dojazdu i niezależnym ciągiem komunikacyjnym,
- 3) Kolidze nowych urządzeń jak i sieci elektroenergetycznych kablowych i napowietrznych z sieciami istniejącymi zostaną usunięte przez inwestora farmy wiatrowej. Usunięcie kolizji będzie rozwiązywane w oparciu o umowę z lokalnym dostawcą energii elektrycznej.

2. Wyposażenie terenu w sieci wodociągowe i kanalizacyjne dla obsługi istniejącej i projektowanej zabudowy.

- 1) Zaopatrzenie w wodę odbywać się będzie z istniejących sieci wodociągowych.
- 2) Odprowadzanie ścieków z terenów zabudowy mieszkaniowej do komunalnej sieci kanalizacji sanitarnej. Dla zabudowy zagrodowej do celowo do komunalnej sieci kanalizacji sanitarnej do tego czasu do szamb ewentualnie innych urządzeń unieszkodliwiania ścieków, pod warunkiem uzgodnienia ich z właściwą służbą ochrony środowiska, zlokalizowanych na terenie własnej posesji.
- 3) Odprowadzanie wód opadowych z jezdni, chodników, podjazdów i parkingów zgodnie z obowiązującymi przepisami prawa. Wody opadowe z dachu zagospodarować na terenie własnej działki.

3. Ustala się następujące zasady modernizacji i rozbudowy sieci teletechnicznej na obszarze objętym planem:

- 1) Obsługa zabudowy poprzez istniejące i projektowane urządzenia oraz systemy kablowe teletechniczne i światłowodowe, realizowane w pasach drogowych, tam gdzie to jest niemożliwe przez tereny działek prywatnych za zgodą właścicieli lub zarządcy terenu.
- 2) Zakaz budowy masztów telefonii komórkowej.
- 3) Dopuszcza się budowę i modernizację istniejącej sieci oraz urządzeń teletechnicznych.
- 4) Usuwanie ewentualnych kolizji z istniejącymi sieciami telekomunikacyjnymi na koszt inwestora.

4. Wyposażenie terenu w gaz ziemny dla obsługi projektowanej zabudowy.

- 1) Dopuszcza się lokalizację i budowę obiektów sprzedaży i dystrybucji gazu na terenie objętym planem, zgodnie z przepisami szczególnymi.

5. Zaopatrzenie w energię ciepłą.

- 1) Ogrzewanie obiektów z indywidualnych źródeł ciepła, ze szczególnymi preferencjami źródeł o niskiej emisji zanieczyszczeń jak np. gazu, oleju opałowego oraz energii odnawialnej, w tym baterii słonecznych. Dopuszcza się możliwość podłączenia do sieci ciepłowniczej.

§ 15. 1. Ustala się stawki procentowe na podstawie, których ustala się opłatę, (art. 36 ust. 4 ustawy o planowaniu i zagospodarowaniu przestrzennym) przy sprzedaży nieruchomości:

- a) 0 % - dla terenów komunalnych,
- b) 0 % - dla terenów zabudowanych, dla których plan nie zmienił funkcji terenu,
- c) 0 % - dla terenów, dla których obowiązują wydane decyzje o warunkach zabudowy,
- d) 10 % - dla nowych terenów przeznaczonych pod budownictwo jednorodzinne oznaczonych na planie symbolem MN.
- e) 20 % - dla terenów rolnych przeznaczonych pod budowę farmy wiatrowej.

### **Rozdział 3** **Ustalenia końcowe**

§ 16. Wykonanie uchwały powierza się Burmistrzowi Pieniężna.

§ 17. Uchwała wchodzi w życie po upływie 30 dni od daty jej ogłoszenia w Dzienniku Urzędowym Województwa Warmińsko-Mazurskiego i podlega ogłoszeniu na tablicy ogłoszeń Urzędu Miejskiego w Pieniężnie.

§ 18. Stwierdza się, że ustalenia „Miejscowego planu zagospodarowania przestrzennego części obrębu Borowiec, części obrębu Cieszęta gm. Pieniężno oraz części obrębu nr 3 miasta Pieniężna” zgodne są z dokumentem uchwalonym przez Radę Gminy „Studium uwarunkowań i kierunków zagospodarowania przestrzennego miasta i gminy Pieniężno” uchwalonego uchwałą Nr L/238/10 Rady Miejskiej w Pieniężnie z dnia 15 lipca 2010 r.

Przewodniczący Rady Miejskiej  
Leon Kmiołek

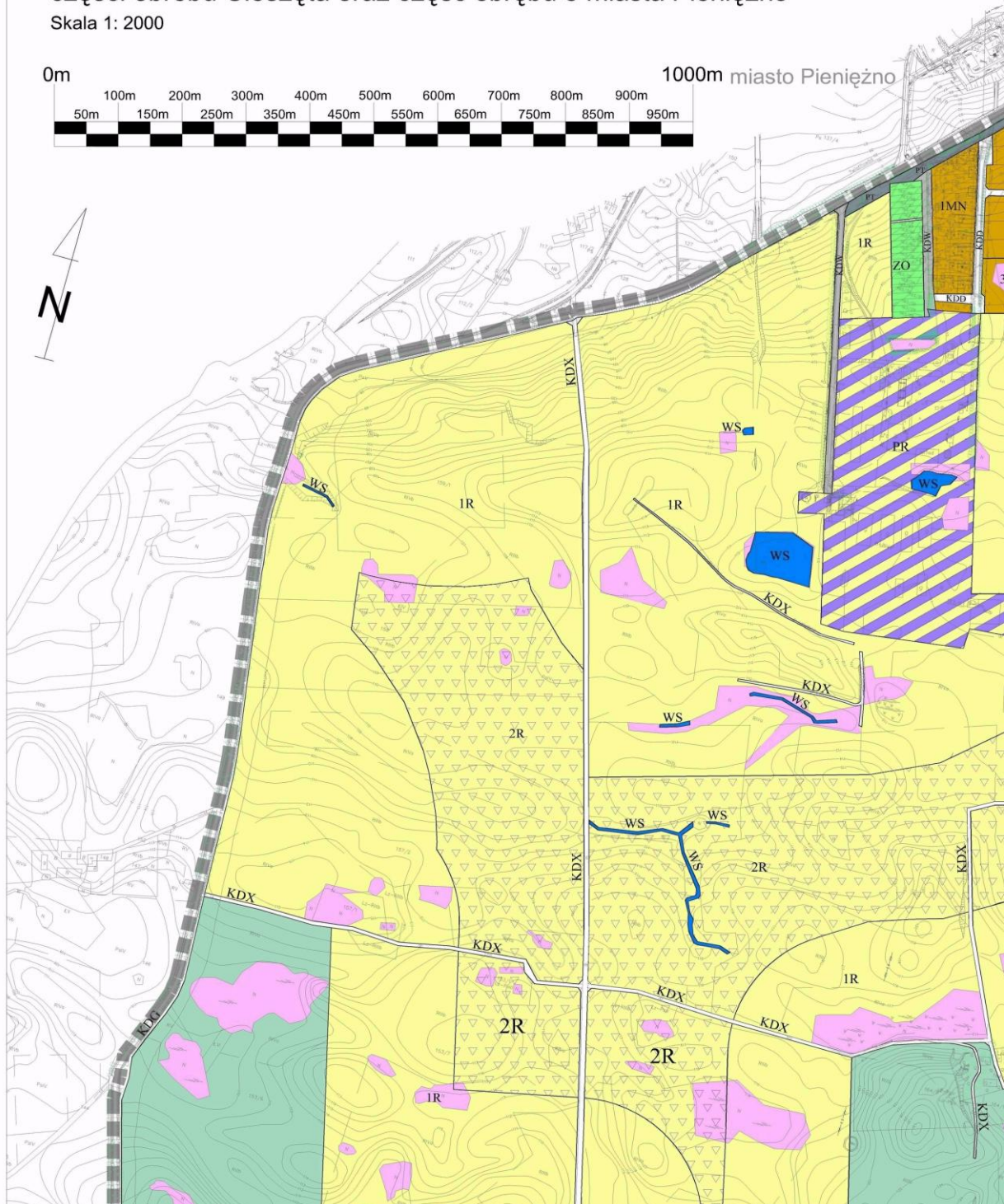


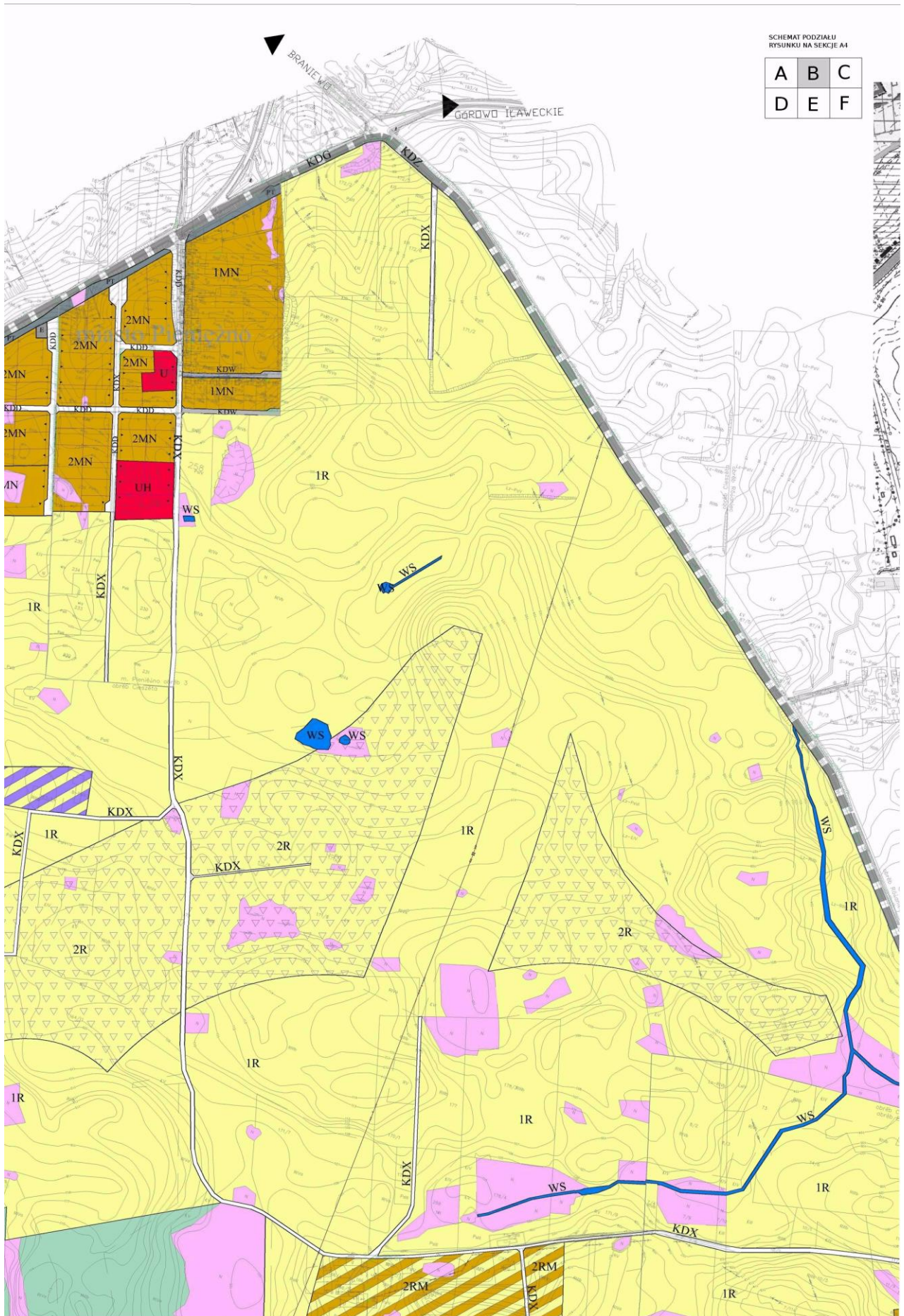
Załącznik Nr 1  
do uchwały Nr L/239/10  
Rady Miejskiej w Pieniężnie  
z dnia 15 lipca 2010 r.

SCHEMAT PODZIAŁU  
RYŚNIKA NA SEKCJE A4

A	B	C
D	E	F

Miejscowy Plan Zagospodarowania Przestrzennego miasta i gminy Pieniężno  
obejmującego obszar: części obrębu Borowiec,  
części obrębu Cieszęta oraz część obrębu 3 miasta Pieniężno  
Skala 1: 2000

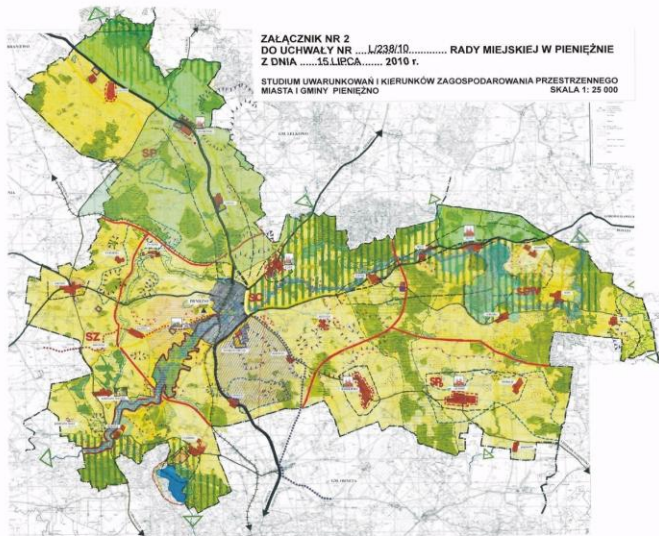
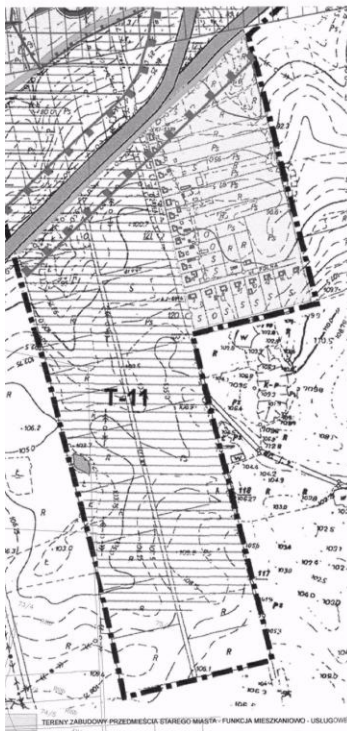




### WYRYS ZE STUDIUM UWARUNKOWAŃ I KIERUNKÓW ZAGOSPODAROWANIA PRZESTRZENNEGO GM. PIENIĘŻNO

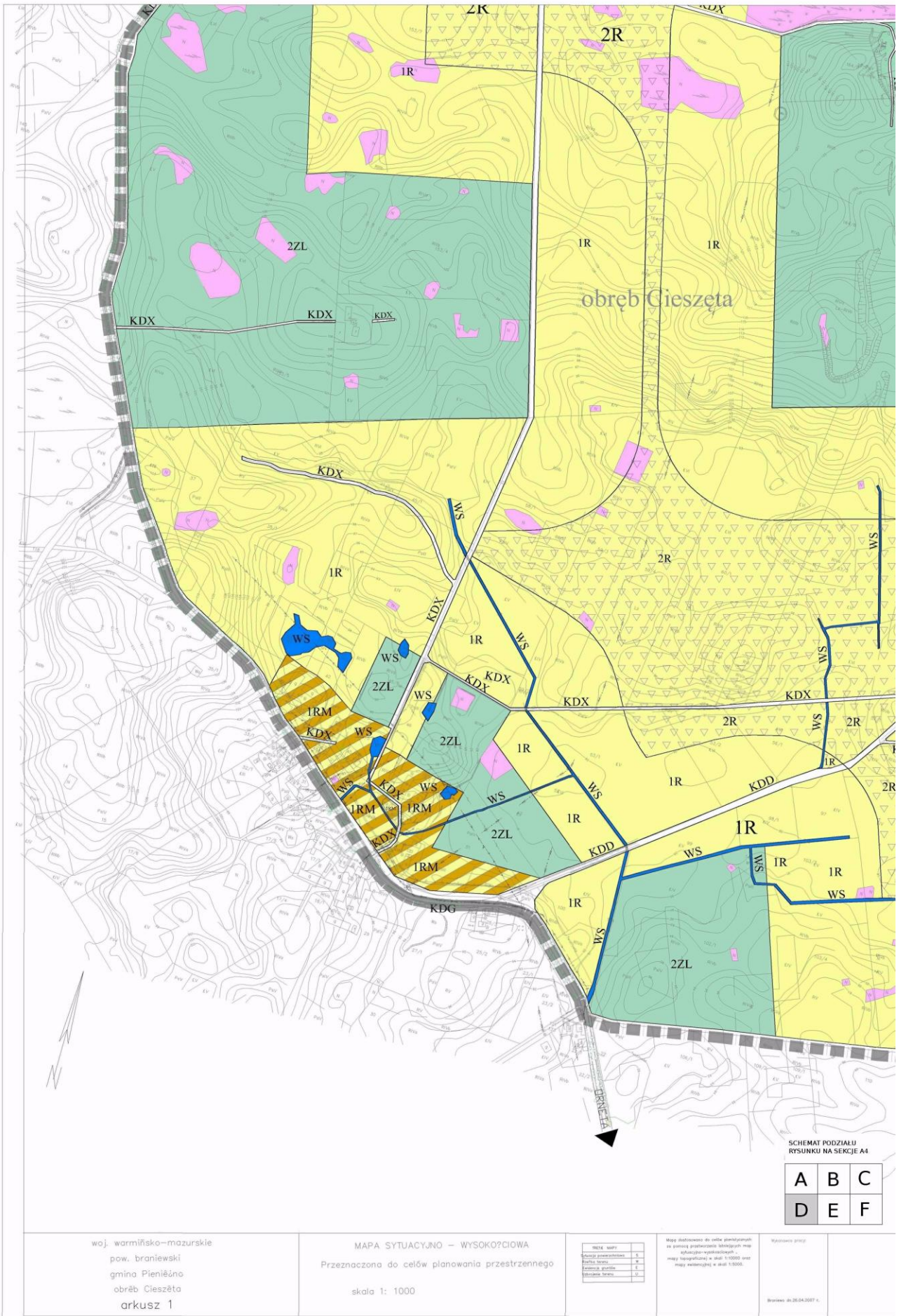
SCHEMAT PODZIAŁU  
RYSUNKU NA SEKCJE A4

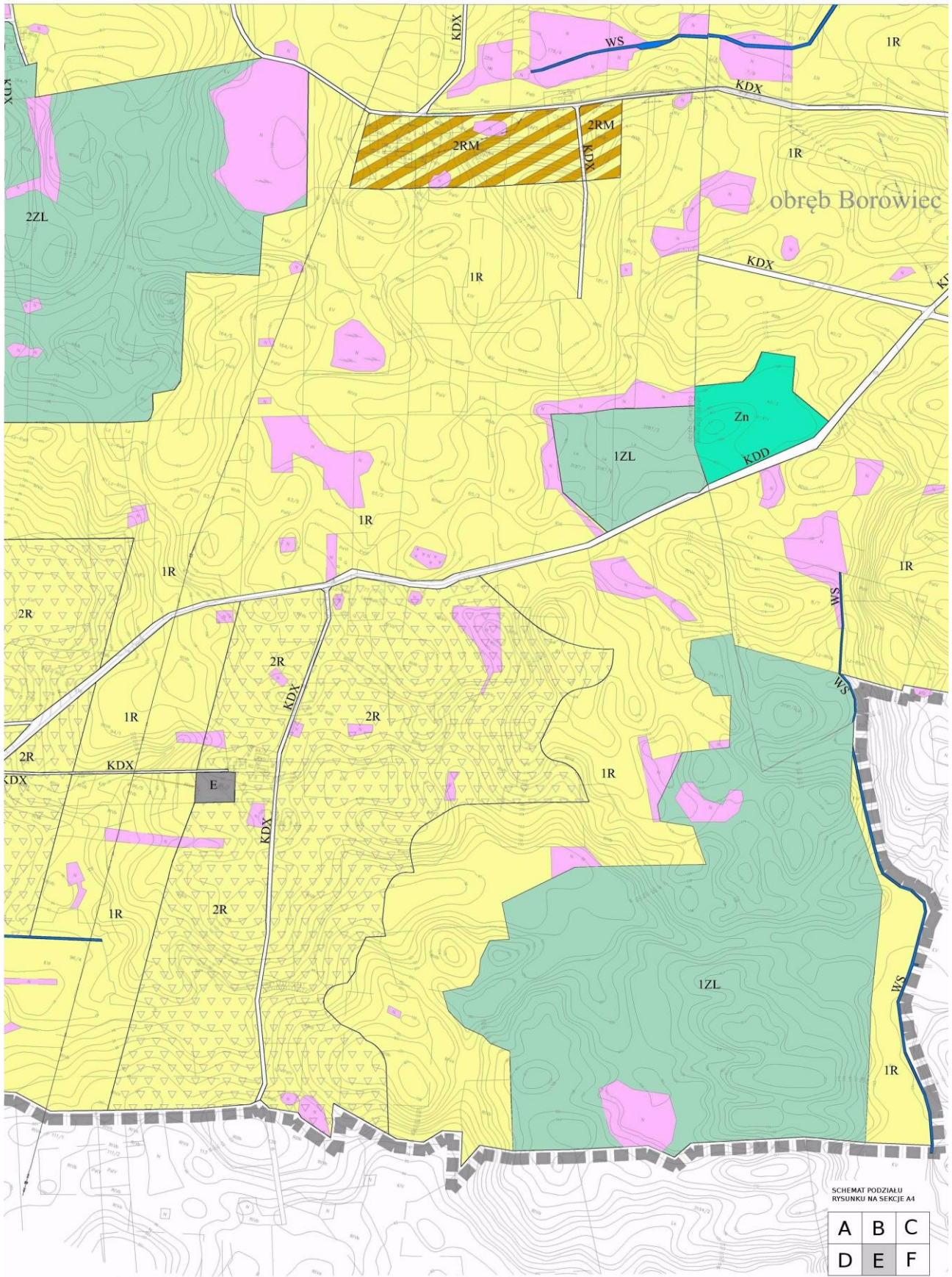
A	B	C
D	E	F



ZALĄCZNIK NR 2  
DO UCHWAŁY NR .....L/238/10..... RADY MIEJSKIEJ W PIENIĘŻNIE  
Z DNIA .....15 LIECA..... 2010 r.  
STUDIUM UWARUNKOWAŃ I KIERUNKÓW ZAGOSPODAROWANIA PRZESTRZENNEGO  
MIASTA I GMINY PIENIĘŻNO  
SKALA 1:25 000







SCHEMAT PODZIAŁU  
RYSUNKU NA SEKCJE A4

A	B	C
D	E	F

woj. warmińsko-mazurskie  
pow. braniewski  
gmina Pieniężno  
obręb Cieszeńa  
arkusz 2

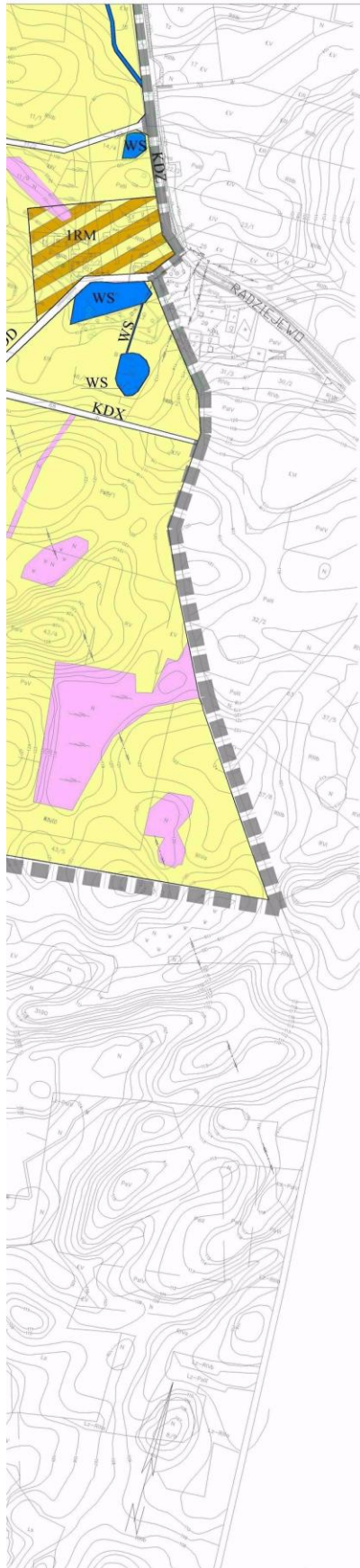
MAPA SYTUACYJNO – WYSOKOŚCIOWA  
Przeznaczona do celów planowania przestrzennego

skala 1: 2000

Wzrost drzew	1
Wzrost krzewów	2
Wzrost traw	3
Wzrost roślin	4
Wzrost roślin	5
Wzrost roślin	6

Mapa opracowana do celów planistycznych  
na podstawie pomiarów terenowych oraz  
dokumentacji technicznej i archiwalnej  
w skali 1:10000 i skali 1:5000  
innych materiałów w skali 1:5000

Mapa  
Braniewo



**OZNACZENIA:**

**Ustalenia planu**

Oznaczenia liniowe

- Granica opracowania mpzp
- Linie rozgraniczające o różnym sposobie użytkowania
- Linie rozgraniczające o tym samym sposobie użytkowania
- Nieprzekraczalna linia zabudowy
- Ustalona linia zabudowy

Funkcja terenu

- Tereny rolne 1R - zakaz lokalizowania wiatraków; 2R predysponowane pod lokalizację farmy wiatrowej.
- Tereny wód powierzchniowych śródlądowych
- Tereny lasów
- Tereny zadrzewione
- Tereny zabudowy mieszkaniowej
- Tereny zabudowy zagrodowej
- Tereny produkcji rolniczej
- Tereny ogrodów przydomowych
- Teren urządzeń technicznych energetyki
- Teren pasa technicznego
- Teren zabudowy usługowej

Komunikacja

- Droga klasy głównej
- Droga klasy zbiorczej
- Drogi klasy dojazdowej
- Drogi klasy pieszojezdnej
- Drogi klasy pieszej
- Drogi wewnętrzne

Infrastruktura

- Linia elektroenergetyczna 110kV/ /orientacyjny przebieg proj. linii 110 kV

Informacje

- Granice obrębu
- Orientacyjny podział na działki
- Tereny podmokłe wyłączone z lokalizacji wiatraków
- Drzewa pojedyncze i szpalery drzew
- Krzewy

SCHEMAT PODZIAŁU  
RYSUNKU NA SEKCJE A4

A	B	C
D	E	F

Załącznik Nr 2  
do uchwały Nr L/239/10  
Rady Miejskiej w Pieniężnie  
z dnia 15 lipca 2010 r.

**w sprawie rozstrzygnięcia o sposobie rozpatrzenia uwag zgłoszonych do projektu Miejscowego Planu Zagospodarowania Przestrzennego Części Obrębów Borowiec, Części Obrębów Cieszęta gm. Pieniężno oraz Części Obrębów Nr 3 Miasta Pieniężna.**

Na podstawie art. 20 ust. 1 Ustawy z dnia 27 marca 2003 r. o planowaniu i zagospodarowaniu przestrzennym (Dz. U. z 2003 r. Nr 80, poz. 717, z póź. zm.) Rada Miejska w Pieniężnie rozstrzyga o sposobie rozpatrzenia uwag do projektu planu.

**§ 1.** W trakcie wyłożenia projektu Miejscowego Planu Zagospodarowania Przestrzennego Części Obrębów Borowiec, Części Obrębów Cieszęta gm. Pieniężno oraz Części Obrębów Nr 3 Miasta Pieniężna do publicznego wglądu zgłoszono uwagi zgłoszone przez P. Cezarego Kałamaja i P. Adama Kułyka, które zostały uwzględnione.

Załącznik Nr 3  
do uchwały Nr L/239/10  
Rady Miejskiej w Pieniężnie  
z dnia 15 lipca 2010 r.

**Sposób realizacji zapisanych w projekcie Miejscowego Planu Zagospodarowania Przestrzennego Części Obrębów Borowiec, Części Obrębów Cieszęta gm. Pieniężno oraz Części Obrębów Nr 3 Miasta Pieniężna inwestycji z zakresu infrastruktury technicznej, które należą do zadań własnych gminy oraz zasadach ich finansowania zgodnie z przepisami o finansach publicznych.**

Dotyczy:

Rozstrzygnięcie o sposobie realizacji zapisanych w planie inwestycji z zakresu infrastruktury technicznej, które należą do zadań własnych gminy Pieniężno oraz zasadach ich finansowania dla Miejscowego Planu Zagospodarowania Przestrzennego Części Obrębów Borowiec, Części Obrębów Cieszęta gm. Pieniężno oraz Części Obrębów Nr 3 Miasta Pieniężna na podstawie art. 20 ust. 1 ustawy z dnia 27 marca 2003 r. o planowaniu i zagospodarowaniu przestrzennym (Dz. U. z 2003 r. Nr 80, poz. 717 z póź. zm.)

**I. Rodzaje inwestycji z zakresu infrastruktury technicznej, które należą do zadań własnych gminy i koszt szacunkowy ich realizacji**

1. Wyniesienie w teren działek budowlanych - 12.000 zł.
2. Sieć kanalizacji sanitarnej - 327.600 zł.
3. Sieć wodociągowa - 189.600 zł.
4. Infrastruktura drogowa - 976.000 zł.

Razem: 1505 200 zł (słownie: jeden milion pięćset pięć tysięcy dwieście złotych).

**II. Zasady finansowania zapisanych w planie inwestycji z zakresu infrastruktury technicznej.**

Realizacja finansowania z budżetu gminy w ramach zadań własnych. Po wnikliwej analizie z zakresu inwestycji i związanych z tym kosztów Rada Miejska postanawia, że realizację przewiduje się w okresie obejmującym lata 2011-2020. Istnieje możliwość uzyskania środków pomocowych do 75 % kosztów.

**1976**

**UCHWAŁA Nr XLVIII/241/10**

**Rady Gminy Kurzętnik**

**z dnia 19 sierpnia 2010 r.**

**w sprawie uchwalenia statutu Gminnego Ośrodka Pomocy Społecznej w Kurzętniku.**

Na podstawie art. 18 ust. 2 pkt 9 lit h, art. 41 ust. 1 ustawy z dnia 8 marca 1990 r. o samorządzie gminnym (Dz. U. z 2001 r. Nr 142, poz. 1591 z 2002 r. Nr 23, poz. 220. Nr 62, poz. 558, Nr 113, poz. 984. Nr 153, poz. 1271, Nr 214, poz. 1806, z 2003 r. Nr 80, poz. 717 i Nr 162, poz. 1568, z 2004 r. Nr 102, poz. 1055, Nr 116,

poz. 1203 i Nr 167, poz. 1759, z 2005 r. Nr 172, poz. 1441 i Nr 175, poz. 1457, z 2006 r. Nr 17, poz. 128 i Nr 181, poz. 1337, z 2007 r. Nr 48, poz. 327, Nr 138, poz. 974 i Nr 173, poz. 1218, z 2008 r. Nr 180, poz. 1111 i Nr 223, poz. 1458, z 2009 r. Nr 52, poz. 420 i Nr 157, poz. 1241 oraz z 2010 r. Nr 28, poz. 142 i 146 i Nr 40, poz. 230) oraz

art. 110 ust. 1 ustawy z dnia 12 marca 2004 r. o pomocy społecznej (Dz. U. z 2009 r. Nr 175, poz. 1362, Nr 202, poz. 1551, Nr 219, poz. 1706, Nr 221, poz. 1738, z 2010 r. Nr 28, poz. 146 i Nr 40, poz. 229) Rada Gminy uchwała, co następuje:

**§ 1.** Uchwała się Statut Gminnego Ośrodka Pomocy Społecznej w Kurzętniku w brzmieniu załącznika do niniejszej uchwały.

**§ 2.** Wykonanie uchwały powierza się Wójtowi Gminy Kurzętnik.

**§ 3.** Tracą moc:

- 1) uchwała Nr XVIII/72/04 Rady Gminy Kurzętnik z dnia 1 czerwca 2004 r. w sprawie statutu Gminnego Ośrodka Pomocy Społecznej (Dz. Urz. Woj. Warm.-Maz. Nr 84, poz. 989),
- 2) uchwała Nr XIX/79/04 Rady Gminy Kurzętnik z dnia 24 czerwca 2004 r. w sprawie zmiany statutu

- Gminnego Ośrodka Pomocy Społecznej w Kurzętniku (Dz. Urz. Woj. War.-Maz. Nr 115, poz. 1470),
- 3) uchwała Nr XXIX/134/05 Rady Gminy Kurzętnik z dnia 13 maja 2005 r. w sprawie zmiany statutu Gminnego Ośrodka Pomocy Społecznej Kurzętniku (Dz. Urz. Woj. Warm.-Maz. Nr 68, poz. 953),
- 4) uchwała Nr XXVIII/134/09 Rady Gminy Kurzętnik z dnia 16 lutego 2009 r. w sprawie zmiany Statutu Gminnego Ośrodka Pomocy Społecznej w Kurzętniku (Dz. Urz. Woj. Warm.-Maz. Nr 37, poz. 638).

**§ 4.** Uchwała wchodzi w życie po upływie 14 dni od dnia ogłoszenia w Dzienniku Urzędowym Województwa Warmińsko-Mazurskiego.

Przewodniczący Rady Gminy  
Andrzej Rezmer

Załącznik  
do uchwały Nr XLVIII/241/10  
Rady Gminy Kurzętnik  
z dnia 19 sierpnia 2010 r.

## Statut Gminnego Ośrodka Pomocy Społecznej

### Rozdział I Postanowienia ogólne

**§ 1.** Gminny Ośrodek Pomocy Społecznej w Kurzętniku zwany dalej Ośrodkiem jest gminną jednostką organizacyjną gminy - jednostką budżetową, nie posiadającą osobowości prawnej, utworzoną przez Radę Gminy Kurzętnik dla realizacji zadań pomocy społecznej zwany w dalej Ośrodkiem.

**§ 2.** Ośrodek działa na podstawie:

- 1) ustawy z dnia 27 sierpnia 2009 r. o finansach publicznych, (Dz. U. z 2009 r. Nr 157, poz. 1240 ze zm.),
- 2) ustawy z dnia 8 marca 1990 r. o samorządzie gminnym, (Dz. U. z 2001 r. Nr 142, poz. 1591 ze zm.),
- 3) ustawy z dnia 12 marca 2004 r. o pomocy społecznej, (Dz. U. z 2009 r. Nr 175, poz. 1362 ze zm.),
- 4) ustawy z dnia 28 listopada 2003 r. o świadczeniach rodzinnych (Dz. U. z 2006 r. Nr 139, poz. 992 ze zm.),
- 5) ustawy 7 września 2007 r. o pomocy osobom uprawnionym do alimentów, (Dz. U. z 2009 r. Nr 1, poz. 7 ze zm.),
- 6) ustawy z dnia 21 czerwca 2001 r. o dodatkach mieszkaniowych, (Dz. U. Nr 71, poz. 734 ze zm.),
- 7) ustawy o wychowaniu w trzeźwości i zapobieganiu alkoholizmowi, z dnia 26 października 1982 r. (Dz. U. z 2007 r. Nr 70, poz. 473 ze zm.),
- 8) ustawy z dnia 13 czerwca 2003 r. o zatrudnieniu socjalnym, (Dz. U. Nr 122, poz. 1143 ze zm.),

- 9) innych aktów prawnych nakładających obowiązki i uprawnienia na ośrodek pomocy społecznej,
- 10) niniejszego Statutu,
- 11) uchwał Rady Gminy Kurzętnik,
- 12) zarządzeń Wójta Gminy,
- 13) porozumień zawartych z organami administracji rządowej i innymi podmiotami w celu wykonania innych zadań z zakresu pomocy społecznej.

**§ 3. 1.** Siedziba Ośrodka mieści się w Kurzętniku.

2. Ośrodek obejmuje swoją działalnością teren gminy Kurzętnik.

3. Ośrodek używa pieczęci podłużnej z napisem Gminny Ośrodek Pomocy Społecznej, 13-306 Kurzętnik ul. Dworcowa 8.

4. Ośrodek może używać nazwy skróconej GOPS w Kurzętniku.

5. Ośrodek realizuje:

- 1) zadania własne gminy w zakresie pomocy społecznej, kierując się ustaleniami organu wykonawczego,
- 2) zadania pomocy społecznej zlecone gminie z zakresu z zakresu administracji rządowej,
- 3) zadania w zakresie świadczeń rodzinnych zlecone gminie (Wójtowi Gminy) z zakresu administracji rządowej,
- 4) zadania z zakresu pomocy osobom uprawnionym do alimentów zlecone gminie (Wójtowi Gminy) z zakresu administracji rządowej,



- 5) inne zadania zlecone gminie w obszarze pomocy społecznej, świadczeń rodzinnych i funduszu alimentacyjnego na podstawie odrębnych przepisów prawa.

## **Rozdział II Zakres działania Ośrodka**

**§ 4.** 1. Z zakresu zadań własnych Gminy Ośrodek wykonuje zadania obejmujące:

- 1) przyznawanie i wypłacanie zasiłków specjalnych celowych,
- 2) przyznawanie i wypłacanie pomocy na ekonomiczne usamodzielnienie w formie zasiłku, pożyczek oraz pomocy w naturze,
- 3) prowadzenie i zapewnienie miejsc w domach pomocy społecznej i kierowanie do nich osób wymagających opieki,
- 4) podejmowanie innych zadań z zakresu pomocy społecznej wynikających z rozeznaczonych potrzeb gminy, w tym tworzenie i realizacja programów osłonowych,
- 5) współpracę z powiatowym urzędem pracy w zakresie upowszechniania informacji o usługach poradnictwa zawodowego i szkoleniach.

2. Z zakresu zadań własnych gminy o charakterze obowiązkowym Ośrodek:

- 1) koordynuje opracowanie i realizację gminnej strategii rozwiązywania problemów społecznych ze szczególnym uwzględnieniem programów pomocy społecznej, profilaktyki i rozwiązywania problemów alkoholowych i innych, których celem jest integracja osób i rodzin z grup szczególnego ryzyka,
- 2) sporządzanie bilansu potrzeb gminy w zakresie pomocy społecznej,
- 3) udzielanie schronienia, zapewnienie posiłku oraz niezbędnego ubrania osobom tego pozbawionym,
- 4) przyznawanie i wypłacanie zasiłków okresowych,
- 5) przyznawanie i wypłacanie zasiłków celowych,
- 6) przyznawanie i wypłacanie zasiłków celowych na pokrycie wydatków powstałych w wyniku zdarzenia losowego,
- 7) przyznawanie i wypłacanie zasiłków celowych na pokrycie wydatków na świadczenia zdrowotne osobom bezdomnym oraz innym osobom niemającym dochodu i możliwości uzyskania świadczeń na podstawie przepisów o powszechnym ubezpieczeniu w Narodowym Funduszu Zdrowia,
- 8) przyznawanie zasiłków celowych w formie biletu kredytowego,
- 9) opłacanie składek na ubezpieczenie emerytalne i rentowe za osobę, która zrezygnuje z zatrudnienia w związku z koniecznością sprawowania bezpośredniej, osobistej opieki nad długotrwale lub

ciężko chorym członkiem rodziny oraz wspólnie niezamieszkującymi matką, ojcem lub rodzeństwem,

- 10) praca socjalna,
- 11) organizowanie i świadczenie usług opiekuńczych, w tym specjalistycznych, w miejscu zamieszkania, z wyłączeniem specjalistycznych usług opiekuńczych dla osób z zaburzeniami psychicznymi,
- 12) prowadzenie i zapewnienie miejsc w placówkach opiekuńczo-wychowawczych wsparcia dziennego lub mieszkaniach chronionych,
- 13) tworzenie gminnego systemu profilaktyki i opieki nad dzieckiem i rodziną,
- 14) dożywianie dzieci,
- 15) sprawienie pogrzebu, w tym osobom bezdomnym,
- 16) kierowanie do domu pomocy społecznej i ponoszenie odpłatności za pobyt mieszkańca gminy w tym domu,
- 17) pomoc osobom mającym trudności w przystosowaniu się do życia po zwolnieniu z zakładu karnego,
- 18) sporządzanie sprawozdawczości oraz przekazywanie jej Wojewodzie Warmińsko-Mazurskiemu, również w formie dokumentu elektronicznego, z zastosowaniem systemu teleinformatycznego,
- 19) utworzenie i utrzymanie ośrodka pomocy społecznej, w tym zapewnienie środków na wynagrodzenia pracowników,
- 20) przyznawanie i wypłacanie zasiłków stałych,
- 21) opłacanie składek na ubezpieczenie zdrowotne określone w przepisach o świadczeniu opieki zdrowotnej finansowanych ze środków publicznych.

3. Z zakresu zadań zleconych gminie:

- 1) przyjmowanie i wypłacanie zasiłków celowych specjalnych,
- 2) przyznawanie i wypłacanie pomocy na ekonomiczne usamodzielnienie w formie zasiłków, pożyczek oraz pomocy w naturze,
- 3) prowadzenie i zapewnienie miejsc w domach pomocy społecznej i ośrodkach wsparcia dziennego o zasięgu gminy, w tym tworzenie i realizacja programów osłonowych opieki,
- 4) podejmowanie innych zadań z zakresu pomocy społecznej wynikających z rozeznania potrzeb gminy, w tym tworzenie i realizacja programów osłonowych,
- 5) współpraca z powiatowym urzędem pracy w zakresie upowszechniania ofert pracy oraz informacji o wolnych miejscach pracy, upowszechniania informacji o usługach poradnictwa zawodowego i o szkoleniach,

- 6) organizowanie i świadczenie specjalistycznych usług opiekuńczych w miejscu zamieszkania dla osób z zaburzeniami psychicznymi,
- 7) przyznawanie i wypłacanie zasiłków celowych na pokrycie wydatków związanych z kłęską żywiolową lub ekologiczną,
- 8) prowadzenie i rozwój infrastruktury środowiskowych domów samopomocy dla osób z zaburzeniami psychicznymi,
- 9) realizacja zadań wynikających z rządowych programów pomocy społecznej, mających na celu ochronę poziomu życia osób i rodzin i grup społecznych oraz rozwój specjalistycznego wsparcia,
- 10) przyznawanie i wypłacanie zasiłków celowych, a także udzielanie schronienia, posiłku oraz niezbędnego ubrania cudzoziemcom,
- 11) przyznawanie i wypłacanie zasiłków celowych, a także udzielanie schronienia, posiłku i niezbędnego ubrania cudzoziemcom, którzy uzyskali zgodę na pobyt tolerowany na terytorium Rzeczypospolitej Polskiej,
- 12) wypłacanie wynagrodzenia za sprawowanie opieki,
- 13) prowadzi postępowania w sprawie świadczeń z funduszu alimentacyjnego, a także wydaje w tych sprawach decyzje administracyjne oraz wypłaca te świadczenia.
- 14) przeprowadza wywiad alimentacyjny u dłużnika alimentacyjnego oraz odbiera od niego oświadczenie majątkowe na podstawie upoważnienia Wójta Gminy.

4. Z zakresu zadań zleconych gminie związanych z realizacją świadczeń rodzinnych, Ośrodek ustala uprawnienia i wypłaca świadczenia rodzinne na podstawie ustawy o świadczeniach rodzinnych.

**§ 5.** Ośrodek współpracuje na zasadzie partnerstwa z organizacjami społecznymi i pozarządowymi, Kościołem Katolickim, innymi kościołami, związkami wyznaniowymi, fundacjami, stowarzyszeniami, pracodawcami oraz osobami fizycznymi i prawnymi w celu realizacji zadań pomocy społecznej.

**§ 6.** Ośrodek realizuje zadania własne gminy dotyczące dodatków mieszkaniowych zgodnie z ustawą o dodatkach mieszkaniowych.

**§ 7.** Ośrodek realizuje zadania administracji rządowej zlecone gminie zgodnie z ustawą o pomocy osobom uprawnionym do alimentów.

**§ 8.** Ośrodek wykonuje również zadania określone innymi ustawami przekazane do realizacji przez Wójta Gminy Kurzętnik lub Radę Gminy Kurzętnik.

### **Rozdział III Gospodarka finansowa i mienie**

**§ 9. 1.** Podstawą gospodarki finansowej Ośrodka jest roczny plan dochodów i wydatków zatwierdzony przez Radę w budżecie Gminy oraz prowadzony jest w oparciu o ustawę o finansach publicznych.

2. Ośrodek pokrywa swoje wydatki bezpośrednio ze swojego budżetu będącego częścią składową budżetu Gminy.

3. Ośrodek posiada odrębny rachunek bankowy.

4. Ośrodek jako jednostka organizacyjna gminy jest finansowana ze środków własnych Gminy i środków administracji rządowej na zadania zlecone.

**§ 10. 1.** Mienie Ośrodka stanowią środki trwałe oraz wyposażenie zakupione przez Ośrodek bądź przekazane nieodpłatnie dla prowadzenia działalności zgodnie z obowiązującymi w tym zakresie przepisami.

2. Kierownik Ośrodka gospodaruje powierzonym mieniem, zapewnia jego ochronę i należyte wykorzystanie.

3. Likwidacja lub upłynnienie środków trwałych wymaga zgody Wójta Gminy.

4. Odpowiedzialność za gospodarkę finansową Ośrodka ponosi Kierownik oraz w zakresie mu powierzonym - główny księgowy.

### **Rozdział IV Organizacja i Zarządzanie**

**§ 11.** Kierownik Ośrodka kieruje Ośrodkiem, a w szczególności:

1) organizuje pracę Ośrodka,

2) reprezentuje Ośrodek na zewnątrz,

3) realizuje politykę kadrową Ośrodka,

4) podejmuje decyzje administracyjne z zakresu pomocy społecznej i świadczeń rodzinnych na podstawie upoważnienia Wójta Gminy Kurzętnik,

5) na podstawie upoważnienia Wójta Gminy załatwia indywidualne sprawy z funduszu alimentacyjnego, a także wydaje decyzje administracyjne w tych sprawach,

6) dysponuje środkami finansowym zgodnie z ich przeznaczeniem i obowiązującymi przepisami.

**§ 12.** Kierownika Ośrodka zatrudnia i zwalnia Wójt Gminy Kurzętnik, który jest jego zwierzchnikiem służbowym.

**§ 13.** Kierownik Ośrodka jest pracodawcą w rozumieniu ustawy - Kodeks pracy.

**§ 14.** W skład Ośrodka wchodzi samodzielne stanowiska pracy:

1) kierownik Ośrodka,

2) główny księgowy,

3) pracownicy socjalni oraz inni pracownicy merytoryczni,

4) do spraw świadczeń rodzinnych, funduszu alimentacyjnego,

- 5) do spraw księgowości, administracyjnych i usług opiekuńczych,
- 6) opiekunki i pracownicy obsługi w miarę potrzeb,
- 7) informatyk.

**§ 15.** Strukturę organizacyjną, zakres uprawnień, obowiązków i odpowiedzialności stanowisk pracy w Ośrodku określa Kierownik w Regulaminie Organizacyjnym.

**§ 16. 1.** Ośrodek prowadzi Klub Integracji Społecznej.

2. Organizację i zadania Klubu Integracji społecznej określa Kierownik w odrębnym Regulaminie Organizacyjnym.

**§ 17. 1.** Ośrodek prowadzi Młodzieżowy Klub Integracji Społecznej.

2. Organizację i zadania Młodzieżowego Klubu Integracji Społecznej określa Kierownik w odrębnym Regulaminie Organizacyjnym.

**§ 18.** Kierownik Ośrodka składa Radzie Gminy coroczne sprawozdanie z działalności Ośrodka oraz przedstawia potrzeby w zakresie pomocy społecznej.

## **Rozdział 5 Przepisy końcowe**

**§ 19.** Zmiany niniejszego Statutu następują w trybie właściwym do jego uchwalenia.

## **1977**

### **UCHWAŁA Nr LV/655/10**

#### **Rady Miejskiej w Iławie**

**z dnia 25 sierpnia 2010 r.**

#### **w sprawie utworzenia odrębnych obwodów głosowania.**

Na podstawie art. 30 ust. 2b ustawy z dnia 16 lipca 1998 r. Ordynacja wyborcza do rad gmin, rad powiatów i sejmików województw (t.j. Dz. U. z 2003 r. Nr 159, poz. 1547 z późn. zm.), art. 6 ust. 2 ustawy z dnia 20 czerwca 2002 r. o bezpośrednim wyborze wójta, burmistrza i prezydenta miasta (Dz. U. z 2002 r. Nr 113, poz. 984 z późn. zm.), art. 40 ust. 1 ustawy z dnia 8 marca 1990 r. o samorządzie gminnym (Dz. U. z 2001 r. Nr 142, poz. 1591 z późn. zm.) Rada Miejska w Iławie na wniosek Burmistrza Miasta Iławy uchwala, co następuje:

**§ 1.** Dla przeprowadzenia wyborów do rady gminy, rady powiatu i sejmiku województwa oraz Burmistrza Miasta Iławy tworzy się odrębne obwody głosowania:

- 1) Nr 16 dla wyborców przebywających w Powiatowym Szpitalu w Iławie z siedzibą Obwodowej Komisji Wyborczej w Powiatowym Szpitalu im. Władysława Biegańskiego w Iławie, ul. Andersa 3,
- 2) Nr 17 dla wyborców przebywających w Zakładzie Karnym w Iławie z siedzibą Obwodowej Komisji Wyborczej w Zakładzie Karnym, ul. 1-go Maja 14.

**§ 2.** Traci moc Uchwała Nr LII/552/2006 Rady Miejskiej w Iławie z dnia 22 czerwca 2006 r. w sprawie utworzenia obwodów głosowania dla wyborców w szpitalu, Zakładzie Karnym oraz Domu Pomocy Społecznej.

**§ 3.** Uchwała podlega niezwłocznemu przekazaniu Wojewodzie Warmińsko-Mazurskiemu i Komisarzowi Wyborczemu.

**§ 4.** Uchwała podlega ogłoszeniu w Dzienniku Urzędowym Województwa Warmińsko-Mazurskiego i podaniu do publicznej wiadomości poprzez ogłoszenie na miejskich tablicach obwieszczeń urzędowych.

**§ 5.** Uchwała wchodzi w życie z dniem podjęcia.

Przewodniczący Rady Miejskiej w Iławie  
Zbigniew Rychlik

## 1978

### UCHWAŁA Nr XLIX/319/10 Rady Miejskiej w Tolkmicku z dnia 27 sierpnia 2010 r.

#### w sprawie ustalenia górnej stawki opłat za usługi podmiotów posiadających zezwolenia w zakresie usuwania odpadów.

Na podstawie art. 18 ust. 2 pkt 15 ustawy z dnia 8 marca 1990 r. o samorządzie gminnym (tekst jednolity; Dz. U. z 2001 r. Nr 142, poz. 1591; z 2002 r. Nr 23, poz. 220, Nr 62, poz. 558, Nr 113, poz. 984, Nr 153, poz. 1271, Nr 214, poz. 1806; z 2003 Nr 80, poz. 717, Nr 162, poz. 1568; z 2004 r. Nr 102, poz. 1055, Nr 116, poz. 1203; z 2005 r. Nr 172, poz. 1441, Nr 175, poz. 1457; z 2006 r. Nr 17, poz. 128, Nr 181, poz. 1337; z 2007 r. Nr 48, poz. 327, Nr 138, poz. 974, Nr 173, poz. 1218; z 2008 r. Nr 180, poz. 1111, Nr 223, poz. 1458; z 2009 r. Nr 52, poz. 420, Nr 157, poz. 1241, z 2010 r. Nr 28, poz. 142, Nr 28, poz. 143, Nr 106, poz. 675) oraz art. 6 ust. 2 ustawy z dnia 13 września 1996 r. o utrzymaniu czystości i porządku w gminach (Dz. U. z 2005 r. Nr 236, poz. 2008; z 2006 r. Nr 144, poz. 1042; z 2008 r. Nr 223, poz. 1464 oraz z 2009 r. Nr 18, poz. 97, Nr 79, poz. 666, Nr 92, poz. 753, Nr 215, poz. 1664; z 2010 r. Nr 47, poz. 278) uchwała się, co następuje:

**§ 1.** 1. Ustala się górną stawkę opłat ponoszonych przez właścicieli nieruchomości za wywóz odpadów stałych komunalnych o kodzie 20 03 01 obowiązującą na terenie gminy Tolkmicko:

1. z pojemników 110 l cena za wywóz 1 pojemnika 12,84 zł brutto,\*
2. z pojemników 120 l cena za wywóz 1 pojemnika 13,37 zł brutto,\*
3. z pojemników 240 l cena za wywóz 1 pojemnika 26,75 zł brutto,\*
4. z pojemników 1100 l cena za wywóz 1 pojemnika 74,90 zł brutto.\*

2. Ustala się górną stawkę opłat ponoszonych przez właścicieli nieruchomości za usługi opróżniania zbiorników bezodpływowych i transportu nieczystości ciekłych w wysokości 38 zł brutto za 1 m<sup>3</sup> nieczystości ciekłych.

**§ 2.** Wykonanie Uchwały powierza się Burmistrzowi Tolkmicka.

**§ 3.** Uchwała wchodzi w życie po upływie 14 dni od ogłoszenia w Dzienniku Urzędowym Województwa Warmińsko-Mazurskiego.

Przewodnicząca Rady Miejskiej  
Dorota Chamczyk

\* Rozstrzygnięcie nadzorcze Wojewody Warmińsko-Mazurskiego - PN.0911-199/10 z dnia 21 września 2010 r.

## 1979

### UCHWAŁA Nr LIII/262/10 Rady Gminy Ostróda z dnia 30 sierpnia 2010 r.

#### w sprawie ustalenia minimalnych stawek czynszu za wydzierżawione nieruchomości stanowiące własność Gminy Ostróda.

Na podstawie art. 40 ust. 2 pkt 3 ustawy z dnia 8 marca 1990 r. o samorządzie gminnym (Dz. U. z 2001 r., Nr 142, poz. 1591 z późn. zm.) - Rada Gminy Ostróda uchwała co następuje:

**§ 1.** 1) Ustala się stawki minimalne do wydzierżawienia nieruchomości komunalnych:

1. za m<sup>2</sup> powierzchni użytkowej w stosunku miesięcznym;
  - a) budynku gospodarczego nie służącego do zaspokajania potrzeb mieszkalnych najemcy - 1,00 zł,
  - b) gruntu służącego do obsługi tych pomieszczeń - 0,20 zł,
2. za m<sup>2</sup> powierzchni użytkowej przeznaczonej na działalność gospodarczą nieuciążliwą (szewstwo,

krawiectwo, fryzjerstwo, itp.) oraz nie związane z prowadzeniem działalności gospodarczej i garaże w stosunku miesięcznym:

- a) lokal - 1,50 zł,
- b) grunt do obsługi tych lokali - 0,50 zł,

3. za m<sup>2</sup> powierzchni użytkowej przeznaczonej na działalność handlową (sklepy, kioski, itp.) w stosunku miesięcznym:

- a) lokal - 4,00 zł,
- b) grunt do obsługi tych lokali - 0,50 zł,

4. za m<sup>2</sup> powierzchni na pozostałą działalność i cele publiczne (np. opieka zdrowotna, oświata, kultura, itp.) w stosunku miesięcznym:

- a) lokal - 1,50 zł,
- b) grunt do obsługi tych lokali - 0,50 zł,

5. za m<sup>2</sup> gruntu przeznaczonego do użytkowania rolniczego w stosunku rocznym:
- powierzchni do 10 000 m<sup>2</sup> - 0,04 zł,
  - powierzchni powyżej 10 000 m<sup>2</sup> - 0,02 zł,
6. za m<sup>2</sup> gruntu przeznaczonego pod działalność gospodarczą w stosunku miesięcznym:
- powierzchni do 1 000 m<sup>2</sup> - 0,06 zł,
  - powierzchni od 1 000 m<sup>2</sup> do 5 000 m<sup>2</sup> - 0,08 zł,
  - powierzchni powyżej 5 000 m<sup>2</sup> - 0,10 zł,
7. za m<sup>2</sup> gruntu przeznaczonego na inne cele (np. drogi, itp.) w stosunku miesięcznym:
- powierzchni do 1 000 m<sup>2</sup> - 0,01 zł,
  - powierzchni od 1 000 m<sup>2</sup> do 5 000 m<sup>2</sup> - 0,02 zł,
  - powierzchni powyżej 5 000 m<sup>2</sup> - 0,03 zł.

2) Upoważnia się Wójta Gminy do każdorazowego ustalenia stawki czynszu w przypadku bezprzetargowego wydzierżawienia nieruchomości na okres nie przekraczający 3 miesięcy.

3) Do powyższych stawek czynszu dolicza się podatek VAT zgodnie z obowiązującymi przepisami.

**§ 2.** Wykonanie uchwały powierza się Wójtowi Gminy Ostróda.

**§ 3.** Traci moc Uchwała Nr XVI/112/08 Rady Gminy Ostróda z dnia 29 stycznia 2008 r. w sprawie minimalnych stawek czynszu za wydzierżawione nieruchomości stanowiące własność Gminy Ostróda.

**§ 4.** Uchwała wchodzi w życie po upływie 14 dni od dnia ogłoszenia w Dzienniku Urzędowym Województwa Warmińsko-Mazurskiego.

Przewodniczący Rady Gminy Ostróda  
Roman Nowakowski

## 1980

### UCHWAŁA Nr LIII/263/10 Rady Gminy Ostróda z dnia 30 sierpnia 2010 r.

#### w sprawie nadania nazwy ulicy w miejscowości Kajkowo.

Na podstawie art. 18 ust. 2 pkt 13 ustawy z dnia 8 marca 1990 r. o samorządzie gminnym (Dz. U. z 2001 r. Nr 142, poz. 1591 ze zm. Dz. U. z 2002 r. Nr 23, poz. 220, Nr 62, poz. 558, Nr 113, poz. 984, Nr 214, poz. 1806, Nr 153, poz. 1271, Nr 214, poz. 1806, Dz. U. z 2003 r. Nr 80, poz. 717, Nr 162, poz. 1568, Dz. U. z 2004 r. Nr 116, poz. 203, Dz. U. z 2005 r. Nr 172, poz. 1441, Dz. U. z 2006 r. Nr 17, poz. 128, Dz. U. z 2005 r. Nr 175, poz. 1457, Dz. U. z 2006 r. Nr 181, poz. 1337, Dz. U. z 2007 r. Nr 48, poz. 327, Dz. U. z 2007 r. Nr 138, poz. 974, Dz. U. z 2007 r. Nr 173, poz. 1218, Dz. U. z 2008 r. Nr 180, poz. 1111, Dz. U. z 2008 r. Nr 223, poz. 1458, Dz. U. z 2009 r. Nr 52, poz. 420, Dz. U. z 2009 r. Nr 157, poz. 1241, Dz. U. z 2010 r. Nr 28, poz. 142, Dz. U. z 2010 r. Nr 28, poz. 146, Dz. U. z 2010 r. Nr 2010 r. Nr 106, poz. 675) - Rada Gminy uchwala, co następuje:

**§ 1.** Nadaje się następującą nazwę dla ulicy wewnętrznej w miejscowości Kajkowo:

Orzechowa - składająca się z działki oznaczonej wg ewidencji gruntów jako działka nr 3/6 położona w obrębie Kajkowo.

**§ 2.** Położenie ulicy przedstawia załącznik graficzny do niniejszej uchwały.

**§ 3.** Wykonanie uchwały powierza się Wójtowi Gminy Ostróda.

**§ 4.** Uchwała wchodzi w życie po upływie 14 dni od dnia z ogłoszenia w Dzienniku Urzędowym Województwa Warmińsko-Mazurskiego i podlega podaniu do publicznej wiadomości poprzez rozplakatowanie na terenie miejscowości Kajkowo.

Przewodniczący Rady Gminy Ostróda  
Roman Nowakowski

Załącznik  
do uchwały Nr LIII/263/10  
Rady Gminy Ostróda  
z dnia 30 sierpnia 2010 r.



## 1981

### UCHWAŁA Nr LVIII/513/10

#### Rady Miasta Elku

z dnia 31 sierpnia 2010 r.

**w sprawie szczegółowych zasad, sposobu i trybu umarzania, odraczania lub rozkładania na raty spłat należności pieniężnych o charakterze cywilnoprawnym przypadających Miastu Elk i jego jednostkom organizacyjnym oraz warunków dopuszczalności pomocy publicznej w przypadkach, w których ulga stanowić będzie pomoc publiczną oraz wskazania organu lub osobę do tego upoważnionej.**

Na podstawie art. 18 ust. 2 pkt 15 ustawy z dnia 8 marca 1990 roku o samorządzie gminnym (Dz. U z 2001 r. Nr 142, poz. 1591 z późn. zm.) oraz art. 59 ustawy z dnia 27 sierpnia 2009 roku o finansach publicznych (Dz. U. z 2009 r. Nr 157, poz. 1240 z późn. zm.) Rada Miasta uchwala, co następuje:

#### **DZIAŁ I Postanowienie wstępne**

**§ 1.** 1. Uchwała określa szczegółowe zasady, sposób i tryb udzielania ulg w spłacie należności pieniężnych mających charakter cywilnoprawny, przypadających Gminie Miastu Elk i jej jednostkom podległym, warunki dopuszczalności pomocy de minimis, pomocy de minimis w rolnictwie, pomocy de minimis w rybołówstwie, w przypadkach w których ulga stanowić będzie pomoc de minimis, pomoc de minimis w rolnictwie, pomoc de minimis w rybołówstwie oraz wskazanie organu (osoby) uprawnionej do udzielania tych ulg.

2. Przez „należności” należy rozumieć sumę należności:

- 1) głównej,
- 2) odsetki od należności głównej,
- 3) ubocznych (koszty postępowania sądowego i inne).

**§ 2.** Ulgi nie mają zastosowania do podatku VAT zawartego w należnościach, o których mowa w § 1.

**§ 3.** Uchwała nie ma zastosowania do udzielania ulg w spłacie należności cywilnoprawnych pobieranych przez Gminę Miasto Elk w związku z realizacją zadań z zakresu administracji rządowej i innych zadań zleconych jednostkom samorządu terytorialnego ustawami oraz określonych odrębnymi przepisami.

#### **DZIAŁ II Zasady udzielania ulg**

**§ 4.** 1. Należność pieniężna mająca charakter cywilnoprawny może zostać umorzona w całości lub w części, jeżeli:

- 1) dłużnik - osoba fizyczna - zmarł, nie pozostawiając żadnego majątku lub pozostawił majątek nie podlegający egzekucji na podstawie odrębnych przepisów, lub pozostawił przedmioty codziennego użytku domowego, których łączna wartość nie przekracza 6.000 zł /słownie: sześć tysięcy złotych/;

2) dłużnik - osoba prawna - została wykreślona z właściwego rejestru osób prawnych przy jednoczesnym braku majątku, z którego można by egzekwować należność, a odpowiedzialność z tytułu należności nie przechodzi z mocy prawa na osoby trzecie;

3) zachodzi uzasadnione przypuszczenie, że w postępowaniu egzekucyjnym nie uzyska się kwoty wyższej od kosztów dochodzenia i egzekucji tej należności lub postępowanie egzekucyjne okazało się nieskuteczne;

4) dłużnik - jednostka organizacyjna nieposiadająca osobowości prawnej uległa likwidacji a osoby trzecie z mocy prawa nie ponoszą odpowiedzialności z tytułu należności;

5) zachodzi ważny interes dłużnika lub interes publiczny.

2. W przypadku, gdy oprócz dłużnika głównego są zobowiązane inne osoby, należności, o których mowa w ust. 1, mogą zostać umorzone tylko wtedy, gdy warunki umarzania są spełnione wobec wszystkich zobowiązanych.

**§ 5.** 1. Umorzenia należności, o których mowa w § 4 ust. 1, powinny być udokumentowane, a gdy umorzenie następuje z urzędu - przez organ lub osobę uprawnioną do umarzania /potwierdzone dokumentami znajdującymi się w posiadaniu Urzędu Miasta Elk lub podległych jednostek organizacyjnych/.

2. Umorzenia należności określone w § 4 ust. 1 powinny być udokumentowane w szczególności:

1) aktem zgonu osoby fizycznej lub zaświadczeniem o wykreśleniu osoby prawnej z właściwego rejestru osób prawnych, wydanych przez organ prowadzący rejestr osób prawnych,

2) postanowieniem sądu o:

- a) oddaleniu wniosku o ogłoszenie upadłości, gdy majątek niewypłacalnego dłużnika nie wystarcza na zaspokojenie kosztów postępowania upadłościowego,
- b) umorzeniu postępowania upadłościowego, gdy zachodzi okoliczność wymieniona w lit. a,
- c) zakończeniu postępowania upadłościowego obejmującego likwidację majątku upadłego.

3. Postanowieniem organu egzekucyjnego o umorzeniu postępowania egzekucyjnego, jeżeli z egzekucji nie uzyska się sumy wyższej od kosztów egzekucyjnych.

**§ 6.** Na wniosek dłużnika w przypadkach uzasadnionych ważnym interesem dłużnika lub ważnym interesem publicznym:

- 1) należności mogą być umarżane w części lub całości,
- 2) mogą zostać odroczone terminy spłaty całości lub części należności,
- 3) płatność całości lub części należności może zostać rozłożona na raty.

**§ 7.** Wniosek o umorzenie, odroczenie lub rozłożenie na raty spłaty należności pieniężnych przypadających Gminie Miastu Elk lub jej podległym jednostkom organizacyjnym wraz z dokumentami na jego poparcie dłużnik składa na piśmie.

**§ 8.** Wniosek winien zawierać, w szczególności:

- 1) szczegółowe informacje dotyczące wystąpienia przesłanek uzasadniających udzielenie ulgi,
- 2) oświadczenie o sytuacji majątkowej według wzoru stanowiącego załącznik do niniejszej uchwały Nr 1 (dla osoby fizycznej) lub załącznik Nr 2 (dla osoby prawnej, jednostki organizacyjnej nieposiadającej osobowości prawnej).

**§ 9.** W przypadku stwierdzenia, po dokonanej weryfikacji wniosku, iż przedstawione dokumenty lub podane informacje są niewystarczające i nie można na ich podstawie ustalić istnienia lub nieistnienia przesłanek do udzielenia ulgi, właściwy organ wzywa dłużnika do ich uzupełnienia wyznaczając jednocześnie dłużnikowi odpowiedni termin na ich uzupełnienie.

**§ 10.** Nieuzupełnienie przez dłużnika wniosku w wyznaczonym terminie powoduje pozostawienie go bez rozpatrzenia.

**§ 11.** Jeżeli istnieją podstawy do umarżania części należności, wyznacza się termin zapłaty do uregulowania części należności. Niedotrzymanie terminu zapłaty pozostałej części należności skutkować może odstąpieniem od umorzenia, o czym należy pouczyć dłużnika na piśmie.

**§ 12.** 1. W stosunku do dłużników będących przedsiębiorcami, stosowanie ulg w spłacie należności odbywa się w ramach pomocy de minimis, zgodnie z warunkami rozporządzenia Komisji (WE) Nr 1998/2006 z dnia 15 grudnia 2006 r. w sprawie stosowania art. 87 i 88 Traktatu do pomocy de minimis (Dz. Urz. UE L 379 z dnia 28 grudnia 2006 r.)

2. Przedsiębiorca może uzyskać pomoc, o której mowa w ust. 1, jeżeli wartość tej pomocy brutto łącznie z wartością innej pomocy de minimis otrzymanej przez tego przedsiębiorcę w okresie bieżącego roku kalendarzowego i dwóch poprzedzających go lat kalendarzowych, nie przekracza kwoty stanowiącej równowartość 200 tys. euro.

3. Przedsiębiorca prowadzący działalność gospodarczą w sektorze transportu drogowego może uzyskać pomoc, o której mowa w ust. 1, jeżeli wartość tej pomocy brutto łącznie z wartością innej pomocy de minimis otrzymanej przez tego przedsiębiorcę w okresie bieżącego roku kalendarzowego i dwóch poprzedzających go lat kalendarzowych nie przekracza kwoty stanowiącej równowartość 100 tys. euro.

4. Przedsiębiorca nie może uzyskać pomocy, o której mowa w ust. 1, jeżeli otrzymał pomoc publiczną w odniesieniu do tych samych kosztów kwalifikujących się do objęcia pomocą, a łączna wartość pomocy spowodowałaby przekroczenie dopuszczalnej intensywności pomocy.

5. Pomoc, o której mowa w ust. 1 nie będzie udzielana w przypadkach określonych w art. 1 rozporządzenia Komisji (WE) Nr 1998/2006 z dnia 15 grudnia 2006 r.

6. Badanie dopuszczalności pomocy de minimis udzielanej na podstawie niniejszej uchwały nastąpi po dokładnym wyjaśnieniu stanu faktycznego i stwierdzeniu istnienia okoliczności wskazanych w § 4 ust. 1 pkt 5 lub § 6 Uchwały, uzasadniających udzielenie ulg w spłacie należności, zgodnie z § 7 i § 8.

7. Przedsiębiorca ubiegający się o pomoc de minimis na podstawie niniejszej uchwały dołącza do wniosku następujące dokumenty:

- 1) potwierdzoną za zgodność z oryginałem kopię aktualnego odpisu z Krajowego Rejestru Sądowego lub zaświadczenia o wpisie do ewidencji działalności gospodarczej,
- 2) informację o faktycznie wykonywanej działalności gospodarczej,
- 3) kopię zaświadczenia o numerze identyfikacyjnym REGON,
- 4) wszystkie zaświadczenia o pomocy de minimis, jakie otrzymał w roku kalendarzowym, w którym ubiega się o pomoc oraz w ciągu 2 poprzedzających go lat kalendarzowych albo oświadczenie o wielkości pomocy de minimis uzyskanej w tym okresie, względnie oświadczenie o nieotrzymaniu takiej pomocy - na formularzu stanowiącym załącznik nr 4 do uchwały,
- 5) informację o pomocy publicznej otrzymanej w odniesieniu do tych samych kosztów kwalifikujących się do objęcia pomocą, na pokrycie których ma być przeznaczona pomoc de minimis - na formularzu stanowiącym załącznik nr 5 do niniejszej uchwały lub oświadczenie o nieotrzymaniu takiej pomocy - na formularzu stanowiącym załącznik nr 6 do uchwały,
- 6) oświadczenie o wielkości przedsiębiorstwa, w rozumieniu załącznika I do Rozporządzenia Komisji (WE) Nr 800/2008 z dnia 6 sierpnia 2008 r. uznającego niektóre rodzaje pomocy za zgodne ze wspólnym rynkiem w zastosowaniu art. 87 i 88 Traktatu (ogólne rozporządzenie w sprawie wyłączeń blokowych) - Dz. Urz. UE L 214 z 9.08.2008 r. - na formularzu stanowiącym załącznik nr 7 do niniejszej uchwały,
- 7) oświadczenie, iż nie jest przedsiębiorcą w trudnej sytuacji ekonomicznej w rozumieniu pkt 9-11 Wytycznych wspólnotowych dotyczących pomocy państwa w celu ratowania i restrukturyzacji zagrożonych przedsiębiorstw (Dz. Urz. UE C 244 z 1.10.2004 r., str. 2 ze zm. - na formularzu stanowiącym załącznik nr 8 do niniejszej uchwały,
- 8) potwierdzone za zgodność z oryginałem kopie sprawozdań finansowych za 3 ostatnie lata obrachunkowe,



9) inne uzupełniające informacje i dokumenty, na żądanie podmiotu udzielającego pomocy.

8. Pomoc de minimis może być udzielana na podstawie niniejszej uchwały do dnia 30 czerwca 2014 r.

**§ 13.** Podmioty upoważnione do umarzania, odraczania i rozkładania na raty spłat należności głównej, są również uprawnione do umarzania, odraczania i rozkładania na raty spłat odsetek od tych należności bez względu na wysokość odsetek oraz do umarzania, odraczania i rozkładania na raty spłat należności ubocznych na zasadach określonych w uchwale.

**§ 14.** W przypadku wniosku o udzielenie innej ulgi w spłacie należności - odsetki za zwłokę liczy się do dnia złożenia wniosku przez dłużnika.

**§ 15.** Jeżeli dłużnik nie dokona zapłaty należności w odroczonej terminie płatności lub nie zapłaci we wskazanym terminie jakiegokolwiek z rat, na które należność została rozłożona, należność staje się natychmiast wymagalna w pełnej wysokości wraz z naliczeniem odsetek od pierwotnego terminu płatności i podlega windykacji zgodnie z obowiązującymi przepisami.

**§ 16.** Wpłacone przez dłużnika należności zalicza się kolejno na poczet należności ubocznych, a dopiero po zaspokojeniu tych należności na poczet należności głównej.

**§ 17.** Wpłacone przez dłużnika należności zalicza się w pierwszej kolejności na poczet długu najdawniej wymagalnego.

**§ 18.** W przypadku należności zawierających podatek VAT, warunkiem odroczenia terminu spłaty lub rozłożenia należności na raty jest uprzednie uregulowanie przez dłużnika całego podatku VAT.

### **DZIAŁ III**

#### **Organy uprawnione do umarzania, odraczania i udzielania ulg**

**§ 19.** 1. Do umarzania, odraczania terminów lub rozkładania spłat należności o charakterze cywilnoprawnym są uprawnieni:

- 1) Prezydent Miasta Ełku - w odniesieniu do należności Gminy Miasta Ełku wynikających ze stosunków cywilno-prawnych, w zakresie których jest on właściwy, bez ograniczeń kwoty,
- 2) upoważnieni przez Prezydenta Miasta Ełku kierownicy podległych jednostek organizacyjnych.

2. Organy, o których mowa w ust. 1, uprawnione są również do umarzania, odraczania lub rozkładania na raty odsetek za opóźnienie oraz innych należności ubocznych (nie dotyczy podatku VAT).

### **DZIAŁ IV**

#### **Tryb udzielania ulg w spłacie należności**

**§ 20.** 1. Umorzenie należności oraz odroczenie terminu spłaty całości należności albo rozłożenie płatności

całości lub części należności na raty następuje, w formie pisemnej, na podstawie przepisów prawa cywilnego.

2. Pismo w sprawie umorzenia należności o charakterze cywilnoprawnym dłużnika będącego osobą fizyczną powinno zawierać pouczenie, iż skorzystanie z ulgi powoduje obowiązek podatkowy PIT dla dłużnika.

3. Odmowa umorzenia należności oraz odmowa odroczenia terminu spłaty całości lub części należności albo odmowa rozłożenia płatności całości lub części należności na raty następuje w formie jednostronnego oświadczenia woli.

4. Wystawienie dokumentów potwierdzających wysokość umorzeń do celów podatkowych należy do właściwości Referatu Podatków i Opłat Lokalnych Urzędu Miasta Ełku.

**§ 21.** 1. Pracownicy merytoryczni komórek Urzędu Miasta Ełku, a także kierownicy jednostek organizacyjnych zobowiązani są do przedkładania Prezydentowi Miasta Ełku za pośrednictwem Skarbnika Miasta sprawozdanie z udzielonych ulg według stanu na dzień 31 grudnia w terminie 40 dni po zakończeniu okresu sprawozdawczego (wg załącznika nr 3 do uchwały).

2. Prezydent Miasta Ełku przedstawia Radzie Miasta Ełku sprawozdanie o wysokości wszystkich udzielonych ulgach w roku budżetowym (załącznik nr 3) wraz ze sprawozdaniem z wykonania budżetu.

### **DZIAŁ V**

#### **Postanowienia końcowe**

**§ 22.** Wnioski o umorzenie należności o charakterze cywilnoprawnym i udzielenie ulg nie rozpatrzone do dnia wejścia w życie uchwały podlegają rozpatrzeniu w trybie i na zasadach określonych niniejszą uchwałą.

**§ 23.** Nie nalicza się odsetek za zwłokę jeżeli ich wysokość nie przekraczałaby trzykrotnej wartości opłaty dodatkowej pobieranej przez „Pocztę Polską” za polecenie przesyłki listowej.

**§ 24.** Traci moc uchwała Nr L/448/06 Rady Miasta Ełku z dnia 24 października 2006 roku w sprawie sposobu i trybu umarzania, odraczania lub rozkładania na raty spłat należności, do których nie stosuje się przepisów ustawy - Ordynacja podatkowa, oraz uchwała Nr IX/97/07 Rady Miasta z dnia 20 maja 2007 roku zmieniająca uchwałę Nr L/448/06 w sprawie sposobu i trybu umarzania, odraczania lub rozkładania na raty należności pieniężnych, do których nie stosuje się przepisów - Ordynacja podatkowa.

**§ 25.** Wykonanie uchwały powierza się Prezydentowi Miasta Ełku.

**§ 26.** Uchwała wchodzi w życie po upływie 14 dni od dnia ogłoszenia w Dzienniku Urzędowym Województwa Warmińsko-Mazurskiego.

Przewodniczący Rady Miasta Ełku  
Waldemar Paweł Piętkowski

Załącznik Nr 1  
do uchwały Nr LVIII/513/10  
Rady Miasta Elku  
z dnia 31 sierpnia 2010 r.

### OŚWIADCZENIE O SYTUACJI MAJĄTKOWEJ OSOBY FIZYCZNEJ

I. Dane identyfikacyjne (zaznaczyć krzyżykiem właściwy kwadrat):

- osoba fizyczna nie prowadząca działalności gospodarczej (należy wypełnić punkt 1, a następnie przejść do części II)

- osoba fizyczna prowadząca działalność gospodarczą (należy wypełnić punkt 2, a następnie przejść do części II)

1. Dane identyfikacyjne osoby fizycznej nie prowadzącej działalności gospodarczej:

- a) Nazwisko i imię .....
- b) PESEL ..... NIP .....
- c) Data i miejsce urodzenia .....
- d) Miejsce zamieszkania .....
- e) Telefon, fax .....

2. Dane identyfikacyjne osoby fizycznej prowadzącej działalność gospodarczą:

- a) Nazwa firmy .....
- b) REGON ..... NIP .....
- c) Siedziba .....
- d) Telefon, fax .....

II. Informacja o sytuacji majątkowej osoby fizycznej nie prowadzącej działalności gospodarczej, oraz osoby fizycznej prowadzącej działalność gospodarczą)

1. Miejsce pracy składającego oświadczenie (nazwa zakładu pracy i jego adres)

.....

2. Źródła dochodów składającego oświadczenie i wysokość średniego miesięcznego dochodu<sup>1)</sup> (brane są pod uwagę trzy ostatnie miesiące<sup>2)</sup>)

Rodzaj	Kwota dochodu
Działalność gospodarcza	
Wynagrodzenie ze stosunku pracy	
Emerytury i renty krajowe/zagraniczne	
Najem lub dzierżawa	
Inne (np. renty dzieci, prawa majątkowe, umowy zlecenia, itp.)	

3. Miejsce pracy współmałżonka składającego oświadczenie (nazwa zakładu pracy i jego adres)

.....

4. Źródła dochodów współmałżonka składającego oświadczenie i wysokość średniego miesięcznego dochodu<sup>1)</sup> (brane są pod uwagę trzy ostatnie miesiące<sup>2)</sup>)

Rodzaj	Kwota dochodu
Działalność gospodarcza	
Wynagrodzenie ze stosunku pracy	
Emerytury i renty krajowe/zagraniczne	
Najem lub dzierżawa	
Inne (np. renty dzieci, prawa majątkowe, umowy zlecenia, itp.)	

5. Liczba osób zamieszkujących we wspólnym gospodarstwie domowym .....  
ich łączne dochody<sup>1)</sup> ..... w okresie .....

6. Liczba osób pozostających na utrzymaniu i ich wiek .....

.....

7. Wykaz i wartość posiadanego majątku:

a) Posiadany majątek ruchomy (np. samochody, maszyny)

Rodzaj majątku oraz nr rejestracyjny, rok produkcji	Data nabycia	Cena zakupu	Wartość rynkowa	Czyją stanowi własność

b) Posiadany majątek nieruchomy (np. budynki, mieszkania, parcele)

Rodzaj nabycia (kupno, darowizna, spadek)	Data nabycia	Nr księgi wieczystej	Adres, powierzchnia	Wartość rynkowa	Czyją stanowi własność

c) Pozostały majątek (papiery wartościowe, udziały, wierzytelności, lokaty - ze wskazaniem czyją stanowią własność):

.....  
.....  
.....

d) Tytuł prawny do zajmowanego lokalu mieszkalnego:.....

.....  
.....  
.....

8. Wykaz zobowiązań finansowych (osoby prowadzące działalność gospodarczą wskazują także zobowiązania związane z prowadzeniem działalności):

a) Opłaty bieżące:

- Czynnsh .....
  - Opłaty za media (woda, energia, gaz, telefon).....
- .....  
.....

b) Pozostałe zobowiązania (kredyty, alimenty, pożyczki, należności bądź zaległości publicznoprawne ze wskazaniem ich wysokości):.....

.....  
.....  
.....

9. Czy zobowiązany korzystał dotychczas z ulg - jeżeli tak to należy podać rodzaj ulgi (m.in. umorzenie, odroczenie terminu płatności, rozłożenie na raty), kwotę przyznanej ulgi oraz datę jej przyznania ( w okresie ostatnich 12 miesięcy<sup>3</sup>) .....

.....  
.....  
.....  
.....

10. Wskazanie powodów uzasadniających udzielenie aktualnie wnioskowanej ulgi (umorzenie, odroczenie terminu płatności, rozłożenie na raty):.....

.....  
.....  
.....  
.....

**Oświadczam, że powyższe dane są zgodne z prawdą oraz, że zostałam/em uprzedzona/y o odpowiedzialności karnej z art. 233 § 1 ustawy z dnia 6 czerwca 1997 r. kodeks karny (Dz. U. Nr 88, poz. 553 z późn. zm.). - za złożenie zeznań niezgodnych z prawdą i zatajenie prawdy.**

*Zgodnie z Art. 233 § 1. Kto, składając zeznanie mające służyć za dowód w postępowaniu sądowym lub w innym postępowaniu prowadzonym na podstawie ustawy, zeznaje nieprawdę lub zataja prawdę, podlega karze pozbawienia wolności do lat 3.*

Podpis (imię i nazwisko) .....

Data .....

1) Dla osoby fizycznej nie prowadzącej działalności gospodarczej oraz dla osoby fizycznej prowadzącej działalność gospodarczą: przez kwotę dochodu rozumie się kwotę wynagrodzenia brutto pomniejszoną o składki na ubezpieczenie społeczne i koszty uzyskania przychodu.

2) Przez ostatnie trzy miesiące rozumie się trzy pełne kalendarzowe miesiące przed dniem sporządzenia oświadczenia o sytuacji majątkowej osoby fizycznej.

3) Przez ostatnie dwanaście miesięcy rozumie się dwanaście pełnych kalendarzowych miesięcy przed dniem sporządzenia oświadczenia o sytuacji majątkowej osoby fizycznej.

Załącznik Nr 2  
do uchwały Nr LVIII/513/10  
Rady Miasta Elku  
z dnia 31 sierpnia 2010 r.

**OŚWIADCZENIE O SYTUACJI MAJĄTKOWEJ OSOBY PRAWNEJ/JEDNOSTKI ORGANIZACYJNEJ  
NIE POSIADAJĄCEJ OSOBOWOŚCI PRAWNEJ\*)**

I. Dane identyfikacyjne:

1. Dane identyfikacyjne osoby prawnej /jednostki organizacyjnej nie posiadającej osobowości prawnej \*)

- a) Nazwa firmy .....  
b) REGON ..... NIP .....  
c) Siedziba .....  
d) Telefon, fax .....

\*) niepotrzebne skreślić

II. Informacja o sytuacji majątkowej zobowiązanego (dotyczy osoby prawnej/jednostki organizacyjnej nie posiadającej osobowości prawnej)

1. Wielkość dochodów<sup>1)</sup> w poszczególnych miesiącach w okresie ostatnich sześciu miesięcy<sup>2)</sup>

Miesiąc/Rok	Kwota dochodu/straty

2. Wykaz i wartość posiadanego majątku:

a) Posiadany majątek ruchomy (np. samochody, maszyny):

Rodzaj majątku oraz nr rejestracyjny, rok produkcji	Data nabycia	Cena zakupu	Wartość rynkowa	Czyją stanowi własność

b) Posiadany majątek nieruchomy (np. budynki, mieszkania, parcele):

Rodzaj nabycia (kupno, darowizna, spadek)	Data nabycia	Nr księgi wieczystej	Adres, powierzchnia	Wartość rynkowa	Czyją stanowi własność

c) Pozostały majątek:.....  
.....  
.....

3. Wykaz zobowiązań finansowych według stanu na ostatni dzień miesiąca poprzedzającego miesiąc, w którym złożono niniejsze oświadczenie:

a) Zobowiązanie długoterminowe .....  
.....  
.....

W tym:

- Z tytułu kredytów i pożyczek.....  
.....

b) Zobowiązania krótko terminowe.....  
.....

W tym:

- Z tytułu kredytów i pożyczek.....
- Z tytułu dostaw i usług.....
- Z tytułu podatków, ceł, ubezpieczeń.....
- Z tytułu wynagrodzeń.....
- Inne (jakie).....

4. Wykaz należności finansowych według stanu na ostatni dzień miesiąca poprzedzającego miesiąc, w którym złożono niniejsze oświadczenie:

- a) Należności długoterminowe.....
- b) Należności krótko terminowe.....

W tym:

- Z tytułu kredytów i pożyczek.....
- Inne (jakie).....

5. Czy zobowiązany korzystał dotychczas z ulg - jeżeli tak to należy podać rodzaj ulgi (m.in. umorzenie, odroczenie terminu płatności, rozłożenie na raty), kwotę przyznanej ulgi oraz datę jej przyznania (w okresie ostatnich 12 miesięcy<sup>3)</sup>).....

6. Wskazanie powodów uzasadniających udzielenie aktualnie wnioskowanej ulgi (umorzenie, odroczenie terminu płatności, rozłożenie na raty):.....

**Oświadczam, że powyższe dane są zgodne z prawdą oraz, że zostałam/em uprzedzona/y o odpowiedzialności karnej z art. 233 § 1 ustawy z dnia 6 czerwca 1997 r. kodeks karny (Dz. U. Nr 88, poz. 553 z późn. zm.). - za złożenie zeznań niezgodnych z prawdą i zatajenie prawdy.**

*Zgodnie z Art. 233 § 1. Kto, składając zeznanie mające służyć za dowód w postępowaniu sądowym lub w innym postępowaniu prowadzonym na podstawie ustawy, zeznaje nieprawdę lub zataja prawdę, podlega karze pozbawienia wolności do lat 3.*

Podpis i pieczęćka .....

Data .....

<sup>1)</sup> Dla osoby prawnej/jednostki organizacyjnej nie posiadającej osobowości prawnej: przez kwotę dochodu rozumie się przychód pomniejszony koszty uzyskania przychodu.  
<sup>2)</sup> Przez ostatnie sześć miesięcy rozumie się sześć pełnych kalendarzowych miesięcy przed dniem sporządzenia oświadczenia o sytuacji majątkowej osoby prawnej/jednostki organizacyjnej nie posiadającej osobowości prawnej.  
<sup>3)</sup> Przez ostatnie dwanaście miesięcy rozumie się dwanaście pełnych kalendarzowych miesięcy przed dniem sporządzenia oświadczenia o sytuacji majątkowej osoby prawnej/jednostki organizacyjnej nie posiadającej osobowości prawnej.

Załącznik Nr 3  
do uchwały Nr LVIII/513/10  
Rady Miasta Elku  
z dnia 31 sierpnia 2010 r.

**SPRAWOZDANIE DOTYCZĄCE ZAKRESU UMORZONYCH, ODROCZONYCH TERMINÓW PŁATNOŚCI,  
ROZŁOŻONYCH NA RATY NALEŻNOŚCI PIENIĘŻNYCH  
WG STANU NA DZIEŃ 31 GRUDNIA..... ROKU**

L.p.	Wyszczególnienie	Liczba dłużników	Kwota należności	Uwagi
1.	Umorzenie: w tym rodzaj dłużnika: 1. osoby fizyczne 2. osoby prawne 3. inne			
2.	Odroczenie: w tym rodzaj dłużnika: 1. osoby fizyczne 2. osoby prawne 3. inne			
3.	Rozłożenie na raty: w tym rodzaj dłużnika: 1. osoby fizyczne 2. osoby prawne 3. inne			

Załącznik Nr 4  
do uchwały Nr LVIII/513/10  
Rady Miasta Elku  
z dnia 31 sierpnia 2010 r.

.....  
Imię i nazwisko/nazwa przedsiębiorcy  
.....  
.....  
.....  
Adres/siedziba przedsiębiorstwa

**OŚWIADCZENIE**

Oświadczam, iż w bieżącym roku kalendarzowym oraz dwóch poprzedzających go latach kalendarzowych:

1. otrzymałem/otrzymałam pomoc de minimis w łącznej kwocie ..... zł co stanowi równowartość .....euro\*,
2. nie otrzymałem/nie otrzymałam pomocy de minimis\*.

.....  
Data

.....  
Podpis przedsiębiorcy lub osoby upoważnionej

\* Niepotrzebne skreślić

Załącznik Nr 5  
do uchwały Nr LVIII/513/10  
Rady Miasta Elku  
z dnia 31 sierpnia 2010 r.

**INFORMACJE DOTYCZĄCE POMOCY PUBLICZNEJ OTRZYMANEJ W ODNIESIENIU DO TYCH SAMYCH KOSZTÓW  
KWALIFIKUJĄCYCH SIĘ DO OBJĘCIA POMOCĄ, NA POKRYCIE KTÓRYCH PRZEZNACZONA BĘDZIE POMOC DE MINIMIS**

Lp.	Dzień udzielenia pomocy publicznej	Podmiot udzielający pomocy publicznej	Nr programu pomocowego, decyzji albo umowy	Forma pomocy publicznej	Wartość otrzymanej pomocy publicznej	Podstawa prawna otrzymanej pomocy publicznej	Przeznaczenie pomocy publicznej
1							
2							
3							
4							
5							

Opis przedsięwzięcia (np. koszty kwalifikujące się do objęcia pomocą, lokalizacja przedsięwzięcia, cele, które mają być osiągnięte w związku z realizacją przedsięwzięcia, etapy realizacji przedsięwzięcia, data rozpoczęcia i zakończenia realizacji przedsięwzięcia)

.....  
.....  
.....  
.....  
.....  
.....

Formularz należy wypełnić zgodnie z przepisami Rozporządzenia Rady Ministrów z dnia 20.03.2007 r. w sprawie informacji o otrzymanej pomocy publicznej oraz informacji o nieotrzymaniu pomocy (Dz. U. Nr 61 z 2007 r. poz. 413).

Załącznik Nr 6  
do uchwały Nr LVIII/513/10  
Rady Miasta Elku  
z dnia 31 sierpnia 2010 r.

.....  
Imię i nazwisko/nazwa przedsiębiorcy

.....  
.....  
.....

Adres/siedziba przedsiębiorstwa

**OŚWIADCZENIE**

Oświadczam, iż nie otrzymałem/nie otrzymałam pomocy publicznej w odniesieniu do tych samych kosztów kwalifikujących się do objęcia pomocą, na pokrycie których ma być przeznaczona pomoc de minimis.

.....  
Data

.....  
podpis przedsiębiorcy lub osoby upoważnionej

Załącznik Nr 7  
do uchwały Nr LVIII/513/10  
Rady Miasta Elku  
z dnia 31 sierpnia 2010 r.

.....  
Imię i nazwisko/nazwa przedsiębiorcy  
.....  
.....  
.....

Adres/siedziba przedsiębiorstwa

### OŚWIADCZENIE

Oświadczam, iż w rozumieniu załącznika I do Rozporządzenia Komisji (WE) Nr 800/2008 z dnia 6 sierpnia 2008 r. uznającego niektóre rodzaje pomocy za zgodne ze wspólnym rynkiem w zastosowaniu art. 87 i 88 Traktatu (ogólne rozporządzenie w sprawie wyłączeń blokowych) - Dz. Urz. UE L 214 z 9.08.2008 r. jestem:

- mikroprzedsiębiorcą\*
- małym przedsiębiorcą\*
- średnim przedsiębiorcą\*
- innym przedsiębiorcą\*

.....  
Data

.....  
podpis przedsiębiorcy lub osoby upoważnionej

\* właściwe podkreślić

Załącznik Nr 8  
do uchwały Nr LVIII/513/10  
Rady Miasta Elku  
z dnia 31 sierpnia 2010 r.

.....  
Imię i nazwisko/nazwa przedsiębiorcy  
.....  
.....  
.....

Adres/siedziba przedsiębiorstwa

### OŚWIADCZENIE

Oświadczam, iż nie jestem przedsiębiorcą znajdującym się w trudnej sytuacji ekonomicznej w rozumieniu pkt 9-11 Wytycznych wspólnotowych dotyczących pomocy państwa w celu ratowania i restrukturyzacji zagrożonych przedsiębiorstw (Dz. Urz. UE C 244 z 1.10.2004 r. str. 2 ze zm.).

.....  
Data

.....  
podpis przedsiębiorcy lub osoby upoważnionej



## 1982

### UCHWAŁA Nr LVIII/515/10

#### Rady Miasta Ełku

z dnia 31 sierpnia 2010 r.

**zmieniająca uchwałę w sprawie ustalenia zasad udzielania i rozmiaru obniżek tygodniowego obowiązkowego wymiaru godzin zajęć dydaktycznych, wychowawczych i opiekuńczych nauczycielom, którym powierzono stanowiska kierownicze w szkołach (zespołach szkół) i placówkach oświatowych, zasad zwalniania ich od obowiązku realizacji tych zajęć oraz tygodniowego obowiązkowego wymiaru godzin zajęć nauczycieli nie wymienionych w art. 42 ust. 3 - Karty Nauczyciela.**

Na podstawie art. 42 ust. 7 pkt 2) i art. 42a ust. 1 w związku z art. 91d pkt 1) ustawy z dnia 26 stycznia 1982 roku - Karta Nauczyciela (Dz. U. z 2006 r. Nr 97, poz. 674 z późn. zm.) oraz art. 19 ust. 2 ustawy z dnia 23 maja 1991 roku o związkach zawodowych (Dz. U. z 2001 r. Nr 79, poz. 854 z późn. zm.), po uzgodnieniu ze związkami zawodowymi zrzeszającymi nauczycieli, Rada Miasta Ełku uchwała, co następuje:

**§ 1.** W Załączniku do uchwały Nr XLVII/436/09 Rady Miasta Ełku z dnia 22 grudnia 2009 roku w sprawie ustalenia zasad udzielania i rozmiaru obniżek tygodniowego obowiązkowego wymiaru godzin zajęć dydaktycznych, wychowawczych i opiekuńczych nauczycielom, którym powierzono stanowiska kierownicze w szkołach (zespołach szkół) i placówkach oświatowych, zasad zwalniania ich od obowiązku realizacji tych zajęć oraz tygodniowego obowiązkowego wymiaru godzin zajęć nauczycieli nie wymienionych w art. 42 ust. 3 - Karty Nauczyciela wprowadza się następujące zmiany:

1) w § 5 ust. 1 pkt 2) kropkę zastępuje się przecinkiem i dodaje się wyrazy: „z zastrzeżeniem pkt 3)”,

2) w § 5 ust. 1 dodaje się pkt 3) w brzmieniu:  
„§ 5 ust. 1. pkt 3) - 9 godz. tygodniowo w przypadku powierzenia nauczycielowi zadań doradcy metodycznego w zakresie wychowania fizycznego i koordynacji sportu szkolnego”.

**§ 2.** Wykonanie uchwały powierza się Prezydentowi Miasta Ełku.

**§ 3.** Uchwała wchodzi w życie po upływie 14 dni od dnia ogłoszenia w Dzienniku Urzędowym Województwa Warmińsko-Mazurskiego.

Przewodniczący Rady Miasta Ełku  
Waldemar Paweł Pięrkowski

## 1983

### UCHWAŁA Nr XLIV/217/2010

#### Rady Gminy Janowo

z dnia 31 sierpnia 2010 r.

**w sprawie określenia rodzajów świadczeń przyznawanych w ramach pomocy zdrowotnej dla nauczycieli ze szkół, dla których gmina Janowo jest organem prowadzącym, oraz warunków i sposobu ich przyznawania.**

Na podstawie art. 18 ust. 2 pkt 15 ustawy z dnia 8 marca 1990 r. o samorządzie gminnym (j. t. Dz. U. z 2001 r. Nr 142, poz. 1591 z późn. zm.) oraz art. 72 ust. 1 ustawy z dnia 26 stycznia 1982 r. Karta Nauczyciela (j. t. Dz. U. z 2006 r. Nr 97, poz. 674 z późn. zm.), Rada Gminy Janowo uchwała, co następuje:

**§ 1.** Uchwała się Regulamin gospodarowania środkami finansowymi przeznaczonymi na pomoc zdrowotną dla nauczycieli ze szkół, dla których gmina Janowo jest organem prowadzącym, który określa rodzaj świadczeń oraz warunki i sposób ich przyznawania w ramach pomocy zdrowotnej dla nauczycieli

korzystających z opieki zdrowotnej i stanowi załącznik nr 1 do niniejszej uchwały.

**§ 2.** Wykonanie uchwały powierza się Wójtowi Gminy Janowo.

**§ 3.** Uchwała wchodzi w życie po upływie 14 dni od dnia ogłoszenia w Dzienniku Urzędowym Województwa Warmińsko-Mazurskiego.

Przewodniczący Rady  
Kazimierz Płoski

Załącznik Nr 1  
do uchwały Nr XLIV/217/2010  
Rady Gminy Janowo  
z dnia 31 sierpnia 2010 r.

**Regulamin gospodarowania środkami finansowymi przeznaczonymi na pomoc zdrowotną dla nauczycieli ze szkół, dla których gmina Janowo jest organem prowadzącym, który określa rodzaje świadczeń oraz warunki i sposób ich przyznawania w ramach pomocy zdrowotnej dla nauczycieli korzystających z opieki zdrowotnej.**

**Postanowienia ogólne.**

**§ 1.** Wysokość środków finansowych przeznaczonych na pomoc zdrowotną dla nauczycieli określana jest corocznie w budżecie gminy Janowo.

**§ 2.** Środkami finansowymi, o których mowa w § 1 dysponuje Wójt Gminy Janowo.

**§ 3.** Ilekróć w niniejszym regulaminie jest mowa o:

- 1) szkole - należy przez to rozumieć szkołę podstawową, przedszkole i gimnazjum, dla których organem prowadzącym jest gmina Janowo;
- 2) nauczycielu - należy przez to rozumieć nauczycieli i innych pracowników pedagogicznych zatrudnionych w wymiarze co najmniej ½ etatu w szkołach, o których mowa w punkcie 1; oraz byłych nauczycieli tych szkół, którzy przeszli na emeryturę, rentę lub na nauczycielskie świadczenie kompensacyjne,
- 3) regulaminie - należy przez to rozumieć „Regulamin gospodarowania środkami finansowymi przeznaczonymi na pomoc zdrowotną dla nauczycieli ze szkół, dla których gmina Janowo jest organem prowadzącym.

**§ 4.** Środki finansowe, o których mowa w § 2, zwane w dalszej części regulaminu pomocą zdrowotną, przyznawane są w związku z:

- 1) przewlekłą chorobą lub gdy przebieg choroby jest bardzo ciężki;
- 2) długotrwałym leczeniem szpitalnym;
- 3) długotrwałym leczeniem specjalistycznym, wymagającym dojazdów do lekarza specjalisty.

2. Pomoc zdrowotna może być przyznana na zasadzie całkowitej lub częściowej refundacji kosztów leczenia, po przedłożeniu przez nauczyciela rachunków lub innych dokumentów potwierdzających koszty leczenia, w szczególności: zwrot kosztów dojazdu do zakładu opieki zdrowotnej, na zakup środków pomocniczych tj. sprzętu rehabilitacyjnego, szkielec korekcyjnych, aparatu słuchowego, lub zakup leków itp.

**Tryb i zasady postępowania przy przyznawaniu środków finansowych.**

**§ 5.** Nauczyciel może ubiegać się o pomoc zdrowotną tylko jeden raz w danym roku.

**§ 6.** 1. Warunkiem przyznania pomocy zdrowotnej jest złożenie przez nauczyciela wniosku o przyznanie pomocy zdrowotnej. Wzór wniosku stanowi załącznik do niniejszego regulaminu.

2. Z wnioskiem, o którym mowa w ust. 2, mogą wystąpić również:

1) dyrektor szkoły;

2) związki zawodowe;

3) opiekun lub członek rodziny, jeżeli nauczyciel nie jest zdolny osobiście do podejmowania czynności, w tym zakresie.

3. Do wniosku o przyznanie pomocy zdrowotnej należy dołączyć:

1) aktualne zaświadczenie lekarskie o stanie zdrowia nauczyciela ze wskazaniem rodzaju leczenia lub inną dokumentację świadczącą o stanie zdrowia;

2) dokumenty potwierdzające poniesione koszty leczenia lub koszty zakupu środka pomocniczego, o którym mowa w § 3 ust. 2 Regulaminu np. faktury, rachunki wystawione na nauczyciela;

3) zaświadczenie o wysokości dochodu brutto z miejsca pracy z ostatnich 3 miesięcy wszystkich członków rodziny nauczyciela tworzących z nim wspólne gospodarstwo domowe; emeryci i renciści przedkładają ostatni odcinek z emerytury lub renty;

4. Wnioski należy składać w sekretariacie Urzędu Gminy Janowo.

**§ 7.** Decyzja o przyznaniu pomocy zdrowotnej należy do Wójta Gminy Janowo.

**§ 8.** 1. Wnioski o przyznanie pomocy zdrowotnej rozpatrywane będą jeden raz w roku w miesiącu listopadzie.

2. Ustala się termin składania wniosków: od 15 do 31 października danego roku.

3. W szczególnie uzasadnionych przypadkach, w tym gdy nauczyciel zmuszony jest stosować bardzo drogie leki lub zabiegi ratujące życie nie podlegające refundacji, wniosek można złożyć w innym terminie, niż wskazanym w ust. 2.

4. Wniosek złożony w terminie określonym w ust. 3 zostanie rozpatrzony w terminie 1 miesiąca od dnia jego złożenia..

**§ 9.** 1. Rozpatrując wniosek o pomoc zdrowotną Wójt bierze pod uwagę:

1) stan zdrowia nauczyciela i przebieg jego choroby;

2) okoliczności wpływające na sytuację materialną nauczyciela (konieczność stosowania specjalnej diety, zapewnienie dodatkowej opieki, zakup leków, konieczność dalszego leczenia w domu itp.);

- 3) wysokość udokumentowanych kosztów leczenia poniesionych przez nauczyciela;
- 4) sytuację materialną rodziny nauczyciela;
- 5) wysokość środków na pomoc zdrowotną dla nauczycieli zaplanowanych w budżecie gminy na dany rok.

2. Wysokość jednorazowej pomocy zdrowotnej nie może być wyższa od 50 % obowiązującej kwoty minimalnego wynagrodzenia pracowniczego ustalonego na dany rok budżetowy i opublikowanego przez Ministra Pracy i Polityki Socjalnej w dzienniku urzędowym Monitor Polski a także nie może przekroczyć wysokości udokumentowanych wydatków.

3. Wójt Gminy Janowo powiadamia na piśmie wnioskującego o przyznaniu bądź odmowie przyznania pomocy zdrowotnej.

4. Decyzja o przyznaniu bądź o odmowie przyznania pomocy zdrowotnej musi zawierać uzasadnienie.

5. Przyznana pomoc zdrowotna wypłacana jest na konto wskazane przez nauczyciela lub w innej uzgodnionej formie, w terminie 14 dni od dnia powiadomienia wnioskującego o przyznaniu pomocy zdrowotnej.

Zał. Nr 1 do Regulaminu

### WNIOSEK O PRYZNANIE POMOCY ZDROWOTNEJ

.....  
(Wnioskodawca - imię i nazwisko)

.....  
(Adres zamieszkania i nr telefonu)

Zwracam się z uprzejmą prośbą o przyznanie mi Pani/Panu .....  
(imię i nazwisko nauczyciela, adres zamieszkania)

.....  
(Szkoła/placówka, w której nauczyciel jest lub był zatrudniony)

.....  
pomocy zdrowotnej.

Uzasadnienie:

.....  
W załączeniu do wniosku przedkładam:

- 1.....
- 2.....
- 3.....

(Miejscowość i data)

(Podpis wnioskodawcy)

Dyrektor .....  
(nazwa i adres szkoły)

poświadczam, że Pan(i).....  
jest nauczycielem zatrudnionym w wymiarze ..... etatu/ emerytem tej placówki.

.....  
(Miejscowość i data)

.....  
(podpis i pieczęć dyrektora)

**1984**  
**UCHWAŁA Nr XXIX/251/10**  
**Rady Gminy Dźwierzuty**  
**z dnia 14 września 2010 r.**

**w sprawie przyjęcia Regulaminu korzystania z kompleksu boisk sportowych „Moje boisko - Orlik 2012” w Dźwierzutach.**

Na podstawie art. 40 ust. 2 pkt 4 ustawy z dnia 8 marca 1990 r. o samorządzie gminnym (Dz. U. z 2001 r. Nr 142, poz. 1591, z 2002 r. Nr 23, poz. 220, Nr 62, poz. 558, Nr 113, poz. 984, Nr 153, poz. 1271 i Nr 214, poz. 1806, z 2003 r. Nr 80, poz. 717 i Nr 162, poz. 1568, 2004 r. Nr 102, poz. 1055, Nr 116, poz. 1203 i Nr 167, poz. 1759, z 2005 r. Nr 172, poz. 1441 i Nr 175, poz. 1457, z 2006 r. Nr 17, poz. 128 i Nr 181, poz. 1337, z 2007 r. Nr 48, poz. 327, Nr 138, poz. 974 i Nr 173, poz. 1218, z 2008 r. Nr 180, poz. 1111 i Nr 223, poz. 1458, 2009 r. Nr 52, poz. 420 i Nr 157, poz. 1241 oraz z 2010 r. Nr 28, poz. 142) Rada Gminy Dźwierzuty uchwala, co następuje:

**§ 1.** Realizowany kompleks boisk sportowych „Moje boisko - Orlik 2012”, będzie obiektem ogólnodostępnym

i bezpłatnym dla wszystkich mieszkańców Gminy Dźwierzuty.

**§ 2.** Przyjmuje się Regulamin korzystania z kompleksu boisk sportowych „Moje boisko - Orlik 2012” w Dźwierzutach stanowiący załącznik do niniejszej uchwały.

**§ 3.** Wykonanie uchwały powierza się Wójtowi Gminy Dźwierzuty.

**§ 4.** Uchwała wchodzi w życie po upływie 14 dni od dnia ogłoszenia w Dzienniku Urzędowym Województwa Warmińsko-Mazurskiego.

Przewodniczący Rady Gminy  
Krzysztof Sawicki

Załącznik  
do uchwały Nr XXIX/251/10  
Rady Gminy Dźwierzuty  
z dnia 14 września 2010 r.

**Regulamin korzystania z kompleksu boisk sportowych „Moje boisko - Orlik 2012”**

- 1) Zarządcą kompleksu boisk sportowych „Moje boisko - Orlik 2012” jest Dyrektor Publicznego Gimnazjum im. Krzysztofa Klenczona w Dźwierzutach.
- 2) Boiska są czynne we wszystkie dni tygodnia w następujących godzinach:
  - a) dla planowanych zajęć szkolnych dla uczniów w okresie roku szkolnego: poniedziałek - piątek w godz. 8.00-15.00,
  - b) dla pozostałych mieszkańców w okresie roku szkolnego: poniedziałek - piątek w godz. 16.00- 22.00, sobota w godz. 10.00-22.00, niedziela w godz. 12.00-22.00,
  - c) dla wszystkich mieszkańców w okresie wakacji: poniedziałek - piątek w godz. 10.00-22.00, sobota - niedziela w godz. 12.00-22.00,
- 3) Zajęcia sportowe odbywające się w terminach określonych w pkt. 2a nadzoruje i prowadzi właściwy dla danej grupy nauczyciel.
- 4) Zajęcia sportowe odbywające się w terminach określonych w pkt 2b i 2c, koordynuje pełniący dyżur trener środowiskowy - animator sportu.
- 5) Po uzgodnieniu z trenerem środowiskowym - animatorem sportu, zajęcia sportowe odbywające się w terminach określonych w pkt. 2b i 2c, może nadzorować nauczyciel wychowania fizycznego lub trener sportowy.
- 6) Osoby korzystające z boisk zobowiązane są do wpisywania się do rejestru użytkowników prowadzonego przez trenera środowiskowego.
- 7) Pierwszeństwo korzystania z obiektu przysługuje dzieciom i młodzieży uczącej się.
- 8) W celu racjonalnego wykorzystania obiektu sporządza się miesięczny grafik z możliwością rezerwacji terminów, z zastrzeżeniem pkt 3.
- 9) Osoby korzystające z obiektu zobowiązane są do punktualnego rozpoczynania i kończenia zajęć.
- 10) Korzystanie z boisk jest bezpłatne.
- 11) Warunkiem korzystania z obiektu jest posiadanie odpowiedniego stroju i obuwia sportowego.
- 12) W celu zapewnienia bezpieczeństwa użytkownikom i korzystania z boisk zgodnie z ich przeznaczeniem zabrania się:
  - a) używania butów piłkarskich na wysokich i metalowych korkach oraz kolców,
  - b) wprowadzania i użytkowania sprzętu innego niż zgodnego z przeznaczeniem boisk, np. rower, motorower, deskorolka, rolki, itp.,
  - c) niszczenia urządzeń sportowych i płyty boiska,
  - d) wchodzenia na ogrodzenie i urządzenia sportowe,
  - e) palenia tytoniu, spożywania alkoholu, zażywania środków odurzających,
  - f) zaśmiecania,
  - g) przebywania na terenie kompleksu boisk osobom poniżej 15 roku życia (bez opiekuna) po zmroku,
  - h) wprowadzania zwierząt,
  - i) zakłócania porządku i używania słów wulgarnych,
  - j) korzystania z boisk bez zgody trenera - animatora sportu.
- 13) Trener środowiskowy (animator sportu) w zależności od sytuacji może:
  - a) nakazać zmianę obuwia sportowego i stroju,
  - b) zwrócić uwagę na niewłaściwe, niezgodne z regulaminem zachowanie,
  - c) nakazać opuszczenie terenu boiska.
- 14) W sytuacji niekorzystnych warunków atmosferycznych o korzystaniu z boisk decyduje trener środowiskowy.
- 15) Każdy korzystający z boisk jest zobowiązany do niezwłocznego powiadomienia trenera o zauważonych uszkodzeniach w trosce o zdrowie własne i pozostałych użytkowników.
- 16) Korzystający z obiektu są zobowiązani do przestrzegania zasad bezpieczeństwa i do zachowania porządku.
- 17) Każdy korzystający z kompleksu boisk jest zobowiązany do zapoznania się z Regulaminem korzystania z obiektu i do przestrzegania jego postanowień w trakcie korzystania

## 1985

### INFORMACJA

Prezesa Urzędu Regulacji Energetyki

z dnia 21 września 2010 r.

o decyzji Nr WCC/35-ZTO-A/156/W/OGD/2010/BP.

W dniu 21 września 2010 r. na wniosek Miejskiego Przedsiębiorstwa Energetyki Ciepłej Spółka z ograniczoną odpowiedzialnością z siedzibą w Olsztynie, Prezes Urzędu Regulacji Energetyki (Prezes URE) postanowił zmienić przedmiot i zakres działalności ww. Przedsiębiorcy, określony w koncesji na wytwarzanie ciepła.

### Uzasadnienie

Decyzją z dnia 4 września 1998 r. Nr WCC/35/156/U/1/98/MS (zmienioną późniejszymi decyzjami) udzielono Przedsiębiorcy koncesji na wytwarzanie ciepła z terminem obowiązywania koncesji do dnia 15 września 2015 r.

Pismem z dnia 5 lipca 2010 r., uzupełnionym pismem z dnia 23 lipca 2010 r., Przedsiębiorca wystąpił do Prezesa URE o zmianę ww. koncesji, w związku z wybudowaniem odnawialnych źródeł ciepła, zlokalizowanych w Olsztynie o łącznej mocy cieplnej 0,55 MW. W rezultacie uległa zwiększeniu łączna zainstalowana moc cieplna w eksploatowanych źródłach ciepła, która po zmianie wynosi 180,33 MW.

Na podstawie art. 155 i art. 104 ustawy z dnia 14 czerwca 1960 r. - Kodeks postępowania administracyjnego (Dz. U. z 2000 r. Nr 98, poz. 1071, z późn. zm.) w związku z art. 30 ust. 1, art. 32 ust. 1 pkt 1 ustawy z dnia 10 kwietnia 1997 r. - Prawo energetyczne (Dz. U. z 2006 r. Nr 89, poz. 625 z późn. zm.), Prezes URE postanowił decyzją z dnia 21 września 2010 r. Nr WCC/35-ZTO-A/W/OGD/2010/BP zmienić swoją wcześniejszą decyzję z dnia 4 września 1998 r. Nr WCC/35/156/U/1/98/MS (zmienioną późniejszymi decyzjami), zgodnie z wnioskiem Przedsiębiorcy.

z up. Prezesa  
Urzędu Regulacji Energetyki  
DYREKTOR  
Północnego Oddziału Terenowego  
Urzędu Regulacji Energetyki  
z siedzibą w Gdańsku  
Mirosława Szatybełko-Połom

Gdańsk, dnia 21 września 2010 r.

## 1986

### OBWIESZCZENIE

Wojewody Warmińsko-Mazurskiego

z dnia 23 września 2010 r.

**w sprawie ogłoszenia wysokości wskaźnika przeliczeniowego kosztu odtworzenia 1 m<sup>2</sup> powierzchni użytkowej budynków mieszkalnych dla województwa warmińsko-mazurskiego i miasta Olsztyn na okres od 1 października 2010 roku do 31 marca 2011 roku.**

Na podstawie art. 2 ust. 1 pkt 12 ustawy z dnia 21 czerwca 2001 roku o ochronie praw lokatorów, mieszkaniowym zasobie gminy i o zmianie Kodeksu cywilnego (tekst jednolity Dz. U. z 2005 r. Nr 31, poz. 266 z późn. zm.) oraz Zarządzenia Nr 293/2010 Wojewody Warmińsko-Mazurskiego z dnia 23 września 2010 r. ogłasza się na okres od 1 października 2010 r. do 31 marca 2011 r. wskaźnik przeliczeniowy kosztu odtworzenia 1 m<sup>2</sup> powierzchni użytkowej budynków mieszkalnych w wysokości:

- |   |              |
|---|--------------|
| 1) dla województwa warmińsko-mazurskiego z wyłączeniem miasta Olsztyn | 3 405,00 zł, |
| 2) dla miasta Olsztyn   | 5 370,00 zł. |

Wojewoda  
w/z  
Jan Maścianica  
Wicewojewoda

**1987**

**ROZSTRZYGNIĘCIE NADZORCZE**  
**Wojewody Warmińsko-Mazurskiego**  
**PN.0911-198/10**  
**z dnia 21 września 2010 r.**

Na podstawie art. 91 ust. 1 ustawy z dnia 8 marca 1990 r. o samorządzie gminnym (Dz. U. z 2001 r. Nr 142, poz. 1591 ze zm.) stwierdzam nieważność uchwały Nr XLIX/322/10 Rady Miejskiej w Tolkmicku z dnia 27 sierpnia 2010 r. w sprawie sposobu korzystania z kompleksu boisk „Moje Boisko - Orlik 2012” w Tolkmicku.

**Uzasadnienie**

Rada Miejska powołując się art. 18 ust. 1 ustawy o samorządzie gminnym podjęła uchwałę, o której mowa we wstępie. Przedmiotem uchwały jest ustalenie sposobu korzystania z kompleksu boisk, określony w postaci regulaminu stanowiącego załącznik do uchwały.

W § 5 badanej uchwały Rada postanowiła, iż uchwała wchodzi w życie z dniem podjęcia i podlega ogłoszeniu w sposób zwyczajowo przyjęty.

Tak określony sposób wejścia w życie aktu normatywnego jest właściwy dla aktów prawnych nie będących aktami prawa miejscowego.

W ocenie organu nadzoru przedmiotową uchwałę należy zakwalifikować do aktów prawa miejscowego, zawiera ona bowiem normy generalne, abstrakcyjne, które adresowane są do nieoznaczonego indywidualnie podmiotu.

Ponadto należy przyjąć, iż kompleks sportowy, o którym mowa w przedmiotowej uchwale jest obiektem użyteczności publicznej.

Ustawa o samorządzie gminnym z dnia 8 marca 1990 r. (Dz. U. z 2001 r. Nr 142, poz. 1591 z późn. zm.) w art. 40 ust. 2 pkt 4 *expressis verbis* stanowi, że akty dotyczące zasad i trybu korzystania z gminnych obiektów i urządzeń użyteczności publicznej, a do tej kategorii należy niewątpliwie zaliczyć niniejszą uchwałę, mają charakter aktów prawa miejscowego.

Warunkiem wejścia w życie aktów prawa miejscowego jest ich publikacja w sposób określony w art. 4 ust. 1 w związku z art. 13 pkt 2 ustawy z dnia 20 lipca 2000 r. o ogłaszaniu aktów normatywnych i niektórych innych aktów prawnych (Dz. U. z 2010 r. Nr 17, poz. 95).

Zgodnie z regulacjami przyjętymi w powoływanych przepisach, uchwały rad gmin, będące aktami prawa miejscowego są ogłaszane w wojewódzkim dzienniku urzędowym i wchodzi w życie po upływie 14 dni od dnia ich ogłoszenia, chyba że dany akt normatywny określi dłuższy termin, lub w terminie krótszym niż 14 dni, ale tylko w ustawowo uzasadnionych przypadkach, a takie w kwestionowanej uchwale nie zachodzą.

W tym stanie rzeczy rozstrzygnięcie nadzorcze stało się uzasadnione ponieważ zapisy § 5 uchwały rażąco narusza art. 4 ust. 1 ustawy o ogłaszaniu aktów normatywnych i niektórych innych aktów prawnych, co w konsekwencji przesądza o nieważności całej uchwały, brak bowiem określenia lub określenie w sposób sprzeczny z prawem terminu wejścia w życie uchwały przedkłada się bezpośrednio na ważność całego aktu prawnego.

Ponadto należy wskazać, iż gmina jako jednostka samorządu terytorialnego realizuje ustawowo określone cele publiczne. Z realizacją tych celów może, zarówno w sferze publicznej jak i prywatnej wiązać się ryzyko ponoszenia odpowiedzialności, w szczególności z tytułu wyrządzenia szkody. Kwestie dotyczące odpowiedzialności mogą być przedmiotem regulacji ustawowej bądź umownej. W ocenie organu nadzoru akty prawa miejscowego, jakim jest, jak już wyżej wskazano m.in. badana uchwała, nie mogą zawierać regulacji dotyczących odpowiedzialności gminy czy innych podmiotów, a w szczególności przewidywać zwolnienie z tej odpowiedzialności, w sposób generalny.

W Regulaminie korzystania z kompleksu boisk sportowych „Moje Boisko - Orlik 2012” w Tolkmicku, stanowiącym załącznik do przedmiotowej uchwały, Rada Miejska wprowadzając zapisy dotyczące odpowiedzialności, w ust. 17 i w ust. 18 w postaci: za zniszczenia powstałe w czasie korzystania z boisk odpowiadają materialnie użytkownicy oraz zarządca kompleksu boisk nie ponosi odpowiedzialności za wypadki powstałe w trakcie korzystania z boisk - działała bez upoważnienia ustawowego.

Upoważnienie rady gminy zawarte w wyżej powołanym art. 40 ust. 2 pkt 4 ustawy o samorządzie gminnym, a ten przepis jest podstawą do podjęcia kwestionowanej uchwały, zostało sformułowane bardzo ogólnie, co powoduje, iż rada posiada dużą swobodę co do zakresu regulowanej materii. Nie daje to jednak jej pełnej dowolności i nie może wykluczać lub znosić całkowicie, czy w istotnej części zmieniać regulacji wynikających z aktów wyższego rzędu. Rada może zatem w ramach upoważnienia stanowić o prawach i obowiązkach oraz nakazach i zakazach określonego zachowania w korzystaniu z gminnych obiektów użyteczności publicznej. Nie może stanowić natomiast o kwestiach związanych z odpowiedzialnością użytkowników obiektów oraz wyłączeniem odpowiedzialności zarządcy kompleksu za wypadki, o których mowa w kwestionowanych zapisach, są one bowiem przedmiotem regulacji aktów rangi ustawowej.

Materia zawarta w powyższych zapisach została uregulowana w szczególności w ustawie z dnia 23 kwietnia 1964 r. Kodeks cywilny (Dz. U. Nr 16, poz. 93 z późn. zm.). Przepis art. 415 stanowi, iż każdy kto z własnej winy wyrządził drugiemu szkodę, obowiązany jest do jej naprawienia. Przepis ten wskazuje, iż podstawą odpowiedzialności jest dopuszczenie się bezprawnego zachowania, - którym może być zarówno działanie lub zaniechanie sprzeczne z prawem, fakt powstania szkody oraz związek przyczynowy pomiędzy zachowaniem się a szkodą.

Przepisami regulującymi odpowiedzialność właścicieli i zarządców obiektów są przepisy ustawy z dnia 24 sierpnia 1991 r. o ochronie przeciwpożarowej (Dz. U. Nr 178 z 2009 r. poz. 1380 z późn. zm.) oraz przepisy ustawy z dnia 7 lipca 1994 r. Prawo budowlane (Dz. U. Nr 156 z 2006 r. poz. 1118 z późn. zm.), określające obowiązki właściciela lub zarządcy obiektu budowlanego, niedopełnienie ich, powodujące powstanie szkody, stanowi podstawę pociągnięcia do odpowiedzialności na zasadach określonych w kodeksie cywilnym podmiotu winnego zaniekań.

Mając powyższe na uwadze postanowiono jak na wstępie.

Na niniejsze rozstrzygnięcie nadzorcze przysługuje skarga do Wojewódzkiego Sądu Administracyjnego w Olsztynie za pośrednictwem Wojewody Warmińsko-Mazurskiego w terminie 30 dni od daty jego otrzymania.

Wojewoda  
w/z  
Jan Maścianica  
Wicewojewoda

## 1988

### ROZSTRZYGNIĘCIE NADZORCZE Wojewody Warmińsko-Mazurskiego

PN.0911-199/10

z dnia 21 września 2010 r.

Na podstawie art. 91 ust. 1 ustawy z dnia 8.03.1990 r. o samorządzie gminnym (Dz. U. z 2001 r. Nr 142, poz. 1591 ze zm.) stwierdzam nieważność uchwały Nr XLIX/319/10 Rady Miejskiej w Tolkmicku z dnia 27 sierpnia 2010 r. w sprawie ustalenia górnej stawki opłat za usługi podmiotów posiadających zezwolenia w zakresie usuwania odpadów, w części dotyczącej § 1 ust. 1 pkt 1-4.

#### Uzasadnienie

Rada Miejskiej na sesji w dniu 27 sierpnia 2010 r., powołując się na art. 18 ust. 2 pkt 15 ustawy o samorządzie gminnym oraz art. 6 ust. 2 ustawy o utrzymaniu czystości i porządku w gminach, uchwałą o której mowa na wstępie w § 1 ust. 1 pkt 1-4 ustaliła górne stawki opłat brutto ponoszonych przez właścicieli nieruchomości za wywóz odpadów stałych komunalnych z pojemnika 110 l, 120 l, 240 l oraz 1100 l odpowiednio w wysokości określonych w treści oraz w § 1 ust. 2 za opróżnianie zbiorników bezodpływowych i transportu nieczystości ciekłych w wysokości 38 zł za 1 m<sup>3</sup>.

W myśl przepisów ustawy o utrzymaniu czystości i porządku w gminach, rada gminy określa w drodze uchwały, górne stawki opłat ponoszonych przez właścicieli nieruchomości za usługi w zakresie odbierania odpadów komunalnych oraz w zakresie opróżniania zbiorników bezodpływowych i transportu nieczystości ciekłych (art. 6 ust. 2), określając stawki opłat, o których mowa w ust. 2, stosuje niższe stawki, jeżeli odpady komunalne są zbierane i odbierane w sposób selektywny (art. 6 ust. 4).

Treść powyższych przepisów jednoznacznie wskazuje, iż przyznane w nich radzie gminy kompetencje mają charakter obligatoryjny, zobowiązujący gminę do określonych działań.

Oprócz obowiązku ustalenia górnych stawek opłat ponoszonych przez właścicieli nieruchomości za powyższe usługi, ustawodawca nałożył na radę gminy, poprzez zawarte w ust. 4 słowo - "stosuje", obowiązek wprowadzenia niższych stawek maksymalnych za odbieranie odpadów komunalnych zbieranych w sposób selektywny. Ilekroć zatem rada gminy podejmuje uchwałę w sprawie górnych (maksymalnych) stawek opłat musi uwzględnić, jeżeli odpady komunalne są zbierane i odbierane w sposób selektywny na terenie gminy, ten fakt w jej postanowieniach, poprzez określenie dla tego sposobu zbierania odpadów stawki niższej od przyjętej w pozostałych wypadkach.

Przepisy art. 6 ust. 2 i ust. 4 muszą być zatem interpretowane łącznie.

W art. 6 ust. 4 ustawy wyrażona została bowiem wola ustawodawcy, aby podmioty, dokonujące segregacji odpadów na ustalonych zasadach mogły skorzystać z „premier” związanej z ponoszeniem niższych opłat. Brak „preferencyjnej” stawki, powoduje natomiast, iż przez okres obowiązywania uchwały właściciel nieruchomości pozbawiony jest prawa uiszczenia niższych stawek za selektywnie zbierane odpady.

Jedynie zatem sytuacja braku selektywnego zbierania i odbierania odpadów komunalnych na terenie gminy wyłącza określenie niższych stawek opłat.

Powyższe stanowisko znajduje oparcie w orzecznictwie.

W wyroku Wojewódzkiego Sądu Administracyjnego w Opolu z dnia 4 października 2007 r., sygn. akt II SA/Op 343/07, który uznał, iż: „...wykonanie upoważnienia ustawy o utrzymaniu czystości i porządku w gminach wymaga określenia przez radę gminy opłat za wszystkie usługi przewidziane w jej art. 6 ust. 1, ale także z rozróżnieniem na górne i niższe (preferencyjne) stawki opłat. Tylko w takiej sytuacji delegacja ustawowa jest spełniona. W innym wypadku, czy to pominięcie w uchwale rodzaju stawki czy rodzaju usługi określonych w art. 6 ust. 1, 2 i 4 ustawy, jest ona ułomna. Wadliwość ta jest tego rodzaju, że prowadzi do istotnego naruszenia prawa.”

Pismem z dnia 7 września 2010 r., znak: 0713-425 /10, Wojewoda Warmińsko-Mazurski wystąpił do Burmistrza Tolkmicka o wskazanie, czy na terenie Gminy Miejskiej Tolkmicko odpady komunalne są zbierane i odbierane w sposób selektywny. Z nadesłanej odpowiedzi z dnia 14 września 2010 r. jednoznacznie wynika, iż Gmina prowadzi odbiór odpadów komunalnych w sposób selektywny. Mając zatem na uwadze powyższe, zaistniała konieczność stwierdzenia nieważności badanej uchwały w części, o której mowa w sentencji.

Na niniejsze rozstrzygnięcie nadzorcze przysługuje skarga do Wojewódzkiego Sądu Administracyjnego w Olsztynie za pośrednictwem Wojewody Warmińsko-Mazurskiego w terminie 30 dni od daty jego otrzymania.

Wojewoda  
w/z  
Jan Maścianica  
Wicewojewoda

---

**Wydawca:** Wojewoda Warmińsko-Mazurski

**Redakcja:** Warmińsko-Mazurski Urząd Wojewódzki w Olsztynie, Wydział Prawny i Nadzoru  
Al. Marsz. J. Piłsudskiego 7/9, 10-575 Olsztyn, pok. 151, tel. (89) 5232474, 5232683

**Skład komputerowy:** Warmińsko-Mazurski Urząd Wojewódzki w Olsztynie, Wydział Prawny i Nadzoru  
Al. Marsz. J. Piłsudskiego 7/9, 10-575 Olsztyn, tel. (89) 5232334, 5232441  
e-mail: dzien@uw.olsztyn.pl

**Druk i rozpowszechnianie:** Zakład Obsługi Warmińsko-Mazurskiego Urzędu Wojewódzkiego w Olsztynie  
Al. Marsz. J. Piłsudskiego 7/9, 10-575 Olsztyn, tel. (89) 5232293

---

Rozpowszechnianie i prenumerata odbywa się:

- na podstawie nadesłanego zamówienia do Zakładu Obsługi Warmińsko-Mazurskiego Urzędu Wojewódzkiego w Olsztynie, Al. Marsz. J. Piłsudskiego 7/9, 10-575 Olsztyn, tel. (89) 5232293
- w punkcie sprzedaży w Zakładzie Obsługi Warmińsko-Mazurskiego Urzędu Wojewódzkiego w Olsztynie, Al. Marsz. J. Piłsudskiego 7/9, 10-575 Olsztyn, pok. 334, tel. (89) 5232293

Exemplarze archiwalne wraz ze skorowidzami wyłożone są do powszechnego wglądu w:

- Wydziale Prawnym i Nadzoru Warmińsko-Mazurskiego Urzędu Wojewódzkiego w Olsztynie, Al. Marsz. J. Piłsudskiego 7/9, 10-575 Olsztyn, pok. 148, tel. (89) 5232591
- 

Tłoczono z polecenia Wojewody Warmińsko-Mazurskiego  
w Zakładzie Obsługi Warmińsko-Mazurskiego Urzędu Wojewódzkiego w Olsztynie  
Al. Marsz. J. Piłsudskiego 7/9, 10-575 Olsztyn

---