

**UCHWAŁA NR XXXVII/307/2021  
RADY GMINY STAWIGUDA**

z dnia 17 czerwca 2021 r.

**w sprawie przyjęcia „Gminnego Programu Opieki nad Zabytkami Gminy Stawiguda  
na lata 2021 – 2024”**

Na podstawie art. 18 ust. 2 pkt 15 ustawy z dnia 8 marca 1990 r. o samorządzie gminnym (t.j. Dz. U. z 2020 r., poz. 713 ze zm.) oraz art. 87 ust. 3 - 4 ustawy z dnia 23 lipca 2003 r. o ochronie zabytków i opiece nad zabytkami (t.j. Dz.U. z 2021 r., poz. 710 ze zm.), Rada Gminy Stawiguda uchwala, co następuje:

**§ 1.** Przyjąć do realizacji pozytywnie zaopiniowany przez Warmińsko-Mazurskiego Wojewódzkiego Konserwatora Zabytków „Gminny Program Opieki nad Zabytkami Gminy Stawiguda na lata 2021-2024”.

**§ 2.** Wykonanie uchwały powierza się Wójtowi Gminy Stawiguda.

**§ 3.** Uchwała wchodzi w życie z dniem podjęcia i podlega ogłoszeniu w Dzienniku Urzędowym Województwa Warmińsko-Mazurskiego.

Przewodniczący Rady Gminy

**Grzegorz Niski**

**Załącznik  
do Uchwały nr XXXVII/307/2021  
Rady Gminy Stawiguda  
z dnia 17 czerwca 2021 r.**

**GINA STAWIGUDA**



**GINNY PROGRAM OPIEKI NAD ZABYTKAMI GMINY STAWIGUDA 2021 – 2024**

## Spis treści

Spis treści .....	2
1. Słowniczek pojęć .....	4
2. Podstawa prawna opracowania gminnego programu opieki nad zabytkami .....	6
3. Uwarunkowania prawne ochrony i opieki nad zabytkami w Polsce .....	6
4. Uwarunkowania zewnętrzne ochrony dziedzictwa kulturowego .....	9
4.1. Strategiczne cele polityki państwa w zakresie ochrony zabytków i opieki nad zabytkami .....	9
4.2. Relacje gminnego programu opieki nad zabytkami z dokumentami wykonanymi na poziomie województwa .....	13
5. Uwarunkowania wewnętrzne ochrony dziedzictwa kulturowego. ....	17
5.1. Relacje gminnego programu opieki nad zabytkami z dokumentami wykonanymi na poziomie gminy (analiza dokumentów programowych gminy). ....	17
5.2. Charakterystyka zasobów i analiza stanu dziedzictwa krajobrazu kulturowego.....	20
Gminy Stawiguda .....	20
Zarys historii miejscowości Stawiguda.....	22
5.2.1. Zabytki nieruchome i propozycje do ujęcia w ewidencji gminnej .....	26
5.2.2. Zabytki nieruchome o dużym znaczeniu, w tym zabytki objęte prawnymi formami ochrony.....	31
5.2.3. Zabytki ruchome .....	39
5.2.4. Zabytki archeologiczne .....	39
5.2.5. Analiza szans i zagrożeń .....	44
6. Założenia programowe .....	44
7. Instrumentarium realizacji opieki nad zabytkami .....	49
7.1. Instrumenty prawne .....	49
7.2. Instrumenty finansowe .....	49
7.3. Instrumenty społeczne.....	50
8. Zasady oceny realizacji programu .....	50
9. Źródła finansowania programu opieki nad zabytkami i realizacja .....	50
10. Główne opracowania wykorzystane do przygotowania programu:.....	53
Załącznik nr 1 do Programu opieki nad zabytkami.....	54
WYKAZ OBIEKTÓW ZABYTKOWYCH GMINY STAWIGUDA	
Załącznik nr 2 do Programu opieki nad zabytkami.....	76
WYKAZ STANOWISK ARCHEOLOGICZNYCH	

Konieczność wykonania gminnego Programu opieki nad zabytkami określa ustawa o ochronie zabytków i opiece nad zabytkami z dnia 23 lipca 2003 r.[...]. Program sporządzany jest na okres 4 lat, z założeniem ewaluacji jego wykonania co 2 lata. Celem programu jest określenie zasadniczych kierunków działań i zadań na rzecz ochrony i opieki nad zabytkami w gminie. Przeanalizowane zostały dokumenty strategiczne dotyczące zarówno Województwa Warmińsko-mazurskiego, jak i Gminy Stawiguda w zakresie ochrony zabytków. Analiza zasobów kulturowych gminy pozwala wyznaczyć kierunki działań w obszarach zachowania dziedzictwa kulturowego. Po uzyskaniu opinii Wojewódzkiego Konserwatora Zabytków w Olsztynie Program przyjmowany jest przez Radę Gminy. Jego aktualizacja po 4 latach powinna wziąć pod uwagę dotychczasową realizację Programu, zmieniające się warunki kulturowe, społeczne, gospodarcze i finansowe Gminy oraz nowe uwarunkowania prawne.

## 1. Słowniczek pojęć

Ustawa z dnia 23 lipca 2003r. o ochronie zabytków i opiece nad zabytkami (tj. Dz.U. z 2020r., poz. 282 ze zm.) zwana dalej „ustawą” w art. 3<sup>1</sup> podaje następujące wyjaśnienie pojęć z zakresu ochrony i opieki nad zabytkami:

- 1) **zabytek** – nieruchomość lub rzecz ruchoma, jej części lub zespoły, będące dziełem człowieka lub związane z jego działalnością i stanowiące świadectwo minionej epoki bądź zdarzenia, których zachowanie leży w interesie społecznym ze względu na posiadaną wartość historyczną, artystyczną lub naukową;
- 2) **zabytek nieruchomy** – nieruchomość, jej część lub zespół nieruchomości, o których mowa w pkt 1;
- 3) **zabytek ruchomy** – rzecz ruchoma, jej część lub zespół rzeczy ruchomych, o których mowa w pkt 1;
- 4) **zabytek archeologiczny** – zabytek nieruchomy, będący powierzchnią, podziemną lub podwodną pozostałością egzystencji i działalności człowieka, złożoną z nawarstwień kulturowych i znajdujących się w nich wytworów bądź ich śladów, albo zabytek ruchomy, będący tym wytworem;
- 5) **instytucja kultury wyspecjalizowana w opiece nad zabytkami** – instytucja kultury w rozumieniu przepisów o organizowaniu i prowadzeniu działalności kulturalnej, której celem statutowym jest sprawowanie opieki nad zabytkami;
- 6) **prace konserwatorskie** – działania mające na celu zabezpieczenie i utrwalenie substancji zabytku, zahamowanie procesów jego destrukcji oraz dokumentowanie tych działań;
- 7) **prace restauratorskie** – działania mające na celu wyeksponowanie wartości artystycznych i estetycznych zabytku, w tym, jeżeli istnieje taka potrzeba, uzupełnienie lub odtworzenie jego części oraz dokumentowanie tych działań;
- 8) **roboty budowlane** – roboty budowlane w rozumieniu przepisów Prawa budowlanego, podejmowane przy zabytku lub w otoczeniu zabytku;
- 9) **badania konserwatorskie** – działania mające na celu rozpoznanie historii i funkcji zabytku, ustalenie użytych do jego wykonania materiałów i zastosowanych technologii, określenie stanu zachowania tego zabytku oraz opracowanie diagnozy, projektu i programu prac konserwatorskich, a jeżeli istnieje taka potrzeba, również programu prac restauratorskich;
- 10) **badania architektoniczne** – działania ingerujące w substancję zabytku, mające na celu rozpoznanie i udokumentowanie pierwotnej formy obiektu budowlanego oraz ustalenie zakresu jego kolejnych przekształceń;
- 11) **badania archeologiczne** – działania mające na celu odkrycie, rozpoznanie, udokumentowanie i zabezpieczenie zabytku archeologicznego;

---

<sup>1</sup>Ustawa o ochronie zabytków i opiece nad zabytkami [...]

- 12) **historyczny układ urbanistyczny lub ruralistyczny** – przestrzenne założenie miejskie lub wiejskie, zawierające zespoły budowlane, pojedyncze budynki i formy zaprojektowanej zieleni, rozmieszczone w układzie historycznych podziałów własnościowych i funkcjonalnych, w tym ulic lub sieci dróg;
- 13) **historyczny zespół budowlany** – powiązana przestrzennie grupa budynków wyodrębniona ze względu na formę architektoniczną, styl, zastosowane materiały, funkcję, czas powstania lub związek z wydarzeniami historycznymi;
- 14) **krajobraz kulturowy** – postrzegana przez ludzi przestrzeń, zawierająca elementy przyrodnicze i wytwory cywilizacji, historycznie ukształtowana w wyniku działania czynników naturalnych i działalności człowieka;
- 15) **otoczenie** – teren wokół lub przy zabytku wyznaczony w decyzji o wpisie tego terenu do rejestru zabytków w celu ochrony wartości widokowych zabytku oraz jego ochrony przed szkodliwym oddziaływaniem czynników zewnętrznych.

Ochrona zabytków według art. 4 ustawy <sup>2</sup> polega na działaniach, których celem jest:

- 1) zapewnienie warunków prawnych, organizacyjnych i finansowych umożliwiających trwałe zachowanie zabytków oraz ich zagospodarowanie i utrzymanie;
- 2) zapobieganie zagrożeniom mogącym spowodować uszczerbek dla wartości zabytków;
- 3) udaremnianie niszczenia i niewłaściwego korzystania z zabytków;
- 4) przeciwdziałanie kradzieży, zaginięciu lub nielegalnemu wywozowi zabytków za granicę,
- 5) kontrolę stanu zachowania i przeznaczenia zabytków;
- 6) uwzględnianie zadań ochronnych w planowaniu i zagospodarowaniu przestrzennym oraz przy kształtowaniu środowiska.

Art. 87. ust. 2 przywołanej ustawy ustala dla wszystkich programów, w tym programów, gminnych następujące ogólne cele ochrony nad zabytkami:

- 1) włączenie problemów ochrony zabytków do systemu zadań strategicznych, wynikających z koncepcji przestrzennego zagospodarowania kraju;
- 2) uwzględnianie uwarunkowań ochrony zabytków, w tym krajobrazu kulturowego i dziedzictwa archeologicznego, łącznie z uwarunkowaniami ochrony przyrody i równowagi ekologicznej;
- 3) zahamowanie procesów degradacji zabytków i doprowadzenie do poprawy stanu ich zachowania;
- 4) wyeksponowanie poszczególnych zabytków oraz walorów krajobrazu kulturowego;
- 5) podejmowanie działań zwiększających atrakcyjność zabytków dla potrzeb społecznych, turystycznych i edukacyjnych oraz wspieranie inicjatyw sprzyjających wzrostowi środków finansowych na opiekę nad zabytkami;
- 6) określenie warunków współpracy z właścicielami zabytków, które eliminują sytuacje konfliktowe związane z wykorzystaniem tych zabytków;

---

<sup>2</sup>Tamże [...].

- 7) podejmowanie przedsięwzięć umożliwiających tworzenie miejsc pracy związanych z opieką nad zabytkami.

## **2. Podstawa prawna opracowania gminnego programu opieki nad zabytkami**

Podstawą prawną opracowania jest art. 87 ustawy z dnia 23 lipca 2003r. o ochronie zabytków i opiece nad zabytkami<sup>3</sup>. Między innymi czytamy:

- 1) Zarząd województwa, powiatu lub wójt (burmistrz, prezydent miasta) sporządza na okres 4 lat odpowiednio wojewódzki, powiatowy lub gminny program opieki nad zabytkami.
- 2) Wojewódzki, powiatowy i gminny program opieki nad zabytkami przyjmuje odpowiednio sejmik województwa, rada powiatu i rada gminy, po uzyskaniu opinii wojewódzkiego konserwatora zabytków.
- 3) Programy, o których mowa w ust. 3, są ogłaszane w wojewódzkim dzienniku urzędowym.
- 4) Z realizacji programów zarząd województwa, powiatu i wójt (burmistrz, prezydent miasta) sporządza, co 2 lata, sprawozdanie, które przedstawia się odpowiednio sejmikowi województwa, radzie powiatu lub radzie gminy.

## **3. Uwarunkowania prawne ochrony i opieki nad zabytkami w Polsce**

Prawne regulacje dotyczące ochrony zabytków w Polsce odnajdujemy w następujących ustawach:

- 1) Konstytucji Rzeczypospolitej Polskiej – ochrona zabytków jest obowiązkiem państwa i każdego obywatela;<sup>4</sup>
- 2) głównym akcie prawnym regulującym zasady ochrony i opieki nad zabytkami w Polsce – ustawie z dnia 23 lipca 2003 roku o ochronie zabytków i opiece nad zabytkami[...]<sup>5</sup>, w tym szczególnie w następujących jej artykułach:

### **Art. 6.<sup>6</sup>**

1. Ochronie i opiece podlegają, bez względu na stan zachowania:

#### **1) zabytki nieruchome, będące w szczególności:**

- a) krajobrazami kulturowymi,
- b) układami urbanistycznymi, ruralistycznymi i zespołami budowlanymi,
- c) dziełami architektury i budownictwa,
- d) dziełami budownictwa obronnego,
- e) obiektami techniki, a zwłaszcza kopalniami, hutami, elektrowniami i innymi zakładami przemysłowymi,
- f) cmentarzami,
- g) parkami, ogrodami i innymi formami zaprojektowanej zieleni,

---

<sup>3</sup>Tamże [...].

<sup>4</sup>Konstytucja RP [...] art. 5, art. 6 ust. 1 i art. 86

<sup>5</sup>Ustawa o ochronie zabytków i opiece nad zabytkami z dnia 23 lipca 2003 r. [...]

<sup>6</sup>Tamże [...]

h) miejscami upamiętniającymi wydarzenia historyczne bądź działalność wybitnych osobistości lub instytucji;

**2) zabytki ruchome, będące w szczególności:**

a) dziełami sztuk plastycznych, rzemiosła artystycznego i sztuki użytkowej,

b) kolekcjami stanowiącymi zbiory przedmiotów zgromadzonych i uporządkowanych według koncepcji osób, które tworzyły te kolekcje,

c) numizmatami oraz pamiątkami historycznymi, a zwłaszcza militariami, sztandarami, pieczęciami, odznakami, medalami i orderami,

d) wytworami techniki, a zwłaszcza urządzeniami, środkami transportu oraz maszynami i narzędziami świadczącymi o kulturze materialnej, charakterystycznymi dla dawnych i nowych form gospodarki, dokumentującymi poziom nauki i rozwoju cywilizacyjnego,

e) materiałami bibliotecznymi, o których mowa w art. 5 ustawy z dnia 27 czerwca 1997 r. o bibliotekach (Dz. U. z 2019 r. poz. 1479),

f) instrumentami muzycznymi,

g) wytworami sztuki ludowej i rękodzieła oraz innymi obiektami etnograficznymi,

h) przedmiotami upamiętniającymi wydarzenia historyczne bądź działalność wybitnych osobistości lub instytucji;

**3) zabytki archeologiczne, będące w szczególności:**

a) pozostałościami terenowymi pradziejowego i historycznego osadnictwa,

b) cmentarzyskami,

c) kurhanami,

d) relikdami działalności gospodarczej, religijnej i artystycznej.

2. Ochronie mogą podlegać nazwy geograficzne, historyczne lub tradycyjne nazwy obiektu budowlanego, placu, ulicy lub jednostki osadniczej.

**Art. 19.**

1. W studium uwarunkowań i kierunków zagospodarowania przestrzennego gminy oraz w miejscowym planie zagospodarowania przestrzennego uwzględnia się w szczególności ochronę:

1) zabytków nieruchomości wpisanych do rejestru i ich otoczenia;

2) innych zabytków nieruchomości, znajdujących się w gminnej ewidencji zabytków;

3) parków kulturowych.

**Art. 21.**

Ewidencja zabytków jest podstawą do sporządzania programów opieki nad zabytkami przez województwa, powiaty i gminy.

**Art. 22.**

1. Generalny Konserwator Zabytków prowadzi krajową ewidencję zabytków w formie zbioru kart ewidencyjnych zabytków znajdujących się w wojewódzkich ewidencjach zabytków.

2. Wojewódzki konserwator zabytków prowadzi wojewódzką ewidencję zabytków w formie kart ewidencyjnych zabytków znajdujących się na terenie województwa.

3. Włączenie karty ewidencyjnej zabytku ruchomego niewpisanego do rejestru do wojewódzkiej ewidencji zabytków może nastąpić za zgodą właściciela tego zabytku.
4. Wójt (burmistrz, prezydent ) prowadzi gminną ewidencję zabytków w formie zbioru kart adresowych zabytków nieruchomych z terenu gminy.
5. W gminnej ewidencji zabytków powinny być ujęte:
  - 1) **zabytki nieruchome wpisane do rejestru;**
  - 2) **inne zabytki nieruchome znajdujące się w wojewódzkiej ewidencji zabytków;**
  - 3) **inne zabytki nieruchome wyznaczone przez wójta (burmistrza, prezydenta) w porozumieniu z wojewódzkim konserwatorem zabytków.**

Wykonywanie zadań w zakresie kultury i ochrony zabytków jest ustawowym zadaniem samorządów wynikającym z art. 7 ust. 1 pkt 9 ustawy z dnia 8 marca 1990 r. o samorządzie gminnym (tj. Dz.U. z 2020r., poz. 713 ze zm.). Jako jedną z potrzeb wspólnoty (która jest zaspokajana w ramach zadań własnych gminy) wskazano sprawy kultury, w tym (...) ochrony zabytków i opieki nad zabytkami”.

Gminna ewidencja zabytków (GEZ) nie jest formą ochrony prawnej, ale faktycznie funkcjonuje jako taka poprzez przepisy ustawy z dnia 7 lipca 1994 r. Prawo budowlane (tj. Dz.U. z 2020r., poz. 1333) i przepisy ustawy z 27 marca 2003 r. o planowaniu i zagospodarowaniu przestrzennym (tj. Dz.U. z 2020r., poz. 293 ze zm.).

Poza tym istnieje obowiązek uwzględniania GEZ w programach opieki wojewódzkich, powiatowych i gminnych, które z kolei uwzględnia się przy sporządzaniu studium[...] i planów zagospodarowania przestrzennego.

W stosunku do obiektów budowlanych oraz obszarów niewpisanych do rejestru zabytków, a ujętych w gminnej ewidencji zabytków, pozwolenie na budowę lub rozbiórkę obiektu budowlanego wydaje właściwy organ w uzgodnieniu z wojewódzkim konserwatorem zabytków.

#### **Przepisy dotyczące ochrony nad zabytkami na poziomie krajowym znajdujemy także w następujących dokumentach szczegółowych:**

- Ustawa z dnia 27 marca 2003 r. o planowaniu i zagospodarowaniu przestrzennym [...]
- Ustawa z dnia 7 lipca 1994 r. – Prawo budowlane [...]
- Ustawa z dnia 27 kwietnia 2001r. – Prawo ochrony środowiska [...]
- Ustawa z dnia 16 kwietnia 2004 r. o ochronie przyrody [...]
- Ustawa z dnia 21 sierpnia 1997r. o gospodarce nieruchomościami [...]
- Ustawa z dnia 25 października 1991r. o organizowaniu i prowadzeniu działalności kulturalnej [...]
- Ustawa z dnia 24 kwietnia 2003r. o działalności pożytku publicznego i o wolontariacie [...]

#### **Zasady ochrony zabytków znajdujących się w muzeach, bibliotekach i archiwach określono w:**

- Ustawie z dnia 21 listopada 1996 r. o muzeach [...]

- Ustawie z dnia 27 czerwca 1997 r. o bibliotekach [...]
- Ustawie z dnia 14 lipca 1983 r. o narodowym zasobie archiwalnym i archiwach [...].

#### 4. Uwarunkowania zewnętrzne ochrony dziedzictwa kulturowego

##### 4.1. Strategiczne cele polityki państwa w zakresie ochrony zabytków i opieki nad zabytkami

#### OCHRONA DZIEDZICTWA KULTUROWEGO W USTALENIACH MIĘDZYNARODOWYCH<sup>7</sup>

Najważniejsze dla dziedzictwa kulturowego ustalenia międzynarodowe przyjęte przez Polskę:

- **Konwencja w sprawie ochrony światowego dziedzictwa kulturalnego i naturalnego z 16 listopada 1972 r. przyjęta na sesji w Paryżu** (Dz. U. z 1976 r. nr 32, poz. 190, załącznik) - zobowiązuje do: ustanowienia „skutecznego systemu ochrony dziedzictwa kulturalnego i naturalnego o wyjątkowym znaczeniu dla całej ludzkości, zorganizowanego w sposób stały i zgodny z metodami współczesnej nauki”; uprawiania polityki zmierzającej do wyznaczenia dziedzictwu kulturalnemu i naturalnemu odpowiedniej funkcji w życiu zbiorowym i włączenia ochrony tego dziedzictwa do programów planowania ogólnego; podejmowania środków prawnych, naukowych, technicznych, administracyjnych i finansowych w celu identyfikacji, ochrony, konserwacji, waloryzacji i reanimacji tego dziedzictwa.

- **Europejska konwencja o ochronie dziedzictwa archeologicznego (poprawiona) - 16 stycznia 1992 r. - La Valetta** (Dz. U. z 1996 r., Nr 120, poz. 564) dotycząca dziedzictwa archeologicznego, które stanowi źródło „zbiorowej pamięci europejskiej i instrument dla badań historycznych i naukowych”. Zobowiązuje do wprowadzenia systemu prawnej ochrony dziedzictwa archeologicznego, zapewniającego prowadzenie ewidencji archeologicznego dziedzictwa, łączenia potrzeb archeologii z wymaganiami planów zagospodarowania, zapewnienia finansowego wsparcia dla badań archeologicznych od władz państwowych, regionalnych i gminnych.

- **Europejska konwencja krajobrazowa – 22 października 2000 r. – Florencja**

(Dz.U. z 2006 r., Nr 14, poz. 98) zobowiązuje do: ustanowienia i wdrożenia polityki w zakresie krajobrazu (który przyczynia się do tworzenia kultur lokalnych i jest podstawowym komponentem europejskiego dziedzictwa przyrodniczego i kulturowego) ukierunkowanej na ochronę, gospodarkę i planowanie krajobrazu. W konwencji tej zwrócono uwagę na współpracę transgraniczną (na szczeblu regionalnym i lokalnym) służącą przygotowani i wdrażaniu wspólnych programów dotyczących krajobrazu (krajobrazy transgraniczne). Ustanowiono Nagrodę Krajobrazową Rady Europy - wyróżnienie przyznawane organom

---

<sup>7</sup>Według Programu opieki nad zabytkami województwa warmińsko-mazurskiego[...]

- **Konwencja UNESCO w sprawie ochrony i promowania różnorodności form wyrazu kulturowego, sporządzona w Paryżu dnia 20 października 2005 r.** (Dz.U. z 2007 r., Nr 215, poz. 1585). Celami konwencji są między innymi ochrona i promowanie różnorodności form wyrazu kulturowego; tworzenie takich warunków dla kultur, by mogły się w pełni rozwijać i swobodnie na siebie oddziaływać w sposób przynoszący im wzajemne korzyści; promowanie poszanowania różnorodności form wyrazu kulturowego i uświadamianie jej wartości na płaszczyźnie lokalnej, krajowej i międzynarodowej; potwierdzenie znaczenia związku między kulturą i rozwojem dla wszystkich krajów.

- **Konwencja o ochronie dziedzictwa architektonicznego Europy - przyjęta 3 października 1985 roku w Granadzie.** Weszła w życie 1 grudnia 1987 r. Przez Polskę została podpisana 18 marca 2010 r. Zasadniczym celem dokumentu jest ochrona europejskiego dziedzictwa architektonicznego. Konwencja definiuje pojęcie dziedzictwa architektonicznego i zwraca uwagę na potrzebę jego ochrony nie tylko na szczeblu krajowym, ale i europejskim. Dokument postuluje konieczność identyfikacji zasobów mających podlegać ochronie oraz tworzenia i wdrażania systemu ich ochrony. Sygnatariusze zobowiązują się do prowadzenia działań systemowych w celu zapewnienia ochrony i opieki nad dziedzictwem architektonicznym oraz przyjęcia zintegrowanej polityki konserwacji zabytków. Konwencja zakłada współdziałanie społeczeństwa w procesie ochrony zabytków, podkreśla rolę promocji dziedzictwa i rozwijania świadomości społecznej w zakresie ochrony zabytków. Zobowiązuje również strony do wymiany informacji na temat polityki konserwacji zabytków.

- **Konwencja w sprawie ochrony niematerialnego dziedzictwa kulturowego** (Dz.U. z 19 sierpnia 2011 poz.1018) Konwencja w sprawie ochrony niematerialnego dziedzictwa kulturowego z 2003 roku. W Polsce Konwencja weszła w życie 16 sierpnia 2011 roku i stanowi obecnie jedyny akt prawa (międzynarodowego), na jakim można oprzeć budowę systemu ochrony dziedzictwa niematerialnego w naszym kraju. Konwencja przyjmuje za cele:

- ochronę niematerialnego dziedzictwa kulturowego,
- zapewnienie poszanowania niematerialnego dziedzictwa kulturowego wspólnot, grup oraz jednostek,
- doprowadzenie na poziomie lokalnym, krajowym i międzynarodowym do wzrostu świadomości znaczenia niematerialnego dziedzictwa kulturowego,
- zapewnienie międzynarodowej współpracy i pomocy w celu realizacji postanowień Konwencji.

Konwencji zobowiązuje do podejmowania działań zapewniających ochronę dziedzictwa niematerialnego znajdującego się na terytorium sygnatariuszy, określenia i zdefiniowania jego elementy oraz sporządzenia rejestru niematerialnego dziedzictwa kulturowego.

Celem Konwencji jest objęcie ochroną niematerialnego dziedzictwa kulturowego rozumianego wg UNESCO jako: „praktyki, wyobrażenia, przekazy, wiedza i umiejętności jak również związane z nimi instrumenty, przedmioty, artefakty i przestrzeń kulturową, które

wspólnoty, grupy i w niektórych przypadkach jednostki uznają za część własnego dziedzictwa kulturowego”. Dziedzictwo niematerialne poprzez stałe odtwarzanie jest przekazywane z pokolenia na pokolenie, przyczyniając się do wzrostu poczucia własnej tożsamości oraz poszanowania dla różnorodności kulturowej oraz ludzkiej kreatywności.

**- Dyrektywa Parlamentu Europejskiego i Rady Europy – INSPIRE (Infrastructure for Spatial Information in Europe)** - w ustawie o infrastrukturze informacji przestrzennej z dnia 4 marca 2010 r., która to weszła w życie 7 czerwca 2010 r. Minister Kultury i Dziedzictwa Narodowego został zdefiniowany (art. 3, pkt. 7c) jako organ wiodący i współodpowiedzialny, wraz z Ministrem Środowiska, w zakresie tematu danych przestrzennych w części dotyczącej zabytków nieruchomości w rozumieniu ustawy z dnia 23 lipca 2003 r. o ochronie zabytków i opiece nad zabytkami. Ustawa stanowi przeniesienie na grunt legislacyjny Polski zapisów dyrektywy Parlamentu Europejskiego i Rady Europy – INSPIRE. Założeniem dyrektywy jest opracowanie baz danych GIS oraz udostępnienie tych danych za pomocą usług sieciowych (serwisów internetowych) w celu upowszechnienia, oraz darmowego dostępu, danych stanowiących rejestr publiczny (wraz ze zdefiniowaniem ograniczeń dostępu do tych danych, jeśli wymaga tego interes Państwa). Założenia dyrektywy określają sposób w jaki dane te będą organizowane - ze szczególnym naciskiem na brak powielania kompetencji poszczególnych jednostek administracji publicznej w zakresie pozyskiwania tych danych, a w efekcie optymalizacji wydatków ponoszonych przez podatnika na tworzenie zbiorów cyfrowych odzwierciedlających stan rejestrów publicznych.

#### **- Krajowy Program Ochrony Zabytków i Opieki nad Zabytkami 2019-2022**

(Uchwała nr 82 Rady Ministrów z dnia 13 sierpnia 2019 r. w sprawie Krajowego programu ochrony zabytków i opieki nad zabytkami na lata 2019-2022)

Krajowy program ochrony zabytków i opieki nad zabytkami na lata 2019-2022 jest głównym dokumentem strategicznym określającym cele administracji rządowej oraz podległych jej służb i instytucji w zakresie ochrony zabytków i opieki nad zabytkami, a także środki służące do realizacji wyznaczonych celów. Głównym celem jest stworzenie warunków dla zapewnienia efektywnej ochrony i opieki nad zabytkami poprzez optymalizację systemu ochrony dziedzictwa kulturowego, wsparcie działań w zakresie opieki nad zabytkami i budowanie świadomości społecznej wartości dziedzictwa kulturowego.

W ramach programu będą realizowane m.in. następujące zadania:

- szkolenia dla pracowników jednostek samorządu terytorialnego i pracowników służb konserwatorskich, m. in. w zakresie zarządzania dziedzictwem kulturowym,
- powołanie Centrum Architektury Drewnianej, którego podstawowym celem będzie dostarcza wiedzy dotyczącej zasad konserwacji zabytków drewnianych właścicielom, opiekunom a rzemieślnikom zaangażowanym w opiekę nad tego rodzaju obiektami,
- podniesienie bezpieczeństwa zabytków poprzez współpracę z właściwymi służbami jak Policja,

- kampanię społeczno-edukacyjną w mediach, z uwzględnieniem aspektu profilaktyki w dziedzinie ochrony zabytków i opieki nad zabytkami i dostępności do zabytków dla osób z niepełnosprawnościami,
- program dotacyjny dla organizacji pozarządowych w zakresie popularyzowania i upowszechniania wiedzy o dziedzictwie kulturowym, budowania świadomości lokalnej, a także włączania społeczeństwa w opiekę nad zasobem dziedzictwa kulturowego.

Głównym realizatorem programu jest państwowa instytucja kultury Narodowy Instytut Dziedzictwa. Cel główny Programu [...] 2019-2022 to:

**Stworzenie warunków dla zapewnienia efektywnej ochrony i opieki nad zabytkami.**

Cel główny podzielono na cele szczegółowe według tabeli poniżej.

<b>Cel szczegółowy 1</b>	<b>Cel szczegółowy 2</b>	<b>Cel szczegółowy 3</b>
<b>Optymalizacja systemu ochrony dziedzictwa kulturowego</b>	<b>Wsparcie działań w zakresie opieki nad zabytkami</b>	<b>Budowanie świadomości społecznej wartości dziedzictwa kulturowego</b>
<b>Kierunki działania</b>		<b>Kierunki działania</b>
1. Wzmocnienie systemu ochrony na poziomie lokalnym.	1. Merytoryczne wsparcie działań w zakresie opieki nad zabytkami.	1. Upowszechnianie wiedzy na temat dziedzictwa kulturowego i jego wartości.
2. Wzmocnienie systemu ochrony na poziomie centralnym.	2. Podnoszenie bezpieczeństwa zasobu zabytkowego.	2. Tworzenie warunków dla sprawowania społecznej opieki nad zabytkami.

- **Narodowa Strategia Kultury na lata 2007-2013** wraz z jej **Uzupełnieniem na lata 2004-2020**. Jest to dokument o charakterze ogólnym wskazującym kierunki rozwoju kultury w Polsce. Określono w nim następujące cele:

Cel strategiczny/nadrzędny: **Zrównoważenie rozwoju kultury w regionach.**

**Cele częściowe/uzupełniające:**

1. Wzrost efektywności zarządzania sferą kultury.
2. Zmniejszenie dysproporcji regionalnych w rozwoju i dostępie do kultury.
3. Wzrost udziału kultury w PKB.
4. Zachowanie dziedzictwa kulturowego[...].
5. Modernizacja i rozbudowa infrastruktury kultury.
6. Wzrost uczestnictwa w kulturze.
7. Rozwój szkół artystycznych i zwiększenie liczby godzin edukacji kulturalnej w programach szkolnych.
8. Efektywna promocja twórczości.
9. Promocja polskiej kultury za granicą.
10. 10. Ochrona własności intelektualnej i walka z piractwem.

11. Wprowadzenie innowacyjnych rozwiązań w systemie organizacji działalności kulturalnej i w systemie upowszechniania kultury.
12. Rozwój przemysłów kultury (kinematografia, media, design, wydawnictwa, fonografia).

Dokumenty na poziomie krajowym dotyczące opieki i ochrony nad zabytkami w sposób ogólny wyznaczają kierunki działań programu gminnego.

Dokumenty strategiczne na poziomie hierarchicznie niższym (terytorialnym) nawiązują do wskazań na poziomie regionu. Również program opieki nad zabytkami dla Gminy Stawiguda został sporządzony w nawiązaniu do głównych założeń tych dokumentów.

#### **4.2. Relacje gminnego programu opieki nad zabytkami z dokumentami wykonanymi na poziomie województwa**

W procesie zarządzania rozwojem regionalnym Gmina Stawiguda kieruje się wytycznymi zawartymi w wojewódzkich dokumentach strategicznych i programowych na poziomie województwa, które obejmują całokształt zjawisk i czynników istotnych dla rozwoju województwa. Do najważniejszych dokumentów na poziomie województwa należą:

##### **- Plan Zagospodarowanie Przestrzennego Województwa Warmińsko-mazurskiego**

(Uchwała Sejmiku Województwa Warmińsko-Mazurskiego nr XXXIX/832/18 z dnia 28.08.2018 r.)

Plan zagospodarowania przestrzennego Województwa Warmińsko-Mazurskiego jest opracowaniem o charakterze regionalnym, stanowi integralny element szeroko pojętego planowania strategicznego w zakresie przestrzennej koordynacji działań. Dzięki zintegrowanemu systemowi planowania zapewniona jest odpowiednia korelacja planu z koncepcją przestrzennego zagospodarowania kraju oraz ze strategią rozwoju województwa.

Plan określa uwarunkowania i kierunki rozwoju województwa w zakresie:

- organizacji struktury przestrzennej, w tym podstawowych elementów sieci osadniczej,
- infrastruktury społecznej i technicznej,
- ochrony środowiska przyrodniczego i kulturowego.

W Planie[...] nie znajdujemy odniesień do innych zabytków z terenu Gminy Stawiguda. Zawiera on jednak interesującą diagnozę stanu zachowania dziedzictwa kulturowego i definiuje obszary problemowe dla województwa, które dotyczą także gminy Stawiguda. Na uwagę zasługują opisy charakteryzujące krajobraz kulturowy województwa. Większość miast województwa, jak wskazuje PZPW, posiada średniowieczną lokację (XIII-XV wiek). W planach miast wyróżnia się centralny rynek z ratuszem, położony w sąsiedztwie kościoła miejskiego oraz zabudowę mieszczańską. Zachowane obiekty architektoniczne tego okresu w województwie to mury obronne lub ich fragmenty, budowle sakralne, nieliczne ratusze. Wsie o metryce średniowiecznej, o rozpoznawalnych układach lokacyjnych placowych (okolnicowych, owalnicowych) i ulicowych, z zabudową zagrodową z XIX wieku zachowały się dość licznie, tworząc dzisiaj układy ruralistyczne w większości objętych ochroną konserwatorską[...].

Dwory i pałace sytuowane były w otoczeniu parków i zabudowań folwarcznych, dzisiaj wpisane są w krajobraz wielu wsi. Najliczniej zachowały się neostylowe budowle XIX wieczne, ale występują też starsze rezydencje. Ważnymi obiektami, świadkami epoki, były cmentarze, które lokowano aż do XIX wieku wokół kościołów. W późniejszym okresie lokalizowano je poza zabudowaniami. Zakładane były cmentarze wyznaniowe, komunalne i rodowe. Z okresu wojen pozostały cmentarze wojenne i przyszpitalne. Na większości cmentarzy nie zachowały się nagrobki [...]. Rozwój przemysłu w XIX wieku pozostawił na terenie województwa wiele obiektów klasyfikowanych dzisiaj jako zabytki techniki.

Do zadań polityki przestrzennej PZP województwa w dziedzinie ochrony zabytków należy między innymi:

- a) ochrona różnorodności dziedzictwa kulturowego ukształtowana w wyniku wielu procesów kulturowych oraz dóbr kultury współczesnej,
- b) wprowadzanie funkcji umożliwiających efektywne i racjonalne gospodarowanie obiektem zabytkowym,
- c) unikanie przekształceń przestrzennych mogących zagrażać zasobom dziedzictwa kulturowego, np. dysharmonijne lub szkodliwe sąsiedztwo,
- d) eksponowanie w strukturze przestrzennej, w panoramach i sylwetach miejscowości elementów najcenniejszych i udostępnianie miejsc o wysokich walorach kulturowych, w szczególności zabytków rangi światowej, europejskiej i krajowej oraz wybitnych dóbr kultury współczesnej,
- e) komponowanie nowych struktur z uwzględnieniem historycznej zabudowy – uzupełnianie istniejących struktur o nowe elementy tworzące harmonijną całość.

W związku z tym w gminnych dokumentach planistycznych należy zidentyfikować istniejące i potencjalne konflikty funkcjonalno-przestrzenne związane z ochroną walorów kulturowych.

#### **- Strategia Rozwoju Województwa Warmińsko-mazurskiego do roku 2025**

(Uchwała nr XXVIII/553/13 Sejmiku Województwa Warmińsko-mazurskiego z dnia 25 czerwca 2013 roku)

Strategia[...] jest dokumentem o charakterze programowym na poziomie województwa dotyczącym ogólnych zagadnień rozwoju regionu. Jednym z jej założeń jest poprawa zarządzania przestrzenią, a także optymalne wykorzystanie zasobów regionalnych (przyrodniczych, krajobrazowych, kulturowych i gospodarczych) dla zapewnienia rozwoju regionu i wysokiej jakości życia mieszkańców. W Strategii [...] nie wskazano konkretnych zadań dotyczących dziedzictwa kulturowego na terenie Gminy Stawiguda. W poprzedniej Strategii [...] w sposób ogólny nawiązano do niewystarczającego dostępu do kultury na terenach wiejskich w odniesieniu do województwa i przedstawiono opis rodzaju zabytków na terenie województwa z ogólnym wskazaniem na zły stan zachowania części obiektów dziedzictwa kulturowego, niskich nakładów na rewitalizację i słabo rozwiniętej bazy turystycznej regionu. Obecna Strategia [...] kwestie zabytków traktuje jako dziedzictwo regionu mogące przyczynić się do rozwoju turystyki i wzrostu gospodarczego województwa.

Planowane działania w obszarach problemowych określono w formie kilku celów strategicznych uszczegółowionych celami kierunkowymi.

Na uwagę zasługuje cel kierunkowy 2.2: Wzmocnienie gospodarki wykorzystującej naturalne potencjały regionu.

**- Wojewódzki Program Opieki nad Zabytkami Województwa warmińsko - mazurskiego na lata 2020-2023** (Uchwała Nr XIII/228/19 Sejmiku Województwa Warmińsko-mazurskiego z dnia 30 grudnia 2019 r.)

Program [...] jest również dokumentem o charakterze programowym na poziomie województwa jednak dotyczącym tylko zagadnień dziedzictwa kulturowego województwa. Dokument zawiera ogólną charakterystykę zabytków z terenu województwa Warmińsko-mazurskiego i cele, które wskazuje jako priorytetowe do realizacji przez organy decyzyjne na poziomie województwa. Poszczególne cele podzielone są na zadania. Program opieki nad zabytkami gminy Stawiguda nawiązuje w wielu aspektach do tych założeń.

Wojewódzki Program Opieki nad Zabytkami dla Województwa Warmińsko-mazurskiego na lata 2020-2023 zawiera ogólny opis bogactwa kulturowego dziedzictwa województwa, zarówno zagadnień kontekstu historycznego, zachowanego materialnego dziedzictwa, jego mocnych i słabych stron, uwarunkowań prawnych i finansowych, ale głównie wytycza cele strategiczne i określa zadania opieki nad zabytkami w perspektywie 4 lat.

Na terenie województwa, charakterystycznymi wyznacznikami obszaru są<sup>8</sup>:

#### **Zabudowa wiejska**

Wiejska zabudowa ma wyróżnik kulturowy regionu, głównie ze względu na tradycyjną konstrukcję ryglową i murową oraz typologię. Podobnie jak i w miastach, na wsi dominuje zabudowa z połowy XIX wieku i początków wieku XX. Rzadziej spotykane są obiekty z pierwszej połowy XIX wieku, a jeszcze rzadziej XVIII-wieczne. W zabudowie dominują zagrody 3-4-budynkowe, z szerokofrontowymi chałupami nakrytymi dachami dwuspadowymi. Domy mieszkalne lokowane są na froncie siedlisk (kalenicowo bądź szczytowo do drogi). Budynki gospodarcze rozplanowane są w kształcie czworoboku lub podkowy.

#### **Założenia folwarczne**

Założenia folwarczne są charakterystycznym elementem krajobrazu kulturowego wsi województwa. Powstawały już od XV/XVI wieku i podlegały procesom przekształcania i rozbudowy aż do XX wieku. Najczęściej składały się one z budynków gospodarczych (stajni, obór, owczarni, stodół), kolonii mieszkalnej dla robotników folwarcznych oraz z części reprezentacyjnej właścicieli – rezydencji mieszkalnej z parkiem. Często skala pierwotnego zespołu folwarcznego wpływa na kształt układu ruralistycznego objętego ochroną konserwatorską. W okresie powojennym na ich bazie zostały stworzone Państwowe Gospodarstwa Rolne (PGR-y, później zlikwidowane decyzją administracyjną w 1991 roku).

---

<sup>8</sup>Wojewódzki Program Opieki nad Zabytkami Województwa Warmińsko-mazurskiego na lata 2020-2023

Biura PGR-ów, szkoły, kluby, lokowano często w pałacach i rządówkach, dając tym samym nową funkcję i swoistą ochronę tym obiektom (poprzez systematyczne remonty). Ze względu na zmianę profilu produkcji rolnej nie można było zachować i pozostawić w formie pierwotnej całej pełnej zabudowy dawnych folwarków, a część obiektów ulegała przekształceniom. Wielkokubaturowe budynki gospodarcze: stodoły, objekty o charakterze inwentarskim, magazyny oraz gorzelnie, mleczarnie, serowarnie, płatkarnie to objekty ryglowe i wznoszone z cegły lub kamienia. Przemiany ostatnich 20 lat spowodowały, że znacząca część historycznych założeń folwarcznych jest dziś nieużytkowana, opuszczona i często zniszczona.

### **Zabudowa rezydencjonalna**

Zabudowa rezydencjonalna – dwory i pałace to objekty zróżnicowane pod względem chronologicznym, skali i form stylowych. Obiekty rezydencjonalne położone są najczęściej w otoczeniu parków i zespołów folwarcznych. Są to budynki wznoszone od XVII wieku, najliczniej zachowane są XIX/XX wieczne. Dominują objekty neostylowe, murowane z cegły ceramicznej, o nieskomplikowanej formie i kompozycji elewacji. Wiele z historycznych barokowych rezydencji to obecnie tylko ruiny.

Zamki książęce, rycerskie i zakonne to jedne z najstarszych i najcenniejszych zabytków województwa Warmińsko-mazurskiego. Do czasów współczesnych przetrwały tylko nielicznie, w większości przebudowane lub jedynie w formie ruin. Spośród średniowiecznych zamków żaden nie zachował swej pierwotnej formy i towarzyszących umocnień w postaci fos, wałów, mostów. Zamki późniejsze, renesansowe – stanowiące głównie siedziby najzamożniejszych rodów, które powstały poprzez rozbudowę obiektów wcześniejszych, średniowiecznych.

### **Architektura sakralna**

Architektura sakralna stanowi jeden z najstarszych i najcenniejszych elementów krajobrazu kulturowego miast i wsi województwa. W ośrodkach miejskich powstawały licznie kościoły parafialne, z farą najczęściej usytuowaną w pobliżu rynku. Budowano również kaplice szpitalne, założenia zakonne, lokowane z reguły poza murami miejskimi.

Wyróżnikiem kulturowym w grupie zabytków sakralnych są drewniane świątynie wiejskie budowanych w technice ryglowej. Najliczniej reprezentowana jest natomiast grupa kościołów neostylowych (neogotyckich, neoromańskich), głównie z drugiej połowy XIX w.

### **Parki, ogrody i cmentarze**

Jedną z najliczniejszych grup zabytków są obszary zieleni komponowanej - parki, ogrody, cmentarze czy aleje przydrożne. Parki w większości związane są założeniami dworsko-folwarcznymi, tworząc wraz z nimi wnętrza architektoniczno-krajobrazowe, niejednokrotnie o unikalnej wartości. Do połowy XIX w. nekropolie wiejskie, którym towarzyszyła zieleń obrzeżna, zlokalizowane były przy kościołach. W późniejszym okresie cmentarze wytyczano poza obszarem zwartej zabudowy. W krajobrazie tworzyły one małe układy zieleni wysokiej, często z nasadzeniami alejowymi. Współcześnie znaczna część nekropolii nie pełni funkcji grzebalnej, ale pozostała czytelnym elementem przestrzeni kulturowej. Można jeszcze dziś odnaleźć cmentarze rodowe, zlokalizowane najczęściej w obrębie parków dworskich lub

lasów. Istnieją również nieliczne cmentarze wojenne, przyszpitalne czy mogiły kryjące szczątki ofiar pomorów.

Program wojewódzki[...] nie wskazuje nominalnie obiektów zabytkowych z terenu gminy Stawiguda. Program opieki nad zabytkami na poziomie województwa przedstawia ogólną charakterystykę dziedzictwa materialnego województwa, której elementy odnajdujemy również w gminie Stawiguda.

Pozostałe dokumenty strategiczne na poziomie województwa w nawiązują pośrednio do zagadnień ochrony dziedzictwa kulturowego i przyrodniczego. Dotyczy to szczególnie działań związanych z programowanym rozwojem turystyki w oparciu o występujące w regionie obiektów zabytkowych i przyrodniczych.

## **5. Uwarunkowania wewnętrzne ochrony dziedzictwa kulturowego.**

### **5.1. Relacje gminnego programu opieki nad zabytkami z dokumentami wykonanymi na poziomie gminy (analiza dokumentów programowych gminy).**

Program gminny uwzględnia także ustalenia i wnioski zawarte w dokumentach strategicznych na poziomie gminy, tj. **Studium Uwarunkowań i Kierunków Zagospodarowania Przestrzennego Gminy Stawiguda** (Uchwała Nr XLII/417/2018 Rady Gminy Stawiguda z dnia 15 października 2018 r.)

Studium uwarunkowań i kierunków zagospodarowania przestrzennego gminy jest jednym z podstawowych dokumentów planowania strategicznego, określającym politykę przestrzenną gminy, a także jest podstawą do sporządzania miejscowych planów zagospodarowania przestrzennego. Dokument ten zawiera charakterystykę ogólną gminy i opis jej potencjału oraz wskazuje cele i kierunki rozwoju. Studium[...] uwzględnia materiały instytucji związanych z ochroną kultury materialnej jako obligatoryjne wytyczne do planów miejscowych zagospodarowania przestrzennego. Warunki ochrony konserwatorskiej określają przedmiot ochrony, zakres ochrony oraz sposób użytkowania zabytków.

Warunki ochrony konserwatorskiej obowiązują:

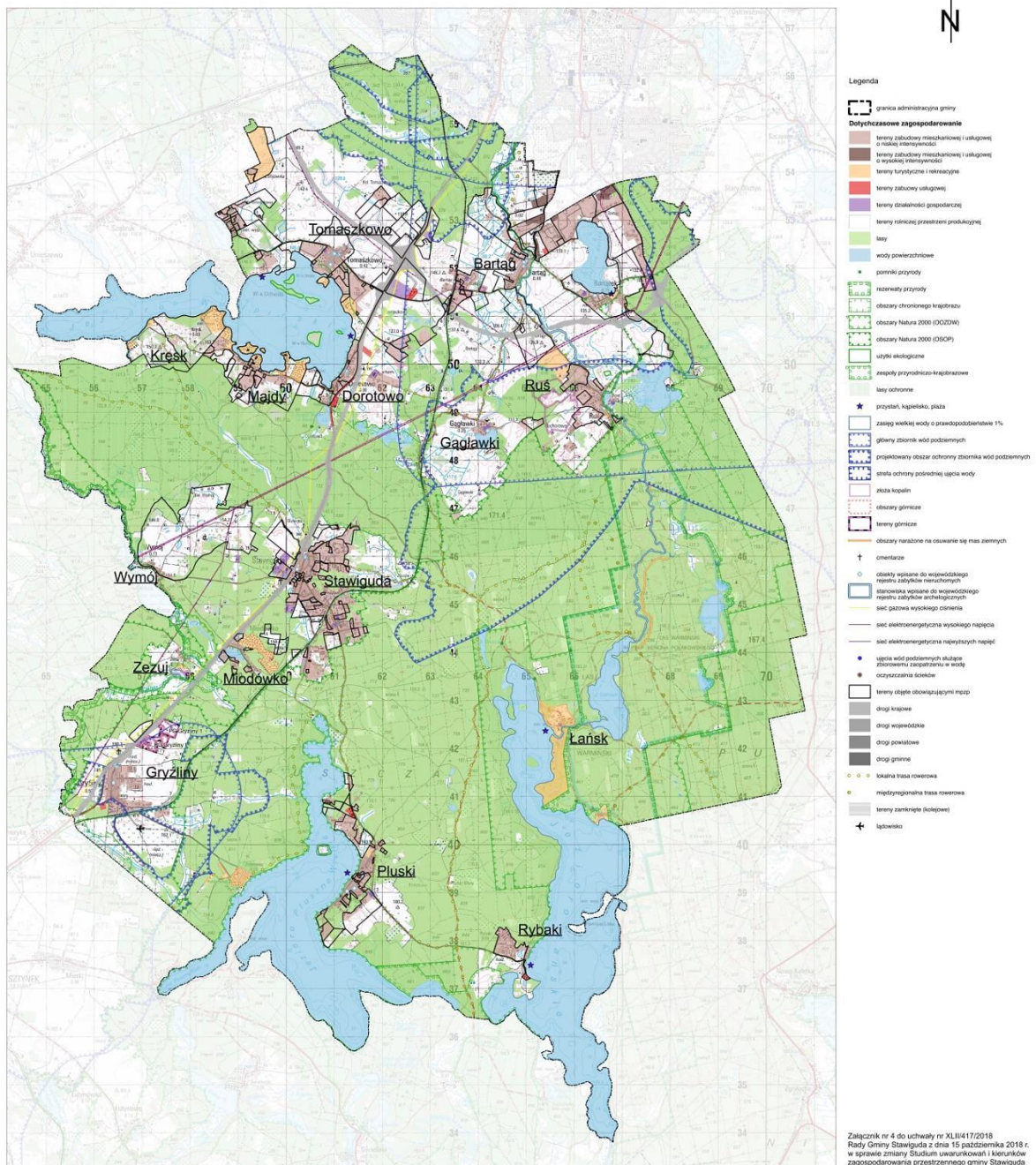
- a) organy administracji rządowej,
- b) organy administracji samorządowej,
- c) służby komunalne,
- d) państwowe i samorządowe jednostki organizacyjne,
- e) osoby prawne,
- f) osoby fizyczne.

Główne cele ochrony zasobów kulturowych gminy Stawiguda, ujęte w Studium [...], obejmują:

- zachowanie dziedzictwa kulturowego gminy Stawiguda,
- zachowanie i ekspozycja zasobów krajobrazu kulturowego oraz jego struktury,
- zachowanie i formowanie wysokiej jakości środowiska antropogenicznego oraz
- zapewnienie jego trwałego i zrównoważonego użytkowania.

Warunki konserwatorskie winny być przestrzegane szczególnie przy opracowywaniu miejscowych planów zagospodarowania przestrzennego, wydawaniu decyzji o warunkach zabudowy i zagospodarowania terenu, wydawaniu decyzji dot. gospodarki terenami i podziałów własnościowych, wydawaniu decyzji dot. sposobu użytkowania i eksploatacji obiektów (budynków i obszarów) objętych ochroną konserwatorską. W Studium [...] dokonano również analizy istniejącej zabudowy, w tym obiektów zabytkowych i rozwoju struktur przestrzennych.

Zmiana Studium uwarunkowań i kierunków zagospodarowania przestrzennego  
gminy Stawiguda  
Uwarunkowania zagospodarowania przestrzennego



Mapa gminy Stawiguda – załącznik do Studium [...] z 2018 r.

Studium[...] jest dokumentem, który zasięgiem opracowania obejmuje obszar całej gminy. Pomimo, że bezpośrednio nie jest aktem prawa miejscowego i formą ochrony prawnej, to wskazuje najdokładniej potencjał i kierunki rozwoju, w tym obszary ochrony dziedzictwa kulturowego gminy Stawiguda.

Zgodnie z przepisami o ochronie zabytków i opiece nad zabytkami [...] przyjmuje się następujące formy ochrony prawne -zabytków:

- wpis do rejestru zabytków,
- uznanie za pomnik historii,
- utworzenie parku kulturowego.

Formą ochrony jest także ustalenie zakresu ochrony w miejscowym planie zagospodarowania przestrzennego albo w decyzji o ustaleniu lokalizacji inwestycji celu publicznego, decyzji o warunkach zabudowy, decyzji o zezwoleniu na realizację inwestycji drogowej, decyzji o ustaleniu lokalizacji linii kolejowej lub decyzji o zezwoleniu na realizację inwestycji w zakresie lotniska użytku publicznego.

Przy okazji należy zaznaczyć, że w granicach obszaru wpisanego do rejestru zabytków należy uzyskać pozwolenie Wojewódzkiego Konserwatora Zabytków. Pozwolenie na budowę lub rozbiórkę obiektu budowlanego niewpisanego do rejestru zabytków, a ujętego w gminnej ewidencji zabytków wydaje właściwy organ w uzgodnieniu z Wojewódzkim Konserwatorem Zabytków. Prowadzenie prac realizowanych na podstawie zgłoszenia na obiektach objętych ochroną konserwatorską wymaga uzyskania również pozwolenia Wojewódzkiego Konserwatora Zabytków. Ochronie zatem podlegają obiekty i obszary wpisane do gminnej ewidencji zabytków, która zawiera obiekty i obszary ujęte w Wojewódzkim Rejestrze Zabytków oraz Wojewódzkiej Ewidencji Zabytków.

W Studium [...] znajdujemy również wskazania dotyczące konieczności ochrony układów pierwotnej lokacji historycznych miejscowości i krajobrazu (obowiązuje ochrona historycznego krajobrazu kulturowego z ekspozycją na historyczne ośrodki wiejskie z dominantami w postaci kościołów). W związku z tym w obrębie historycznych układów zabudowy wiejskiej obowiązuje ochrona zabytkowej struktury architektoniczno-przestrzennej, ochrona układu dróg, placów, sposobu zabudowy wsi i zależności przestrzennych. W obrębie zabytkowych cmentarzy i parków obowiązuje ochrona układu przestrzennego, ochrona zabytkowego drzewostanu, ochrona historycznych elementów małej architektury (wszelkie prace inwestycyjne należy poprzedzić właściwą dokumentacją konserwatorską i uzyskać pozwolenie WKZ na prowadzenie prac. Wszelkie inwestycje prowadzone w obrębie występowania stanowisk archeologicznych wpisanych do ewidencji zabytków archeologicznych wymagają uprzedniej konsultacji i pozwolenia WKZ.

Na terenie gminy Stawiguda w dotychczasowych opracowaniach planistycznych nie zostały wyznaczone strefy ochrony konserwatorskiej. Działalność inwestycyjna na obszarach objętych ochroną konserwatorską powinna uwzględniać zachowanie i kontynuację historycznych układów zabudowy, ochronę istniejących obiektów zabytkowych, nawiązanie formą, detalem architektonicznym i układem nowej zabudowy do zabudowy tradycyjnej, zachowanie historycznych zespołów osiedleńczych wraz z siecią dróg, przebudowę obiektów

dyszarmicznych, stosowanie tradycyjnych materiałów budowlanych oraz adaptację istniejących obiektów do nowej funkcji pod warunkiem utrzymania ich charakteru.

- **Strategia Rozwoju Gminy Stawiguda 2016-2025**(Uchwała nr XVI/177/2016 Rady Gminy Stawiguda z dnia 04.07.2016 r.)

Jest to dokument o charakterze ogólnym prezentujących gminę pod kątem potencjału i rozwoju w perspektywie do 2025 roku. Określono w nim zasoby gminy, ich stan i proponowane kierunki zmian określone poprzez realizacji określonych celów. W Strategii [...] odnajdujemy ogólne nawiązania do konieczności rozwoju turystyki, którego elementem może być lokalne dziedzictwo kulturowe. Brak rozszerzenia tematu. Z 4 opisanych priorytetów na uwagę zasługuje Priorytet I - 1. Rozwój infrastruktury w Gminie, a w ramach tego priorytetu- Cel operacyjny 1.4. Rozwój infrastruktury społecznej. W obszarze tego celu zakłada się podejmowanie działań na rzecz ochrony zabytków i pomników przyrody. W Strategii [...] nie ujęto zakresu działań, kwot ani określonego terminu realizacji w 10 letnim okresie programowania.

## **5.2. Charakterystyka zasobów i analiza stanu dziedzictwa krajobrazu kulturowego Gminy Stawiguda**

### **Zarys historii miejscowości Stawiguda<sup>9</sup>**

Historia warmińskiej gminy Stawiguda sięga XIII wieku. Tereny obecnej gminy Stawiguda w okresie średniowiecza znajdowały się w na pograniczu terytoriów 4 plemion pruskich. Oprócz stanowisk archeologicznych, z dawnej kultury Prusów pozostały również liczne nazwy, zarówno miejscowości jak i geograficzne. Największy wpływ na obecny kształt osadnictwa na tych terenach miała ekspansja Zakonu Krzyżackiego od początku XIII w. W wyniku długotrwałych wojen, jak również w wyniku świadomej polityki Zakonu Krzyżackiego niewiele pozostało z dawnego osadnictwa na tym terenie, choć z badań archeologicznych wynikać może, że teren położony w pobliżu źródeł Łyny i Pastęki był zaludniony i zagospodarowany. Wiele nowych osad powstawało na obszarach wykarczowanych i przystosowanych do upraw i hodowli przez dawne plemiona Prusów. Szczególnie ślady dawnych fortyfikacji obronnych oraz miejsca pochówku świadczą o tym, że teren przed podbojem Krzyżaków był zaludniony i zagospodarowany.

Po zdobyciu Pomezanii w 1233 roku, Krzyżacy podbili w ciągu pięciu następnych lat pozostałe ziemie Prusów tworząc na ich terytorium Państwo Zakonu Krzyżackiego. System administracyjny Ziemi Krzyżackiej opierał się na podziale terytorium na biskupstwa, a później na komornictwa. Cały teren dawnych ziem Prusów został podzielony przez krzyżaków na cztery biskupstwa: chełmińskie, pomezzańskie, warmińskie i sambijskie. Obszar gminy Stawiguda w całości znalazł się w Biskupstwie Warmińskim i w granicach Ziemi Warmińskiej pozostawał blisko 600 lat pod panowaniem władz kościelnych. W całości teren ten należał do Komornictwa Olsztyńskiego.

<sup>9</sup>Stawiguda *Twoje miejsce Twój dom*, Urząd Gminy Stawiguda, 2016 rok.

Biskupstwo Warmińskie, jedno z najsilniejszych w państwie Krzyżackim, dość szybko uzyskało pewną niezależność od Zakonu Krzyżackiego (oprócz militarnej) wprowadzając na swoje obszary nowe osadnictwo i tworząc własne zasady zagospodarowania wsi i miast.

W ramach Biskupstwa Warmińskiego 1/3 ziem należała do tzw. kapituły biskupiej (pierwsza kapituła powstała w 1260 roku), w tym również tereny Komornictwa Olsztyńskiego. Początki osadnictwa prowadzonego przez Kapitułę Warmińską datuje się na przełom XIII i XIV wieku. Z materiałów archiwalnych wynika, że najstarszą osadą zachowaną od czasów średniowiecznych był Bartążek, w którym władze kapituły założyły zamek (1335 r.). Ziemie wokół zamku stanowiły jeden z nielicznych majątków ziemskich na tym terenie.

Całe osadnictwo było zdominowane przez tzw. osadnictwo o charakterze „niemieckim”, wsi lokowanych na prawie chełmińskim. Były to wsie o charakterze czynszowym. Kapituła Warmińska wydzielala areal kilku włók dla tzw. zasadzcy, który później zwykle otrzymywał stanowisko sołtysa z prawem do dziedziczenia. Na zasadzcy spoczywał obowiązek sprowadzenia osadników, którzy dostawali wydzieloną ziemię (od 1 do 4 włók) i którzy przez kilka do kilkunastu lat byli zwolnieni z czynszu (wolnizny). W pierwszej turze osadnictwa powstały wsie: Bartąg (1345 r.), Tomaszkowo (1345 r.), Dorotowo (1348 r.), Wymój (1351 r.), Stawiguda (1357), Gryżliny (1358 r.).

Dosyć istotną cechą osadnictwa na tych terenach był stosunkowo duży udział ludności pochodzenia pruskiego. Zasadzcy właśnie na tej ludności opierali tworząc nową sieć osadniczą. Kapituła często dokonywała wyboru zasadzcy pochodzącego z plemion pruskich, przeprowadzającego „zasadzenia” dla nowych miejscowości. Proces taki określany jest jako osadnictwo wewnętrzne polegające jedynie na przemieszczeniu i wymieszaniu miejscowej ludności znajdującej się na danym terenie. Stosunkowo niewiele na terenie Biskupstwa Warmińskiego zakładano majątków wasalnych lub rycerskich, zwykle w postaci nadań w lenno rycerskie wydzielonego obszaru w puszczy lub istniejącej już miejscowości. W Komornictwie Olsztyńskim powstały tylko 3 majątki szlacheckie, w tym jeden położony w Bartążku.

Dopiero po ulokowaniu szeregu wsi czynszowych, kapituła przystąpiła do zakładania miasta, które wspierać miało całą strukturę osadniczą gospodarczo, a przede wszystkim chronić osadników przed ewentualnymi najazdami. Miasto Olsztyn dostało swoje prawa lokacyjne w 1353 r. Następnie wytyczono dokładnie granice obszaru należącego do miasta oraz do zamku, który pozostał w rękach kapituły. Na początku XV w. struktura osadnicza przedstawiała się następująco: silny ośrodek miejski – Olsztyn oraz promieniście wokół niego ułożone (przy głównych drogach) małe miejscowości związane z ośrodkiem miejskim gospodarczo i militarnie.

W oryginalnej lub zmodyfikowanej formie z okresu średniowiecza przetrwały do dzisiaj niektóre elementy architektury i zagospodarowania przestrzennego, w tym:

- układ osadniczy stworzony przez kapitułę stanowiący osnowę obecnej sieci osadniczej, z często niezmiennymi nazwami miejscowości i zachowanym układem ruralistycznym,

- kościoły – w XIV w. dwa kościoły na terenie gminy Stawiguda otrzymały prawo lokacyjne: w Gryźlinach (1358 r.) i Bartągu (1363 r.) (które uległy późniejszym przebudowom, ale ich pierwotny, średniowieczny charakter został zachowany),
- kapliczki przydrożne – istotny element krajobrazu Warmii, dobrze zachowany na
- obszarze gminy Stawiguda (również przebudowywane i odbudowywane).

Struktura osadnicza założona w średniowieczu utrwałała się przez blisko 600 lat do czasów włączenia tych obszarów do państwa pruskiego podczas pierwszego z zaborów w 1772 roku, kiedy to Warmia utraciła swoją niezależność.

W okresie administracji pruskiej (XVIII – XX w.) do czasów I wojny światowej na terenie gminy Stawiguda powstał majątki ziemskie w Gągławkach i Zofijówce oraz w Tomaszkowie. Pozostały po nich budynki gospodarcze folwarku oraz założenia parkowe, które zostały włączone państwowych gospodarstw rolnych – obecnie sprywatyzowanych. Pod koniec XIX w. przez teren gminy Stawiguda poprowadzono linię kolejową, która znacznie przyczyniła się do rozwoju gospodarczego Olsztyna i okolic.

Na terenie gminy Stawiguda powstały stacje kolejowe w Stawigudzie, Gągławkach, Bartągu. W tym też okresie powstało szereg innych budowli inżynierskich, które do dzisiaj są czynne, a które należy wymienić ze względu na ich szczególne wartości jako zabytki techniki i inżynierii. Należą do nich między innymi: mosty i przepusty nad drogami, przepust łyny koło jeziora Ustrych, stacje transformatorowe, wcześniej wspomniane wiadukty kolejowe. Z tego też okresu pochodzi również szereg obiektów o charakterze usługowym (sklepy, stacje PKP, gospoda, budynki ośrodka wypoczynkowego), oświatowym i publicznym (szkoły, przedszkola, straż pożarna), jak i produkcyjnym (gorzelnie, tartaki, budynki folwarczne) itp. Okres międzywojenny nie przyniósł zmian przestrzennych gminy. Po II wojnie światowej na terenie gminy utworzono państwowe gospodarstwa rolne w Tomaszkowie, Stawigudzie, Gryźlinach, Bartątku i Gągławkach, których zabudowa niezależna od historycznych zespołów folwarcznych zniekształciła pierwotny układ założenia.

### **Ważniejsze miejscowości gminy Stawiguda**

#### **Bartąg**

Wieś została założona w 1345 roku, akt lokacyjny nadał jej na prawie chełmińskim wójt Henryk Luter. Zasadleńcami wsi byli Prusowie. Wieś nosiła wtedy nazwę Deutsch Bertung. Miejscowość była wiele razy niszczone podczas wojen. Mikołaj Kopernik jako administrator komornictwa olsztyńskiego przebywał dwukrotnie w Bartągu 26 lutego 1517 roku i 14 marca 1518 roku. Zimą 1864 roku schronili się tu uczestnicy Powstania Styczniowego. W latach międzywojennych podolsztyński Bartąg stał się niemiecki. Poza kościołem, w którym od 1937 roku odprawiano jedno nabożeństwo polskie w miesiącu. Szkoła i powstałe organizacje starały się wymazywać resztki polskości. Starsi ludzie przechowywali jednak warmińskie obyczaje. Odżyły one po 1945 roku, kiedy przybyli tu osadnicy z innych ziem polskich. Od tego czasu Bartąg bardzo się zmienił. W miejscu drewnianych chat wzniesiono murowane domki. Od 1348 roku funkcjonuje tutaj kościół p.w. Św. Jana Ewangelisty. Wartość przejawiają także obiekty mieszkalne, zagrody, a także elementy sakralne: krzyże, kapliczki, cmentarz.

Niedaleko Bartąga znajdują się ślady osadnictwa z młodszej epoki kamienia. Odnaleziono złote ozdoby z VI-VII wieku. W pobliżu wsi występują ślady ziemnych wałów obronnych oraz stanowiska archeologiczne płaskie o dużym obszarze.

### **Bartązek**

Bartązek znany jest jako najstarsza historycznie ustalona miejscowość w okolicy dzisiejszego Olsztyna. Władze Kapituły Warmińskiej wzniosły tutaj w roku 1335 niewielki drewniany zamek na wzgórzu, wokół którego zorganizowano majątek ziemski. Do zasobów dziedzictwa kulturowego Bartązka należy park zapisany w rejestrze zabytków. Jezioro Bartąg to główny atut turystyczny wsi. Jezioro ma powierzchnię 72 ha i głębokość 15 m.

### **Dorotowo**

Jako miejscowość istnieje od XIV wieku. Prawdopodobnie w przeszłości w miejscu dzisiejszego Dorotowa przechodził szlak handlowy, łączący południe Europy z Bałtykiem. W 1874 roku niedaleko Dorotowa odkopano 1750 srebrnych i złotych monet rzymskich. W czasie I wojny światowej, 28 sierpnia 1914 roku, pod Dorotowem miała miejsce bitwa między oddziałami armii „Narew” i rezerwowym warmińskim pułkiem piechoty. Zginęło wówczas 148 żołnierzy niemieckich i 87 Rosjan. Ponad 400 Rosjan dostało się do niewoli. Na pamiątkę walk na wzgórzu wzniesiono duży krzyż i głaz pamiątkowy, a nad brzegiem Jeziora Wulpińskiego został urządony cmentarz wojenny, na którym pochowano niemieckich i rosyjskich żołnierzy. Powstałe w ostatnich latach hotele, pensjonaty i gospodarstwa agroturystyczne nadały wsi charakter miejscowości turystycznej. Nad zabudowaniami góruje wieża kościoła p.w. Błogosławionej Doroty z Mątów, wzniesiona z ofiar mieszkańców parafii. Dzisiaj znajdują się tutaj:

- cmentarz z I wojny Światowej,
- wzgórze z krzyżem i obeliskiem upamiętniającym bitwę pod Dorotowem,
- przydrożne kapliczki warmińskie zlokalizowane w centrum wsi (w tym jedna z dzwoniczką),
- kościół p. w. Błogosławionej Doroty z Mątów.

### **Gąglawki**

Jako miejscowość istnieje od XIV wieku. Od początków XX wieku do Gąglawek dojeżdżali pociągami mieszkańcy Olsztyna, i z tego miejsca rozpoczynali swoją pieszą wędrówkę do Dorotowa, aby spędzić niedzielne popołudnie na wyspie Hercie bądź udać się w drugą stronę – do śluzy nad Jezioro Ustrych, młyna w Sójce nad Łyną, dawnej osady Jełguń z hutą szkła, gdzie znajdowała się karczma i nad Jezioro Łańskie. Z zabytków zachował się parterowy dwór wraz z parkiem i zabudowaniami gospodarczymi. Dwór, pochodzący z przełomu XVIII i XIX wieku, w latach późniejszych został rozbudowany. Ostatnimi właścicielami (1926-1945) było rodzeństwo Graw. Ponadto na terenie sołectwa, w lesie, znajduje się grobowiec. Znajduje się tu także udokumentowane miejsce po cmentarzysku płaskim z epoki brązu, położone na częściowo zalesionym wzniesieniu, około 350 metrów na południowy wschód od jeziora Gąglawskiego. Wieś położona jest nad jeziorem Gąglawskim, które rozpościera się na wysokości 114 m n.p.m z południowego zachodu na północny wschód. Jego powierzchnia wynosi około 12 ha.

## **Gryźliny**

Wieś została założona przez Kapitułę Warmińską w 1358 roku. Zasadzcą był Jan Kogeler. W roku 1523 napłynęli osadnicy z Mazowsza. Pod koniec XVI wieku znajdowała się tu już szkoła i karczma. W czasie działań wojennych 1914 roku wieś została zniszczona. Na cmentarzu przy kościelnym znajduje się pamiątkowy kamień polny, obecnie odnowiony. Umieszczony na nim napis informuje w języku niemieckim, że w tym miejscu pochowanych zostało 48 żołnierzy niemieckich i 132 Rosjan, poległych 28 i 29 sierpnia 1914 roku. Zwłoki części niemieckich żołnierzy, (prawdopodobnie również rosyjskich), zostały w późniejszym czasie przeniesione. W latach 1937-1938 w pobliżu wsi zbudowano lotnisko wojskowe Luftwaffe. Urządzono pas startowy o długości 800 i szerokości 60 metrów. W pobliskim Zielonowie ustawiono cztery baraki i kasyno oficerskie, a budynki sanatorium w Ameryce adaptowano na potrzeby lotników. Stąd właśnie 1 września 1939 roku startowały niemieckie samoloty, bombardujące Warszawę, Wieluń, Piotrków i Radomsko. W okresie od października 1941 do czerwca 1942 roku stacjonowała tu tzw. Blindflugschule 3, czyli niemiecka szkoła pilotażu, oparta wyłącznie na obsłudze przyrządów pokładowych bez obserwowania terenu. Głównym walorem przyrodniczym jest Jezioro Pluszne położone 3 km na wschód od sołectwa i rzeka Pasłęka. Najważniejszym zabytkiem wsi jest kościół wzniesiony ok. 1573 roku z kamieni polnych, łączonych cegłą w narożnikach, szczytach i wschodniej fasadzie, którą w 1580 roku konsekrował biskup warmiński, Marcin Kromer. W wewnętrzne ściany świątyni wmurowane zostały dwa kamienie młyńskie i rzeźbione w cegle twarze. Późnobarokowy ołtarz główny pochodzi z ok. 1740 roku, ołtarze boczne zaś z XVIII wieku. Ambona oraz organy są barokowe. Na uwagę zasługuje także drewniana dzwonnica pochodząca z początku XIX wieku oraz osiemnastowieczna wieża. Cennym zasobem kulturowym wsi są także kapliczki przydrożne.

## **Majdy - Kręsk**

Jako miejscowość istnieje od XIV wieku. Od tego lasu wieś przyjęła nazwę Kransk, obecnie Kręsk. Majdy, położone na południowym brzegu Jeziora Wulping. Tak jak inne miejscowości gminy Stawiguda Kręsk i Majdy ucierpiały w wojnach polsko-krzyżackich. Nie ominęły tych miejscowości także wojska szwedzkie w XVII wieku oraz wojska napoleońskie na początku XIX wieku. Po zniszczeniach zawsze je odbudowywano. Przybywają tutaj również turyści z Niemiec, wśród nich pojedynczo dawni mieszkańcy Majd. W lipcu 2008 roku doszło do odstonięcia pamiątkowej tablicy, potwierdzającej przyjazne kontakty z mieszkańcami miejscowości Mauden niedaleko Frankfurtu nad Menem. Położone jest nad Jeziorem Wulpińskim, będącym jednym z najgłębszych w województwie warmińsko-mazurskim. Jego głębokość sięga 54,6 m. Wzdłuż południowych brzegów ciągnie się sznur licznych wysepek. Jezioro składa się z 2 części połączonych cieśniną. We wschodniej, większej części jeziora usytuowanych jest kilka wysp. Na jednej z nich, Hercie, do tej pory znajdują się ruiny ośrodka wypoczynkowego zbudowanego przez Niemców na początku XX w.

## **Pluski**

Wieś otrzymała lokację od Kapituły Warmińskiej 19 sierpnia 1407 roku. Z biegiem lat Pluski nabierały charakteru wsi letniskowej. Sprzyjało temu położenie nad jeziorem. Nad brzegiem Plusznego wyrastały domki letniskowe i murowane zabudowania. Z zabytków zachowały się dwie chałupy drewniane kryte strzechą, kapliczka, a także budynek szkoły polskiej, w której kiedyś był kościół. Obiekty archeologiczne: stanowisko znajdujące się na wyspie na Jeziorze Pluszne wskazuje na osadę z wczesnej epoki żelaza oraz pozostałości po starożytnej osadzie wodnej. W pobliżu wsi znajduje się cmentarzysko kurhanowe.

## **Ruś**

Historia Rusi sięga połowy XIV wieku. Miejscowość ta została założona najpóźniej w południowej części komornictwa olsztyńskiego. Ruś wyróżniała się wśród pozostałych w parafii. Wykorzystywano tu od zawsze wartki bieg rzeki. W przeszłości istniały tu młyny zbożowe, tartaki, olejarnie i wytwórnie żelaza i miedzi. Gospodarczo wieś miała dużo większe znaczenie w przeszłości niż teraz. Poza rolnikami mieszkali tu przecież bartnicy, rybacy i młynarze. Jest to jedna z najpiękniejszych wsi warmińskich. Dużym walorem wsi jest zabudowa mieszkalna. Przetrwało tu wiele objętych ochroną konserwatorską domostw, pochodzących z początku XX w. Na uwagę zasługuje również stary młyn zbożowy o konstrukcji drewnianej. W pobliżu wsi znajdują się atrakcyjne stanowiska archeologiczne w postaci wałów obronnych.

## **Stawiguda**

Stawiguda jest wsią, która również powstała w XIV wieku. Nazwa wsi pochodzi od pruskiego Stabik (kamień) i Guide (krzak). Po 1945 roku Stawiguda stała się centrum administracyjno-usługowym. Tutaj utworzono urząd gminny, powstały parafia, gimnazjum, nowe sklepy i drobne zakłady przemysłowe. Dziś Stawiguda stała się miejscem, w którym ludzie chętnie lokalizują swoje siedliska. Stawiguda otoczona jeziorami Pluszne, Łańskie i Wulpińskie oraz sosnowymi lasami. Z zabytków zachowały się tu: kościół (wzniesiony w 1933 r.), ewangelicka kaplica z 1897 roku, neogotycka kapliczka z końca XIX wieku.

## **Tomaszkowo**

Jako miejscowość istnieje od XIV wieku. O Tomaszkanie pisał w swojej kronice Jan Długosz a w późniejszym czasie częstym gościem w Tomaszkanie był Mikołaj Kopernik. Prowadził on tu w 1518 roku akcję osadniczą. Wieś położona jest nad Jezioro Wulpińskim. W odległości 17 km od Tomaszkania znajduje się Sanktuarium Maryjne w Gietrzwałdzie - jedyne w Polsce oficjalnie uznane przez Kościół miejsce objawień Matki Bożej. Z zabytków zachowały się tu 3 kapliczki oraz drewniane chałupy. W pobliżu wsi występują płaskie stanowiska archeologiczne. W latach międzywojennych olsztyński nauczyciel Leonard Fromm (1887-1975) odkrył w okolicy Tomaszkania pochodzące sprzed 1500 lat (epoki garncarstwa sznurkowego) znaleziska w postaci zarysów czworokątnych chat z przedsionkiem i paleniskiem.

## Wymój

Jako miejscowość istnieje od XV wieku. Wieś założona została na północno-zachodnim krańcu 50 hektarowego Jeziora Wymojskiego, przez które przepływa rzeka Pasłęka. Walorem wsi są obiekty sakralne w formie kapliczek. Przy głównej drodze do Wymoja znajdują się dwie kapliczki (jedna z nich z dzwonnicką), których historia i powstanie związane są prawdopodobnie z pierwszymi pielgrzymkami, które miały miejsce tuż po objawieniach Najświętszej Marii Panny w Gietrzwałdzie. Trzecia kapliczka zlokalizowana jest na tzw. koloniach. Szczególnej uwagi warte są również dwa krzyże. Ponadto do zabytków kulturowych zalicza się także ślady dawnych młynów wodnych na rzece Pasłęce, mosty i budynek po szkole podstawowej, który zaadaptowany został na budynek mieszkalny.

Dzisiaj, poza historią, gmina słynie z ciekawych krajobrazów tworzonych przez urozmaiconą rzeźbę terenu, obecność jezior, różnorodną roślinność, osobliwości przyrody czy rozległe kompleksy lasów. Obszar gminy jest objęty ekologicznym systemem obszarów chronionych, który tworzą:

- zlewnia rzeki Pasłęki z jeziorem Wulpińskim, Wymój i Plusznym;
- zlewnia rzeki Łyny z jeziorami Bartąg, Kielarskim, Ustrych i Łańskim;
- kompleksy o charakterze puszczańskim.

Należy odnotować także, iż na terenie gminy rozwija się również życie kulturalne. Funkcjonuje tutaj wiele organizacji pozarządowych.<sup>10</sup>:

- Teatr Prawie Dorosły
- Stowarzyszenie na rzecz Rozwoju Dorotowa
- Stowarzyszenie "Zrzeszenie Majdy-Kręsk"
- Stowarzyszenie "Stawiguda - Moja Gmina"
- Społeczno-Kulturalne Stowarzyszenie Miłośników Plusk, Południowej Warmii i Galindii Zachodniej
- Stowarzyszenie Miłośników Rusi nad Łyną
- Stowarzyszenie Przyjaciół Stawigudy
- Towarzystwo Rozwoju Gminy Stawiguda "Wspólny Dom"
- Stowarzyszenie Wspierania Inicjatyw Lokalnych "Tomaszkowo".

### 5.2.1. Zabytki nieruchome i propozycje do ujęcia w ewidencji gminnej

Gmina Stawiguda posiada liczne i wartościowe zabytki (169 obiektów ujętych w GEZ), w tym obiekty wpisane do rejestru zabytków i podlegające wraz z najbliższym otoczeniem ścisłej ochronie prawnej. Do najcenniejszych zabytków należą głównie kościoły, kapliczki, budynki drewniane, parki oraz cmentarze. Prawie w każdej wsi znajduje się historyczny układ urbanistyczny jako element krajobrazu kulturowego. Poza tym na terenie gminy znajduje się kilkadziesiąt obiektów nieruchomych, które posiadają zabytkowy charakter. W gminie

---

<sup>10</sup>Strategia Rozwoju Gminy Stawiguda na lata 2015 - 2025

dominuje zabudowa z początku XX wieku i znajduje się przy głównych ulicach miejscowości. Ich stan zachowania jest w większości dobry. Na terenach wiejskich spotykamy również zabudowę zagrodową, pałacową i folwarczną, której stan w większości przypadków można określić jako dobry, ze wskazaniem na konieczność remontu niektórych obiektów.

Wiele budynków pochodzących z początku XX wieku ma zmienioną częściowo elewację w wyniku ocieplenia lub przebudowy obiektu. Poza tym występują założenia dworsko-parkowe w gorszym stanie zachowania, budowle przemysłowe. Stan tych obiektów ewidencyjnych można określić jako średni. Najlepiej zachowane są kościoły i kapliczki. **Wykaz obiektów zabytkowych wpisanych do Gminnej Ewidencji Zabytków przedstawiono na załączniku nr 1 do Programu.** Wśród obiektów nieruchomości ujętych w GEZ dominują budynki mieszkalne i gospodarcze, które w większości stanowią własność prywatną. Istniejący zbiór kart GEZ dla obiektów nieruchomości z terenu gminy poddano analizie pod względem stanu zachowania i istniejącej dokumentacji WKZ. W efekcie analizy jakościowej obiektów dokonanej w 2019 roku stwierdzono, że należy rozważyć redukcję obiektów ujętych w GEZ, tj. zabytków nieruchomości.

#### **Analiza istniejącej zabudowy (struktura sieci osadniczej)<sup>11</sup>**

Gminę Stawiguda charakteryzuje niejednorodne rozmieszczenie sieci osadniczej wynikające z uwarunkowań środowiskowych, przede wszystkim ze znacznego udziału gruntów leśnych, gruntów rolnych i wód powierzchniowych oraz obszarów objętych prawną ochroną. Miejscowość Stawiguda jako ośrodek administracyjny pełni znaczącą rolę w strukturze sieci osadniczej. Pierwotnie oś układu zabudowy stanowiły dwie drogi (ulicówka) tworzące w miejscu przecięcia rodzaju placu, który stanowił miejsce centralne miejscowości. Z czasem układ ulic przekształcił się w wielodrożnicę. Część północna gminy to obszar silnego oddziaływania miasta Olsztyna. Dotyczy to zwłaszcza terenów gminy graniczących z miastem (Bartąg, Jaroty, Bartązek), gdzie widoczny jest rozwój urbanistyczny wynikający również z polityki przestrzennej miasta Olsztyna. W centralnej części gminy spotykamy osadnictwo wiejskie (historyczne) współistniejące z nowym osadnictwem mieszkaniowym. Część południowa gminy posiada i rozwija zabudowę o charakterze turystycznym obok zabudowy mieszkaniowej o charakterze rezydencjalnym zlokalizowanej we wsiach: Pluski, Zielonowo oraz Rybakach.

#### **Zabudowa występująca na terenie gminy Stawiguda**

Do niedawna przeważającym typem zabudowy w gminie Stawiguda była zabudowa wiejska związana z prowadzeniem gospodarstwa rolnego oraz zabudowa mieszkaniowa i usługowa lokalizowana w ramach zwartej zabudowy oraz w sposób charakterystyczny dla terenów Warmii w postaci osadnictwa kolonijnego i w postaci śladów tzw. osadnictwa spontanicznego (np. osad leśnych). Zabudowa siedliskowa związana z produkcją rolniczą tworzona była wokół prostokątnego lub kwadratowego podwórza o znacznej powierzchni.

---

<sup>11</sup>Studium uwarunkowań i kierunków zagospodarowania przestrzennego gminy Stawiguda [...]

Uzupełnieniem zabudowy wiejskiej w części wsi stanowią budynki po dawnych państwowych gospodarstwach rolnych (Rybaki, Gągławki, Tomaszkowo, Bartąg). W niektórych wsiach bezpośrednio z zabudową mieszkaniową sąsiaduje zabudowa hodowlana (np. Gryżliny).

### **Układy ruralistyczne**

Dominującą formą ruralistyczną w osadnictwie gminy Stawiguda były wsie typu ulicówki oraz towarzysząca zabudowa kolonijna. Układy urbanistyczne w wyniku rozbudowy przekształciły się w układy wielodrożne, a także szeregowki nadbrzeżne budowane wzdłuż linii brzegowej jeziora. Do przykładów rozwiązań typu ulicówka należy wieś Bartąg i Dorotowo, szeregowki nadbrzeżnej wieś Pluski i Wymój, a wielodrożnicy Stawiguda oraz Tomaszkowo. Wymienione wyżej typy wsi charakteryzowały się zwartością i regularnością zabudowy. Składały się z 20-40 gospodarstw.

Obecnie liczne układy ulicowe i szeregowe przekształciły się w układy wielodrożnicowe, przypominając sposobem rozplanowania bardziej zabudowę osiedli miejskich niż zabudowę typową na obszarach wiejskich. Z czasem pomiędzy zabudową zagrodową pojawiła się zabudowa o innej funkcji: mieszkaniowa, turystyczna (letniskowa) i usługowa, a układ ulicowy (rzędowy) przekształcił się w układ wielodrożny. Charakterystyczną cechą zabudowy warmińskiej jest zabudowa kolonijna. Siedliska w formie zbliżonej do prostokąta lub kwadratu są lokowane pośród gruntów rolnych na stosunkowo dużych areałach. Charakterystyczne dla tego układu jest to, że do każdego gospodarstwa prowadziła oddzielna droga dojazdowa z drogi głównej i nie stosowano linii zabudowy. Układy kolonijne są widoczne w zabudowie wsi Dorotowo i Tomaszkowo. W pozostałych wsiach zostały wchłonięte przez rozwijającą się zabudowę (np. w Gryżlinach). Charakterystyczną cechą układów ruralistycznych w gminie Stawiguda jest zabudowa położona wzdłuż brzegów jezior i rzeki, które stanowią naturalną barierę rozwoju miejscowości.

W gminie Stawiguda można wyróżnić dwa typy zagród - układzie kalenicowym i układzie szczytowym. W pierwszym typie, który charakteryzuje się prostokątną działką zorientowaną w stosunku do drogi dłuższym bokiem, budynek mieszkalny zlokalizowany jest z przodu działki, równoległe do drogi. Znajdują się tu jeden, dwa lub trzy budynki gospodarcze, które w poszczególnych wariantach zmieniają swoje położenie względem budynku mieszkalnego. W układzie szczytowym działki o kształcie prostokąta, dłuższym ramieniem przylegają do drogi. Budynek mieszkalny zlokalizowany z przodu działki, prostopadle do drogi. Występują tu, podobnie jak w typie pierwszym, jeden lub dwa budynki gospodarcze, które w poszczególnych wariantach zmieniają swoje położenie względem budynku mieszkalnego. Materiałem budulcowym przy zabudowie zagrodowej była cegła, kamienie i drewno oraz dachówka ceramiczna jako pokrycie dachów.

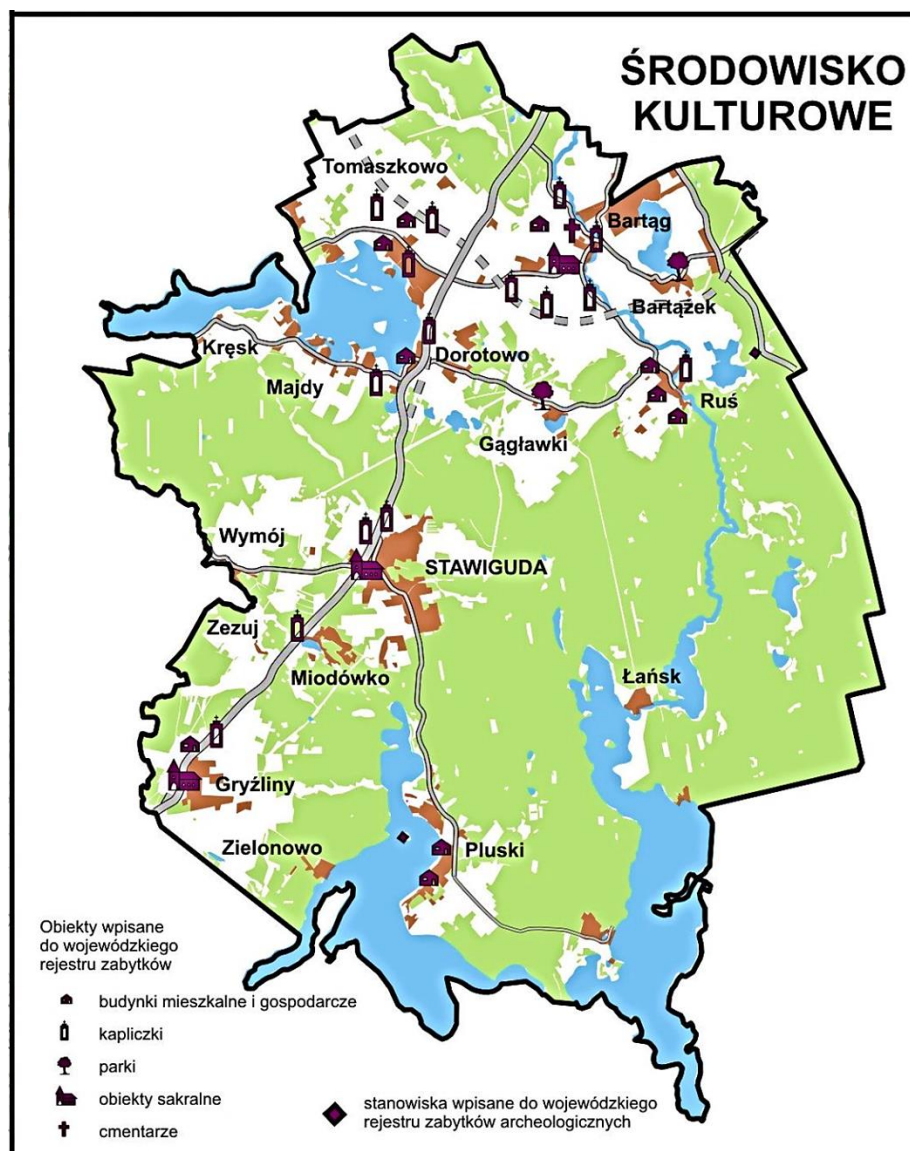
Na terenie gminy występują pozostałości zabudowy dawnych państwowych gospodarstw rolnych. Najczęściej w postaci niewielkich osiedli bloków wielorodzinnych. Problemem w przypadku takich rozwiązań jest duże zużycie techniczne budynków oraz rozwiązania architektoniczne niedostosowane do krajobrazu wiejskiego. Przykładem jest zabudowa we wsi Rybaki, Gągławki, Stawiguda (osiedle pracowników leśnych) oraz Bartążek.

### **Aktualny stan zasobu kulturowego gminy Stawiguda podlegający ochronie**

Z punktu widzenia ochrony zabytków architektury zwrócić należy uwagę przede wszystkim na czytelność zachowanych układów ruralistycznych oraz występowanie licznych zabytkowych zespołów całych zagród i pojedynczych budynków. W najlepszym stanie znajdują się prywatne budynki mieszkalne i zagrody oraz kościoły. Z ciekawszych obiektów należy wymienić zachowane obiekty architektury drewnianej, w tym kościół w Gryźlinach i jedną z chałup znajdujących na początku miejscowości, jak również dwie chałupy drewniane w Tomaszkowie. Zabytkowe obiekty znajdujące się w rękach prywatnych ulegają często modernizacji lub przebudowie. W większości przypadków są to inwestycje zachowujące wartości kulturowe danego obiektu. Istotnym i ważnym elementem krajobrazu na terenie gminy Stawiguda są kapliczki i krzyże przydrożne, które są pielęgnowane i znajdują się w bardzo dobrym stanie.

W gorszym stanie znajdują się wymienione w rejestrze parki podworskie w Gągławkach i Bartążku, które przez długi czas znajdowały się na dawnych terenach po byłym PGR i wymagają sukcesywnych prac pielęgnacyjnych (działania są już wykonywane).

Generalnie jakość przestrzeni krajobrazu kulturowego na obszarze gminy Stawiguda można określić jako dobrą. W części miejscowości układy przestrzenne zostały zniekształcone powojenną zabudową (Stawiguda, Dorotowo, Gągławki, Bartążek), ale jednocześnie wiele z nich może być przykładem harmonijnego rozwoju wynikającego ze zmiany funkcji danej miejscowości z typowo rolniczej, na mieszkalną i rekreacyjną (np. Stawiguda).



Źródło: Studium [...] gminy Stawiguda

W granicach administracyjnych gminy można wyodrębnić kilka obszarów stanowiących istotną wartość przestrzenną. Należą do nich:

- założenia ruralistyczne w większych miejscowościach: Gryżlinach, Pluskach, Dorotowie, Stawigudzie, Tomaszkowie, Bartągu i Rusi gdzie na szczególną uwagę zasługuje Bartąg i Gryżliny, w których sylwetka kościoła stanowi harmonijną dominantę krajobrazową i wymaga ochrony ze względu na ekspozycję krajobrazową, założenia ruralistyczne w miejscowościach mniejszych tj.: Miodówku, Wymoju, Zezuju i Zielonowie ze względu na dobrze zachowany charakter zabudowy,
- nieliczne założenia dworsko-parkowe w Bartążku i Gąglawkach, które uległy degradacji, a z zabudowań folwarcznych pozostało niewiele, jedynie założenia parkowe świadczą o minionej świetności (założenia te zostały dodatkowo zniekształcone przez zabudowania mieszkaniowe i gospodarcze po byłym PGR), historyczna sieć drożna z licznymi przydrożnymi alejami oraz otwarciami, ciągami i punktami widokowymi, zespoły

zachowanych kapliczek przydrożnych świadczących o przynależności tych terenów do Ziemi Warmińskiej.

W Studium[...] gminy Stawiguda dokonano podziału miejscowości pod względem jakości przestrzeni kulturowej oraz stopnia jej przekształceń na trzy grupy:

**Grupa I** – zespoły ruralistyczne o wysokich wartościach kulturowych z bardzo dobrze zachowaną tradycyjną zabudową i układem zagród, do których należą: Bartąg, Gryźliny, Tomaszkowo, Miodówko, Wymój. W miejscowościach tych wskazuje się na konieczność utrzymania zasad przebudowy i tworzenia nowej zabudowy polegających na kontynuacji tradycyjnych form zarówno w zakresie wielkości działki / zagrody / siedliska, układu zagrody, skali zabudowy, w tym proporcji budynków, nachylenia dachów oraz rodzaju materiałów.


**Grupa II** – zespoły ruralistyczne o wysokich wartościach kulturowych z elementami deformacji nową zabudową (inwestycje lat siedemdziesiątych i późniejsze), należą do nich miejscowości: Stawiguda, Pluski, Dorotowo, Ruś, Zielonowo. Wysokie wartości przestrzeni kulturowej są nadal przeważające w stosunku do nieuporządkowanej nowej zabudowy lat powojennych. Zagrożone wydają się być walory ekspozycyjne miejscowości obejmujące pierwotne założenia przestrzenne.

**Grupa III** – miejscowości lub przysiółki zniekształcone zabudową powstałą po II wojnie światowej do których należą: Majdy, Kręsk, Gągławki, Bartązek, Rybaki, Zofijówka (zabudowa po PGR, letniskowa, turystyczna i inna) powodującą znaczną deformację dawnych założeń ruralistycznych.

### 5.2.2. Zabytki nieruchome o dużym znaczeniu, w tym zabytki objęte prawnymi formami ochrony

Na terenie gminy Stawiguda znajduje się 37 obiektów zabytkowych objętych ochroną prawną poprzez wpis w rejestrze zabytków województwa warmińsko-mazurskiego, prowadzonym przez Warmińsko-Mazurskiego Wojewódzkiego Konserwatora Zabytków. W tabeli poniżej przedstawiono najważniejsze i najciekawsze obiekty zabytkowe na terenie gminy Stawiguda.

**Tabela nr 1** Najważniejsze obiekty gminy Stawiguda, w tym wpisane do rejestru zabytków





Lp.	Miejscowość/ adres	Działka geodezyjna	Obiekt/stan	Datowanie	Nr rejestru zabytków	Zdjęcie obiektu
1.	Bartąg ul. Św. Jana 1	obręb geodezyjny Bartąg, działka nr 162	kościół murowany, parafialny pw. Św. Jana Ewangelisty i Opatrzności Bożej Stan zachowania dobry.	XIV-XVIII w., 2 poł. XIV w.	<b>A-1025 z 24.07.1968 r.</b>	

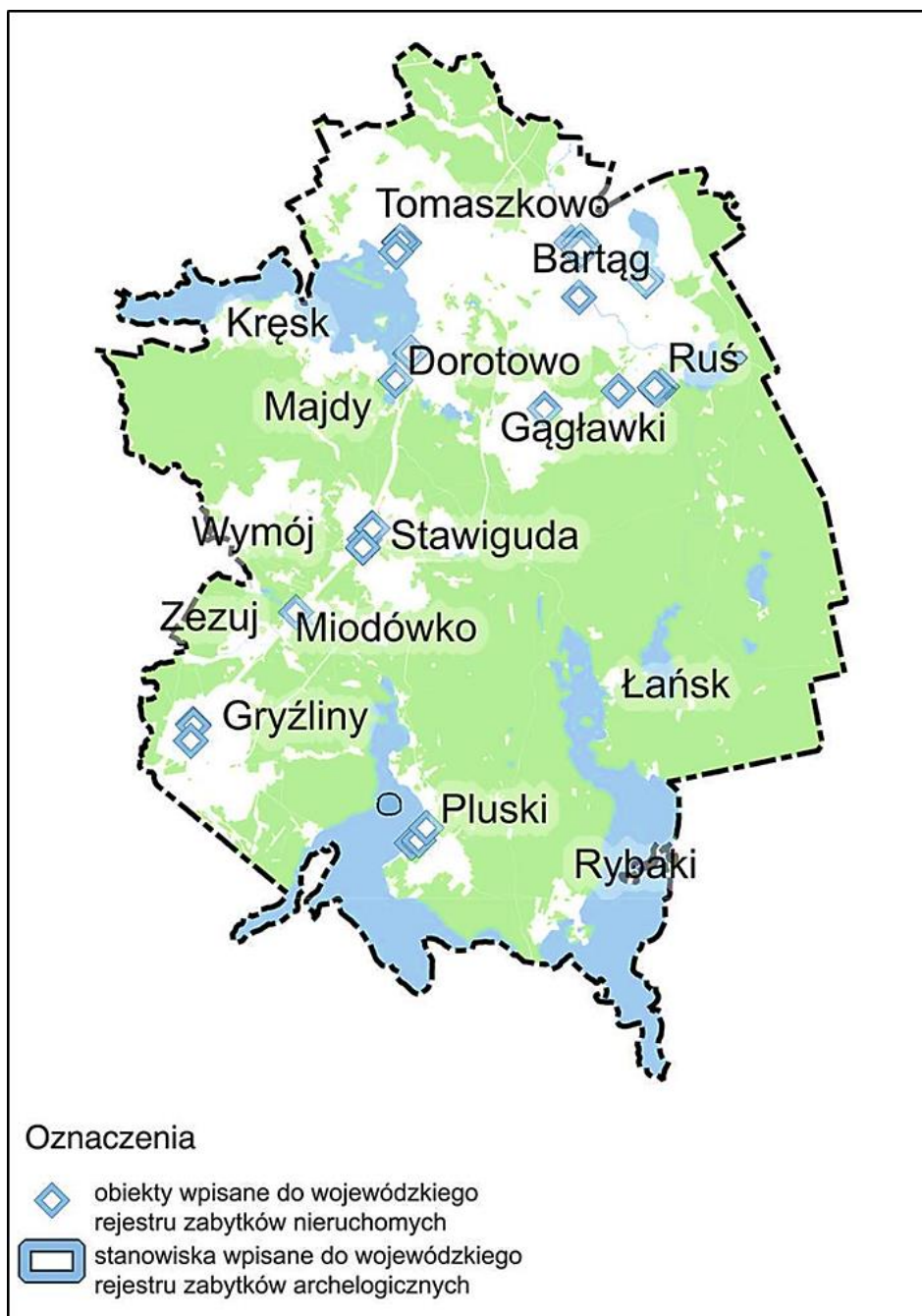
2.	Bartąg ul. Św. Jana 1	obręb geodezyjny Bartąg, działka nr 162	cmentarz przykościelny, dawny w zespole kościół parafialnego pw. Św. Jana Ewangelisty Pozostało tylko miejsce.	XIV-XVIII w.	<a href="#">A-1025 z 24.07.1968 r.</a>	
3.	Bartąg ul. Św. Jana 1	obręb geodezyjny Bartąg, działka nr 162	kapliczka murowana w zespole kościoła parafialnego pw. Św. Jana Ewangelisty Stan zachowania dobry.	1897 r.	<a href="#">A-3275 z 12.02.1992 r.</a>	
4.	Bartąg ul. Św. Jana 3	obręb geodezyjny Bartąg, dz. nr 163/12	budynek plebanii, murowany przy kościół parafialnym pw. Św. Jana Ewangelisty Stan zachowania dobry.	po 1850 r.	<a href="#">A-4410 z 25.04.2006 r.</a>	
5.	Bartąg ul. Św. Jana 3	obręb geodezyjny Bartąg, dz. nr 163/12	stajnia murowano- drewniana przy kościół parafialnym pw. Św. Jana Ewangelisty Stan zachowania średni.	1927 r.	<a href="#">A-4410 z 25.04.2006 r.</a>	
6.	Bartąg ul. Św. Jana 3	obręb geodezyjny Bartąg, dz. nr 163/12	obora murowana w zespole plebańskim przy kościele parafialnym pw. Św. Jana Ewangelisty Stan zachowania średni.	1 ćw. XX w.	<a href="#">A-4410 z 25.04.2006 r.</a>	
7.	Bartąg ul. Nad Łyną 25 (d. Bartąg 4)	obręb geodezyjny Bartąg, dz. nr 14	kapliczka przydrożna murowana  Stan zachowania bardzo dobry.	koniec XIX w.	<a href="#">A- 3272 z 12.02.1992 r.</a>	
8.	Bartąg ul. Nad Łyną 45 (d. Bartąg 11)	obręb geodezyjny Bartąg, dz. nr 20/2	kapliczka przydrożna murowana  Stan zachowania bardzo dobry.	1889 r.	<a href="#">A-4274 z 29.12.2003 r.</a>	
9.	Bartąg ul. Nad Łyną 66 (d. Bartąg 20)	obręb geodezyjny Bartąg, dz. nr 161/1	kapliczka przydrożna murowana  Stan zachowania bardzo dobry.	XIX/ XX w.	<a href="#">A-3273 z 12.02.1992 r.</a>	

10.	Bartąg ul. Św. Jana 8	obręb geodezyjny Bartąg, dz. nr 77	cmentarz rzymskokatolicki dawny, ob. parafialny Stan zachowania: cmentarz czynny.	koniec XIX w.	<a href="#">A-4265 z 24.11.2003 r.</a>	
11.	Bartąg	obręb geodezyjny Bartąg, dz. nr 230	kapliczka przydrożna murowana  Stan zachowania bardzo dobry.	4 ćw. XIX w.	<a href="#">A-3297 z 9.03.1992 r.</a>	
12.	Bartążek	obręb geodezyjny Bartąg, dz. nr 9/46	park krajobrazowy w zespole dworsko- folwarcznym  Stan zachowania: pozostałości parku	XVIII-XIX w.	<a href="#">A-1233 z 20.02.1978 r.</a>	
13.	Dorotowo 9	obręb geodezyjny Dorotowo, dz. nr 43/1	kapliczka przydrożna murowana  Stan zachowania bardzo dobry.	koniec XIX w.	<a href="#">A-3290 z 2.03.1992 r.</a>	
14.	Dorotowo	obręb geodezyjny Dorotowo, dz. nr 286/1	kapliczka przydrożna murowana  Stan zachowania dobry.	XIX/XX w.	<a href="#">A-3294 z 9.03.1992 r.</a>	
15.	Dorotowo 19	obręb geodezyjny Dorotowo, dz. nr 51	budynek mieszkalny, drewniany  Stan zachowania bardzo średni.	początek XX w.	<a href="#">A-2774 z 5.04.1989 r.</a>	
16.	Gągławki	obręb geodezyjny Gągławki, dz. nr 165/83	park krajobrazowy w zespole dworsko- folwarcznym  - pozostałości po parku	początek XIX w.	<a href="#">A-1576 z 19.10.1984 r.</a>	
17.	Gryżliny	obręb geodezyjny Gryżliny, dz. nr 94	kościół murowano- drewniany, parafialny pw. Św. Wawrzyńca i Nawiedzenia NMP Stan zachowania dobry.	XV w. , 1573 r., 1933 r.	<a href="#">A-845 z 27.03.1968 r.</a>	

18.	Gryżliny 1	obręb geodezyjny Gryżliny, dz. nr 109	kapliczka murowana przydrożna  Stan zachowania bardzo dobry.	1894 r.	<a href="#">A-3288 z 2.03.1992 r.</a>	
19.	Gryżliny 2A	obręb geodezyjny Gryżliny, dz. nr 59/25	budynek mieszkalny drewniany  Stan zachowania średni.	koniec XIX w.	<a href="#">A-2776 z 5.04.1989 r.</a>	
20.	Miodówko	obręb geodezyjny Miodówko, dz. nr 90	kapliczka murowana przydrożna  Stan zachowania bardzo dobry.	koniec XIX w.	<a href="#">A-3291 z 2.03.1992 r.</a>	
21.	Pluski ul. Jeziorna 91 (d. Pluski 11)	obręb geodezyjny Pluski, dz. nr 260	budynek mieszkalny murowany, ob. nieużytkowany wraz z trzema budynkami gospodarczymi, oborą i garażem- stan zły	koniec XIX w., 1892 r.	<a href="#">A-3821 z 11.05.1995 r.</a>	
22.	Pluski ul. Sosnowa 4 (d. Pluski 21)	obręb geodezyjny Pluski, dz. nr 236/2	budynek mieszkalny drewniany – wymaga remontu Stan zachowania zły.	połowa XIX w.	<a href="#">A-1585 z 17.04.1985 r.</a>	
23.	Pluski ul. Sportowa 35 (d. Pluski 54)	obręb geodezyjny Pluski, dz. nr 148	budynek mieszkalny drewniany - przebudowany	2 poł. XIX w.	<a href="#">A-1507 z 12.12.1983 r.</a>	
24.	Ruś	obręb geodezyjny Ruś, dz. nr 2/45	kapliczka murowana przydrożna  Stan zachowania bardzo dobry.	1887 r.	<a href="#">A-3365 z 20.05.1992 r.</a>	
25.	Ruś 29	obręb geodezyjny Ruś, dz. nr 166/12	budynek mieszkalny, szkieletowy Stan zachowania dobry.	XIX / XX w.	<a href="#">A-2778 z 5.04.1989 r.</a>	

26.	Ruś 30	obręb geodezyjny Ruś, dz. nr 166/2	budynek mieszkalny murowano-drewniany  Stan zachowania bardzo dobry.	1 poł. XIX w., rozbudowa XX w.	<b>A-2777 z</b> <b>5.04.1989 r.</b>	
27.	Ruś	obręb geodezyjny Ruś, dz. nr 9/4	młyn wodny drewniany- do remontu Stan zachowania zły.	lata 30-te XX w.	<b>A-1508 z</b> <b>12.12.1983 r.</b>	
28.	Stawiguda, ul. Jaśminowa 20	obręb geodezyjny Stawiguda, dz. nr 103	kościół murowany parafialny p.w. Św. Jakuba Apostoła  Stan zachowania bardzo dobry.	1933 r.	<b>A-4254 z</b> <b>01.02.1991r.</b>	
29.	Stawiguda, ul. Piękna	obręb geodezyjny Stawiguda, dz. nr 25/11	cmentarz przykościelny przy kaplicy ewangelickiej  Stan zachowania zły.	XIX w.	<b>A-3092 z</b> <b>19.05.2003 r.</b>	
30.	Stawiguda, ul. Piękna	obręb geodezyjny Stawiguda, dz. nr 25/11	kaplica murowana – do remontu Stan zachowania zły.	1897 r.	<b>A-3092 z</b> <b>1.02.1991 r.</b>	
31.	Stawiguda, ul. Sokoła 46 (d. Stawiguda 163)	obręb geodezyjny Stawiguda, dz. nr 769/5	budynek mieszkalny drewniany  Stan zachowania średni.	początek XX w.	<b>A-3104 z</b> <b>27.02.1991 r.</b>	
32.	Stawiguda, ul. Warszawska	obręb geodezyjny Stawiguda, dz. nr 14/4	kapliczka murowana przydrożna  Stan zachowania bardzo dobry.	1893 r.	<b>A-3284 z</b> <b>2.03.1992 r.</b>	
33.	Tomaszkowo, ul. Łabędzia 21	obręb geodezyjny Tomaszkowo, dz. nr 114/1	kapliczka murowana przydrożna  Stan zachowania bardzo dobry.	1924 r.	<b>A-3287 z</b> <b>2.03.1992 r.</b>	

34.	Tomaszkowo, ul. Łabędzia 61 (d. Tomaszkowo 26)	obręb geodezyjny Tomaszkowo, dz. nr 64/4	budynek mieszkalny drewniany  Stan zachowania średni.	po 1920 r.	<a href="#">A-2775 z 5.04.1989 r.</a>	
35.	Tomaszkowo, ul. Łabędzia 63 (d. Tomaszkowo 27)	obręb geodezyjny Tomaszkowo, dz. nr 61/11	budynek mieszkalny drewniany  Stan zachowania dobry.	koniec XIX w.	<a href="#">A-2780 z 5.04.1989 r.</a>	
36.	Tomaszkowo, ul. Łabędzia 63	obręb geodezyjny Tomaszkowo, dz. nr 61/11	kapliczka murowana przydrożna  Stan zachowania bardzo dobry.	koniec XIX w.	<a href="#">A-3292 z 2.03.1992 r.</a>	
37.	Tomaszkowo ul. Wulpińska	obręb geod. Tomaszkowo dz. nr 24/2	kapliczka murowana przydrożna Stan zachowania bardzo dobry.	koniec XIX w.	<a href="#">A-3289 z 2.03.1992 r.</a>	



Źródło: Studium [...] gminy Stawiguda

W celu ochrony dziedzictwa gminy należy rozważyć wprowadzenie w miejscowych planach stref ochrony konserwatorskiej (krajobrazu kulturowego) obejmujących wartościowe historycznie zespoły zabudowy i zieleni.

#### Zagrożenia środowiska kulturowego

Podstawowym zagrożeniem jest niedostosowanie istniejącego zasobu do dzisiejszych wzorców kulturowych i cywilizacyjno-technicznych. Brak jest ekonomicznego i funkcjonalnego uzasadnienia do eksploatacji wielu obiektów gospodarczych i produkcyjnych. Brak też środków u właścicieli na remonty generalne, a nawet bieżące, co przy niedostatku lokalnych warsztatów rzemieślniczych, znających tradycyjne technologie

budowlane utrudnia możliwie tanie utrzymanie budynków. Zagrożeniem jest ekspansywna reklama nowoczesnych materiałów i detalu budowlanego, którego użycie dewaloryzuje skromne i jednorodne kompozycje zabudowy oraz może prowadzić do pogorszenia stanu technicznego obiektów. Do czynników bezpośrednio zagrażających estetyce zabudowy należą współczesne metody modernizacji i adaptacji polegające na:

- powiększaniu i wymianie okien oraz powiększaniu wrót i wymiana ich stolarki z naruszeniem zasad pierwotnych podziałów i kompozycji na elewacji,
- ocieplaniu budynków i związaną z tym likwidacją wystroju ceglanego i tynkowego, a w przypadku konstrukcji szkieletowej przyspieszanie jej destrukcji biologicznej,
- wymianie pokryć dachowych i upraszczaniu geometrii dachów,
- adaptacjach zabudowy gospodarczej, bez profesjonalnych opracowań projektowych,
- fragmentarycznym tynkowaniu i malowaniu elewacji,
- montażu anten satelitarnych na eksponowanych elewacjach.

Zagrożone są również zespoły zabytkowej zieleni. Dla licznych jeszcze obsadzeń dróg starodrzewiem, zagrożeniem jest brak regularnej pielęgnacji i planowego uzupełniania ubytków. Dotyczy to także niektórych parków, które wymagają prac porządkowych i pielęgnacyjnych. Również ewangelickie cmentarze zabytkowe wymagają podobnych działań. Tylko kilka z nich posiada fragmentarycznie zachowane ogrodzenia. Zachowane krzyże, nagrobki i mogiły czy dość powszechnie występujące pomniki ofiar I wojny światowej są częściowo zdewastowane, a czytelność pierwotnego układu kompozycyjnego cmentarzy nie jest już widoczna.

### **Zasady obiektów ujętych w GEZ**

#### **Obiekty wpisane do rejestru zabytków:**

- forma architektoniczna obiektu we wszystkich jej elementach (wysokość, forma dachu, kompozycja elewacji wraz z detalem architektonicznym i stolarką,, materiał budowlany),
- funkcja obiektu, której ewentualna zmiana wymaga zgody Wojewódzkiego Konserwatora Zabytków.
- trwałe zachowanie obiektu wpisanego do rejestru zabytków,
- utrzymanie otoczenia obiektu zabytkowego zgodnie z historycznym zagospodarowaniem (np. cmentarza w otoczeniu kościoła),
- uzgadnianie z Wojewódzkim Konserwatorem Zabytków wszelkich zmian w obiekcie,
- prowadzenie wszelkich inwestycji jedynie za zgodą Wojewódzkiego Konserwatora Zabytków.

#### **Pozostałe obiekty ujęte w GEZ:**

##### Ochronie podlega:

- zasadnicza forma architektoniczna obiektu (gabaryty wysokościowe, forma dachu, kompozycja elewacji).

##### Warunki ochrony:

- utrzymanie tradycyjnej kompozycji architektonicznej obiektu,

- opiniowanie przez Wojewódzkiego Konserwatora Zabytków działań mających wpływ na wygląd obiektu,
- opracowanie dokumentacji konserwatorskiej obiektu w przypadku jego rozbiórki.

Wszelkie prace poszukiwawcze wymagają indywidualnego zezwolenia organu ds. ochrony zabytków, a znaleziska zgodnie z prawem stanowią własność Skarbu Państwa, które na podstawie decyzji Warmińsko-mazurskiego Wojewódzkiego Konserwatora Zabytków mogą być przekazywane wyłącznie muzeom i instytucjom wyspecjalizowanym w ochronie dóbr kultury.

### 5.2.3. Zabytki ruchome

Zabytki ruchome to głównie wyposażenie kościołów. Jest to zbiór otwarty. Lista zbiorcza zamknięta zabytków ruchomych nie istnieje.

### 5.2.4. Zabytki archeologiczne

Na obszarze gminy Stawiguda zostało zewidencjonowanych dane WKZ) około 200 stanowisk archeologicznych (w tym 23 bez wskazanej dokładnej lokalizacji) , wśród których 3 (1 wpis do rejestru dotyczy 2 stanowisk) wpisano do rejestru zabytków. **Wykaz stanowisk archeologicznych wpisanych do Gminnej Ewidencji Zabytków przedstawiono na załączniku nr 2 do Programu.** Rozmieszczenie tych stanowisk na obszarze gminy jest zróżnicowane tak samo jak zróżnicowana jest ich funkcja. Ogólnie teren gminy Stawiguda podzielony jest na 11 obszarów AZP. Wśród zlokalizowanych stanowisk archeologicznych, najwcześniejsze pochodzą z epoki kamiennej aż do średniowiecza.

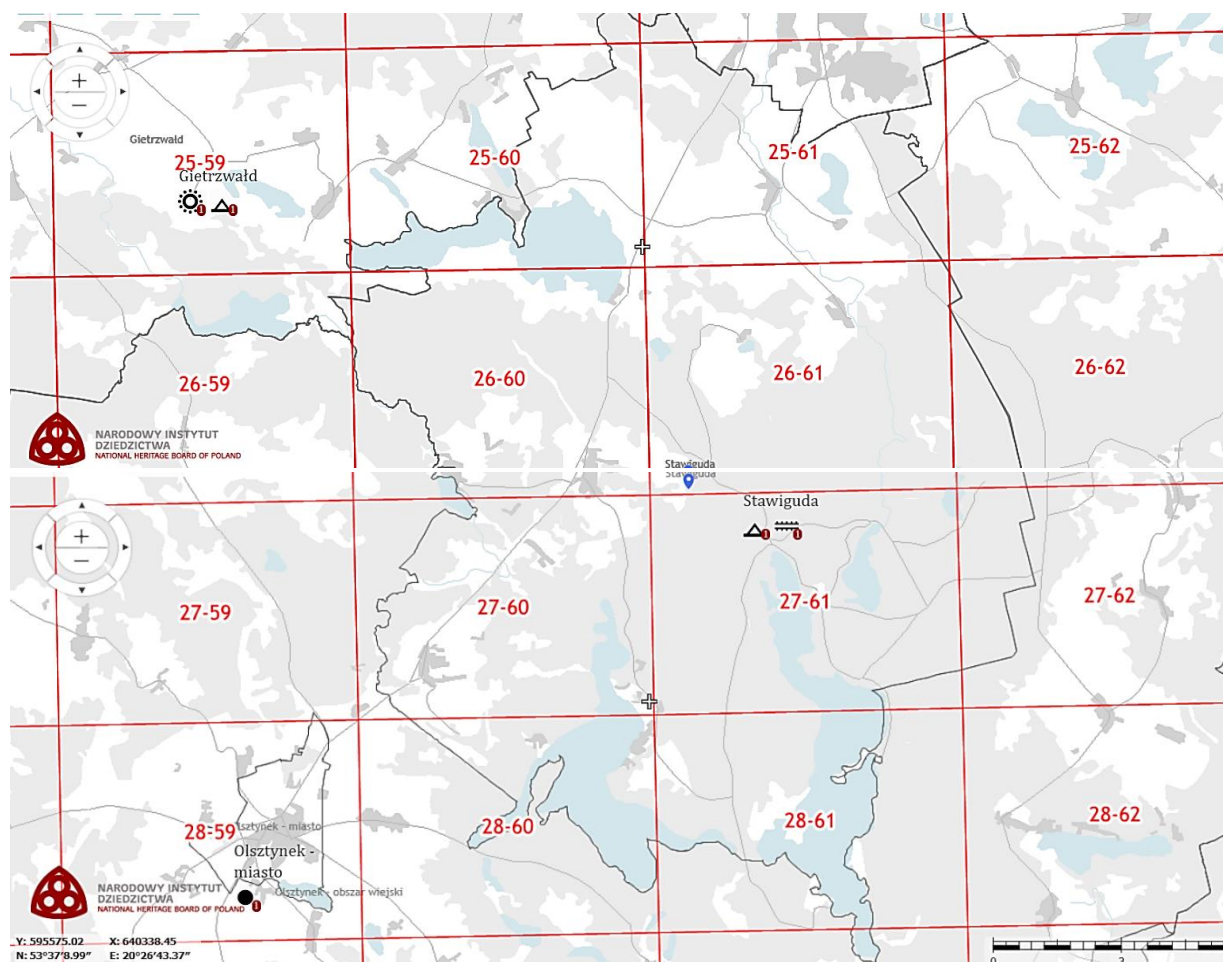
Wskazać należy, że organem prawnej ochrony dziedzictwa kulturowego na terenie Województwa Warmińsko-mazurskiego jest Wojewoda działający przy pomocy Wojewódzkiego Urzędu Ochrony Zabytków w Olsztynie. Natomiast na terenie gminy Wójt. Ochrona dziedzictwa archeologicznego na terenie gminy polega na utrzymaniu i wyeksponowaniu zachowanych zasobów, przede wszystkim układu, bądź pojedynczych relikwów osadnictwa prehistorycznego i średniowiecznego. Celem tej ochrony jest m.in. zachowanie wartościowych stanowisk archeologicznych poprzez np. stworzenie ewidencji gminnej stanowisk archeologicznych, sporządzenie miejscowego planu zagospodarowania przestrzennego, zawierającego strefy ochrony konserwatorskiej na terenach których stwierdzono w ramach badań AZP ślady dawnego osadnictwa.

Poza stanowiskami wpisanymi do rejestru zabytków na terenie gminy Stawiguda występują ważne stanowiska archeologiczne płaskie zajmujące duży obszar. Należą do nich zewidencjonowane cmentarzyska płaskie w pobliżu miejscowości: Ruś, Gągławki, Stawiguda, Tomaszkowo, Bartąg, Wymój, Dorotowo. Najwięcej stanowisk występujących na terenie gminy Stawiguda to stanowiska płaskie punktowe – świadczące o pochodzeniu form osadnictwa na tym terenie, jednakże ze względu na swój punkowy wymiar (zwykle są to przedmioty lub kilka przedmiotów odnalezionych w jednym miejscu). Ślady osad pochodzących z okresu wczesnego średniowiecza, a nawet starszych okresów odkryto

w pobliżu następujących miejscowości: Bartąg, Bartążek, Wymój, Gryżliny, Dorotowo, Majdy, Stawiguda, Ruś, Tomaszkowo.

Wśród 200 stanowisk archeologicznych przeważają ślady i punkty osadnicze datowane na epokę od kamiennej po czasy średniowiecza i wczesnohistoryczne.

### Podział terenu Gminy Stawiguda na obszary AZP



Podział gminy Stawiguda na obszary AZP, Źródło: <https://mapy.zabytek.gov.pl/nid>

Stanowiska archeologiczne posiadające karty KEZAL zostały objęte gminną ewidencją zabytków, ponadto objęte są strefami ochrony konserwatorskiej. Obejmuje to szczególnie:

- stanowiska archeologiczne wpisane do rejestru zabytków
- zewidencjonowane stanowiska archeologiczne ujęte w wojewódzkiej ewidencji zabytków,
- pradziejowe, średniowieczne i nowożytne nawarstwienia kulturowe w strefach ochrony zabytkowych układów ruralistycznych oraz w obrębie zabytków architektury, cmentarzy i zabytkowej zieleni na terenie gminy.

W granicach gminy znajdują się dwa zabytki archeologiczne wpisane do wojewódzkiego rejestru zabytków archeologicznych:

- 1) stanowisko **C-246**

2) stanowisko C-280

**Tabela nr 2 Stanowiska archeologiczne o najwyższym znaczeniu z terenu gminy**

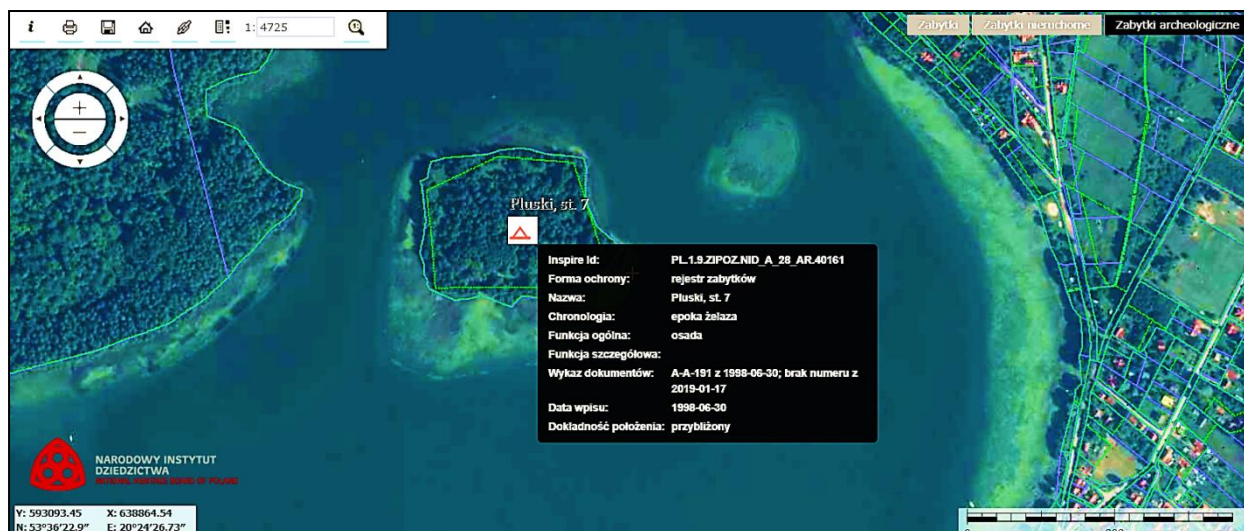
Lp.	Miejsce	Nr AZP	Rodzaj stanowiska	Chronologia	Stan ./M	Stan./AZP	Nr działki geodezyjnej	Rejestr zabytków
1	Pluski	27-60	1. osada	1. wczesna epoka żelaza	VII	1	337 (część na AZP 28-60)	C-246 z dnia 30.06.1998 r.
2	Bartąg	26-61	1. wał ziemny, 2. ślad osadnictwa	1. wczesne średniowiecze, 2. nowożytność	XXIX	4	3031, 3030/2, 3039/2	C-280 z dnia 12.02.2009 r.
3	Bartąg	26-61	1. wał ziemny, 2. ślad osadnictwa	1. wczesne średniowiecze, 2. nowożytność	XXX	5	3031	C-280 z dnia 12.02.2009 r.



Źródło: Studium [...] gminy Stawiguda

### Lokalizacja stanowisk archeologicznych wpisanych do rejestru zabytków na terenie Gminy Stawiguda według danych NID

Stanowisko **C-246** (VII – AZP 27- 60/1) - osada z wczesnej epoki żelaza na wyspie na jeziorze Pluszne w północnej części jeziora, w okolicach miejscowości Pluski (decyzja z dnia 30 czerwca 1998r.)



### Pluski stanowisko 7

Mapy źródło: <https://mapy.zabytek.gov.pl/nid>

Stanowisko **C-280** (XXIX – AZP 26 -61/4) - dwa wały wczesnośredniowieczne zlokalizowane w obrębie Bartąg, tworzące jedną formę obronną wraz z otoczeniem, obecnie porośnięte lasem (decyzja z dnia 12 lutego 2009r.).



### Bartąg stanowisko 19

Mapy źródło: <https://mapy.zabytek.gov.pl/nid>

### Zagrożenie środowiska archeologicznego.

Z pewnością czynnikiem hamującym dla lepszego poznania pozostałości archeologicznych było zamknięcie terenu gminy z powodu istnienia poligonu zarządzanego przez wojska radzieckie. Zagrożeniem dzisiaj jest raczej brak właściwych wzorców kulturowych i technicznych. Brak jest ekonomicznego i funkcjonalnego uzasadnienia do ochrony stanowisk archeologicznych. Rozwijająca się gmina w Stawiguda wpływa na krajobraz i warunki życia mieszkańców gminy. Każdy jednak proces inwestycyjny z ingerencją w grunt stanowi zagrożenie dla stanowisk archeologicznych.

W coraz większym stopniu zagrożeniem dla krajobrazu archeologicznego są także dokonywane podziały terenów rolnych, powstawanie nowej wiejskiej zabudowy czy, w przypadku obszarów rolniczych, wykonywanie głębokiej orki. Inaczej wygląda sytuacja na obszarach zalesionych, gdzie prowadzona prawidłowo gospodarka leśna nie wpływa tak niszcząco na zachowanie stanowisk archeologicznych. Proces rozwoju jest zjawiskiem pozytywnym i nie można go zatrzymać. Można jednak prowadzić go z poszanowaniem zasad ochrony dziedzictwa, także archeologicznego.

Biorąc pod uwagę intensywność osadniczą na obszarze gminy począwszy od okresu schyłkowego paleolitu aż po czasy intensyfikacji wczesnośredniowiecznego i średniowiecznego osadnictwa należy w sposób szczególny podejść do problematyki ochrony stanowisk archeologicznych gminy.

### 5.2.5. Analiza szans i zagrożeń

Analiza uwarunkowań wynikających z relacji gospodarczych, społecznych i stanu zagospodarowania przestrzennego pozwoliła na identyfikację najistotniejszych zagadnień, stanowiących podstawy do formułowania koncepcji rozwoju przestrzennego gminy. Elementy analizy SWOT w odniesieniu do rozwoju turystyki i ochrony dziedzictwa kulturowego gminy.

**Tabela nr 3 Analiza SWOT**

Mocne strony	Słabe strony
<ul style="list-style-type: none"> <li>- walory przyrodnicze i krajobrazowe</li> <li>- zabudowa historyczna</li> <li>- brak zjawisk agresji i zagrożeń społecznych</li> <li>- obszar chronionej przyrody i potencjał turystyczny</li> </ul>	<ul style="list-style-type: none"> <li>- niewykorzystane możliwości promocyjne (katalogi, publikacje tematyczne)</li> <li>- niewystarczająca baza gastronomiczna i noclegowa dla rozwoju turystyki lokalnej</li> <li>- spory o historię i jej przebieg, w tym różne rozumienie ciągłości kulturowej</li> </ul>
Szanse	Zagrożenia
<ul style="list-style-type: none"> <li>- wzrost atrakcyjności turystycznej gminy poprzez rozbudowę sieci szlaków i ścieżek turystycznych</li> <li>- wzrost agroturystyki i promocja istniejących obiektów najcenniejszych kulturowo</li> <li>- promocja gminy poza jej granicami</li> </ul>	<ul style="list-style-type: none"> <li>- postępująca degradacja obiektów zabytkowych</li> <li>- konflikt między dążeniem do rozwoju techniczno-ekonomicznego a wymogami ochrony obiektów zabytkowych</li> <li>- malejące zainteresowanie dziedzictwem lokalnym</li> </ul>

## 6. Założenia programowe

Gminny Program Opieki nad Zabytkami Gminy Stawiguda na lata 2021-2024 ma służyć ochronie i wykorzystaniu lokalnych zasobów dziedzictwa kulturowego. Poniżej przedstawione zostały wyniki analizy stanu zachowania najważniejszych zabytków z terenu gminy Stawiguda i w dalszej części wskazania możliwych działań do podjęcia w okresie objętym programem.

### Analiza ogólna<sup>19</sup>

Opisany powyżej stan zachowania zabytków z terenu gminy wskazuje jednocześnie możliwe tereny interwencji w tej dziedzinie. Należy jednak pamiętać, że gmina bezpośrednio może interweniować tam, gdzie jest właścicielem zabytków. W pozostałych przypadkach może stosować tylko system zachęt, promocji czy działań edukacyjnych pośrednio wpływając na

wzrost świadomości dziedzictwa materialnego i niematerialnego jako dobra lokalnego (również wspólnego). Ważnym instrumentem oddziaływania na przestrzeń zabytkową jest miejscowy plan zagospodarowania przestrzennego, który jest prawem miejscowym. Gmina może określić w nim strefy ochrony konserwatorskiej (w porozumieniu z WKZ), zakres ochrony i inne parametry związane z utrzymaniem i odtworzeniem obiektów zabytkowych. W związku z tym działanie gminy będzie wielokierunkowe, w ramach kompetencji i możliwości jest.

Główne założenia programu to:

- pozyskiwanie finansowania zewnętrznego i racjonalne wykorzystanie środków finansowych na utrzymanie krajobrazu kulturowego oraz ratowanie obiektów o szczególnych wartościach historycznych,
- wspieranie i kreowanie różnorodnych form i metod umożliwiających ochronę zabytków i opiekę nad zabytkami
- stymulowanie zasad partnerstwa oraz odpowiedzialności właścicieli obiektów o podstawowym znaczeniu dla dziedzictwa kulturowego na terenie gminy Stawiguda,
- podnoszenie walorów zabytkowych i wykorzystanie ich w promocji kultury i dla rozwoju turystyki w mieście i okolicy, a zwłaszcza jako czynnika wpływającego na rozwój gospodarczy terenu,
- poszukiwanie i wspieranie projektów związanych z kreowaniem i wdrażaniem nowych form opieki nad zabytkami i ich promocji (np. szlaki turystyczno-historyczne, ożywianie zabytków),
- włączenie kultury i dziedzictwa kulturowego w obszar interwencji i wsparcia zgodnie z zasadami planowania i wdrażania programów prorozwojowych, stosownie do oczekiwań mieszkańców gminy poprzez uznanie znaczenia dziedzictwa kulturowego w rozwoju społeczno-ekonomicznym Gminy Stawiguda.

Wspomnieć należy, że Gmina Stawiguda posiada potencjał turystyczny, który można wykorzystać do promocji gminy. Uzupełnieniem wymienionych głównych zasad ochrony prawnej obiektów i obszarów zabytkowych jest upowszechnianie informacji o wartościach historycznych, krajobrazowych i kulturowych tych obiektów. Działanie to przyczyni się do zwiększenia społecznej roli w procesie ochrony zabytków, tak bardzo istotne w przypadku małych, lokalnych społeczności.

Edukacyjny aspekt w procesie ochrony zabytków może być realizowany poprzez m.in.:

- włączenie najbardziej atrakcyjnych obiektów zabytkowych w trasy turystyczne, ścieżki i trasy edukacyjne, za pomocą oznakowania turystycznego obszaru (drogowskazy, tablice informacyjne, mapy, przewodniki),
- uwzględnianie obiektów zabytkowych w treści map, przewodników, materiałów promocyjnych gminy,
- organizacja imprez kulturalnych, sportowych, turystyczno-rekreacyjnych.

**Ochrona poszczególnych obiektów zabytkowych wiąże się z ochroną wartości kulturowych krajobrazu i przestrzeni gminy. W związku z tym w zagospodarowaniu terenów obowiązują następujące zasady:**

- zachowania i utrzymania terenów otwartej przestrzeni krajobrazu rolniczego,
- zachowania harmonijnego krajobrazu w aspekcie widoczności z perspektywy ciągów komunikacyjnych oraz punktów widokowych,
- zachowania istniejących zadrzewień śródpolnych oraz ich uzupełnianie,
- zachowania i ekspozycji krzyży i pomników przydrożnych,
- zachowania wartościowej zabudowy wiejskiej, poprzez zapewnienie ich dobrego stanu technicznego i estetycznego, a także prowadzenie prac rewitalizacyjnych, remontowych i konserwatorskich (z uwzględnieniem, jeśli to możliwe, ich wykonania w zakresie całych elementów, np. cały dach, cała elewacja itd. celem zahamowania tendencji odtwarzania częściowego i niestylowego),
- ograniczania zmian w bryle, detalach architektonicznych oraz rozmiarach obiektów,
- maksymalnego ograniczania lokalizacji wolnostojących nośników reklam w sąsiedztwie obiektów zabytkowych i w strefach ochrony konserwatorskiej, oraz reklam na obiektach zabytkowych lub ograniczenie ich do minimalnych rozmiarów.

W związku z powyższym poszczególne działania związane z ochroną zabytków i promocją gminy można ująć według poniższych priorytetów, które będą realizowane przez okres następujących 4 lat.

**Tabela nr 4 Priorytety i założenia programu (ogólnie) 2021-2024**

<b>Priorytet I: ZARZĄDZANIE DZIEDZICTWEM KULTUROWYM GMINY</b>	
<b>kierunki działań</b>	<b>zadania</b>
<p><b>Podejmowanie działań zwiększających atrakcyjność zabytków dla potrzeb społecznych, turystycznych i edukacyjnych</b></p>	<ul style="list-style-type: none"> <li>- podejmowanie starań o uzyskanie środków zewnętrznych na renowację zabytków będących własnością gminy,</li> <li>- prowadzenie prac remontowo-konserwatorskich przy obiektach zabytkowych stanowiących własność gminy,</li> <li>- wspieranie rozwoju gospodarstw agroturystycznych, oferujących wypoczynek i rozrywkę (regionalne potrawy, zwyczaje itp.) oparte na miejscowych tradycjach;</li> <li>- wspieranie kół gospodyń wiejskich promujących lokalne tradycje</li> <li>- wspieranie rozwoju inicjatyw lokalnych miejsc pamięci, ekspozycji stałych itp.</li> </ul>

<b>Priorytet II: OCHRONA KRAJOBRAZU KULTUROWEGO GMINY</b>	
<b>kierunki działań</b>	<b>zadania</b>
<b>Rozszerzenie zasobu i ochrony środowiska kulturowego gminy</b>	<ul style="list-style-type: none"> <li>- wdrażanie zapisów dokumentów programowych w odniesieniu do zabytków i krajobrazu kulturowego gminy,</li> <li>- egzekwowanie zapisów dotyczących działalności inwestycyjnej na obszarach objętych ochroną określonych w dokumentach programowych odnoszących się do zabytków (głównie w zakresie wysokości zabudowy, jej charakteru i funkcji),</li> <li>- walka z samowolami budowlanymi na obszarach objętych ochroną konserwatorską.</li> </ul>
<b>Priorytet III: PROMOCJA, EDUKACJA I DOKUMENTACJA WALORÓW DZIEDZICTWA KULTUROWEGO GMINY</b>	
<b>kierunki działań</b>	<b>zadania</b>
<b>Edukacja i popularyzacja wiedzy o regionalnym dziedzictwie kulturowym</b>	<ul style="list-style-type: none"> <li>- udostępnienie informacji o zabytkach na stronie internetowej urzędu gminy,</li> <li>- wydawanie i wspieranie działań związanych z wydawaniem publikacji (w tym folderów promocyjnych, przewodników) poświęconych problematyce dziedzictwa kulturowego gminy,</li> <li>- włączanie do szlaków turystycznych (pieszych, rowerowych) obiektów zabytkowych.</li> </ul>

**Planowane lub realizowane, ważniejsze zadania majątkowe z zakresu ochrony zabytków w okresie 2021-2024 w nawiązaniu do dokumentów programowych Gminy Stawiguda**

Program nie zakłada konkretnych kwot na określone przedsięwzięcia, ponieważ realizacja planowanych zadań uzależniona będzie od możliwości pozyskania środków finansowych własnych lub zewnętrznych w latach 2021-2024.

Jeśli chodzi o prace remontowe, będą one dotyczyły obiektów zabytkowych, wymienionych powyżej, gdzie gmina Stawiguda jest właścicielem - bez wskazywania konkretnej perspektywy czasowej (okres realizacji 4 lata). Poza bieżącymi działaniami konserwatorskimi czy adaptacyjnymi obiektów będących własnością gminy, planowane są działania promocyjne i edukacyjne.

Realizacja działań programowych skoncentrowana będzie na wykonywaniu zadań ujętych w ramach priorytetów i na rzetelnym wypełnianiu wskazań zawartych w ustawie o zagospodarowaniu przestrzennym[...], ustawie o ochronie i opiece nad zabytkami[...], ustawie prawo budowlane[...], ustawie o gospodarowaniu nieruchomościami[...] itp., dotyczących ochrony dziedzictwa kulturowego. Władze Gminy Stawiguda posiadają świadomość dziedzictwa kulturowego znajdujące się na ich terenie.

Głównym zatem celem Programu Opieki nad Zabytkami Gminy Stawiguda na lata 2021-2024 będzie zachowanie dziedzictwa kulturowego jako czynnika sprzyjającego rozwojowi turystycznemu gminy i budowaniu jedności wielokulturowej gminy. Wielu turystów niemieckich lub potomków dawnych mieszkańców odwiedza gminę Stawigudę. Niemiecka historia jest obecna na terenie gminy w formie wielu pozostałości kultury materialnej, która stała się częścią dziedzictwa gminy. Wystarczy tu wspomnieć zabudowę i obiekty o charakterze konfesyjnym (kaplicę ewangelicką przy ul. Pięknej i cmentarze poniemieckie - poza cmentarzami wojskowymi- zdewastowane w większości). Te i inne obiekty będą powoli remontowane. Efektywność tych działań uzależniona będzie w dużej mierze od współpracy z mieszkańcami i instytucjami oraz możliwości pozyskania środków zewnętrznych.

**W okresie 4 lat od uchwalenia Programu[...] podjęte będą działania polegające na utrzymaniu i ochronie wartości historycznych istniejącego dziedzictwa.**

- 1) Remont kaplicy ewangelickiej w Stawigudzie, aktualnie w trakcie działań i rewitalizacja obszaru wokół kaplicy.
- 2) Tereny dawnych cmentarzy nieużytkowanych, zwłaszcza pochówków przed 1945 rokiem, utrzymane będą jako obszary o funkcji estetyczno-kulturowej i skupiska zieleni wysokiej. Porządkowane będą tereny dawnych cmentarzy poprzez usunięcie zbędnych krzewów i samosiejek, ogrodzenie i wyrównanie terenu, wykonanie z zachowanych nagrobków symbolicznych mogił.
- 3) Uchwałą Rady Gminy zostanie wprowadzona procedura corocznego przyznawania ( na wniosek posiadacza) dotacji do remontów obiektów zabytkowych znajdujących się na terenie gminy, których gmina nie jest właścicielem.
- 4) Stopniowo rewaloryzowany będzie krajobraz miejscowości turystycznych poprzez:
  - poprawę estetyki zagospodarowania terenu,
  - tworzenie przestrzeni rekreacyjnych.
- 5) Utrzymywane będą w dobrym stanie technicznym i estetycznym budynki i budowle historyczne stanowiące własność gminy.

## 7. Instrumentarium realizacji opieki nad zabytkami

### 7.1. Instrumenty prawne

W ramach instrumentów prawnych, którymi dysponuje gmina w dziedzinie ochrony zabytków, wskazać można najważniejsze z nich: uchwalanie planów zagospodarowania i ich zmiana, ustalanie stref ochrony konserwatorskiej, wydawanie decyzji administracyjnych.

Zgodnie z Ustawą o samorządzie gminnym z dnia 8 marca 1990 roku<sup>12</sup> do zadań własnych gminy należy zaspokajanie zbiorowych potrzeb wspólnoty. W odniesieniu do problemów szeroko pojętej ochrony zabytków zadania te obejmują zagadnienia (art. 7):

- ładu przestrzennego, gospodarki nieruchomościami, ochrony środowiska i przyrody oraz gospodarki wodnej;
- edukacji publicznej;
- kultury, w tym bibliotek gminnych i innych instytucji kultury oraz ochrony zabytków i opieki nad zabytkami;
- kultury fizycznej i turystyki, w tym terenów rekreacyjnych i urządzeń sportowych, zieleni gminnej i zadrzewień;
- cmentarzy gminnych;
- utrzymania gminnych obiektów i urządzeń użyteczności publicznej oraz obiektów administracyjnych;
- promocji gminy;
- współpracy ze społecznościami lokalnymi i regionalnymi innych państw.

Kompetencje Wójta:

- wydawanie zezwoleń na usunięcie drzew lub krzewów z terenu nieruchomości na wniosek posiadacza nieruchomości (art. 83 ustawy o ochronie przyrody) z wyjątkiem nieruchomości wpisanych do rejestru zabytków;
- wydawanie decyzji w sprawach ustalenia lokalizacji inwestycji celu publicznego (art. 51 Ustawy o planowaniu i zagospodarowaniu przestrzennym);
- prowadzenie rejestru wydanych decyzji o ustaleniu lokalizacji inwestycji celu publicznego o znaczeniu powiatowym i gminnym (art. 57 ust. 2 Ustawy o planowaniu i zagospodarowaniu przestrzennym);
- wydawanie decyzji o warunkach zabudowy (art. 60 ust. 1 Ustawy o planowaniu i zagospodarowaniu przestrzennym);
- przygotowanie sprawozdania z realizacji założeń Programu opieki nad zabytkami co 2 lata.

### 7.2. Instrumenty finansowe

Gmina może współfinansować wybrane prace konserwatorskie, remontowe i archeologiczne, udzielając dotacji na finansowanie prac konserwatorskich

---

<sup>12</sup>Ustawa o samorządzie gminnym z dnia 8 marca 1990 roku [...]

i restauratorskich. W ramach pomocy merytorycznej gmina może także pomagać w wykorzystaniu programów UE przeznaczonych na zabytki w formie dofinansowań dla właścicieli i posiadaczy obiektów zabytkowych.

### **7.3. Instrumenty społeczne**

W ramach działań o charakterze społecznym, gmina prowadzi działania edukacyjne, promocyjne i współpracę z organizacjami społecznymi. Edukacja i informacja są ze sobą ściśle powiązane, ponieważ dobra i właściwa informacja wzmacnia efekt edukacji. Działające w gminie szkoły pełnią istotną rolę w edukacji młodzieży.

Do realizacji programu powołany zostanie zespół spośród pracowników Urzędu Gminy w Stawigudzie. Realizacja Gminnego programu opieki nad zabytkami podlegać będzie ocenie Rady Gminy. Wójt ma obowiązek sporządzenia co 2 lata sprawozdania z wykonania programu i przedstawienia go Radzie Gminy.

### **8. Zasady oceny realizacji programu**

Zgodnie z art. 87 Ustawy z dnia 23 lipca 2003 r. o ochronie zabytków i opiece nad zabytkami[...], obowiązek prowadzenia kontroli stanu realizacji Programu opieki nad zabytkami spoczywa na Wójcie który sporządza co 2 lata sprawozdanie z realizacji programu i przedstawia je Radzie Gminy

### **9. Źródła finansowania programu opieki nad zabytkami i realizacja**

Program ochrony zabytków Gminy Stawiguda określa pewne kierunki i cele w zakresie ochrony zabytków znajdujących się na terenie gminy. Obowiązek dbania o zabytki spoczywa na właścicielach lub użytkownikach obiektów zabytkowych.

Głównymi źródłami finansowania Gminnego Programu Opieki nad Zabytkami, tj. projektów związanych z zabytkami oraz projektów pośrednio związanych z ochroną dziedzictwa są:

1. środki z funduszy europejskich, dystrybuowane na poziomie krajowym,
2. środki z funduszy europejskich – Regionalnego Programu Operacyjnego, dystrybuowane na poziomie województwa,
3. środki z europejskich programów specjalnych, współpracy transgranicznej, itd.,
4. środki finansowe z budżetu państwa, przyznawane przez Ministra Kultury i Dziedzictwa Narodowego w ramach programów ministerialnych,
5. środki wojewódzkie (dotacje podmiotowe dla instytucji, których organizatorem jest samorząd województwa; dotacje dla innych jednostek samorządu terytorialnego; dotacje, granty, nagrody dla innych podmiotów).

Ponadto finansowanie zadań służących realizacji Programu może odbywać się z wykorzystaniem:

- dochodów własnych instytucji kultury,
- środków własnych jednostek samorządu terytorialnego (gmina, powiat),

- środków prywatnych (np.: osób fizycznych, fundacji, stowarzyszeń, ...).

**Źródła finansowania ochrony zabytków i opieki nad zabytkami w ujęciu ogólnym (przykładowe)- Tabela nr 5 Źródła finansowania**

Źródło finansowania *		Przedmiot finansowania
Budżet państwa	Wojewódzki Konserwator Zabytków(środki finansowe z budżetu państwa z części, której dysponentem jest wojewoda)	<ul style="list-style-type: none"> <li>• Prace konserwatorskie i remontowe zabytkowych obiektów na terenie województwa posiadających istotne znaczenie historyczne, artystyczne lub naukowe oraz będących w złym stanie technicznym:               <ul style="list-style-type: none"> <li>– zabytki ruchome i nieruchome; ratownicze badania archeologiczne; dokumentacja konserwatorska, ewidencyjna i archeologiczna</li> </ul> </li> </ul>
	Ministerstwo Kultury i Dziedzictwa Narodowego	<ul style="list-style-type: none"> <li>• Ochrona i zachowanie materialnego dziedzictwa kulturowego; konserwacja i zabezpieczenie obiektów muzealnych oraz konserwacja i rewaloryzacja zabytków, ochrona dziedzictwa kultury ludowej (Program Ministra Kultury i Dziedzictwa Narodowego – w ramach programu „Dziedzictwo Kulturowe”, priorytet 1. „Ochrona zabytków”, priorytet 2. „Rozwój instytucji muzealnych” oraz priorytet 5. „Ochrona dziedzictwa kultury ludowej”)</li> <li>• Inwestycje w infrastrukturę kultury (Program Ministra Kultury i Dziedzictwa Narodowego – w ramach programu „Rozwój infrastruktury kultury”) Zachowanie, waloryzacja i ochrona dziedzictwa kulturowego w ramach Mecenatu Państwa</li> <li>• Ochrona zabytków i opieka nad zabytkami (dotacje celowe przeznaczone na finansowanie lub dofinansowanie zadań z zakresu administracji rządowej i innych zadań oraz na finansowanie lub dofinansowanie prac remontowych i konserwatorskich obiektów zabytkowych jednostkom należącym i nie należącym do sektora finansów publicznych). Dotacje podmiotowe dla narodowych instytucji</li> <li>• Inne</li> </ul>
	Ministerstwo Środowiska – państwowe jednostki budżetowe – Parki Narodowe	<ul style="list-style-type: none"> <li>• Wydatki bieżące i inwestycyjne na utrzymanie Parków Narodowych wraz z muzeami przyrodniczym</li> <li>• Wydatki na ochronę krajobrazu kulturowego</li> </ul>
Jednostki samorządu terytorialnego (gminy i powiaty)	<ul style="list-style-type: none"> <li>• Ochrona i konserwacja zabytków (wydatki gmin, wydatki powiatów)</li> <li>• Dotacje na działalność bieżącą i inwestycyjną dla instytucji kultury, w tym muzeów</li> </ul>	
Fundusze Unii Europejskiej	W zależności od programu	

Fundusz Rolny	<p>Program Rozwoju Obszarów Wiejskich</p> <p>W ramach działania wspierane będą projekty z zakresu m.in.:</p> <ul style="list-style-type: none"> <li>– budowy, przebudowy, remontu lub wyposażenia obiektów (pełniących funkcje publiczne, społeczno-kulturalne, rekreacyjne i sportowe, służących promocji obszarów wiejskich, w tym propagowaniu i zachowaniu dziedzictwa historycznego, tradycji, sztuki oraz kultury)</li> <li>– budowy, remontu lub przebudowy infrastruktury związanej z rozwojem funkcji turystycznych, sportowych lub społeczno-kulturalnych;</li> <li>– odnawiania, eksponowania lub konserwacji lokalnych pomników historycznych, budynków będących zabytkami lub miejsc pamięci;</li> <li>– kultywowania tradycji społeczności lokalnej oraz tradycyjnych zawodów.</li> </ul> <p>• Priorytet 4. Leader;</p> <p>Działanie 4.1 Wdrażanie lokalnych strategii rozwoju;</p> <p>W ramach działania wspierane będą projekty z zakresu m.in.:</p> <ul style="list-style-type: none"> <li>– promocji i rozwoju lokalnej aktywności, w tym promocji lokalnej twórczości kulturalnej i artystycznej,</li> <li>z wykorzystaniem lokalnego dziedzictwa kulturowego, historycznego oraz przyrodniczego;</li> <li>– renowacja zabezpieczenia i oznakowania przydrożnych kapliczek, pomników przyrody, odkrywek geologicznych i innych miejsc i budowli charakterystycznych dla danej miejscowości i istotnych dla realizacji LSR wraz z uporządkowaniem terenu wokół tych miejsc;</li> <li>– odnawiania elewacji i dachów prywatnych budynków, ogrodzeń oraz innych obiektów charakterystycznych dla budownictwa danego regionu;</li> <li>– zakupu strojów, eksponatów i innego wyposażenia dla zespołów artystycznych, zespołów folklorystycznych oraz innych grup i zespołów kultywujących miejscowe tradycje i zwyczaje;</li> <li>– inwestycji służących utrzymaniu i kultywowaniu tradycyjnych zawodów i rzemiosła oraz inwestycji służących wspieraniu twórczości lokalnej lub ludowej.</li> </ul>
Jednostki administracyjne Kościołów i związków Wyznaniowych	<ul style="list-style-type: none"> <li>• Wydatki bieżące i inwestycyjne na utrzymanie muzeów kościelnych i związków wyznaniowych</li> </ul>
Polskie Towarzystwo Turystyczno-Krajoznawcze	<ul style="list-style-type: none"> <li>• Wydatki bieżące i inwestycyjne na utrzymanie muzeów PTTK</li> <li>• Inne wydatki (utrzymanie szlaków)</li> </ul>

\*Szczegóły poszczególnych programów dostępne w instytucjach wdrażających dany program.

## 10. Główne opracowania wykorzystane do przygotowania programu

- Narodowa Strategia Kultury na lata 2007-2013 wraz z jej uzupełnieniem
- Krajowy Program Opieki nad Zabytkami
- Strategia Rozwoju Województwa Warmińsko-mazurskiego
- Plan Zagospodarowania Przestrzennego Województwa Warmińsko-mazurskiego
- Wojewódzki Program Opieki nad Zabytkami
- Studium Uwarunkowań i Kierunków Zagospodarowania Przestrzennego Gminy Stawiguda
- Plany zagospodarowania przestrzennego Gminy Stawiguda
- Plany Odnowy Miejscowości gminy
- Artykuły i opracowania naukowe dotyczące Stawigudy- różne.

### Spis tabel nr - strona:

**Tabela nr 1** Najważniejsze obiekty gminy Stawiguda, w tym wpisane do rejestru zabytków - 31

**Tabela nr 2** Stanowiska archeologiczne o najwyższym znaczeniu z terenu gminy - 40

**Tabela nr 3** Analiza SWOT - 45

**Tabela nr 4** Priorytety i założenia programu (ogólnie) 2021-2024 - 47

**Tabela nr 5** Źródła finansowania - 52

**Przygotowanie: Artur Michalak**

**tel. 511 840 226**

**calahim@gmail.com**

**Załącznik nr 1  
do Programu Opieki nad Zabytkami**

**WYKAZ OBIEKTÓW ZABYTKOWYCH GMINY STAWIGUDA**

(Zgodnie z Gminną Ewidencją Zabytków przyjętą Zarządzeniem nr 84/2014 Wójta Gminy Stawiguda z dnia 28.08.2014 r. ze zm.: Zarządzenie nr 30/2015 Wójta Gminy Stawiguda z dnia 23.03.2020 r., Zarządzenie nr 60/2019 Wójta Gminy Stawiguda z dnia 04.06.2019 r., Zarządzenie nr 76/2019 Wójta Gminy Stawiguda z dnia 03.07.2019 r., Zarządzenie nr 28/2021 Wójta Gminy Stawiguda z dnia 19.03.2021 r., Zarządzenie nr 29/2021 z dnia 19.03.2021 r.)

L.p.	Miejscowość	Numer geodezyjny nieruchomości	Obiekt	Datowanie	Nr rejestru zabytków	Ewid. W/G
1.	Bartąg ul. Św. Jana 1	obręb geodezyjny Bartąg, działka nr 162	kościół murowany, parafialny p.w. św. Jana Ewangelisty i Opatrzności Bożej	XIV-XVIII w.  2 połowa XIV w.	A-1025 z 24.07.1968	W
2.	Bartąg ul. Św. Jana 1	obręb geodezyjny Bartąg, działka nr 162	cmentarz przykościelny, dawny w zespole kościoła parafialnego p.w. św. Jana Ewangelisty	XIV-XVIII w.	A-1025 z 24.07.1968	W
3.	Bartąg ul. Św. Jana 1	obręb geodezyjny Bartąg, działka nr 162	kapliczka murowana w zespole kościoła parafialnego p.w. św. Jana Ewangelisty	1897 r.	A-3275 z 12.02.1992	W
4.	Bartąg ul. Św. Jana 1	obręb geodezyjny Bartąg, działka nr 162	pomnik poległych 1914-1918, murowany w zespole kościoła parafialnego p.w. św. Jana Ewangelisty	lata 20-te XX w.	---	G+
5.	Bartąg ul. Św. Jana 2	obręb geodezyjny Bartąg, dz. nr 75/1	budynek mieszkalny, murowany  (dawna poczta)	początek XX w.	---	G
6.	Bartąg ul. Św. Jana 3	obręb geodezyjny Bartąg, dz. nr 163/12	budynek plebanii, murowany w zespole plebańskim przy kościele parafialnym .w. św.	po 1850 r.	A-4410 z 25.04.2006	W

			Jana Ewangelisty			
7.	Bartąg ul. Św. Jana 3	obręb geodezyjny Bartąg, dz. nr 163/12	stajnia murowano- drewniana w zespole plebańskim przy kościele parafialnym .w. św. Jana Ewangelisty	1927 r.	A-4410  25.04.2006	W
8.	Bartąg ul. Św. Jana 3	obręb geodezyjny Bartąg, dz. nr 163/12	obora murowana w zespole plebańskim przy kościele parafialnym .w. św. Jana Ewangelisty	1 ćw. XX w.	A-4410  25.04.2006	W
9.	Bartąg ul. Miętowa 68	obręb geodezyjny Bartąg, dz. nr 119/7	budynek dworca, murowany w zespole stacji kolejowej, ob. budynek mieszkalny	początek XX w.	---	G
10.	Bartąg ul. Miętowa 70	obręb geodezyjny Bartąg, dz. nr 119/6	budynek gospodarczy w zespole stacji kolejowej, ob. budynek mieszkalny	początek XX w.	---	Wyłączone z zabytków  pismo IZAR.5135.4 2.2014.uk  z 14.03.2014r.
11.	Bartąg	obręb geodezyjny Bartąg, dz. nr 119/5	wiadukt kolejowy, murowany w zespole stacji kolejowej	początek XX w.	---	G
12.	Bartąg ul. Nad Łyną 25  (d. Bartąg 4)	obręb geodezyjny Bartąg, dz. nr 14	kapliczka przydrożna murowana	koniec XIX w.	A- 3272 z 12.02.1992	W
13.	Bartąg ul. Nad Łyną 42	obręb geodezyjny Bartąg, dz. nr 69/1	budynek mieszkalny, murowany	koniec XIX w.	---	G+
14.	Bartąg ul. Nad Łyną 55 45  (d. Bartąg 11)	obręb geodezyjny Bartąg, dz. nr 20/2	kapliczka przydrożna murowana	1889 r.	A-4274 z 29.12.2003	W

<b>15.</b>	Bartał ul. Nad Łyną 55  (d. Bartał 17)	obręb geodezyjny Bartał, dz. nr 28	budynek mieszkalny, murowany	początek XX w.	---	G
<b>16.</b>	Bartał ul. Nad Łyną 66  (d. Bartał 20)	obręb geodezyjny Bartał, dz. nr 161/1	kapliczka przydrożna murowana	koniec XIX – początek XX w.	A-3273 z 12.02.1992	W
<b>17.</b>	Bartał ul. Nad Łyną 70  (d. Bartał 21)	obręb geodezyjny Bartał, dz. nr 159/1	budynek mieszkalny, murowany	koniec XIX – początek XX w.	---	G
<b>18.</b>	Bartał ul. Nad Łyną 84  (d. Bartał 26)	obręb geodezyjny Bartał, dz. nr 155/2	budynek mieszkalny, murowany	koniec XIX – początek XX w.	---	G
<b>19.</b>	Bartał ul. Nad Łyną 96  (d. Bartał 30)	obręb geodezyjny Bartał, dz. nr 150	budynek mieszkalny, murowany	koniec XIX – początek XX w.	---	G
<b>20.</b>	Bartał ul. Nad Łyną 98  (d. Bartał 32)	obręb geodezyjny Bartał, dz. nr 146	budynek mieszkalny, murowany	koniec XIX w.	---	G
<b>21.</b>	Bartał ul. Nad Łyną 98  (d. Bartał 32)	obręb geodezyjny Bartał, dz. nr 146	budynek gospodarczy murowano- drewniany	koniec XIX w.	---	G
<b>22.</b>	Bartał ul. Nad Łyną 104  (d. Bartał 49)	obręb geodezyjny Bartał, dz. nr 187	budynek gospodarczy murowano- drewniany, ob. mieszkalno- gospodarczy	koniec XIX – początek XX w.	---	G

23.	Bartał ul. Nad Łyną 111  (d. Bartał 53)	obręb geodezyjny Bartał, dz. nr 96	budynek mieszkalny, drewniany	koniec XIX – początek XX w.	---	G+
24.	Bartał ul. Nad Łyną bn	obręb geodezyjny Bartał, dz. nr 38 i 39/2	budynek straży pożarnej, murowano- drewniany	1935 r.	---	G+
25.	Bartał 87 i 88 (Owczarnia)	obręb geodezyjny Bartał, dz. nr 319/1  i 320	budynek mieszkalny (sześciórak) w zespole folwarku, ob. budynek mieszkalny	koniec XIX – początek XX w.	---	Zarządzenie nr 60/2019 Wójta Gminy Stawiguda z dnia 04.06.2019 r.  wyłącz. z zabytków  pismo IZAR. 5135.106. 2013.uk z 25.06.2013.
26.	Bartał 88 (Owczarnia)	obręb geodezyjny Bartał, dz. nr 320	budynek gospodarczy murowano- drewniany w zespole folwarku	koniec XIX – początek XX w.	---	
27.	Bartał 88 (Owczarnia)	obręb geodezyjny Bartał, dz. nr 320	stodoła drewniana w zespole folwarku	koniec XIX – początek XX w.	---	
28.	Bartał 89 (Owczarnia)	obręb geodezyjny Bartał, dz. nr 317	stodoła drewniana w zespole folwarku	koniec XIX – początek XX w.	---	
29.	Bartał 89 (Owczarnia)	obręb geodezyjny Bartał, dz. nr 317	obora murowana w zespole folwarku, ob. budynek mieszkalno- gospodarczy	koniec XIX – początek XX w.	---	
30.	Bartał ul. Św. Jana 8	obręb geodezyjny Bartał, dz. nr 77	cmentarz rzymskokatolicki dawny, ob. parafialny	koniec XIX w.	A-4265 z 24.11.2003	W
31.	Bartał - Ruś	obrębgeod.Bartał ał, dz. nr 230	kapliczka przydr. murowana	4 ćw. XIX w.	A-3297 z 9.03.1992	W

32.	Bartąg - Bartążek	obręb geodezyjny Bartąg, dz. nr 15/1 i 359	aleja przydrożna	początek XX w.	---	W
33.	Bartążek, ul. Warmiński Las 46	obręb geodezyjny Bartąg, dz. nr 9/31	dwór murowany w zespole dworsko- folwarcznym, ob. budynek mieszkalny i biurowy	4 ćw. XIX w.	---	W
34.	Bartążek, ul. Warmiński Las 44	obręb geodezyjny Bartąg, dz. nr 9/50	oficyna murowana w zespole dworsko- folwarcznym, ob. budynek mieszkalny	początek XX w.	---	W
35.	Bartążek ul. Warmiński Las	obręb geodezyjny Bartąg, dz. nr 9/13	stolarnia murowano- drewniana w zespole dworsko- folwarcznym, ob. budynek nieużytkowany	4 ćw. XIX w. – pocz. XX w.	---	W
36.	Bartążek ul. Warmiński Las 34	obręb geodezyjny Bartąg, dz. nr 9/14	stajnia murowana w zespole dworsko- folwarcznym, ob. budynek gospodarczy	4 ćw. XIX w. – pocz. XX w.	---	W
37.	Bartążek ul. Warmiński Las	obręb geodezyjny Bartąg, dz. nr 30/104	cielętnik murowano- drewniany w zespole dworsko- folwarcznym, ob. magazyn	4 ćw. XIX w. – pocz. XX w.	---	W
38.	Bartążek ul. Warmiński Las	obręb geodezyjny Bartąg, dz. nr 30/104	obora murowana w zespole dworsko- folwarcznym, ob. magazyn	4 ćw. XIX w. – pocz. XX w.	---	W
39.	Bartążek, ul. Warmiński Las 48	obręb geodezyjny Bartąg, dz. nr 9/8	budynek mieszk. robotników folwarcznych (dwojak), ob. budynek mieszkalny	4 ćw. XIX w. – pocz. XX w.	---	W
40.	Bartążek, ul. Warmiński Las	obręb geodezyjny Bartąg, dz. nr	budynek mieszk. robotników folwarcznych	4 ćw. XIX w. – pocz.	---	W

	11	30/158 i 30/159	(wielorodzinny), ob. budynek miesz.	XX w.		
41.	Bartążek, ul. Warmiński Las 13	obręb geodezyjny Bartąg, dz. nr 30/72	budynek mieszkalny robotników folwarcznych (czworak), ob. budynek mieszkalny	4 ćw. XIX w. – pocz. XX w.	---	W
42.	Bartążek, ul. Warmiński Las 15	obręb geodezyjny Bartąg, dz. nr 30/107	budynek mieszkalny robotników folwarcznych (ośmiorak), ob. budynek mieszkalny	4 ćw. XIX w. – pocz. XX w.	---	W
43.	Bartążek, ul. Warmiński Las 18	obręb geodezyjny Bartąg, dz. nr 9/22	budynek mieszkalny robotników folwarcznych (czworak), ob. budynek mieszkalny	4 ćw. XIX w. – pocz. XX w.	---	W
44.	Bartążek, ul. Warmiński Las 19	obręb geodezyjny Bartąg, dz. nr 30/105	budynek mieszkalny robotników folwarcznych (ośmiorak), ob. budynek mieszkalny	4 ćw. XIX w. – pocz. XX w.	---	W
45.	Bartążek	obręb geodezyjny Bartąg, dz. nr 9/46	park krajobrazowy w zespole dworsko-folwarcznym	XVIII-XIX w.	A-1233 z 20.02.1978	W
46.	Bartążek - Olsztyn	dz. 15/1	aleja przydrożna	początek XX w.	---	W
47.	Dorotowo 9	obręb geodezyjny Dorotowo, dz. nr 43/1	kapliczka przydrożna murowana	koniec XIX w.	A-3290 z 2.03.1992	W
48.	Dorotowo	obręb geodezyjny Dorotowo, dz. nr 286/1	kapliczka przydrożna murowana	XIX/XX w.	A-3294 z 9.03.1992	W

49.	Dorotowo (droga Olsztyn - Olsztynek)	obręb geodezyjny Dorotowo, dz. nr 300/9	kapliczka przydrożna, murowana	koniec XIX – początek XX w.	---	G+
50.	Dorotowo 10	obręb geodezyjny Dorotowo, dz. nr 93	budynek mieszkalny, murowany	koniec XIX – początek XX w.	---	G
51.	<del>Dorotowo 12</del>	<del>obręb geod. Dorotowo, dz. nr 90</del>	<del>budynek mieszkalny, murowany</del>	<del>lata 20-30- te XX w.</del>	---	Zarządzenie nr 28/2021 Wójta Gminy Stawiguda z dnia 19.03.2021 r.  wyłącz. z zabytków  pismo W-M WKZ IZAR. 5135.16.202 1.żw  z 23.02.2021
52.	Dorotowo 19	obręb geodezyjny Dorotowo, dz. nr 51	budynek mieszkalny, drewniany	początek XX w.	A-2774 z 5.04.1989	W
53.	Dorotowo	obręb geodezyjny Dorotowo, dz. nr 52/1	kapliczka z dzwonniczką, murowana	koniec XIX w.	---	G+
54.	Dorotowo 20	obręb geodezyjny Dorotowo, dz. nr 85	budynek mieszkalny, murowany	koniec XIX – początek XX w.	---	G
55.	Dorotowo 25	obręb geodezyjny Dorotowo, dz. nr 57	budynek gospodarczy, murowany	koniec XIX – początek XX w.	---	G
56.	Dorotowo 25	obręb geodezyjny Dorotowo, dz. nr 57	budynek mieszkalny, murowany	koniec XIX – początek XX w.	---	G
57.	Dorotowo 31	obręb geodezyjny Dorotowo, dz. nr	budynek mieszkalny, murowany	koniec XIX – początek XX w.	---	G

		69				
58.	Dorotowo 45	obręb geodezyjny Dorotowo, dz. nr 71	budynek gospodarczy, murowany	koniec XIX – początek XX w.	---	G+
59.	Dorotowo 72	obręb geodezyjny Dorotowo, dz. nr 39	budynek mieszkalny, murowany	lata 20-30-te XX w.	---	G
60.	Dorotowo	obręb geodezyjny Tomaszkowo, dz. nr 137 Wyspa Herta	cmentarz ewangelicki rodzinny, dawny	początek XX w.	---	W
61.	Dorotowo	obręb geodezyjny Dorotowo, dz. nr 105	cmentarz wojenny z czasów I wojny światowej	1914 – 1918 r.	---	W
62.	Gągławki 3a	obręb geodezyjny Gągławki, dz. nr 165/83	dwór murowany w zespole dworsko-folwarcznym, ob. budynek mieszkalny	początek XIX w.	---	W
63.	Gągławki	obręb geodezyjny Gągławki, dz. nr 165/71	stajnia i obora murowana w zespole dworsko-folwarcznym, ob. magazyn	początek XIX w.	---	G+
64.	Gągławki	obręb geodezyjny Gągławki, dz. nr 165/71	spichlerz murowany w zespole dworsko-folwarcznym, ob. magazyn	początek XIX w.	---	G+
65.	Gągławki	obręb geodezyjny Gągławki, dz. nr 165/71	budynek inwentarski murowany w zespole dworsko-folwarcznym, ob. warsztat	początek XIX w.	---	G+
66.	Gągławki 3	obręb geodezyjny Gągławki, dz.nr 165/86	budynek mieszkalny murowany w zespole dworsko-folwarcznym (dwojak), ob.	początek XIX w.	---	G+

			mieszkalny			
67.	Gągławki 14	obręb geodezyjny Gągławki, dz. nr 165/82	budynek mieszkalny murowany w zespole dworsko-folwarcznym (czworak), ob. mieszkalny	początek XIX w.	---	Zarządzenie nr 76/2019 Wójta Gminy Stawiguda z dnia 03.07.2019 r.
68.	Gągławki 22	obręb geodezyjny Gągławki, dz. nr 165/54 i 165/57	budynek mieszkalny murowany w zespole dworsko-folwarcznym (dwojak), ob. mieszkalny	początek XIX w.	---	G+
69.	Gągławki	obręb geodezyjny Gągławki, dz. nr 165/83	park krajobrazowy w zespole dworsko-folwarcznym	początek XIX w.	A-1576 z 19.10.1984	W
70.	Gągławki 11	obręb geodezyjny Gągławki, dz. nr 3624/1	budynek leśniczówki murowany	koniec XIX – początek XX w.	---	G
71.	Gągławki 12A	obręb geodezyjny Gągławki, dz. nr 11/1	budynek mieszkalny murowany w zespole stacji kolejowej, ob. budynek mieszkalny	koniec XIX w.	---	G
72.	Gągławki	obręb geodezyjny Gągławki, dz. nr 11/1	budynek gospod. murowany w zespole stacji kolejowej, ob. gospodarczy przydomowy	koniec XIX w.	---	G
73.	Gągławki	obręb geodezyjny Gągławki, dz. nr 11/1	budynek magazynu murowany w zespole stacji kolejowej, ob. mieszkalny	koniec XIX w.	---	G
74.	Gągławki	obręb geodezyjny Gągławki, dz. nr 11/1	wieża ciśnień murowana w zespole stacji kolejowej, ob.	koniec XIX w.	---	G

			nieużytkowana			
75.	Gągławki	obręb geodezyjny Gągławki, dz. nr 11/1	wiadukt - przepust pod torami kolejowymi, murowany	koniec XIX w.	---	G
76.	Gągławki	obręb geodezyjny Gągławki, dz. nr 3632/4	grobowiec murowany dawnych właścicieli zespołu dworsko-folwarcznego	początek XX w.	---	G+
77.	Gryżliny	obręb geodezyjny Gryżliny, dz. nr 94	kościół murowano-drewniany, parafialny p.w. św. Wawrzyńca i Nawiedzenia NMP	XV w. , 1573 r. 1933 r.	A-845 z 27.03.1968	W
78.	Gryżliny	obręb geodezyjny Gryżliny, dz. nr 94	cmentarz przykościelny z kwaterą wojenną z czasów I wojny światowej w zespole kościoła parafialnego p.w. św. Wawrzyńca i Nawiedzenia NMP	XV w.	---	W
79.	Gryżliny	obręb geodezyjny Gryżliny, dz. nr 94	kapliczka murowana w zespole kościoła parafialnego p.w. św. Wawrzyńca i Nawiedzenia NMP	koniec XIX – początek XX w.	---	W
80.	Gryżliny 27	obręb geodezyjny Gryżliny, dz. nr 26/1	plebania murowana w zespole kościoła parafialnego p.w. św. Wawrzyńca i Nawiedzenia NMP	koniec XIX – początek XX w.	---	G
81.	Gryżliny 1	obręb geodezyjny Gryżliny, dz. nr 109	kapliczka murowana przydrożna	1894	A-3288 z 2.03.1992	W
82.	Gryżliny 2A	obręb geodezyjny Gryżliny, dz. nr 59/25	budynek mieszkalny drewniany	koniec XIX w.	A-2776 z 5.04.1989	W
83.	Gryżliny 9	obręb geodezyjny	budynek mieszkalny	lata 20-te	---	W

		Gryżliny, dz. nr 111	drewniany	XX w.		
84.	Gryżliny 10	obręb geodezyjny Gryżliny, dz. nr 70/2	budynek mieszkalny drewniany	początek XX w.	---	W
85.	Gryżliny 13	obręb geodezyjny Gryżliny, dz. nr 88/3	budynek mieszkalny murowany	lata 20-30-te XX w.	---	G
86.	Gryżliny 20	obręb geodezyjny Gryżliny, dz. nr 74/4	budynek mieszkalny murowany	koniec XIX – początek XX w.	---	G
87.	Gryżliny 24	obręb geodezyjny Gryżliny, dz. nr 77/4	budynek mieszkalny murowany	koniec XIX – początek XX w.	---	G
88.	Gryżliny 26	obręb geodezyjny Gryżliny, dz. nr 78/2	budynek mieszkalny murowany	lata 20-30-te XX w.	---	G
89.	Gryżliny 28	obręb geodezyjny Gryżliny, dz. nr 79/2	budynek mieszkalny murowany	lata 20-30-te XX w.	---	G
90.	Gryżliny 30	obręb geodezyjny Gryżliny, dz. nr 80/2	budynek mieszkalny murowany	lata 20-30-te XX w.	---	G
91.	Gryżliny 42	obręb geodezyjny Gryżliny, dz. nr 83/5	budynek mieszkalny murowany	lata 20-30-te XX w.	---	W
92.	Gryżliny 48	obręb geodezyjny Gryżliny, dz. nr 106	budynek mieszkalny murowany	koniec XIX – początek XX w.	---	G+
93.	Gryżliny 56	obręb geod. Gryżliny, dz. nr 135	budynek mieszkalny murowany	koniec XIX – początek XX wieku	---	G
94.	Gryżliny 64	obręb geodezyjny Gryżliny, dz. nr	budynek murowano-drewniany w	początek XX w.	---	G

		233	zespole sierocińca, ob. budynek Domu Dziecka			
95.	Gryżliny 64	obręb geodezyjny Gryżliny, dz. nr 233	budynek murowano- drewniany w zespole sierocińca, ob. budynek Domu Dziecka	początek XX w.	---	G
96.	Gryżliny 81	obręb geodezyjny Gryżliny, dz. nr 511	budynek gospodarczy murowany w zespole stacji kolejowej, ob. mieszkalny	koniec XIX w.	---	G
97.	Gryżliny 82	obręb geodezyjny Gryżliny, dz. nr 511	budynek dworca murowany w zespole stacji kolejowej, ob. mieszkalny	koniec XIX w.	---	G
98.	Gryżliny 82	obręb geodezyjny Gryżliny, dz. nr 511	budynek gospodarczy murowany w zespole stacji kolejowej, ob. nieużytkowany	koniec XIX w.	---	G
99.	Gryżliny	obręb geodezyjny Gryżliny, dz. nr 54	cmntarz ewangelicki dawny, ob. rzymskokatolicki parafialny	1935 r.	---	W
100.	Majdy 5	obręb geodezyjny Majdy, dz. nr 124/7 i 124/8	budynek mieszkalny murowany	koniec XIX – początek XX w.	---	G
101.	Majdy 9A	obręb geodezyjny Majdy, dz. nr 19/1	budynek mieszkalny murowany	koniec XIX – początek XX w.	---	G
102.	Majdy	obręb geodezyjny Majdy, dz. nr 20/3	kapliczka z dzwonnica murowana przydrożna	koniec XIX w.	---	W
103.	Miodówko 1	obręb geodezyjny	kapliczka murowana	koniec XIX	A-3291 z	W

		Miodówko, dz. nr 12/1	przydrożna	w.	2.03.1992	
104.	Miodówko 1	obręb geodezyjny Miodówko, dz. nr 12/6	budynek szkolny murowany, ob. mieszkalny	koniec XIX – początek XX w.	---	G
105.	Miodówko 1	obręb geodezyjny Miodówko, dz. nr 12/6	budynek gospodarczy murowano-drewniany w zespole szkolnym, ob. gospodarczy przydomowy	koniec XIX – początek XX w.	---	G
106.	Miodówko 8	obręb geodezyjny Miodówko, dz. nr 148/2	kapliczka z dzwonnica murowana przydrożna	koniec XIX w.	---	G+
107.	Miodówko 12	obręb geodezyjny Miodówko, dz. nr 77	budynek mieszkalny murowany	początek XX w.	---	G
108.	Miodówko 14	obręb geodezyjny Miodówko, dz. nr 79	budynek mieszkalny murowano-drewniany	początek XX w.	---	G
109.	Miodówko 17	obręb geodezyjny Miodówko, dz. nr 84	budynek mieszkalny murowano-drewniany	początek XX w.	---	Zarządzenie nr 60/2019 Wójta Gminy Stawiguda z dnia 04.06.2019 r.
110.	Miodówko 35	obręb geodezyjny Miodówko, dz. nr 47/3	budynek mieszkalny murowany	początek XX w.	---	G
111.	Miodówko 35	obręb geodezyjny Miodówko, dz. nr 47/3	stodoła murowano-drewniana	początek XX w.	---	G
112.	Pluski ul. Jeziorna 41 (d. Pluski 48)	obręb geodezyjny Pluski, dz. nr 99	budynek mieszkalny murowany	koniec XIX – początek XX w.	---	G+
113.	Pluski	obręb geodezyjny	budynek mieszkalny	koniec XIX – początek	---	G

	ul. Jeziorna 63 (d. Pluski 31)	Pluski, dz. nr 181	murowany	XX w.		
114.	Pluski ul. Jeziorna 65 i 67 (d. Pluski 100)	obręb geodezyjny Pluski, dz. nr 182/15 i 182/16	budynek zajazdu murowany, ob. mieszkalny i częściowo nieużytkowany	1908 r.	---	G+
115.	Pluski ul. Jeziorna 81 (d. Pluski 25)	obręb geodezyjny Pluski, dz. nr 189/1	budynek mieszkalny murowany	koniec XIX – początek XX w.	---	G
116.	Pluski ul. Jeziorna 81 (d. Pluski 25)	obręb geodezyjny Pluski, dz. nr 189/1	kapliczka murowana przydrożna	koniec XIX w.	---	W
117.	Pluski ul. Jeziorna 83 (d. Pluski 104)	obręb geodezyjny Pluski, dz. nr 190	budynek mieszkalno-handlowy murowany, ob. pensjonat i restauracja	początek XX w.	---	G
118.	Pluski ul. Jeziorna 91 (d. Pluski 11)	obręb geodezyjny Pluski, dz. nr 260	budynek mieszkalny murowany, ob. nieużytkowany wraz z trzema budynkami gospodarczymi, oborą i garażem	koniec XIX w. 1892 r.	A-3821 z 11.05.1995	W
119.	Pluski ul. Jeziorna 99 (d. Pluski 9)	obręb geodezyjny Pluski, dz. nr 263	Dom Polski – budynek murowany, ob. kościół filialny p.w. św. Michała Archanioła	1928 r.	---	W
120.	Pluski ul. Sosnowa 4 (d. Pluski 21)	obręb geodezyjny Pluski, dz. nr 236/2	budynek mieszkalny drewniany	połowa XIX w.	A-1585 z 17.04.1985	W
121.	Pluski ul. Sportowa 35	obręb geodezyjny Pluski, dz. nr	budynek mieszkalny drewniany	2 połowa XIX w.	A-1507 z 12.12.1983	W

	(d. Pluski 54)	148				
122.	Ruś	obręb geodezyjny Ruś, dz. nr 2/45	kapliczka murowana przydrożna	1887 r.	A-3365 z 20.05.1992	W
123.	Ruś 7	obręb geodezyjny Ruś, dz. nr 54	budynek mieszkalny murowany	koniec XIX – początek XX w.	---	G
124.	Ruś 8	obręb geodezyjny Ruś, dz. nr 55	budynek mieszkalny murowany	koniec XIX – początek XX w.	---	G
125.	Ruś 13	obręb geodezyjny Ruś, dz. nr 246	budynek mieszkalny murowany	lata 20-30-te XX w.	---	G
126.	Ruś 17	obręb geodezyjny Ruś, dz. nr 248	budynek mieszkalny murowano-drewniany	koniec XIX w.	---	W
127.	Ruś 18	obręb geodezyjny Ruś, dz. nr 249	budynek mieszkalny murowany	koniec XIX – początek XX w.	---	G
128.	Ruś 18	obręb geodezyjny Ruś, dz. nr 249	stodoła murowano-drewniana	koniec XIX – początek XX w.	---	G
129.	Ruś 24	obręb geodezyjny Ruś, dz. nr 166/3	budynek mieszkalny murowany	koniec XIX – początek XX w.	---	G
130.	Ruś 29	obręb geodezyjny Ruś, dz. nr 166/12	budynek mieszkalny, szkieletowy	koniec XIX – początek XX w.	A-2778 z 5.04.1989	W
131.	Ruś 30	obręb geodezyjny Ruś, dz. nr 166/2	budynek mieszkalny murowano-drewniany	1 połowa XIX w. lub po połowie XIX w., rozbudowa XX w.	A-2777 z 5.04.1989	W
132.	Ruś 32	obręb geodezyjny Ruś, dz. nr 177/2	budynek mieszkalny wielorodzinny, murowany	początek XX w.	---	G
133.	Ruś 32	obręb geodezyjny Ruś,	budynek gospodarczy	początek	---	G+

		dz. nr 177/2	murowano-drewniany	XX w.		
134.	Ruś 33	obręb geodezyjny Ruś, dz. nr 177/1	budynek mieszkalny drewniany	początek XX w.	---	W
135.	Ruś 42	obręb geodezyjny Ruś, dz. nr 173	budynek zajazdu murowany, ob. mieszkalny	koniec XIX – początek XX w.	---	G
136.	Ruś 42	obręb geodezyjny Ruś, dz. nr 173	budynek gospodarczy murowany w zespole zajazdu, ob. gospodarczy przydomowy	koniec XIX – początek XX w.	---	G
137.	Ruś 43	obręb geodezyjny Ruś, dz. nr 175/1	budynek mieszkalny murowany	koniec XIX – początek XX w.	---	wyłącz. z zabytków  pismo W-M WKZ IZAR.5135.4 0.2014.uk  z 13.03.2014r.
138.	Ruś 45	obręb geodezyjny Ruś, dz. nr 194	budynek mieszkalny murowany	koniec XIX – początek XX w.		zawiad. W-M WKZ z dn. 20.06.2013  o wykreśleniu  IZAR.5135.1 02.2013.uk
139.	Ruś 48	obręb geodezyjny Ruś, dz. nr 186/6	budynek mieszkalny murowany	koniec XIX – początek XX w.	---	G
140.	Ruś 89	obręb geodezyjny Ruś, dz. nr 19	budynek mieszkalny murowany	koniec XIX – początek XX w.	---	G
141.	Ruś 89	obręb geodezyjny Ruś, dz. nr 19	budynek gospodarczy murowano-drewniany	koniec XIX – początek XX w.	---	G
142.	Ruś	obręb geodezyjny Ruś,	młyn wodny drewniany	po 1930 r. lata 30-te	A-1508 z 12.12.1983	W

		dz. nr 9/4		XX w.		
<b>143.</b>	Ruś	obręb geodezyjny Ruś, dz. nr 9/4	przepompownia w zespole młyna wodnego	po 1930 r. lata 30-te XX w.	---	G
<b>144.</b>	Stawiguda, ul. Jaśminowa 20	obręb geodezyjny Stawiguda, dz. nr 103	kościół murowany parafialny p.w. św. Jakuba Apostoła	1933 r.	A-4254 z 19.05.2003	W
<b>145.</b>	Stawiguda, ul. Jaśminowa 20	obręb geodezyjny Stawiguda, dz. nr 103	cmentarz przykościelny w zespole kościoła parafialnego p.w. św. Jakuba Apostoła	1933 r.	A-4254 z 19.05.2003	W
<b>146.</b>	Stawiguda, ul. Piękna	obręb geodezyjny Stawiguda, dz. nr 25/11	kaplica murowana	1897 r.	A-3092 z 1.02.1991	W
146A	Stawiguda ul. Piękna	obręb geodezyjny Stawiguda nr 25/11	cmentarz przy kaplicy Ewangelicko-Augsburskiej			G
<b>147.</b>	Stawiguda, ul. Kolejowa 1	obręb geodezyjny Stawiguda, dz. nr 590/7	budynek mieszkalny murowany w zespole stacji kolejowej, ob. mieszkalny	koniec XIX w.	---	G
<b>148.</b>	Stawiguda, ul. Kolejowa 1	obręb geodezyjny Stawiguda, dz. nr 590/7	budynek gospodarczy murowany w zespole stacji kolejowej, ob. gospodarczy przydomowy	koniec XIX w.	---	G
<b>149.</b>	Stawiguda, ul. Mazurska 1	obręb geodezyjny Stawiguda, dz. nr 167	budynek mieszkalny murowany	lata 20-te XX w.	---	G
<b>150.</b>	Stawiguda, ul. Mazurska 1	obręb geodezyjny Stawiguda, dz. nr 167	budynek gospodarczy murowany	lata 20-te XX w.	---	G

151.	Stawiguda, ul. Olsztyńska 8	obręb geodezyjny Stawiguda, dz. nr 106/1	budynek mieszkalny murowano-drewniany	lata 20-te XX w.	---	G
152.	Stawiguda, ul. Olsztyńska 32	obręb geodezyjny Stawiguda, dz. nr 119/70	budynek mieszkalny murowany	początek XX w.	---	G
153.	Stawiguda, ul. Olsztyńska 34	obręb geodezyjny Stawiguda, dz. nr 119/69	budynek mieszkalny murowany	początek XX w.	---	G+
154.	Stawiguda, ul. Olsztyńska 36/38/40/42	obręb geodezyjny Stawiguda, dz. nr 119/60, 119/61, 119/62, 119/63	budynek mieszkalny murowany	początek XX w.	---	G+
155.	Stawiguda, ul. Olsztyńska 44/46/48/50	obręb geodezyjny Stawiguda, dz. nr 119/64, 119/65, 119/66, 119/67	budynek mieszkalny murowany	początek XX w.	---	G+
156.	Stawiguda, ul. Olsztyńska	obręb geodezyjny Stawiguda, dz. nr 291/9	aleja przydrożna	początek XX w.	---	W
157.	Stawiguda, ul. Warszawska 5	obręb geodezyjny Stawiguda, dz. nr 29/11	budynek szkolny murowany	początek XX w.	---	G
158.	Stawiguda, ul. Warszawska 7	obręb geodezyjny Stawiguda, dz. nr 26	budynek mieszkalny murowany, ob. administracyjny (Posterunek Policji) i mieszkalny	początek XX w.	---	G
159.	Stawiguda, ul. ul. Sokola 46 (d. Stawiguda 163)	obręb geodezyjny Stawiguda, dz. nr 15/5	budynek mieszkalny drewniany	początek XX w.	A-4171 z 27.02.1991	W
160.	Stawiguda, ul. Warszawska	obręb geodezyjny	kapliczka murowana	1893 r.	A-3284 z 02.03.1992	W

		Stawiguda, dz. nr 14/4	przydrożna			
161.	Stawiguda ul. Jarzębinowa 1	obręb geodezyjny Stawiguda, dz. nr 66	cmentarz rzymskokatolicki, komunalny	połowa XX w.	---	W
162.	Tomaszkowo, ul. Łabędzia 5	obręb geodezyjny Tomaszkowo, dz. nr 108/3	budynek mieszkalny murowany	koniec XIX – początek XX w.	---	G
163.	Tomaszkowo, ul. Łabędzia 8	obręb geodezyjny Tomaszkowo, dz. nr 94	budynek mieszkalny murowany	koniec XIX – początek XX w.	---	G+
164.	Tomaszkowo, ul. Łabędzia 21	obręb geodezyjny Tomaszkowo, dz. nr 114/1	budynek mieszkalny murowany	koniec XIX – początek XX w.	---	G
165.	Tomaszkowo, ul. Łabędzia 21	obręb geodezyjny Tomaszkowo, dz. nr 114/1	kapliczka murowana przydrożna	1924 r.	A-3287 z 2.03.1992	W
166.	Tomaszkowo, ul. Łabędzia 34	obręb geodezyjny Tomaszkowo, dz. nr 74	budynek mieszkalny murowany	koniec XIX – początek XX w.	---	G
167.	Tomaszkowo, ul. Łabędzia 61 (d. Tomaszkowo 26)	obręb geodezyjny Tomaszkowo, dz. nr 64/4	budynek mieszkalny drewniany	po 1920 r.	A-2780 z 5.04.1989	W
168.	Tomaszkowo, ul. Łabędzia 63 (d. Tomaszkowo 27)	obręb geodezyjny Tomaszkowo, dz. nr 61/11	budynek mieszkalny drewniany	koniec XIX w.	A-2775 z 5.04.1989	W
169.	Tomaszkowo, ul. Łabędzia 63	obręb geodezyjny Tomaszkowo, dz. nr 61/11	kapliczka murowana przydrożna	koniec XIX w.	A-3292 z 2.03.1992	W
170.	Tomaszkowo, ul. Perkoza 5	obręb geodezyjny Tomaszkowo, dz. nr 143/15	budynek gospodarczy murowany, ob- łecznicza	koniec XIX – początek XX w.	---	G  W-M WKZ.  IZAR.5135.5

			weterynaryjna			5.13 z 22.04.2013
171.	Tomaszkowo ul. Wulpińska	obręb geodezyjny Tomaszkowo, obręb geod. Tomaszkowo  dz. nr 24/2	kapliczka murowana przydrożna	koniec XIX w.  karta nr 1617	A-3289 z 2.03.1992	W
172.	Tomaszkowo ul. Wulpińska	obręb geodezyjny Tomaszkowo, dz. nr 40/2	kapliczka murowana przydrożna	początek XX w  karta nr 1693.	---	G+
173.	Tomaszkowo, ul. Wulpińska 4	obręb geodezyjny Tomaszkowo, dz. nr 18/2	budynek mieszkalny murowany	lata 20-30- te XX w.	---	G+
174.	Zezuj	obręb geodezyjny Zezuj, dz. nr 38	cmentarz ewangelicki dawny, ob. zatarty	1. połowa XX w.	---	W
175.	Zielonowo 11	obręb geodezyjny Zielonowo, dz. nr 423/12	budynek mieszkalny murowany	koniec XIX – początek XX w.	---	G
176.	Zielonowo 5	obręb geodezyjny Zielonowo, dz. nr 382/8	budynek mieszkalny murowany, ob. schronisko młodzieżowe	początek XX w.	---	G
177.	droga nr 1370N Sząbruk – Tomaszkowo – do drogi krajowej nr 51	---	aleja przydrożna	początek XX w.	---	G
178.	odcinek drogi: od drogi nr 1372N do miejscowości Ruś	---	aleja przydrożna	początek XX w.	---	G

179.	Ruś	obręb geodezyjny Ruś	droga brukowa fragment drogi Traktu Niborskiego	początek XX w.	---	W Wpisano do GEZ zgodnie z pismem W-M WKZ z dnia 24.08.2020.ż w znak IZAR.5135.Z. 94.2020.żw
------	-----	-------------------------	-------------------------------------------------------	-------------------	-----	-------------------------------------------------------------------------------------------------------------------------

**Załącznik nr 2  
do Programu Opieki nad Zabytkami**

**WYKAZ STANOWISK ARCHEOLOGICZNYCH**

(Zgodnie z Gminną Ewidencją Zabytków przyjętą Zarządzeniem nr 84/2014 Wójta Gminy Stawiguda  
z dnia 28.08.2014 r. ze zm.)

<b>L.p.</b>	<b>Miejscowość</b>	<b>Nr obszaru AZP</b>	<b>Nr stan. w miejscowości</b>	<b>Nr stan. na obsza- rze</b>
180.	Bartąg	25-61	I	14
181.	Bartąg	25-61	II	12
182.	Bartąg	25-61	III	38
183.	Bartąg	25-61	IV	39
184.	Bartąg	25-61	V	41
185.	Bartąg	25-61	VI	4
186.	Bartąg	25-61	VII	5
187.	Bartąg	25-61	VIII	6
188.	Bartąg	25-61	IX	9
189.	Bartąg	25-61	X	12
190.	Bartąg	25-61	XI	16
191.	Bartąg	25-61	XII	53
192.	Bartąg	25-61	XIII	36
193.	Bartąg	25-61	XIV	37
194.	Bartąg	25-61	XV	47
195.	Bartąg	25-61	XVI	44
196.	Bartąg	25-61	XVII	48
197.	Bartąg	25-61	XVIII	54
198.	Bartąg	25-61	XIX	43
199.	Bartąg	25-61	XX	10
200.	Bartąg	25-61	XXI	11
201.	Bartąg	25-61	XXII	17
202.	Bartąg	25-61	XXIII	19
203.	Bartąg	25-61	XXIV	22
204.	Bartąg	25-61	XXV	7
205.	Bartąg	25-61	XXVI	40
206.	Bartąg	25-61	XXVII	20
207.	Bartąg	26-61	XXVIII	2
208.	Bartąg	26-61	XXIX	4
209.	Bartąg	26-61	XXX	5
210.	Bartąg	26-61	XXXI	55
211.	Bartąg	26-61	XXXII	56

<b>212.</b>	Bartał	26-61	XXXIII	57
<b>33a</b>	Bartał	25-61	XXXIV	58
<b>33b</b>	Bartał	25-61	XXXV	59
<b>33c</b>	Bartał	25-61	XXXVI	60
<b>33d</b>	Bartał	25-61	XXXVII	61
<b>213.</b>	Dorotowo	25-61	I	32
<b>214.</b>	Dorotowo	25-61	II	33
<b>215.</b>	Dorotowo	26-60	III	21
<b>216.</b>	Gaławki	26-61	I	13
<b>217.</b>	Gaławki	26-61	II	6
<b>218.</b>	Gaławki	26-61	III	7
<b>219.</b>	Gaławki	26-61	IV	8
<b>220.</b>	Gaławki	26-61	V	9
<b>221.</b>	Gaławki	26-61	VI	10
<b>222.</b>	Gryżliny	27-60	I	62
<b>223.</b>	Gryżliny	27-60	II	4
<b>224.</b>	Gryżliny	27-60	III	5
<b>225.</b>	Gryżliny	27-60	IV	6
<b>226.</b>	Gryżliny	27-60	V	7
<b>227.</b>	Gryżliny	27-60	VI	8
<b>228.</b>	Gryżliny	27-60	VII	9
<b>229.</b>	Gryżliny	27-60	VIII	10
<b>230.</b>	Gryżliny	27-60	IX	11
<b>231.</b>	Gryżliny	27-60	X	12
<b>232.</b>	Gryżliny	27-60	XI	13
<b>233.</b>	Gryżliny	27-60	XII	14
<b>234.</b>	Gryżliny	27-60	XIII	15
<b>235.</b>	Gryżliny	27-60	XIV	19
<b>236.</b>	Gryżliny	27-60	XV	20
<b>237.</b>	Gryżliny	27-60	XVI	21
<b>238.</b>	Gryżliny	27-60	XVII	22
<b>239.</b>	Gryżliny	27-60	XVIII	23
<b>240.</b>	Gryżliny	27-60	XIX	24
<b>241.</b>	Gryżliny	27-60	XX	25
<b>242.</b>	Gryżliny	27-60	XXI	26
<b>243.</b>	Gryżliny	27-60	XXII	27
<b>244.</b>	Gryżliny	27-60	XXIII	28
<b>245.</b>	Gryżliny	27-60	XXIV	29

<b>246.</b>	Gryżliny	27-60	XXV	30
<b>247.</b>	Gryżliny	27-60	XXVI	31
<b>248.</b>	Gryżliny	27-60	XXVII	32
<b>249.</b>	Gryżliny	27-60	XXVIII	33
<b>250.</b>	Gryżliny	27-60	XXIX	34
<b>251.</b>	Gryżliny	27-60	XXX	35
<b>252.</b>	Jaroty (Bartąg)	25-61	I	24
<b>253.</b>	Jaroty (Bartąg)	25-61	II	29
<b>254.</b>	Jaroty (Bartąg)	25-61	III	30
<b>255.</b>	Jaroty (Bartąg)	25-61	IV	31
<b>256.</b>	Jełguń (Jez. Oczko)	26-62	I	1
<b>257.</b>	Kielary (Ruś)	25-61	I	15
<b>258.</b>	Kielary (Ruś)	25-61	II	49
<b>259.</b>	Kielary (Ruś)	25-61	III	34
<b>260.</b>	Kielary (Ruś)	25-61	IV	27
<b>261.</b>	Majdy	26-60	I	19
<b>262.</b>	Majdy	26-60	II	20
<b>263.</b>	Miodówko	27-60	I	61
<b>264.</b>	Miodówko	27-60	II	50
<b>265.</b>	Miodówko	27-60	III	51
<b>266.</b>	Miodówko	27-60	IV	52
<b>267.</b>	Miodówko	27-60	V	53
<b>268.</b>	Miodówko	27-60	VI	54
<b>269.</b>	Miodówko	27-60	VII	55
<b>270.</b>	Pluski	27-60	VI	60
<b>271.</b>	Pluski	27-60	VII	1
<b>272.</b>	Pluski	27-60	VIII	2
<b>273.</b>	Pluski	27-60	IX	3
<b>274.</b>	Pluski	28-61	X	4
<b>275.</b>	Pluski	28-61	XI	5
<b>276.</b>	Pluski	28-61	XII	7
<b>277.</b>	Pluski	28-61	XIII	10
<b>278.</b>	Pluski	28-61	XIV	11
<b>279.</b>	Pluski (Łańsk)	28-61	XV	20
<b>280.</b>	Pluski	28-61	XVI	13
<b>281.</b>	Pluski	28-61	XVII	14
<b>282.</b>	Pluski	28-61	XVIII	15
<b>283.</b>	Pluski	28-61	XIX	16

<b>284.</b>	Pluski	28-61	XX	17
<b>285.</b>	Pluski	28-61	XXI	18
<b>286.</b>	Pluski	28-61	XXII	19
<b>287.</b>	Pluski	28-61	XXIII	26
<b>288.</b>	Pluski	27-61	XXIV	1
<b>289.</b>	Pluski	27-61	XXV	2
<b>290.</b>	Pluski	27-61	XXVI	3
<b>291.</b>	Pluski	27-61	XXVI	4
<b>292.</b>	Pluski	27-61	XXVII	5
<b>293.</b>	Pluski	27-61	XXVIII	6
<b>294.</b>	Pluski	27-61	XXIX	7
<b>295.</b>	Pluski	28-60	XXXI	7
<b>296.</b>	Pluski	28-60	XXXII	8
<b>297.</b>	Pluski	28-60	XXXIII	9
<b>298.</b>	Pluski	28-60	XXXIV	10
<b>299.</b>	Pluski	28-60	XXXV	11
<b>300.</b>	Pluski	28-60	XXXVI	12
<b>301.</b>	Pluski	28-60	XXXVII	13
<b>302.</b>	Pluski	27-61	XXXIX	8
<b>303.</b>	Ruś	26-61	I	12
<b>304.</b>	Ruś	26-61	II	1
<b>305.</b>	Ruś	26-61	III	3
<b>306.</b>	Rybaki	28-61	I	23
<b>307.</b>	Rybaki		II	24
<b>308.</b>	Rybaki		III	25
<b>309.</b>	Stary Dwór	25-61	I	45
<b>310.</b>	Stawiguda	27-60	I	16
<b>311.</b>	Stawiguda	27-60	II	17
<b>312.</b>	Stawiguda	27-60	III	18
<b>313.</b>	Stawiguda	27-60	IV	56
<b>314.</b>	Stawiguda	27-60	V	57
<b>315.</b>	Stawiguda	27-60	VI	58
<b>316.</b>	Stawiguda	27-60	VII	59
<b>317.</b>	Stawiguda	26-60	VIII	1
<b>318.</b>	Stawiguda	26-60	IX	2
<b>319.</b>	Stawiguda	26-60	X	3
<b>320.</b>	Stawiguda	26-60	XI	4
<b>321.</b>	Stawiguda	26-60	XII	5

322.	Stawiguda	26-60	XIII	6
323.	Stawiguda	26-60	XIV	7
324.	Stawiguda	26-60	XV	8
325.	Stawiguda	26-60	XVI	9
326.	Stawiguda	26-61	XVII	11
327.	Tomaszkowo	25-61	I	46
328.	Tomaszkowo	25-60	II	30
329.	Tomaszkowo	25-60	III	32
330.	Tomaszkowo	25-61	IV	18
331.	Tomaszkowo	25-61	V	23
332.	Tomaszkowo	25-61	VI	35
333.	Tomaszkowo	25-61	VII	42
334.	Tomaszkowo	25-61	VIII	8
335.	Tomaszkowo	25-60	IX	2
336.	Tomaszkowo	25-60	X	3
337.	Tomaszkowo	25-60	XI	4
338.	Tomaszkowo	25-60	XII	5
339.	Tomaszkowo	25-60	XIII	10
340.	Tomaszkowo	25-60	XIV	12
341.	Tomaszkowo	25-60	XV	13
342.	Tomaszkowo	25-60	XVI	14
343.	Tomaszkowo	25-60	XVII	1
344.	Wymój	26-60	I	10
345.	Wymój	26-60	II	11
346.	Wymój	26-60	III	12
347.	Wymój	26-60	IV	15
348.	Wymój	26-60	V	16
349.	Wymój	26-60	VI	17
350.	Wymój	26-60	VII	22
351.	Zezuj	27-60	I	42
352.	Zezuj	27-60	II	43
353.	Zezuj	27-60	III	44
354.	Zezuj	27-60	IV	45
355.	Zezuj	27-60	V	46
356.	Zezuj	27-60	VI	47
357.	Zezuj	27-60	VII	48
358.	Zezuj	27-60	VIII	49