

**UCHWAŁA NR XXVI/175/2021
RADY MIEJSKIEJ W NOWYM MIEŚCIE LUBAWSKIM**

z dnia 29 czerwca 2021 r.

**w sprawie przyjęcia Gminnego Programu Opieki nad Zabytkami Nowego Miasta Lubawskiego
na lata 2021 - 2024**

Na podstawie art. 87 ust. 3 ustawy z dnia 23 lipca 2003 r. o ochronie zabytków i opiece nad zabytkami (t. j. Dz. U. z 2021 r. poz. 710 z póź. zm.) w związku z art. 18 ust. 2 pkt 15 ustawy z dnia 8 marca 1990 r. o samorządzie gminnym (t. j. Dz. U. z 2020 r. poz. 713 z póź. zm.), po uzyskaniu opinii Warmińsko-Mazurskiego Wojewódzkiego Konserwatora Zabytków Rada Miejska w Nowym Mieście Lubawskim uchwala, co następuje:

§ 1. Przyjmuje się Gminny Program Opieki nad Zabytkami Nowego Miasta Lubawskiego na lata 2021 - 2024, stanowiący załącznik do niniejszej uchwały.

§ 2. Wykonanie uchwały powierza się Burmistrzowi Nowego Miasta Lubawskiego.

§ 3. Uchwała wchodzi w życie z dniem podjęcia i podlega ogłoszeniu w Dzienniku Urzędowym Województwa Warmińsko - Mazurskiego.

Przewodniczący Rady
Miejskiej

Andrzej Nadolski

Załącznik do uchwały Nr XXVI/175/2021
Rady Miejskiej w Nowym Mieście Lubawskim
z dnia 29 czerwca 2021 r.



**PROGRAM OPIEKI NAD ZABYTKAMI
NOWEGO MIASTA LUBAWSKIEGO
NA LATA 2021-2024**

SPIS TREŚCI

1. Wstęp	3
2. Podstawa prawna opracowania gminnego programu opieki nad zabytkami	4
3. Uwarunkowania prawne ochrony i opieki nad zabytkami w Polsce	5
4. Uwarunkowania zewnętrzne ochrony dziedzictwa kulturowego	8
5. Uwarunkowania wewnętrzne ochrony dziedzictwa kulturowego	19
6. Ocena stanu dziedzictwa kulturowego miasta. Analiza szans i zagrożeń	41
7. Założenia programowe gminnego programu opieki nad zabytkami	44
8. Instrumentarium realizacji gminnego programu opieki nad zabytkami	47
9. Źródła finansowania gminnego programu opieki nad zabytkami	49
10. Realizacja i finansowanie przez gminę zadań z zakresu ochrony zabytków	69

1. Wstęp

Celem opracowania gminnego programu opieki nad zabytkami Nowego Miasta Lubawskiego na lata 2021-2024 jest określenie zasadniczych kierunków działań inicjowanych przez władze miasta w zakresie ochrony dziedzictwa kulturowego występującego w jego granicach administracyjnych, zgodnie z przepisami ustawy z 23 lipca 2003 r. o ochronie zabytków i opiece nad zabytkami (Dz. U. z 2021 r. poz. 710). Program został opracowany zgodnie z wytycznymi Poradnika Metodycznego – Gminny Program Zabytków, przygotowanego przez Narodowy Instytut Dziedzictwa w Warszawie.

Istotnym zagadnieniem uzasadniającym powstanie programu jest zachowanie dziedzictwa kulturowego miasta, jak również jego promocja wśród mieszkańców oraz turystów. Funkcję tę można realizować między innymi poprzez edukację, począwszy od poziomu podstawowego oraz pobudzanie rozwoju turystyki. Działania te mogą przyczynić się do przyspieszenia rozwoju społeczno – gospodarczego miasta. Nieodzownym elementem tego typu działań jest budzenie w społeczeństwie świadomości istnienia zabytków i potrzeby ich rewitalizacji, jak również zwrócenie uwagi na istniejącą wspólnotę kulturową. Aby to osiągnąć należy pobudzić świadomość właścicieli, użytkowników i jednostki samorządu terytorialnego, skłonić te grupy do współdziałania, wzbudzić ich odpowiedzialność za właściwy stan zachowania obiektów historycznych oraz aktywny udział w zakresie opieki nad zabytkami.

Niniejszy program jest drugim dokumentem tego rodzaju opracowanym dla Nowego Miasta Lubawskiego. Postanowiono, że w programowanym okresie, tj. w latach 2021-2024 działania podejmowane w jego ramach, podobnie jak w poprzednim programie, będą dotyczyły przede wszystkim działań określanych jako „miękkie”, tj. działań o charakterze nieinwestycyjnym. Celem ich jest przede wszystkim promocja miasta i jej dziedzictwa kulturowego, jak również edukacja dotycząca opieki nad zabytkami połączona z wydarzeniami o charakterze historycznym. Mają one stanowić podstawę do działań podejmowanych w kolejnych okresach programowych, gdy świadomość w zakresie ochrony zabytków będzie większa.

2. Podstawa prawna opracowania gminnego programu opieki nad zabytkami

Podstawą prawną obowiązku wykonania programu opieki nad zabytkami Nowego Miasta Lubawskiego na lata 2021-2024 jest ustawa o ochronie zabytków i opiece nad zabytkami z dnia 23 lipca 2003 r. (Dz. U. z 2021 r. poz. 710):

„Art. 87. 1. Zarząd województwa, powiatu lub wójt (burmistrz, prezydent miasta) sporządza na okres 4 lat odpowiednio wojewódzki, powiatowy lub gminny program opieki nad zabytkami.

2. Programy, o których mowa w ust. 1, mają na celu, w szczególności:

1. włączenie problemów ochrony zabytków do systemu zadań strategicznych, wynikających z koncepcji przestrzennego zagospodarowania kraju;
2. uwzględnianie uwarunkowań ochrony zabytków, w tym krajobrazu kulturowego i dziedzictwa archeologicznego, łącznie z uwarunkowaniami ochrony przyrody i równowagi ekologicznej;
3. zahamowanie procesów degradacji zabytków i doprowadzenie do poprawy stanu ich zachowania;
4. wyeksponowanie poszczególnych zabytków oraz walorów krajobrazu kulturowego;
5. podejmowanie działań zwiększających atrakcyjność zabytków dla potrzeb społecznych, turystycznych i edukacyjnych oraz wspieranie inicjatyw sprzyjających wzrostowi środków finansowych na opiekę nad zabytkami;
6. określenie warunków współpracy z właścicielami zabytków, eliminujących sytuacje konfliktowe związane z wykorzystaniem tych zabytków;
7. podejmowanie przedsięwzięć umożliwiających tworzenie miejsc pracy związanych z opieką nad zabytkami.

3. Wojewódzki, powiatowy i gminny program opieki nad zabytkami przyjmuje odpowiednio sejmik województwa, rada powiatu i rada gminy, po uzyskaniu opinii wojewódzkiego konserwatora zabytków.

4. Programy, o których mowa w ust. 3, są ogłaszane w wojewódzkim dzienniku urzędowym.

5. Z realizacji programów zarząd województwa, powiatu i wójt (burmistrz, prezydent miasta) sporządza, co 2 lata, sprawozdanie, które przedstawia się odpowiednio sejmikowi województwa, radzie powiatu lub radzie gminy.”

3. Uwarunkowania prawne ochrony i opieki nad zabytkami w Polsce

Obiekty zabytkowe – zabytki nieruchome i ruchome, podlegają na terytorium Polski ochronie prawnej na mocy wielu aktów prawnych:

3.1. Konstytucja Rzeczypospolitej Polskiej z dnia 2 kwietnia 1997 roku

Obiekty zabytkowe są objęte ochroną prawną określoną jako konstytucyjny obowiązek państwa i każdego obywatela:

„Art. 5. Rzeczpospolita Polska strzeże niepodległości i nienaruszalności swojego terytorium, zapewnia wolność i prawa człowieka i obywatela oraz bezpieczeństwo obywateli, strzeże dziedzictwa narodowego oraz zapewnia ochronę środowiska, kierując się zasadą zrównoważonego rozwoju.

Art. 6. 1. Rzeczpospolita Polska stwarza warunki upowszechniania i równego dostępu do dóbr kultury, będącej źródłem tożsamości narodu polskiego, jego trwania i rozwoju”.

3.2. Ustawa z dnia 23 lipca 2003 r. o ochronie zabytków i opiece nad zabytkami

Głównym aktem prawnym regulującym zasady ochrony i opieki nad zabytkami w Polsce jest ustawa z dnia 23 lipca 2003 r. o ochronie zabytków i opiece nad zabytkami (Dz. U. z 2021 r. poz. 710).

Szczególnie ważną rolę Ustawa z dnia 23 lipca 2003 roku o ochronie zabytków i opiece nad zabytkami przypisuje właścicielowi lub posiadaczowi obiektu zabytkowego. Należy podkreślić, że dysponowanie zabytkiem powoduje – z jednej strony – obowiązki ciężące na właścicielu/użytkowniku, z drugiej jednak strony przysługują mu liczne prawa.

3.3. Ustawa z dnia 8 marca 1990 r. o samorządzie gminnym

Wykonywanie zadań w zakresie kultury i ochrony zabytków jest ustawowym zadaniem samorządów. W art. 7 ust. 1, pkt 9 ustawy z dnia 8 marca 1990 r. o samorządzie gminnym (Dz. U. z 2020 r., poz. 713 ze zm.) zostały określone zadania własne gminy polegające na zaspokajaniu zbiorowych potrzeb wspólnoty obejmujące sprawy kultury, w tym bibliotek gminnych i innych instytucji kultury oraz ochrony zabytków i opieki nad zabytkami.

3.4. Ustawa z dnia 21 sierpnia 1997 r. o gospodarce nieruchomościami

Ustawa z dnia 21 sierpnia 1997 r. o gospodarce nieruchomościami (Dz.U. z 2020 r., poz. 1990 ze zm.) reguluje zasady zmiany własności obiektów zabytkowych (sprzedaż, zamiana, darowizna lub oddanie w użytkowanie wieczyste nieruchomości, pierwokup, podział nieruchomości).

3.5. Ustawa z dnia 7 lipca 1994 r. Prawo budowlane

W ustawie z dnia 7 lipca 1994 r. Prawo budowlane (Dz. U. z 2020 r., poz. 1333 ze zm.) uregulowane zostały zasady użytkowania oraz prowadzenia prac budowlanych w obiektach zabytkowych.

3.6. Ustawa z dnia 12 stycznia 1991 r. o podatkach i opłatach lokalnych

Zgodnie z ustawą z dnia 12 stycznia 1991r. o podatkach i opłatach lokalnych (Dz.U. z 2019 r. poz. 1170 ze zm.) zwalnia się od podatku od nieruchomości grunty i budynki wpisane indywidualnie do rejestru zabytków, pod warunkiem ich utrzymania i konserwacji, zgodnie z przepisami o ochronie zabytków, z wyjątkiem części zajętych na prowadzenie działalności gospodarczej (art. 7 ust. 1 pkt 6).

3.7. Inne akty prawne

Uregulowania prawne dotyczące ochrony zabytków i opieki nad zabytkami znajdują się także w innych obowiązujących ustawach, przede wszystkim:

- ustawie z dnia 27 marca 2003 r. o planowaniu i zagospodarowaniu przestrzennym (Dz. U. z 2021 r., poz. 741),
- ustawie z dnia 27 kwietnia 2001 r. – Prawo ochrony środowiska (Dz. U. z 2020 r., poz. 1219 ze zm.),
- ustawie z dnia 25 października 1991 r. o organizowaniu i prowadzeniu działalności kulturalnej (Dz. U. z 2020 r., poz. 194 ze zm.),
- ustawa z dnia 25 maja 2017 r. o restytucji narodowych dóbr kultury (Dz.U. z 2019 r. poz. 1591),

- ustawie z dnia 24 kwietnia 2003 r. o działalności pożytku publicznego i wolontariacie (Dz. U. z 2019 r. poz. 688, 1570),
- rozporządzeniu Ministra Kultury z dnia 9 lutego 2004 r. w sprawie wzoru znaku informacyjnego umieszczonego na zabytkach nieruchomości wpisanych do rejestru zabytków (Dz.U. z 2004 r., Nr 30, poz. 259),
- rozporządzeniu Ministra Kultury z dnia 2 lipca 1915 r. w sprawie nagród za znalezienie zabytków lub materiałów archiwalnych (Dz.U. z 2015 r., poz. 979),
- rozporządzeniu Ministra Kultury z dnia 18 kwietnia 2011 r. w sprawie wywozu zabytków za granicę (Dz.U. z 2011 r., Nr 89, poz. 510),
- rozporządzeniu Ministra Kultury z dnia 12 maja 2004 r. w sprawie odznaki „Za opiekę nad zabytkami” (Dz. U. z 2004 r., Nr 124, poz. 1304),
- rozporządzenie Ministra Kultury i Dziedzictwa Narodowego z dnia 10 września 2019 r. zmieniające rozporządzenie w sprawie prowadzenia rejestru zabytków, krajowej, wojewódzkiej i gminnej ewidencji zabytków oraz krajowego wykazu zabytków skradzionych lub wywiezionych za granicę niezgodnie z prawem (Dz. U. z 2019 r., poz. 1886),
- rozporządzeniu Ministra Kultury z dnia 25 sierpnia 2004 r. w sprawie organizacji i sposobu ochrony zabytków na wypadek konfliktu zbrojnego i sytuacji kryzysowych (Dz. U. z 2004 r., Nr 212, poz. 2153).

Zasady ochrony zabytków znajdujących się w muzeach i w bibliotekach zostały określone w:

- ustawie z dnia 21 listopada 1996 r. o muzeach (Dz. U. z 2020 r., poz. 902),
- ustawie z dnia 27 czerwca 1997 r. o bibliotekach (Dz. U. z 2019 r., poz. 1479).

Ochronę materiałów archiwalnych regulują przepisy:

- ustawy z dnia 14 lipca 1983 r. o narodowym zasobie archiwalnym i archiwach (Dz.U. z 2020 r., poz. 164 ze zm.).

4. Uwarunkowania zewnętrzne ochrony dziedzictwa kulturowego

4.1. Strategiczne cele polityki państwa w zakresie ochrony zabytków i opieki nad zabytkami

4.1.1. Krajowy program ochrony zabytków i opieki nad zabytkami na lata 2019-2022

Art. 84 ustawy o ochronie zabytków i opiece nad zabytkami nakłada na Ministra Kultury i Dziedzictwa Narodowego obowiązek sporządzenia Krajowego programu ochrony zabytków i opieki nad zabytkami. Celem krajowego programu jest stworzenie warunków niezbędnych do sprawowania ochrony zabytków i opieki nad zabytkami. W krajowym programie zostały określone cele i kierunki działań oraz zadania w zakresie ochrony zabytków i opieki nad zabytkami, warunki i sposoby finansowania planowanych działań oraz harmonogram ich realizacji. Zadaniem głównym polityki państwa w dziedzinie ochrony zabytków jest stworzenie w najbliższej przyszłości mechanizmów, które dostosowałyby tę sferę do warunków gospodarki rynkowej. Planowane działania dotyczą sfery legislacyjnej, zmian organizacyjnych obejmujących konieczne rozszerzenie zakresu działań instytucji odpowiedzialnych za ochronę dziedzictwa kulturowego w Polsce oraz zmian w strategii i organizacji ochrony dóbr kultury.

Cel szczegółowy 1. Optymalizacja systemu ochrony dziedzictwa kulturowego

Kierunek działania 1.1. Wzmocnienie systemu ochrony na poziomie lokalnym. Zadania:

- szkolenia dla jednostek samorządu terytorialnego w zakresie zarządzania dziedzictwem kulturowym, w tym pracowników merytorycznych, z uwzględnieniem zagadnień z zakresu planowania przestrzennego i dostępności dla osób z niepełnosprawnościami;
- budowanie zasobu wiedzy o ochronie dziedzictwa kulturowego na poziomie lokalnym, regionalnym i centralnym;
- merytoryczne wsparcie procesu planowania i rewitalizacji w gminach;
- konkurs Generalnego Konserwatora Zabytków nagradzający gminy za modelowe wdrażanie programów opieki nad zabytkami.

Kierunek działania 1.2. Wzmocnienie systemu ochrony na poziomie centralnym. Zadania:

- wspieranie rozwijania kompetencji zawodowych przez pracowników służb konserwatorskich;
- ewaluacja stosowanych standardów i metod konserwatorskich;
- wsparcie działań dokumentacyjnych zasobu zabytkowego;

- powołanie Centrum Architektury Drewnianej.

Cel szczegółowy 2. Wsparcie działań w zakresie opieki nad zabytkami

Kierunek działania 2.1. Merytoryczne wsparcie działań w zakresie opieki nad zabytkami.

Zadanie:

- upowszechnianie standardów i metod konserwatorskich dla wybranych zasobów zabytkowych (wybór zasobów, wypracowanie zaleceń dla opiekunów zasobu zabytkowego dotyczących metod konserwacji, adaptacji, dokumentacji i badań, upowszechnianie przez bazę wiedzy).

Kierunek działania 2.2. Podnoszenie bezpieczeństwa zasobu zabytkowego. Zadanie:

- podniesienie bezpieczeństwa zabytków ruchomych przez sprzyjanie intensyfikacji współpracy z opiekunami zabytków przez właściwe służby i instytucje.

Cel szczegółowy 3. Budowanie świadomości społecznej wartości dziedzictwa kulturowego

Kierunek działania 3.1. Upowszechnianie wiedzy na temat dziedzictwa kulturowego i jego wartości. Zadania:

- kampania społeczno-edukacyjna w mediach, z uwzględnieniem aspektu profilaktyki w dziedzinie ochrony zabytków i opieki nad zabytkami i dostępności do zabytków dla osób z niepełnosprawnościami;

- tworzenie narzędzi edukacyjnych dla szkół i instytucji kultury, z uwzględnieniem aspektu profilaktyki w dziedzinie ochrony zabytków i opieki nad zabytkami.

Kierunek 3.2. Tworzenie warunków dla sprawowania społecznej opieki nad zabytkami.

Zadanie:

- program dotacyjny dla organizacji pozarządowych w zakresie popularyzowania i upowszechniania wiedzy o dziedzictwie kulturowym, budowania świadomości lokalnej, a także włączania społeczeństwa w opiekę nad zasobem dziedzictwa kulturowego.

4.1.2. Narodowa Strategia Rozwoju Kultury na lata 2004–2013 oraz Uzupełnienia Narodowej Strategii Rozwoju Kultury na lata 2004–2020

Narodowy Program Kultury „Ochrona zabytków i dziedzictwa kulturowego” na lata 2004-2013 jest elementem opracowanej w Ministerstwie Kultury i Dziedzictwa Narodowego Narodowej Strategii Rozwoju Kultury na lata 2004–2013. W 2005 roku MKiDN przygotowało uzupełnienie Narodowej Strategii Rozwoju Kultury na lata 2004-2020.

Narodowy Program Kultury określa politykę rządu wobec zabytków i dziedzictwa kulturowego. Celem strategicznym programu jest intensyfikacja ochrony i upowszechniania dziedzictwa kulturowego, w tym szczególnie kompleksowa poprawa stanu zabytków nieruchomych. Zawiera ona również ogólne wytyczne do konstruowania programu gminnego

Przyjęte zostały następujące priorytety:

1. Aktywne zarządzanie zasobem stanowiącym materialne dziedzictwo kulturowe.

Działanie: 1.1. Wzmocnienie ośrodków dokumentacji zabytków oraz budowa nowoczesnych rozwiązań organizacyjno-finansowych w sferze ochrony zabytków. W ramach działania zostaną zaproponowane zmiany instytucjonalne, prawne i funkcjonalne w sferze dokumentacji i ochrony zabytków oraz procesu oferowania zabytków na rynku.

Celami częściowymi Działania 1.1 są:

- poprawa warunków instytucjonalnych, prawnych i organizacyjnych w sferze dokumentacji i ochrony zabytków,
- zrównoważone urynkowanie zabytków,
- wykształcenie zachęt dla przedsiębiorców i osób fizycznych do inwestowania w zabytki.

Działanie 1.2. Kompleksowa rewaloryzacja zabytków i ich adaptacja na cele kulturalne, turystyczne, edukacyjne, rekreacyjne i inne cele społeczne. W ramach działania formułowane będą projekty rewaloryzacji zabytków i ich adaptacji na cele społeczne. Projekty muszą odznaczać się znaczącym wpływem ekonomicznym na rozwój regionalny, w tym przyczyniać się do wzrostu dochodów i zwiększać ilość miejsc pracy. Program wymienia projekty:

- Program „Polskie regiony w europejskiej przestrzeni kulturowej”, którego głównym celem jest przygotowanie potencjalnych wnioskodawców do opracowania kompleksowych projektów do funduszy strukturalnych.
- Program „Promesa Ministra Kultury”, którego celem jest dofinansowanie wkładu własnego beneficjentów do projektów realizowanych w ramach funduszy strukturalnych i innych funduszy europejskich.

Działanie 1.3. Zwiększenie roli zabytków w rozwoju turystyki i przedsiębiorczości poprzez tworzenie zintegrowanych narodowych produktów turystycznych. Działanie będzie realizowane poprzez programowanie i wdrażanie kompleksowych programów dotyczących markowych produktów turystyki kulturowej w Polsce.

2. Edukacja i administracja na rzecz ochrony i zachowania dziedzictwa kulturowego.

Działanie: 2.1. Rozwój zasobów ludzkich oraz podnoszenie świadomości społecznej w sferze ochrony dziedzictwa kulturowego Działanie będzie realizowane poprzez:

- podnoszenie wykształcenia kadr zatrudnionych w sferze ochrony dziedzictwa kulturowego;
- podnoszenie zainteresowania społeczeństwa problematyką ochrony zabytków;
- powołanie zespołu naukowego zajmującego się badaniami naukowymi w sferze wpływu, zachowania i rewaloryzacji dziedzictwa kulturowego na rozwój społeczno-ekonomiczny regionów;
- promowanie zachowania dziedzictwa kulturowego wsi poprzez aktywizacje społeczności wiejskich.

Działanie: 2.2. Ochrona i zachowanie dziedzictwa kulturalnego przed nielegalnym wywozem, wwozem i przewozem przez granice.

Dokumentem służącym wdrożeniu Narodowej Strategii Kultury w sferze materialnej spuścizny kulturowej Polski jest Narodowy Program Kultury „Ochrona zabytków i dziedzictwa kulturowego”. Program ten jest zgodny z Narodowym Planem Rozwoju oraz z Krajowym Programem Ochrony Zabytków i Opieki nad Zabytkami na Lata 2014-2017. Podstawą do sformułowania Narodowego Programu Kultury „Ochrona Zabytków i dziedzictwa kulturowego” jest uznanie sfery dziedzictwa za podstawę rozwoju kultury i upowszechniania kultury, a także za potencjał regionów, służący wzrostowi konkurencyjności regionów dla turystów, inwestorów i mieszkańców.

4.2. Relacje gminnego programu opieki nad zabytkami z opracowaniami wykonanymi na poziomie województwa i powiatu

4.2.1. Program opieki nad zabytkami województwa warmińsko-mazurskiego na lata 2020-2023

Program opieki nad zabytkami województwa warmińsko-mazurskiego na lata 2020-2023 został przyjęty uchwałą nr XIII/228/19 Sejmiku Województwa Warmińsko-Mazurskiego z dnia 30 grudnia 2019 r. Dokument programowy został sporządzony Warmińsko-Mazurskim Biurze Planowania Przestrzennego w Olsztynie.

Program ma na celu wskazanie potencjału dziedzictwa kulturowego regionu jako czynnika wpływającego na realizację planów rozwojowych województwa warmińsko-mazurskiego w zakresie wzrostu konkurencyjności gospodarki oraz jakości życia mieszkańców, pod

warunkiem zapewnienia i wspomagania ochrony materialnych i niematerialnych elementów dziedzictwa kulturowego łącznie z ochroną krajobrazu kulturowego.

W omawianym dokumencie sformułowane zostały cele główne i szczegółowe zaplanowane do realizacji w okresie obowiązywania programu:

Cel główny: Ochrona i zachowanie zasobów dziedzictwa kulturowego oraz kształtowanie tożsamości regionalnej województwa warmińsko-mazurskiego.

Cel I: Poprawa stanu zachowania i ochrona zasobów dziedzictwa kulturowego.

1. Dążenie do poprawy stanu zachowania i utrzymania zabytków i ich otoczenia oraz krajobrazu kulturowego:

1.1. Podejmowanie działań ratunkowych służących poprawie stanu obiektów zabytkowych, zgodnie z przepisami prawa i sztuką konserwatorską, ze szczególnym uwzględnieniem zabytków najcenniejszych i stanowiących o specyfice kulturowej regionu (m.in.: obiekty sakralne, architektura rezydencjonalna, wiejska, zabytki techniki, założenia parkowe, cmentarze).

1.2. Zabezpieczanie obiektów zabytkowych przed dewastacją i zagrożeniami, z uwzględnieniem warunków atmosferycznych i skutków zmian klimatycznych, w tym poprzez m.in.: wykonanie odpowiednich instalacji (elektrycznych, przeciwłamaniowych, przeciwpożarowych).

1.3. Uwzględnianie kontekstu historycznego przy zagospodarowaniu terenów w otoczeniu zabytków, poprzez m.in.: nawiązywanie stylem, gabarytami, formą architektoniczną, materiałami budowlanymi przy realizacji nowej zabudowy (w tym do form i stylu tradycyjnej zabudowy regionalnej szczególnie na obszarach wiejskich), ochronę przedpól obiektów zabytkowych, układów, zespołów urbanistycznych i ruralistycznych oraz sylwet historycznych miejscowości.

1.4. Adaptacja obiektów zabytkowych do nowych funkcji zgodnie ze sztuką konserwatorską, bez strat dla wartości obiektu i substancji zabytkowej.

1.5. Ochrona i kształtowanie krajobrazów kulturowych, poprzez m.in.:

- wspieranie zintegrowanych działań służących ochronie krajobrazu kulturowego i wartości przyrodniczych,
- promowanie zintegrowanego podejścia do ochrony krajobrazu kulturowego,
- zachowanie wyróżników kulturowych w przestrzeni,

- zapobieganie degradacji cennych kulturowo krajobrazów przy planowaniu i realizacji działalności inwestycyjnej.

2. Utworzenie zintegrowanego systemu informacji na temat dziedzictwa kulturowego województwa.

2.1. Aktualizacja wiedzy na temat zasobów zabytkowych i ich stanu.

2.2. Cyfryzacja i udostępnianie danych w zakresie materialnych i niematerialnych zasobów kulturowych regionu, przy użyciu nowoczesnych technologii.

3. Wspieranie inicjatyw mających na celu obejmowanie ochroną lub podnoszenia rangi ochrony obiektów i obszarów o najcenniejszych wartościach dziedzictwa kulturowego, świadczących o specyfice i tożsamości województwa.

4. Wspieranie finansowe prac remontowo-konserwatorskich i konserwacji obiektów zabytkowych.

Cel II: Wykorzystanie potencjału zasobów dziedzictwa kulturowego w polityce rozwoju województwa.

1. Wykorzystanie zasobów dziedzictwa kulturowego do rozwoju gospodarczego, w tym w szczególności turystyki.

1.1. Wzmacnianie marki regionu w oparciu o zasoby dziedzictwa kulturowego.

1.2. Promowanie zasobów dziedzictwa kulturowego regionu, ze szczególnym uwzględnieniem różnorodności i odrębności kulturowej poszczególnych obszarów województwa.

1.3. Tworzenie oferty turystycznej w oparciu o wyróżniki kulturowe regionu (np. postać Mikołaja Kopernika, dawne pałace i dwory, warmińskie kapliczki, miasta Cittaslow).

1.4. Tworzenie nowych produktów turystycznych i szlaków turystycznych oraz rozwój istniejących w oparciu o zasoby dziedzictwa kulturowego.

1.5. Zagospodarowywanie obiektów zabytkowych na cele turystyczne, edukacyjne i gospodarcze.

1.6. Wspieranie, inicjowanie i organizacja przedsięwzięć oraz wydarzeń artystycznych, kulturalnych i innych związanych z dziedzictwem kulturowym.

1.7. Wykorzystanie najnowszych technologii cyfrowych i informacyjnych do promocji i udostępniania dziedzictwa kulturowego.

2. Rozwój działalności muzealnej.

- 2.1. Promowanie unikatowej i różnorodnej oferty muzeów, w tym rozwijanie atrakcyjnych, nowoczesnych form eksponowania zasobów muzeów.
- 2.2. Rozwijanie działalności edukacyjnych i artystycznych w celu upowszechniania i popularyzowania historycznej wiedzy o regionie.
- 2.3. Podniesienie kwalifikacji kadr i poprawa warunków lokalowych muzeów, w tym zapewnienie wyposażenia w monitoring, zabezpieczenia antywłamaniowe, przeciwpożarowe i nowoczesne archiwa.
- 2.4. Wspieranie tworzenia i funkcjonowania lokalnych muzeów.
- 2.5. Utworzenie platformy informacyjnej dotyczącej działalności i oferty muzeów w regionie.
3. Promowanie i upowszechnianie wiedzy o regionie i jego dziedzictwie kulturowym i tożsamości kulturowej.
 - 3.1. Popularyzowanie wiedzy o regionalnym dziedzictwie kulturowym i potrzebie jego ochrony, przez m.in.: organizowanie i wspieranie imprez, pokazów, odczytów, konferencji, konkursów, wydarzeń kulturalnych, działalności wydawniczej i edukacyjnej, kierowanych do różnych grup społecznych.
 - 3.2. Edukacja lokalnych samorządów i osób prywatnych w zakresie odpowiedniego wykorzystania zasobów dziedzictwa kulturowego do promocji i rozwoju społeczno-gospodarczego regionu.
 - 3.3. Eksponowanie unikatowych walorów regionalnego dziedzictwa kulturowego oraz podnoszenie świadomości kulturowej mieszkańców województwa w celu budowania tożsamości regionalnej i lokalnej.
 - 3.4. Promowanie:
 - „dobrych praktyk” w zakresie zagospodarowania i użytkowania obiektów zabytkowych,
 - tradycyjnych cech regionalnej architektury i budownictwa oraz dziedzictwa niematerialnego,
 - najcenniejszych zabytków, w szczególności w odniesieniu do obiektów świadczących o odrębności i specyfice regionu.
4. Tworzenie warunków do szerokiej współpracy na rzecz ochrony dziedzictwa kulturowego.
 - 4.1. Rozwijanie współpracy i integracji działań Samorządu Województwa, instytucji publicznych, naukowych, organizacji pozarządowych i innych w zakresie ochrony i opieki nad zabytkami.

4.2. Wspieranie współpracy międzynarodowej, międzyregionalnej i transgranicznej na rzecz ochrony dziedzictwa kulturowego.

4.3. Wzmacnianie zaangażowania społecznego w zakresie opieki nad zabytkami, poprzez m.in.: wspieranie inicjatyw społecznych w zakresie tworzenia lokalnych muzeów, wsparcie merytoryczne obecnych i potencjalnych użytkowników obiektów zabytkowych.

5. Wsparcie finansowe działań i inicjatyw wykorzystujących potencjał dziedzictwa kulturowego regionu.

6. Uwzględnianie problematyki ochrony dziedzictwa kulturowego w regionalnych dokumentach planistycznych i programowo-strategicznych oraz innych dokumentach (m. in. planach ochrony parków krajobrazowych).

4.2.2. Plan zagospodarowania przestrzennego województwa warmińsko-mazurskiego

Program opieki nad zabytkami Nowego Miasta Lubawskiego zgodny jest z wyznaczonymi w planie zagospodarowania przestrzennego województwa warmińsko-mazurskiego (uchwała nr VII/164/15 Sejmiku Województwa Warmińsko-Mazurskiego z dnia 27 maja 2015 r.) celami polityki przestrzennej, zasadami ich realizacji oraz przyjętymi w planie kierunkami działań polityki przestrzennej w zakresie ochrony dziedzictwa kulturowego.

W sferze kulturowej obejmującej system ochrony dziedzictwa kulturowego przyjęto zasady kompleksowości działań ochronnych i rewaloryzacyjnych, łączenia ochrony środowiska kulturowego z ochroną środowiska przyrodniczego oraz promowania regionalnych walorów dziedzictwa kulturowego.

Podstawowe cele polityki przestrzennej w sferze ochrony dziedzictwa kulturowego, zapisane w planie zagospodarowania przestrzennego województwa warmińsko-mazurskiego zapewniają:

- a) ochronę różnorodności i odrębności kulturowej poszczególnych obszarów województwa, między innymi poprzez odpowiednie zapisy w dokumentach planistycznych i strategiczno-programowych różnej rangi,
- b) efektywne i racjonalne zagospodarowanie obiektów zabytkowych, dopuszczenie nowych funkcji do obiektów zabytkowych, pod warunkiem wykluczenia rozwiązań dysharmonijnych,
- c) promowanie i wspieranie, także materialne, zagospodarowania obiektów zabytkowych na różne cele publiczne, z wykorzystaniem dostępnych źródeł finansowania. Wypracowanie rozwiązań systemowych w tym zakresie, z udziałem wszystkich kompetentnych podmiotów,

d) podtrzymywanie tradycji miejsca, kontynuację rozwiązań historycznych bądź nawiązanie do nich,

e) ochronę ekspozycji zabytkowych panoram i sylwet miast oraz zespołów zabytkowych, zachowanie historycznych dominant krajobrazowych,

f) ochronę obszarową miejsc o wysokich walorach krajobrazu kulturowego i przeciwdziałanie procesom jego degradacji. Szczególne znaczenie ze względu na swą unikatowość mają obszary: Żuławy, strefa Kanału Elbląskiego, wybrzeże Zalewu Wiślanego z krawędzią Wysoczyzny Elbląskiej, Północna Warmia oraz obszar Wielkich Jezior Mazurskich, a także Krajobraz Oberlandzki, Ziemia Lubawska i Poborze

g) ochronę i zachowanie dóbr kultury współczesnej, podkreślających specyficzne, współczesne cechy krajobrazu kulturowego regionu. Szczególne znaczenie mają tu obiekty i zespoły architektoniczne w Olsztynie (planetarium, BWA, hala Urania) oraz w Elblągu (zespół zabudowy starego miasta – retrowersja oraz centrum kultury Światowid).

Rozwiązanie problemów w zakresie ochrony dziedzictwa kulturowego na obszarze województwa warmińsko-mazurskiego będzie obejmowało przede wszystkim:

a) ochronę i utrzymanie: zamków i warowni średniowiecznych, zespołów zabytkowych, miast historycznych i układów urbanistycznych, zabytków techniki, założeń pałacowo-parkowych, fortyfikacji nowożytnych, historycznych zespołów pielgrzymkowych, miejsc wydarzeń historycznych, wsi historycznych, zabytków archeologicznych,

b) pełną realizację programów opieki nad zabytkami, w tym „Programu opieki nad zabytkami województwa warmińsko-mazurskiego na lata 2012-2015”,

c) utworzenie parków kulturowych, obejmujących szczególnie cenne elementy dziedzictwa kulturowego regionu – założenia pałacowo-parkowe, wsie historyczne, fortyfikacje nowożytnie, budowle inżynierskie i zabytki archeologiczne,

d) podwyższenie rangi ochrony prawnej innych obiektów i zespołów zabytkowych o wyjątkowych i unikatowych walorach,

e) rewitalizację zabytkowych zespołów urbanistycznych, ruralistycznych, przemysłowych i powojennych,

f) zachowanie, utrzymywanie i uporządkowanie zabytkowych cmentarzy wraz z zachowanymi zespołami zieleni komponowanej i elementami sztuki sepulkralnej. Obiekty te stanowią ważny element dziedzictwa regionu, świadczący o jego wielokulturowości, i który jest przedmiotem zainteresowania turystów krajowych i zagranicznych,

g) zarządzanie zasobem zabytków archeologicznych w celu zapewnienia im przetrwania, udostępnienie obiektów archeologicznych o walorach krajobrazowych i ekspozycyjnych, jak np.: Pola Grunwaldzkie, wybrane grodziska (np.: Gardyny, Iława – Wielka Żuława, Święty Gaj, Pasym, Janiki Wielkie, Skomack Wielki) i osady (np. osada Truso w Janowie), kurhany i cmentarzyska kurhanowe (np.: Piórkowo, Weklice, Wieprz, Gródki, Nowa Wieś Wielka i inne) przez opracowanie planów ochrony i udostępnienia poszczególnych obiektów, utworzenie szlaków dziedzictwa archeologicznego oraz parków kulturowych, z zachowaniem zasad harmonijnego wkomponowania i wyeksponowania obiektów w krajobrazie danego obszaru,

h) podjęcie działań w celu rozpoczęcia procedury zakwalifikowania Kanału Elbląskiego wraz z otaczającym go krajobrazem na listę światowego dziedzictwa UNESCO,

i) podjęcie działań w celu uznania za pomniki historii sanktuariów pielgrzymkowych w Świętej Lipce i Stoczku Klasztornym, oraz określenie możliwości wprowadzenia na tę listę: miasta Reszel, zamków w Olsztynie i Lidzbarku Warmińskim oraz Twierdzy Boyen w Giżycku.

4.2.3. Strategia rozwoju społeczno-gospodarczego województwa warmińsko-mazurskiego do 2025 roku

Założenia programu opieki nad zabytkami Nowego Miasta Lubawskiego odwołują się do ogólnych treści przyjętych w strategii rozwoju społeczno-gospodarczego województwa warmińsko-mazurskiego do 2025 roku (uchwalonej przez Sejmik Województwa Warmińsko-Mazurskiego uchwałą nr XXXVIII/553/13 z dnia 25 czerwca 2013 r.). W/w dokument nie zajmuje się w stopniu szczegółowym zagadnieniami związanymi z ochroną i opieką nad zabytkami. Zakłada jednak rozwój, konserwację, rewaloryzację i zagospodarowanie dóbr kultury jako czynnik powiązany z rozwojem produktów turystycznych, zwłaszcza urozmaiceniem oferty w zakresie turystyki kulturowej. Wskazuje także na potrzebę włączenia obiektów zabytkowych do procesu integracji województwa i budowania tożsamości regionalnej poprzez rozszerzenie w programach nauczania historii regionu zagadnień z zakresu dziedzictwa kulturowego.

4.2.4. Strategia rozwoju powiatu nowomiejskiego na lata 2015-2022

Autorzy strategii wskazują na wysoki poziom środowiska kulturowego jako jeden z istotnych czynników rozwoju społeczno-gospodarczego regionu. Jednym z celów operacyjnych strategii jest rozbudowa i dostosowanie infrastruktury do potrzeb mieszkańców powiatu i turystów (w tym infrastruktura sportowa, turystyczna, obiekty użyteczności publicznej itp.). W ramach ww. celu przyjęto dwa działania mające bezpośredni związek z ochroną dziedzictwa kulturowego:

- remont i przebudowę dawnego kościoła ewangelickiego w Nowym Mieście Lubawskim mające na celu dostosowanie do nowoczesnej działalności kulturalnej;
- modernizację ul. Rynek w Nowym Mieście Lubawskim w celu zapewnienia przywrócenia historycznego wyglądu średniowiecznego założenia urbanistycznego oraz nadania nowej funkcjonalności.

4.2.5. Program opieki nad zabytkami powiatu nowomiejskiego

Program Opieki nad Zabytkami przyjęty został uchwałą Rady Powiatu w Nowym Mieście Lubawskim Nr XXIII/146/2020 z dnia 29 października 2020 r. w sprawie przyjęcia Powiatowego Programu Opieki nad Zabytkami Powiatu Nowomiejskiego na lata 2018-2021. Założenia programu odwołują się do ogólnych celów określonych w ustawie o ochronie opieki nad zabytkami. Realizacji sformułowanych wyżej celów służyć będą m.in. następujące działania:

- 1) zintegrowana ochrona dziedzictwa kulturowego i środowiska przyrodniczego,
- 2) szeroki dostęp do informacji o dziedzictwie kulturowym powiatu,
- 3) edukacja i popularyzacja wiedzy o regionalnym dziedzictwie kulturowym,
- 4) promocja regionalnego dziedzictwa kulturowego, służąca popularyzacji produktów turystyki kulturowej,
- 5) wspieranie działań zmierzających do pozyskania środków finansowych na opiekę nad zabytkami,
- 6) opiekuńcze, restauratorskie i budowlane przy obiektach zabytkowych, co do których samorząd powiatu nowomiejskiego ma tytuł prawny, zabezpieczenie i utrzymanie tych obiektów, oraz ich otoczenia w jaknajlepszym stanie.

5. Uwarunkowania wewnętrzne ochrony dziedzictwa kulturowego

5.1. Relacje gminnego programu opieki nad zabytkami z dokumentami wykonanymi na poziomie gminy

5.1.1. Miejscowe plany zagospodarowania przestrzennego

Na terenie miasta Nowe Miasto Lubawskie obowiązuje plan zagospodarowania przestrzennego miasta Nowe Miasto Lubawskie przyjęty uchwałą Nr XXXVI-282/2005 Rady Miejskiej w Nowym Mieście Lubawskim z dnia 11 lipca 2005 roku zmieniony uchwałami Rady Miejskiej w Nowym Mieście Lubawskim: Nr XVIII/109/08 z dnia 12 lutego 2008 roku oraz Nr XLIII/253/2014 z dnia 18 marca 2014 roku, Nr XXXIX/245/2018 z dnia 20 lutego 2018 r. oraz Nr VIII/58/2019 z dnia 4 czerwca 2019 r.

Prawo stanowi, że **w stosunku do obiektów budowlanych i obszarów niewpisanych do rejestru zabytków, ale ujętych w ewidencji zabytków**, pozwolenie na budowę lub rozbiórkę obiektu budowlanego wydaje właściwy organ w uzgodnieniu z wojewódzkim konserwatorem zabytków. Organ konserwatorski w postępowaniu prowadzonym na podstawie art. 39 ust. 3 Ustawy z dnia 7 lipca 1994 r. – Prawo budowlane wypowiada się w zakresie swojej właściwości na temat przedstawionego projektu budowlanego i wpływu zamierzenia inwestycyjnego na chronione właściwości obszaru/objektu, które zakwalifikowały go do ewidencji zabytków, analizując konkretne rozwiązania projektowe. W stosunku do zamierzeń, które wymagają jedynie zgłoszenia zgodnie z art. 30 ust. 7 ustawy z dnia 7 lipca 1994 r. – Prawo budowlane, właściwy organ może nałożyć w drodze decyzji obowiązek uzyskania pozwolenia na wykonanie określonego obiektu lub robót budowlanych objętych obowiązkiem zgłoszenia, jeżeli ich realizacja może naruszać ustalenia miejscowego planu zagospodarowania przestrzennego lub spowodować m.in. pogorszenie stanu środowiska lub stanu zachowania zabytku. Uzgodnienia projektów budowlanych obiektów realizowanych w strefie A pełnej ochrony konserwatorskiej, **w przypadku inwestycji dotyczącej obiektu lub obszaru, który nie jest ujęty w gminnej ewidencji zabytków**, a przepisy planu miejscowego nadal nakładają obowiązek uzyskania uzgodnienia konserwatorskiego, wojewódzki konserwator zabytków może zająć stanowisko w drodze pisma urzędowego na wniosek inwestora, np. wg art. 32 ust 1 pkt 2 ustawy – Prawo budowlane.

5.1.2. Studium uwarunkowań i kierunków zagospodarowania przestrzennego miasta Nowe Miasto Lubawskie

W/w dokument zawiera zapisy dotyczące ochrony dziedzictwa kulturowego miasta. Przedmiotem ochrony zasobów dziedzictwa i krajobrazu kulturowego są zachowane elementy historycznej struktury przestrzennej miasta Nowe Miasto Lubawskie obejmujące układ urbanistyczny oraz obiekty o wartości historyczno – kulturowej, a także elementy świadczące o ciągłości historycznej osadnictwa na terenie miasta, w postaci stanowisk archeologicznych. Studium ustala następujące zasady ochrony zasobów dziedzictwa i krajobrazu kulturowego:

- ochrona z mocy ustawy o ochronie zabytków i opiece nad zabytkami – w odniesieniu do zespołów i obiektów wpisanych do rejestru zabytków, przy czym wykaz obiektów objętych rejestrem jest zestawieniem otwartym, który można uzupełniać o nowe elementy wskazane do objęcia ochroną prawną, jeżeli wynika to z działań bądź decyzji Wojewódzkiego Konserwatora Zabytków;
- zasada harmonijnego wkomponowania nowej zabudowy i nowego zagospodarowania terenu w istniejący krajobraz miejski;
- wykluczenie lokalizowania obiektów dysharmonizujących z zabytkowym sąsiedztwem;
- zasada maksymalnej ochrony zachowanych obiektów o wartości historyczno –kulturowej;
- rewaloryzacja historycznych elementów zabytkowych – układu urbanistycznego, zabudowy oraz sposobu zagospodarowania terenu w oparciu o szczegółowe wytyczne konserwatorskie.

Dominującymi kierunkami działań w odniesieniu do wyżej wymienionych terenów i obiektów powinna być rewaloryzacja i konserwacja rozumiana jako:

- utrzymanie bądź przywrócenie wartości historyczno-kulturowych z jednoczesnym dostosowaniem do współczesnych standardów cywilizacyjnych w ściśle określonym wyważonym zakresie. Powyższe dotyczy zarówno obiektów sakralnych jak i o funkcji mieszkaniowej. Obejmować powinno również bezpośrednie otoczenie, z uwagi na konieczność zachowania historycznych relacji przestrzennych, w tym zwłaszcza utrzymanie urządzeń wspomagających (np. ogrodzeń, kaplic), a także zieleni towarzyszącej w obrębie działek, na których obiekty te są zlokalizowane;
- w odniesieniu do parków miejskich i leśnych utrzymanie, a tam gdzie jest to możliwe odtworzenie, układu kompozycyjnego, pielęgnacja i konserwacja z uzupełnieniami ubytków i nowymi nasadzeniami na podstawie specjalistycznej dokumentacji, likwidacja obiektów i funkcji kolizyjnych.

Autorzy opracowania wskazują, że spośród układów i obiektów zabytkowych zlokalizowanych na terenie miasta, 36 jest objętych ochroną prawną poprzez wpis do rejestru zabytków. Do najcenniejszych elementów dziedzictwa kulturowego objętych ochroną prawną należy założenie urbanistyczne starego miasta, a także pozostałe elementy zabytkowe – mury obronne, baszty, kamienice, domy, obiekty sakralne, cmentarze i parki. W odniesieniu do powyższych elementów objętych ochroną prawną (wpis do rejestru zabytków) obowiązują priorytet wymagań konserwatorskich:

- Wojewódzki Konserwator Zabytków na wniosek właściciela lub posiadacza zabytku wydaje zalecenia konserwatorskie, określając sposób korzystania z zabytku, jego zabezpieczenia i wykonania prac konserwatorskich, a także zakresu dopuszczalnych zmian, które mogą być wprowadzone w tym zabytku;
- uzyskanie pozwolenia Wojewódzkiego Konserwatora Zabytków dla wszelkich działań inwestycyjnych, które mogłyby prowadzić do naruszenia substancji lub zmiany wyglądu zabytku (zwłaszcza w przypadku prowadzenia prac konserwatorskich, restauratorskich, wykonywania robót budowlanych w zabytku oraz jego otoczeniu, dokonywania podziału nieruchomości, zmiany przeznaczenia obiektu, a także umieszczania na nim urządzeń technicznych, tablic, reklam, nośników informacji wizualnej);
- trwałe zachowanie historycznej formy urbanistycznej i architektonicznej oraz rewaloryzacja otoczenia zabytków zgodnie z historycznym zagospodarowaniem;
- w przypadku remontów przebudowy, zmian sposobu zagospodarowania i użytkowania należy zachować zabytkowy wystrój elewacji i wyposażenia wnętrza, utrzymać gabaryty i historyczne rozplanowanie wnętrza, stosować tradycyjne materiały budowlane o wysokiej jakości.

Zasady ochrony dla zabytkowego układu urbanistycznego:

- bezwzględne zachowanie i rewaloryzacja zabytkowego układu urbanistycznego, w tym zachowanie parametrów zabudowy, układu placów i ulic z zachowaniem ich przebiegu, linii rozgraniczających, linii zabudowy, podziałów parcelacyjnych;
- zachowanie i rewaloryzacja obiektów zabytkowych kształtujących pierzeje ulic i placów;
- dopuszczenie uzupełniania układu urbanistycznego w uzasadnionych przypadkach, w oparciu o wyniki analiz historycznych i widokowych – gabaryty, wysokość, rozwiązania architektoniczne;

- zaleca się przeprowadzenie stosownych badań archeologicznych w niezbędnym zakresie, które pozwolą na określenie historycznej linii zabudowy oraz wykluczą ewentualną ingerencję w substancję zabytkową;
- dostosowanie gabarytów nowej zabudowy do istniejącego sąsiedztwa, utrzymanie i uzupełnianie układów zieleni oraz zachowanie i konserwacja zabytkowych elementów zagospodarowania – nawierzchnie, posadzki, mała architektura, zieleń;
- zakaz lokalizowania obiektów i urządzeń wysokich i wysokościowych konkurujących z istniejącymi dominantami zlokalizowanymi w układach zabytkowych.

Zasady ochrony dla zabudowy mieszkaniowej, obiektów użyteczności publicznej i obiektów sakralnych, a także elementów należących do tych obiektów:

- zachowanie i konserwacja formy architektonicznej i stylistycznej obiektów pojedynczych oraz tworzących zespoły zabudowy przy zachowaniu wszystkich elementów zabytkowych;
- próba odtworzenia historycznej kompozycji obiektu (wysokość, kształt, układ eksponowanych elewacji, kształt dachu, rozmieszczenie, wielkość i proporcje otworów), zewnętrznego detalu architektonicznego, a także dostosowania nowej funkcji i nowego programu użytkowego do specyfiki obiektu;
- zachowanie w przypadku remontów i modernizacji historycznego detalu architektonicznego i wyposażenia wnętrza;
- rewaloryzacja otoczenia obiektu zabytkowego zgodnie z historycznym zagospodarowaniem.

Ogólne zasady ochrony obiektów nieobjętych wpisem do rejestru zabytków województwa warmińsko-mazurskiego, a ujętych w gminnej ewidencji zabytków, przyjęte w omawianym dokumencie kształtują się następująco:

- zachowanie obszarów i obiektów z możliwością rozbudowy, nadbudowy, przebudowy, zmiany sposobu użytkowania obiektów na zasadach określonych w planie miejscowym;
- w odniesieniu do zabytków nie wpisanych do rejestru wojewódzki konserwator zabytków może przedstawić zalecenia konserwatorskie określające sposób korzystania z zabytku, jego zabezpieczenia i wykonania prac konserwatorskich, a także zakres dopuszczalnych zmian, które mogą być wprowadzone w zabytku;
- usunięcie w miarę możliwości obiektów, bądź ich części, stanowiących dysharmonijne elementy;
- ochrona zieleni towarzyszącej obiektom zabytkowym.

W stosunku do obiektów budowlanych oraz obszarów niewpisanych do rejestru zabytków (także stanowisk archeologicznych), a ujętych w gminnej ewidencji zabytków, pozwolenie na budowę lub rozbiórkę obiektu budowlanego wydaje właściwy organ zgodnie z regulacjami zawartymi w ustawie Prawo Budowlane.

W odniesieniu do stanowisk archeologicznych zlokalizowanych na terenie miasta, w studium uwarunkowań i kierunków zagospodarowania przestrzennego przyjęte zostały następujące zasady:

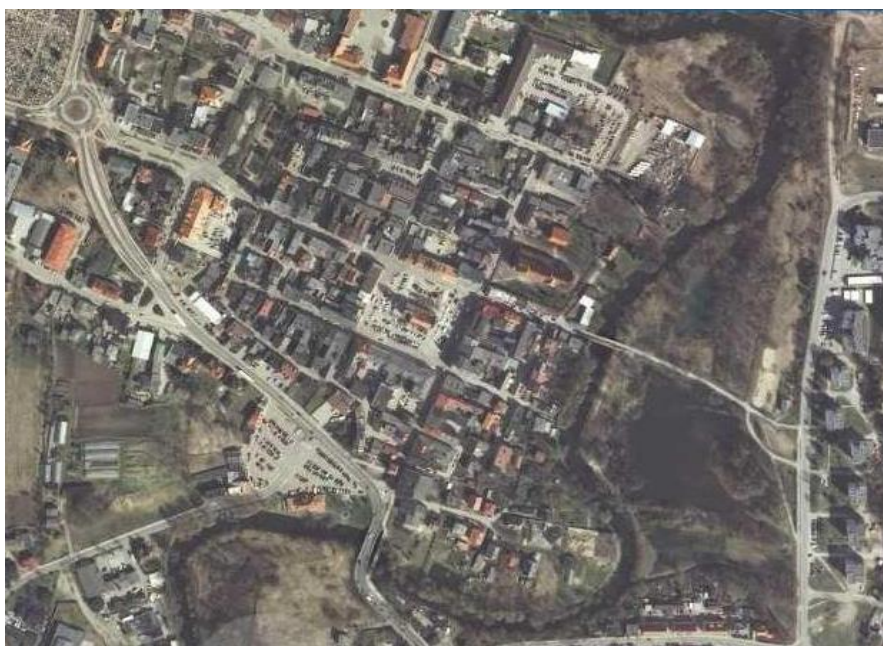
- na terenie miasta zlokalizowanych jest 11 stanowisk archeologicznych na obszarach stref AZP (Archeologiczne Zdjęcie Polski) o nr 31-53, 32-53. Ocena ich wartości poznawczej tylko na podstawie rejestracji powierzchniowej (bez wnikania w struktury nawarstwień) uniemożliwia uznanie któregośkolwiek z nich jako bezwartościowe;
- obszary zajmowane przez zabytki archeologiczne dostępne są do celów inwestycyjnych zgodnie z ustaleniami określonymi w przepisach odrębnych, w tym ustawie o ochronie zabytków i opiece nad zabytkami, które na dzień dzisiejszy stanowią zgodnie z art. 31 ustawy o ochronie zabytków i opiece nad zabytkami: osoba fizyczna lub jednostka organizacyjna, która zamierza realizować roboty ziemne lub dokonać zmiany charakteru dotychczasowej działalności na terenie, na którym znajdują się zabytki archeologiczne, co doprowadzić może do przekształcenia lub zniszczenia zabytku archeologicznego – jest obowiązana, z zastrzeżeniem art. 82a ust. 1, który na dzień dzisiejszy brzmi: „Minister właściwy do spraw kultury i ochrony dziedzictwa narodowego udziela osobie fizycznej lub jednostce organizacyjnej zamierzającej realizować działania, o których mowa w art. 31 ust. 1a, dotacji na przeprowadzenie badań archeologicznych oraz wykonanie ich dokumentacji, w przypadku gdy koszt planowanych badań archeologicznych i ich dokumentacji będzie wyższy niż 2% kosztów planowanych działań.”, pokryć koszty badań archeologicznych oraz ich dokumentacji, jeżeli przeprowadzenie tych badań jest niezbędne w celu ochrony tych zabytków. Zakres i rodzaj niezbędnych badań archeologicznych, o których mowa w ust. 1a, ustala wojewódzki konserwator zabytków w drodze decyzji, wyłącznie w takim zakresie, w jakim roboty budowlane albo roboty ziemne lub zmiana charakteru dotychczasowej działalności na terenie, na którym znajdują się zabytki archeologiczne, zniszczą lub uszkodzą zabytek archeologiczny. Ochronę zasobów archeologicznych należy prowadzić zgodnie z ustaleniami zawartymi w przepisach odrębnych, w tym ustawie o ochronie zabytków i opiece nad zabytkami.

5.2. Charakterystyka zasobów i analiza stanu dziedzictwa i krajobrazu kulturowego gminy z uwzględnieniem zabytków o najwyższym znaczeniu

5.2.1. Zarys historii miasta

Pierwsze informacje na temat osadnictwa w rejonie dzisiejszego Nowego Miasta Lubawskiego pochodzą z około 1325 r. i dotyczą grodu Juleborg. Znajdował się on prawdopodobnie na północny-wschód od miejsca, gdzie dokonano późniejszej lokacji miasta, w miejscu, gdzie nieco później stał zamek wójtów krzyżackich. Osadę, która dała początek późniejszemu miastu wzniesiono na terasie wyniesionej ponad tereny zalewowe. W roku 1353 roku otrzymała ona przywilej lokacyjny na prawie chełmińskim od wielkiego mistrza Zakonu Krzyżackiego Winrycha V. Kniprode.

Regularny plan średniowiecznego miasta, wytyczony na obszarze o powierzchni około 1/2 łana, w kształcie zbliżonym do kwadratu ze ściętym południowo-zachodnim narożnikiem i układzie szachownicowym, zachował się do obecnych czasów w niemal niezmienionej formie.



Zdjęcie lotnicze zachowanego rozplanowania Starego Miasta. Źródło: Portal mapowy NID

Centralną część układu stanowił plac rynkowy, założony na przecięciu głównych ulic, natomiast siatka pozostałych przecinających się pod kątem prostym ulic, dzieliła obszar miasta na regularne bloki zabudowy. Wybudowany w XIV wieku kościół farny usytuowany w północno-wschodniej części rynku, stanowi obecnie dominantę architektoniczną zespołu

staromiejskiego. Około 1330 roku wieki miasto otoczono murami obronnymi, z podwójną fosą - suchą oraz mokrą, zasilaną wodami Drwęcy. W murach miejskich znajdowały się kwadratowe baszty.

Dostępu do miasta broniły trzy bramy miejskie: Brama Lubawska u wylotu obecnej ulicy 3 Maja, Brama Brodnicka u wylotu ulicy 19 Stycznia oraz nieistniejąca już Brama Bratiańska u wylotu ulicy Kazimierza Wielkiego. Zachowane baszty zostały na początku XX wieku przebudowane, m.in. w przyziemiu wykonano przejścia dla pieszych.

W drugiej połowie XIV wieku na rynku wzniesiono ratusz, dobudowano korpus nawowy i wieżę kościoła farnego, założono również cmentarz przykościelny.

Pod koniec XVIII wieku zabudowa licząca, według spisu sporządzonego w latach 1772-73, około 101 domów zamieszkałych i 59 pustych parcel, nadal mieściła się w obrębie murów. W tym czasie obok istniejącej w mieście gminy ewangelickiej, której członkowie odbywali nabożeństwa w ratuszu do czasu pożaru w 1806 roku, powstała również gmina żydowska. W 1827 roku w miejscu spalonego ratusza na placu rynkowym zbudowano kościół ewangelicki. W 1818 roku miasto stało się stolicą nowoutworzonego powiatu lubawskiego. Był to początek procesu przekształcania i wymiany zabudowy przedmieść, który spowodował, że miasto przekroczyło w 2. połowie XIX wieku linię otaczających je murów i podwójnych fos w rejonie bram miejskich oraz przy głównych traktach komunikacyjnych. Wówczas rozwój miasta nastąpił w kierunku północnym, co obrazują przedmieścia przed bramą Bratiańską z kościołem Św. Jerzego (nieistniejącym, zniszczonym w czasie wojen szwedzkich), w kierunku południowym - Przedmieścia Kurzętnickiego przed Bramą Brodnicką (nazywaną też Kurzętnicką), oraz od zachodu - przedmieścia przed bramą Lubawską tzw. polskiego, o metryce średniowiecznej, z kaplicą Św. Wawrzyńca (nieistniejącą, zniszczoną prawdopodobnie w pocz. XIX wieku). W drugiej połowie XIX wieku w Nowym Mieście powstał gmach sądu grodzkiego oraz wzniesiono budynek Poczty przy obecnej ulicy Działyńskich 1. W 1873 roku wybudowano gmach starostwa powiatowego w południowej pierzei placu rynkowego i budynek mieszkalny starosty w jego bezpośrednim sąsiedztwie. Na terenach położonych na zachód od starego miasta usytuowano cmentarz ewangelicki i katolicki (przy ul. Grunwaldzkiej, w połowie. XIX wieku), park miejski (1894 r.) oraz zespoły budynków szkolnych (1870 r.) i szpitala powiatowego (1907/8 r.). Z kolei na południowy zachód od starego miasta, w 1898 roku zbudowano kompleks budynków rzeźni miejskiej. W roku 1904 po raz pierwszy uruchomiono elektrownie miejską, a do 1910 roku

miasto liczące około 4, 144 tys. mieszkańców, posiadało szereg zakładów przemysłowych, m. in. trzy tartaki parowe, młyn parowy, stolarnię mechaniczną, cegielnię, mleczarnię i liczne warsztaty rzemieślnicze. W latach 1850 - 1890 miasto zyskało nowoczesne połączenia drogowe z Biskupcem, Lubawą, Kurzętnikiem, Lidzbarkiem Welskim i Skarlinem. Jednakże dopiero w 1902 roku oddano do użytku linię kolejową Brodnica - Szramowo - Nowe Miasto Lubawskie - Iława, która włączyła miasto w obręb pruskiej sieci kolejowej. Dworzec kolejowy (zniszczony w 1945 r.) otoczony powstającymi w tym czasie zakładami przemysłowymi, zlokalizowano na zachód od miasta, u podnóża krawędzi doliny Drwęcy. Druga linia kolejowa zbudowana w 1910 roku prowadząca w kierunku południowym do Zajączkowa, gdzie znajdowała się inna ważna linia kolejowa, na relacji Mława-Działdowo – Malbork przyczyniła się do rozwoju tej właśnie części miasta. Powstały przy niej dworzec kolejowy zwany był Małym lub Południowym.

W 1920 roku po odzyskaniu niepodległości odtworzono powiat lubawski z siedzibą w Nowym Mieście Lubawskim, który wszedł w skład nowo utworzonego województwa pomorskiego. W tym czasie w oficjalnych dokumentach używano nazwy „Nowemiasto - Pomorze” lub „Nowemiasto n/Drwęca”. Od 1 września 1937 roku zaczęto używać nazwy „Nowe Miasto Lubawskie” na podstawie zarządzenia Ministra Spraw Wewnętrznych RP z dnia 28.02.1937 r. W okresie międzywojennym nastąpił ponowny rozkwit miasta. Do ważniejszych inwestycji budowlanych z tego okresu należy zaliczyć uruchomienie cementowni przy parku miejskim (1927 r.), budowę mostu na Drwęcy u wylotu ulicy Wodnej oraz trzech budynków mieszkalnych wielorodzinnych przy ulicy Wojska Polskiego (1928 r.). Ponadto należy wymienić budowę sali gimnastycznej (1928 r.) oraz dobudowę skrzydła (1935-37r.) w szkole powszechnej przy ul. Działyńskich, budowę stadionu sportowego w południowej części miasta, przy ul. Jagiellońskiej (1935 r.), ośrodka zdrowia przy ul. Łąkowskiej a także urządzenie plaży i parku łaźniowego nad Drwęcą. W tym czasie dokonano również modernizacji ulicy Jagiellońskiej (1927 r.) oraz przełożenia bruku na rynku i ważniejszych ulicach (1936-38 r.).

W czasie II wojny światowej miasto zostało w dużej mierze zniszczone, w szczególności zabudowa w obrębie Starego Miasta, zburzono także dworzec kolejowy przy ul. Grunwaldzkiej. W latach powojennych rozpoczęto odbudowę kamienic na terenie Starego Miasta, co przyczyniło się między innymi do deformacji tworzonych przez siatki ulic regularnych bloków zabudowy. Po roku 1960 powstały osiedla zabudowy wielo-

i jednorodzinnej na terenach położonych na północ i południowy wschód od zespołu staromiejskiego. Obecnie miasto dąży do utrzymania i rozwoju charakterystycznych cech obszaru i zabudowy miejskiej, a także poprawy jakości życia mieszkańców, m.in. poprzez uwzględnienie i poszanowanie tradycji wartości kulturowych. Dzięki temu możliwy jest wzrost atrakcyjności turystycznej, a co za tym idzie rozwój gospodarczy regionu.

5.2.2. Budynki mieszkalne

Nowe Miasto Lubawskie ma metrykę średniowieczną, jednak ślady tak odległej przeszłości są nieliczne: układ urbanistyczny, pozostałości bram i murów miejskich, gotycki kościół. To co w przewadze tworzy miejski krajobraz kulturowy miasta ma znacznie młodszą metrykę.

Zespoły urbanistyczne przetrwały w regionie w swej praktycznie niezmienionej postaci do XVIII w., kiedy to ruszył proces rozbiórki średniowiecznych murów obronnych. Zlikwidowanie tej bariery przestrzennej wraz z jednoczesnym pozyskaniem znacznej ilości budulca spowodował poszerzenie przestrzeni miejskiej poprzez rozwój mieszkalnych przedmieść. Był to sposób ówczesnych władz na przeprowadzenie akcji modernizacyjnej miast.

W drugiej połowie XIX wieku część miast przeżyła dynamiczny rozwój, powiększając swoją powierzchnię nawet kilkakrotnie. Poza obrębem dawnych centrów miejskich zaczęły powstawać nowe dzielnice z kilkukondygnacyjną zabudową czynszową, reprezentacyjnymi budynkami użyteczności publicznej, szerokimi i brukowanymi ulicami, skwerami i zieleńcami. Rozkwit przeżywała wówczas zabudowa mieszkaniowa. Wykształcony pod koniec XIX wieku typ kamienicy czynszowej dominuje w zabudowie rozwijających się przedmieść, często przyjmując formy bardzo ozdobne. W drugiej dekadzie XX wieku zaczęto wznosić osiedla wielo- lub jednorodzinnych domów z niewielkimi ogrodami oraz urządzonymi terenami zieleni i rekreacji do wspólnego użytku. Relikty starszej zabudowy spotyka się bardzo rzadko, ze względu na upływ czasu, właściwości techniczne drewna i zniszczenia, szczególnie dotkliwe w czasie I wojny światowej. Odbudowa prowincji, w tym również doinwestowanie terenów przez które nie przetoczyły się niszczycielskie walki spowodowała radykalną zmianę krajobrazu kulturowego. Budownictwo drewniane w większości zastąpione zostało murowanym, wznoszonym według ściśle określonych zasad.

Wśród zabytkowych budynków Nowego Miasta Lubawskiego przeważa zabudowa mieszkalna otynkowana, z reguły jednokondygnacyjna (rzadko dwukondygnacyjna)

z poddaszem użytkowym, bardzo rzadko z poddaszem mieszkalnym, pokryta dachem dwuspadowym o połaci od 40 do 50 stopni nachylenia. Część domów otrzymała wertykalny akcent na osi fasady za sprawą facjaty, ryzalitu bądź wystawki, zdarza się też bardziej złożona dekoracja architektoniczna, którą zasadniczo stanowią jedynie gzymsy ponad pierwszą kondygnacją i proste opaski wokół otworów okiennych.

Jednym z najbardziej rozpowszechnionych typów domów na terenie miasta jest budynek jednokondygnacyjny na planie prostokąta ze ścianką kolankową kryjącą użytkowe poddasze. Odznacza się regularnym rytmem otworów okiennych (również w partii ścianki kolankowej i ścianki szczytowej, kalenicowej), otworem drzwiowym na osi fasady oraz gzymsem międzykondygnacyjnym i opaskami otworów okiennych. Wiele pozostałych domów jest wariacją na temat tego podstawowego wzorca (ryzalitu, facjaty, wystawki na osi). Wewnątrz, w centralnej części domu znajdowała się izba kuchenna z piecem, do której przylegały piece kaflowe w pozostałych czterech izbach.

Drugą charakterystyczną grupę stanowią tzw. „kochówki” z okresu międzywojennego – niewielkie domki rolników i robotników leśnych. Kosztowały zaledwie 5000 marek będąc w zasięgu przeciętnego robotnika, jednak nie posiadały piwnic, toalet oraz łazienki. Wznoszone na planie zbliżonym do kwadratu, jednokondygnacyjne odznaczały się brakiem jakiegokolwiek detalu i dachem dwuspadowym o poderwanych połaciach.

5.2.3. Obiekty sakralne

Do obiektów sakralnych zaliczane są wszelkie budowle służące kultowi religijnemu. Są to świątynie różnych wyznań, kaplice, w tym cmentarne oraz krzyże i kapliczki przydrożne. Tych ostatnich, datowanych na okres sprzed II wojny światowej nie znajdziemy na terenie miasta, gdyż teren ten był wówczas zasiedlony przez ewangelików, którzy nie wystawiali tego typu obiektów. Krzyże i kapliczki przydrożne pojawiły się dopiero po II wojnie światowej.

Architektura sakralna tworzy wyraźną i odrębną grupę zabytków. Charakterystyczne dla regionu są świątynie murowane. W Nowym Mieście Lubawskim zabytkiem tej klasy jest bazylika p.w. św. Tomasza Apostoła. Druga zachowana zabytkowa świątynia z terenu miasta ma młodszą metrykę. Jest to kościół ewangelicki w stylu neoklasycystycznym pochodzący z początku XX w.

5.2.4. Budynki użyteczności publicznej

Przez budynki użyteczności publicznej należy rozumieć obiekty przeznaczone na potrzeby administracyjne, wymiary sprawiedliwości, kultury, oświaty, nauki, wychowania, opieki zdrowotnej, obsługi finansowej, handlu, gastronomii i usług.

Zajazdy były bardzo popularnymi obiektami architektury miejskiej pod koniec XIX i na początku XX w. Mniejsze tempo podróżowania powodowało, że potrzebne były miejsca nocowania podróżnych umożliwiające również zapewnienie opieki zwierzętom pociągowym. Obiekty te odznaczały się większymi gabarytami niż zabudowa mieszkalna, z reguły były dwukondygnacyjne, z rozbudowaną bryłą dzielącą całość na część mieszkalną i gospodarczą. Większość z nich po wojnie uległa przekształceniom i obecnie pełni funkcję budynków mieszkalnych, czasami wielorodzinnych.

Jedne z najstarszych budowli użyteczności publicznej to ratusze, dzisiaj siedziba władz miasta a dawniej miejsce urzędowania burmistrza, sprawowania sądów, pomiary masy towaru (waga miejska) i handlu (jatkki wokół budynku ratusza). W miastach średniowiecznych ratusze należały do najważniejszych budowli miejskich, i podobnie jak kościół czy zamek wznoszone były z trwałego budulca. Wiele z nich uległo zniszczeniom w czasie wojen i kataklizmów. Szczególnie bolesne straty przyniosła II wojna światowa i celowe podpalenia obszarów śródmiejskich, dokonywane przez żołnierzy sowieckich. Spłonęło wówczas wiele budynków, niektóre nie zostały odbudowane do dzisiaj. Ratusz nowomiejski ma młodszą metrykę, pochodzi z XVIII w. i nadano mu inną formę niż ratuszom gotyckim. Jest to okazała, dwukondygnacyjna budowla w stylu neoklasycystyczny.

Kolejną grupą budowli użyteczności publicznych są szkoły wznoszone od drugiej połowy XIX w. Były to zespoły zabudowań składające się z budynku głównego z pomieszczeniami klasowymi oraz mieszkaniami nauczycieli oraz zabudowy gospodarczej wykorzystywanej przez nauczycieli. W Nowym Mieście Lubawskim zachowały się budynki dawnych szkół przy ul. 3 Maja i Grunwaldzkiej. Odznaczają się rozbudowaną bryłą i nawiązują w detalu architektonicznym do stylu neogotyckiego.

5.2.5. Zabytki techniki i przemysłowe

Na przełomie XIX i XX wieku w krajobrazie prowincji wschodniopruskiej pojawiły się budowle związane z rozwojem techniki i nowoczesnego przemysłu, przede wszystkim związane z usługami na rzecz mieszkańców. Budowano wówczas gazownie, rzeźnie oraz

zabudowania wodociągów i kanalizacji. W kolejnych latach dołączyły do nich zakłady energetyczne. Duża część tego typu budynków została zniszczona podczas II wojny światowej. Po odbudowie wiele z nich dalej było wykorzystywanych zgodnie z pierwotnym przeznaczeniem. Dziś większość zespołów dawnej zabudowy przemysłu komunalnego już nie istnieje, a te, które się zachowały nie są wykorzystywane i w większości znajdują się w złym stanie technicznym. Wyjątkowe miejsce wśród zachowanych przykładów zajmuje spichlerz położony przy ul. 3 Maja w Nowym Mieście Lubawskim, służący współcześnie jako budynek gospodarczy. Poza tym, zachowały się także zespoły: tartaku parowego, wodociągowy, młyński oraz nastawnia kolejowa.

5.2.6. Zabytkowe cmentarze

Pierwsze cmentarze historyczne zakładane były wokół świątyń. Ważne osoby chowano w kryptach kościelnych, pozostałych grzebano na terenie przykościelnym. Znane nam dzisiaj zabytkowe cmentarze, stanowiące element komponowanego krajobrazu, z zachowanymi nagrobkami oraz krzyżami i kwaterami nagrobnymi to świadectwo czasów najnowszych, głównie XIX i XX wieku.

Na terenie województwa warmińsko-mazurskiego występują cmentarze wyznaniowe i wojenne.

W pierwszej grupie wyróżnić można:

- cmentarze rzymskokatolickie, związane z miejscowością parafialną, położone wokół kościoła lub na oddzielnej działce,
- cmentarze ewangelickie, wśród których odrębną grupą stanowią cmentarze rodowe powiązane z dawnym majątkiem ziemskim,
- cmentarze starowierców, występujące w obrębie kilku wsi zasiedlonych przez staroobrzędowców w XIX w. (rejon Wojnowa, Gałkowa, Kadzidłowa),
- cmentarze żydowskie, występujące w ośrodkach miejskich,
- cmentarze mennonickie z charakterystycznymi nagrobkami, występujące na Żuławach, częściowo włączonych w obszar województwa warmińsko-mazurskiego.

Drugą grupę, stanowią cmentarze wojenne, przede wszystkim cmentarze z I wojny światowej, zakładane głównie w latach 20. XX w., w wyniku planowej, państwowej akcji, nieliczne cmentarze z okresu II wojny światowej oraz pojedyncze mogiły, np. z okresu napoleońskiego.

W Nowym Mieście Lubawskim większość stanowią cmentarze wyznaniowe, w tym przykościelny, ewangelicki, ob. rzymskokatolicki, rzymskokatolicki parafialny.

Stan zachowania zabytkowych cmentarzy na terenie miasta jest dobry, z pewnymi wyjątkami. Na cmentarzach czynnych, obecnie rzymskokatolickich historyczne nagrobki są niszczone, zaś na miejscu starszych kwater pojawiają się nowe pochówki. Najczęściej zachowany jest układ przestrzenny, częściowo starodrzew oraz część historycznych pochówków, często relokowanych z nad mogił i grupowanych w lapidaria.

Wykaz cmentarzy ujętych w ewidencji zabytków się na terenie Nowego Miasta Lubawskiego	
Adres	Obiekt
ul. Grunwaldzka/3Maja	cmentarz parafialny
ul. 3 Maja	cmentarz ewangelicki /obecnie katolicki położony na cmentarzu parafialnym
ul. Grunwaldzka	cmentarz wojenny położony w obrębie cmentarza parafialnego
ul. Sienkiewicza/Działyńskich	cmentarz żydowski (przeniesiony na ul. Grunwaldzką /Bolesława Chrobrego)
ul. Grunwaldzka/Bolesława Chrobrego	cmentarz żydowski (obecnie obszar zieleni)
ul. Kościelna	cmentarz katolicki

5.2.7. Miejsca pamięci

Na terenie Nowego Miasta Lubawskiego nie znajdują się miejsca pamięci ujęte w gminnej ewidencji zabytków:

5.2.8. Zespoły dworsko-folwarczne

Na terenie Nowego Miasta Lubawskiego brak zespołów dworsko-folwarcznych, ze względu na miejski charakter przestrzeni.

5.2.9. Zespoły zieleni

Do zabytkowych zespołów zieleni na terenie Nowego Miasta Lubawskiego możemy zaliczyć jedynie jedną aleję przydrożną przy ulicy Narutowicza. Aleje powstawały na początku XX w.

i pełniły wiele funkcji gospodarczych i ochronnych. Znaczna część z nich przetrwała, jednak współcześnie są one zagrożone modernizacjami dróg i związanymi z tym wycinkami przydrożnych drzew.

Aleja znajduje się w wykazie wpisanym do Wojewodzkiej Ewidencji Zabytków alei przydrożnych stanowiącym załącznik nr 5 do niniejszego programu.

5.2.10. Zabytki ruchome oraz zabytki w zbiorach muzealnych

W świetle obowiązujących przepisów zabytek ruchomy to przedmiot, jego części lub zespół, będący dziełem człowieka lub związany z jego działalnością i stanowiący świadectwo minionej epoki bądź zdarzenia, których zachowanie leży w interesie społecznym ze względu na posiadaną wartość historyczną, artystyczną lub naukową. Do rejestru zabytków zabytek ruchomy wpisuje się na podstawie decyzji wydanej przez wojewódzkiego konserwatora zabytków na wniosek właściciela tego zabytku. Wojewódzki konserwator zabytków może wydać z urzędu decyzję o wpisie zabytku ruchomego do rejestru w przypadku uzasadnionej obawy zniszczenia, uszkodzenia lub nielegalnego wywiezienia zabytku za granicę. Centralną ewidencją zabytków ruchomych prowadzi Narodowy Instytut Dziedzictwa w Warszawie.

Zabytki ruchome na terenie Nowego Miasta Lubawskiego znajdują się w obiektach sakralnych, stanowiąc wyposażenie kościołów. Wykaz zabytków ruchomych z terenu miasta znajduje się w zasobach Wojewódzkiego Urzędu Ochrony Zabytków w Olsztynie.

Na terenie Nowego Miasta Lubawskiego nie funkcjonują jednostki muzealne.

5.2.11. Zabytki archeologiczne

Zabytek archeologiczny to „zabytek nieruchomy będący powierzchnią, podziemną lub podwodną pozostałością egzystencji i działalności człowieka, złożoną z nawarstwień kulturowych i znajdujących się w nich wytworów bądź ich śladów albo zabytek ruchomy, będący tym wytworem”.

Województwo warmińsko-mazurskie, jeżeli chodzi o formy zagrożenia jak też ich intensyfikację, nie odbiega w sposób zasadniczy od innych regionów. Oprócz naturalnej erozji podłoża glebowego, będącej czynnikiem praktycznie niezależnym od człowieka, występują zagrożenia, których człowiek jest głównym inicjatorem i jednocześnie sprawcą, a do których z pewnością należą: erozja i niszczenie stanowisk na skutek głębokiej orki na terenach rolniczych; działania inwestycyjne związane z budową i rozbudową współczesnej

infrastruktury (systematyczne poszerzanie zabudowy zarówno w obrębie przestrzeni miejskich, jak też i wiejskich, budowa i modernizacja dróg, rozwój przemysłu i turystyki); coraz intensywniejszy i zakrojony na szeroką skalę proces nielegalnych poszukiwań z użyciem wykrywaczy metalu, często o charakterze komercyjnym i kolekcjonerskim, powodujący w wielu wypadkach całkowite zniszczenia stanowisk do tej pory niezagrażonych; coraz intensywniejsza eksploatacja surowców naturalnych (żwiru, piasku, itp.), w niektórych przypadkach przebiegająca w sposób nielegalny.

Na terenie Nowego Miasta Lubawskiego znajduje się jedenaście rozpoznanych i zadokumentowanych stanowisk archeologicznych o zróżnicowanej chronologii.

Wykaz zabytkowych stanowisk archeologicznych stanowi załącznik nr 4 do niniejszego programu.

5.2.12. Dziedzictwo niematerialne

Niematerialne dziedzictwo kulturowe jest jedną z podstaw kształtowania tożsamości społeczeństwa, społeczności regionalnych i lokalnych oraz jednostek. Przetwanie dziedzictwa niematerialnego jest warunkiem zachowania zróżnicowania kulturowego, szczególnie we współczesnym, globalizującym się państwie. Wartość niematerialnego dziedzictwa kulturowego dostrzeżona została przez UNESCO, które w 2003 r. uchwaliło Konwencję w sprawie ochrony tego dziedzictwa, opracowując jednocześnie jego spójną definicję:

„Niematerialne dziedzictwo kulturowe” oznacza praktyki, wyobrażenia, przekazy, wiedzę i umiejętności – jak również związane z nimi instrumenty, przedmioty, artefakty i przestrzeń kulturową – które wspólnoty, grupy i, w niektórych przypadkach, jednostki uznają za część własnego dziedzictwa kulturowego. To niematerialne dziedzictwo kulturowe, przekazywane z pokolenia na pokolenie, jest stale odtwarzane przez wspólnoty i grupy w relacji z ich otoczeniem, oddziaływaniem przyrody i ich historią oraz zapewnia im poczucie tożsamości i ciągłości, przyczyniając się w ten sposób do wzrostu poszanowania dla różnorodności kulturowej oraz ludzkiej kreatywności. Dla celów niniejszej Konwencji, uwaga będzie skierowana wyłącznie na takie niematerialne dziedzictwo kulturowe, które jest zgodne z istniejącymi instrumentami międzynarodowymi w dziedzinie praw człowieka, jak również odpowiada wymogom wzajemnego poszanowania między wspólnotami, grupami i jednostkami, oraz zasadom zrównoważonego rozwoju.

Niematerialne dziedzictwo kulturowe, w rozumieniu Konwencji UNESCO, przejawia się między innymi w następujących dziedzinach:

- a) tradycje i przekazy ustne, w tym język jako nośnik niematerialnego dziedzictwa kulturowego;
- b) sztuki widowiskowe i tradycje muzyczne;
- c) zwyczaje, rytuały i obrzędy świąteczne;
- d) wiedza i praktyki dotyczące przyrody i wszechświata;
- e) umiejętności związane z rzemiosłem tradycyjnym.

Wyodrębnione przez UNESCO dziedziny zostały po wejściu w życie Konwencji w naszym kraju w dniu 16 sierpnia 2011 r. przeformułowane przez Działający przy Ministerstwie Kultury i Dziedzictwa Narodowego Zespół ds. Niematerialnego Dziedzictwa Kulturowego definiując polskie dziedzictwo niematerialne jako:

- tradycje i przekazy ustne, w tym język jako nośnik niematerialnego dziedzictwa kulturowego,
- sztuki widowiskowe i tradycje muzyczne,
- praktyki społeczno-kulturowe,
- wiedza i praktyki dotyczące przyrody i wszechświata,
- wiedza i umiejętności związane z rzemiosłem tradycyjnym.

Głównym składnikiem niematerialnego dziedzictwa kulturowego są przekazane nam przez przeszłe pokolenia nieuchwytnie przejawy tego, co tworzy naszą grupową, narodową, etniczną bądź religijną tożsamość. Do zjawisk tych należą praktyki, wiedza, wyobrażenia, idee i wartości, umiejętności, przekazy, ale też związane z nimi przedmioty czy też miejsca. Wiedza na ten temat została nam przekazana przez naszych dziadków, rodziców, w szkole, w trakcie świąt i uroczystości.

Niematerialne dziedzictwo kulturowe jest z jednej strony tradycyjne, z drugiej zaś współczesne i żywe, stanowiąc konglomerat odziedziczonych tradycji przeszłości, ale także współcześnie, twórczo przekształcanych praktyk, w których uczestniczymy jako przedstawiciele różnych grup społecznych i kulturowych. Zjawiska niematerialnego dziedzictwa kulturowego ewoluują w odpowiedzi na zmieniające się otoczenie stanowiąc ogniwo łączące naszą teraźniejszość z przeszłością naszych przodków i przyszłością naszych dzieci. Tak długo jak w żywych, zmieniających się przejawach dziedzictwa niematerialnego

pozostanie ten sam rdzeń znaczeniowy kodujący nasz system wartości tak długo przetrwa nasza tożsamość.

Dla kultywowania wartości kultury niematerialnej wnoszonej przez te grupy konieczne jest wsparcie działań prowadzonych przez różne placówki oraz stwarzanie warunków sprzyjających dalszemu rozwojowi. Konieczne jest zintensyfikowanie opieki i doradztwa merytorycznego nad funkcjonującymi na terenie województwa warmińsko-mazurskiego zespołami folklorystycznymi oraz twórcami ludowymi. Najistotniejsza jednak jest regularna opieka nad często ostatnimi świadkami dawnej tradycji subregionalnej.

5.3. Zabytki objęte prawnymi formami ochrony

Formami ochrony zabytków w Polsce są:

- 1) wpis do rejestru zabytków w tym wpis na listę Skarbów Dziedzictwa;
- 2) uznanie za pomnik historii;
- 3) utworzenie parku kulturowego;
- 4) ustalenia ochrony w miejscowym planie zagospodarowania przestrzennego albo w decyzji o ustaleniu lokalizacji inwestycji celu publicznego, decyzji o warunkach zabudowy, decyzji o zezwoleniu na realizację inwestycji drogowej, decyzji o ustaleniu lokalizacji linii kolejowej lub decyzji o zezwoleniu na realizację inwestycji w zakresie lotniska użytku publicznego.

Obejmowanie ochroną prawną obiektów zabytkowych poprzez wpis do rejestru zabytków reguluje ustawa z dnia 23 lipca 2003 r. o ochronie zabytków i opiece nad zabytkami, przy czym zgodnie z art. 140 oraz 142 w/w ustawy zachowują swoją ważność decyzje wydane na mocy przepisów obowiązujących przed 2003 rokiem, to jest rozporządzenie Prezydenta RP z dnia 6 marca 1928 r. o opiece nad zabytkami (Dz. U. z 1928 r. Nr 29, poz. 265 z późn. zm.) oraz ustawa z dnia 15 lutego 1962 r. o ochronie dóbr kultury i muzeach (Dz. U. z 1962r. Nr 10, poz. 48 - z późn. zm.).

Na terenie Nowego Miasta Lubawskiego znajdują się 33 obiekty zabytkowe objęte ochroną prawną przez wpis do rejestru zabytków województwa warmińsko-mazurskiego.

Wykaz zabytków nieruchomości wpisanych do rejestru zabytków stanowi załącznik nr 1 do niniejszego programu.

Drugą formą prawnej ochrony zabytków w Polsce jest uznanie za pomnik historii. Terminem tym określa się zabytek nieruchomy o szczególnym znaczeniu dla kultury i narodu polskiego.

Uznanie za pomnik historii ustanawiane jest przez Prezydenta Rzeczypospolitej Polskiej specjalnym rozporządzeniem na wniosek Ministra Kultury i Dziedzictwa Narodowego. Treść rozporządzenie powinna zawierać omówienie szczególnych cech zabytku świadczących o jego najwyższej wartości, określać jego granice oraz zawierać mapę z lokalizacją i otoczeniem.

Pomniki historii ustanawiane są w Polsce od 1994 r. Do dzisiaj status ten otrzymało 70 obiektów zabytkowych. Lista ta powiększana jest sukcesywnie z roku na rok. Za pomnik historii mogą zostać uznane różne kategorie obiektów zabytkowych takie jak obiekty architektoniczne, krajobrazy kulturowe, układy urbanistyczne i ruralistyczne, zabytki techniki, obiekty budownictwa obronnego, parki i ogrody, cmentarze, miejsca pamięci wydarzeń lub postaci historycznych oraz stanowiska archeologiczne.

Żaden z obiektów zabytkowych zlokalizowanych na terenie Nowego Miasta Lubawskiego nie został dotąd uznany za pomnik historii.

Trzecią formą ochrony prawnej zabytków w Polsce jest ustanowienie parku kulturowego. Zgodnie z brzmieniem przepisu artykułu 3 pkt. 14 i 16 Ustawy o ochronie zabytków i opiece nad zabytkami z dnia 23 lipca 2003 r., krajobraz kulturowy to przestrzeń historycznie ukształtowana w wyniku działalności człowieka, zawierająca wytwory cywilizacji oraz elementy przyrodnicze. Powszechnie wiadomym jest, że wszelkie dzieła człowieka „dzieją się” na tle uwarunkowań przyrodniczych, bądź wyraźnie widocznych w przypadku krajobrazu otwartego czy wiejskiego – poza miastami i osadami, bądź występujących jako „elementy” w przypadku krajobrazu miasteczek czy miast. Ta zależność tworzy integralną strukturę przestrzenną, na którą składają się: płaszczyzny (lasy, łąki, grunty orne, zbiorniki wodne), ciągi (rzeki, strumienie, drogi, granice), i punkty (obiekty kulturowe i przyrodnicze). Stąd też park kulturowy jest formą ochrony obejmującą określony obszar krajobrazu kulturowego oraz wyróżniające się krajobrazowo tereny z zabytkami nieruchomymi charakterystycznymi dla miejscowej tradycji budowlanej i osadniczej.

Park kulturowy jest powoływany przez radę gminy / miasta po zasięgnięciu opinii wojewódzkiego konserwatora zabytków. Parki obejmujące obszary kilku dmin mogą być ustanawiane wspólnie przez gminy bądź związek gmin. W uchwale powołującej park kulturowy zawiera się nazwę parku, sposób ochrony dziedzictwa kulturowego oraz opisuje zakazy i ograniczenia związane z prowadzeniem robót budowlanych, różnego rodzaju

działalnością, w tym rolnicza i przemysłową, zmianami sposobu korzystania z zabytków nieruchomości oraz umieszczania znaków niezwiązanych bezpośrednio z samym parkiem.

Na terenie Nowego Miasta Lubawskiego nie ustanowiono jak dotąd parku kulturowego.

Czwartą formą prawnej ochrony zabytków w Polsce jest ustalenia ochrony w miejscowym planie zagospodarowania przestrzennego albo w decyzji o ustaleniu lokalizacji inwestycji celu publicznego, decyzji o warunkach zabudowy, decyzji o zezwoleniu na realizację inwestycji drogowej, decyzji o ustaleniu lokalizacji linii kolejowej lub decyzji o zezwoleniu na realizację inwestycji w zakresie lotniska użytku publicznego.

Kształtowanie i prowadzenie polityki przestrzennej na terenie gminy należy do jej zadań własnych (art. 3 ust 1. ustawy z dnia 27 marca 2003 r. o planowaniu i zagospodarowaniu przestrzennym). Realizacji tego zadania służą: studium uwarunkowań i kierunków zagospodarowania przestrzennego gminy i miejscowe plany zagospodarowania przestrzennego. W myśl tej ustawy, w planowaniu i zagospodarowaniu przestrzennym uwzględnia się między innymi, „wymagania ochrony dziedzictwa kulturowego i zabytków”, a opracowywanie projektów (...) studium uwarunkowań i kierunków zagospodarowania przestrzennego gminy oraz miejscowego planu zagospodarowania przestrzennego jest projektowaniem zagospodarowania przestrzennego, w rozumieniu art. 2 ust. 3 oraz art. 6 ust. 1 ustawy z dnia 15 grudnia 2000 r. o samorządach zawodowych architektów, inżynierów budownictwa oraz urbanistów.

Organy ochrony zabytków mają obowiązek wydania, ustawowo wymaganych, wniosków konserwatorskich do studium uwarunkowań i kierunków zagospodarowania przestrzennego gminy oraz miejscowego planu zagospodarowania przestrzennego. Celem opracowania i wydania tych wniosków jest umożliwienie samorządom gminnym realizacji obowiązku wprowadzenia do opracowań planistycznych zasad ochrony wartości zabytkowych obiektów i obszarów w zakresie wymaganym dla właściwej ochrony i opieki nad zabytkami na obszarze objętym granicami opracowania. Równocześnie dla organu sporządzającego plan, na który ustawa z dnia 8 marca 1990 r. o samorządzie gminnym w art. 7 ust. 1 pkt 9 nakłada obowiązek ochrony dziedzictwa kulturowego, zagadnienia związane z ochroną i opieką nad zabytkami stanowią istotny obszar działania, a zapisy dotyczące ich rozstrzygnięcia w miejscowym planie zagospodarowania przestrzennego posiadają rangę prawa miejscowego. Jest to szczególnie istotne ze względu na to, że dziedzictwo kulturowe i zabytki są nie tylko materialnymi i niematerialnymi śladami przeszłości, lecz także cennymi elementami

krajobrazu kulturowego, przyczyniającymi się do kształtowania atrakcyjnego, jedyne­go w swoim rodzaju, przyjaznego otoczenia człowieka, zachowania tożsamości lokalnej i więzi społecznych.

Ustanowienie ochrony w miejscowym planie zagospodarowania przestrzennego obejmuje lokalne formy architektury, reprezentowane przez obiekty ujęte w gminnej ewidencji zabytków, kompozycje przestrzenne o walorach zabytkowych wyznaczaną w ustanowionych w planie strefach ochrony konserwatorskiej, w tym obszarów o szczególnych walorach krajobrazowych, wykluczonych z lokalizacji inwestycji, które mogą mieć negatywny wpływ na krajobraz. Wyznaczone w planie strefy ochrony konserwatorskiej powinny obejmować przede wszystkim ochronę historycznego układu urbanistycznego, ruralistycznego, zespołu budowlanego, ekspozycji zabytku lub historycznej panoramy, krajobraz kulturowego, stanowiska archeologicznego i otoczenia zabytku.

Miasto Nowe Miasto Lubawskie posiada opracowane studium uwarunkowań i kierunków zagospodarowania przestrzennego oraz obowiązujący miejscowy plan zagospodarowania przestrzennego. We wszystkich tych dokumentach zawarte zostały odpowiednie zapisy dotyczące ochrony zabytków i dziedzictwa kulturowego.

5.4. Zabytki w gminnej ewidencji zabytków

Zgodnie z art. 22 ust 5 ustawy z dnia 23 lipca 2003r. o ochronie zabytków i opiece nad zabytkami, w gminnej ewidencji zabytków, prowadzonej przez organy samorządu terytorialnego, powinny być ujęte zabytki nieruchome: wpisane do rejestru zabytków, znajdujące się w wojewódzkiej ewidencji oraz inne zabytki wyznaczone przez wójta/burmistrza/prezydenta miasta w porozumieniu z wojewódzkim konserwatorem zabytków. Ustawa stanowi zatem możliwość wyznaczenia przez organ samorządu zabytku nieruchomego przewidzianego do ujęcia w gminnej ewidencji zabytków, jednakże nakazuje aby dokonać tego w porozumieniu z wojewódzkim konserwatorem zabytków.

Prowadzenie gminnej ewidencji zabytków nie podlega ograniczeniom czasowym, gdyż obie wojewódzka i gminna - mają otwarty charakter. Zgodnie ze stanowiskiem Ministra Kultury i Dziedzictwa Narodowego, wyrażonym w piśmie z dnia 18 grudnia 2012 roku, zarówno założenie gminnej ewidencji, jak i wprowadzenie zmian w tejże, oznacza dla organu gminy konieczność wydawania stosownych zarządzeń.

Aktualnie obowiązująca gminna ewidencja zabytków Nowego Miasta Lubawskiego sporządzona została w grudniu 2012 r. Ostatnia zmiana ewidencji zabytków wprowadzona została zarządzeniem Burmistrza z dnia 28 września 2016 r. Obejmuje ona wszystkie obiekty zabytkowe objęte ochroną prawną poprzez wpis do rejestru zabytków województwa warmińsko-mazurskiego oraz obiekty z wojewódzkiej ewidencji zabytków, a także stanowiska archeologiczne oraz aleje przydrożną. Obecnie w Gminnej Ewidencji Zabytków Nowego Miasta Lubawskiego znajduje się 189 obiektów w tym 11 stanowisk archeologicznych.

Gminna ewidencja zabytków stanowi zbiór otwarty. Możliwe jest jej uzupełnienie lub korekta poprzez wyłączenie lub włączenie do niej obiektów zabytkowych wpisanych do rejestru zabytków decyzją Warmińsko-Mazurskiego Wojewódzkiego Konserwatora Zabytków lub których karty ewidencyjne zostaną wyłączone lub włączone do wojewódzkiej ewidencji zabytków zarządzeniem Warmińsko-Mazurskiego Wojewódzkiego Konserwatora Zabytków, zgodnie z rozporządzeniem Ministra Kultury i Dziedzictwa Narodowego z dnia 10 września 2019 r. zmieniające rozporządzenie w sprawie prowadzenia rejestru zabytków, krajowej, wojewódzkiej i gminnej ewidencji zabytków oraz krajowego wykazu zabytków skradzionych lub wywiezionych za granicę niezgodnie z prawem.

Wykaz zabytków ujętych w Gminnej Ewidencji Zabytków stanowi załącznik nr 2 do niniejszego programu.

Wykaz zabytków ujętych w Wojewódzkiej Ewidencji Zabytków stanowi załącznik nr 3 do niniejszego programu.

5.5. Zabytki o najwyższym znaczeniu dla gminy

Kwestia wartościowania dziedzictwa kulturowego i zabytków jest rozważana przez specjalistów od wielu lat. Zagadnieniu temu poświęcono niezliczoną liczbę wystąpień, artykułów i publikacji, nie dochodząc do wiążących wniosków. W trakcie dyskusji wpracowano kilka schematów wartościowania zabytków, które w dalszym ciągu są dyskutowane. Najszerzej do tematu nadawania wartości obiektom zabytkowym podszedł M. T. Witwicki¹ proponując pięć kryteriów oceny:

¹ M. T. Witwicki, *Kryteria oceny wartości zabytkowej obiektów architektury jako podstawa wpisu do rejestru zabytków*, Ochrona Zabytków, 2007, Nr 1.

- 1/ ocena wartości historycznej - autentyczność substancji, funkcji i formy; materialne odzwierciedlenie historii; wartość dokumentu historii;
- 2/ ocena wartości artystycznej - bogactwo form; wartości stylowe; wartości twórcze; rola w zespole; wartości estetyczne;
- 3/ ocena wartości naukowej - wartość świadka / dokumentu dziejów; wartość obiektu jako przedmiotu badań; wartość edukacyjna (dydaktyczna);
- 4/ ocena wartości niematerialnych - wartość emocjonalna przeżyć religijnych; wartość tradycji historycznej; wartość symbolu; wartość emocji estetycznych;
- 5/ dodatkowe kryteria oceny - ocena stanu technicznego, ocena wartości użytkowej, wartość miejsca obiektu w regionie, wartości historyczne w świetle interesu społecznego.

Przywołane kryteria jako jedne z nielicznych uwzględniają nie tylko materialne aspekty wartościowania dziedzictwa, ale także wartości ulotne, jak emocje mieszkańców łączące się z konkretnymi obiektami.

Wartościowanie dziedzictwa i wskazywanie, które obiekty powinny zostać objęte ochroną prawną, a które przez pozbawienie tej ochrony mogą być skazane na unicestwienie jest kwestią niezwykle trudną. Jak wskazują specjaliści NID, z analizy wpisów do rejestru zabytków, prowadzonej od wielu lat przez tę instytucję wynika, że zapisy tych decyzji w przeważającej liczbie nie odzwiercudniają i nie opisują jednoznacznie rzeczywistych wartości zabytku, przesądzających o objęciu go ochroną. Nieprecyzyjne opisy przedmiotu i zakresu ochrony, sporządzane przez kolejne dziesięciolecia w oparciu o zmienne kryteria oceny wartości zabytkowej, a niekiedy w ogóle nie wymieniające, co podlega ochronie, generują wiele problemów związanych z bieżącą działalnością konserwatorską. Dotykają one zarówno urzędów ochrony zabytków, które w zależności od indywidualnego podejścia wojewódzkiego konserwatora zabytków lub kierownika delegatury stosują różne kryteria ocen, a tym samym dyktują zróżnicowane zasady postępowania, jak i po stronie właścicieli i użytkowników zabytków, którzy wprawdzie na ogół dysponują decyzją o wpisie do rejestru zabytków, lecz często nie są świadomi wartości, jakie przedstawia zabytek i co faktycznie powinno podlegać prawnej ochronie.

Mając świadomość wymienionych wyżej problemów, przyjmuje się, że największe znaczenie dla miasta mają zabytki objęte ochroną prawną obiekty wpisane do rejestru zabytków: Baszta Bramy Brodnickiej, Baszta Bramy Lubawskiej, miejskie mury obronne, Kościół Parafilany pw. św. Tomasza Apostoła i kościół ewangelicki obecnie budynek kina.

6. Ocena stanu dziedzictwa kulturowego miasta

Analiza szans i zagrożeń

Stan obecny i perspektywy ochrony dziedzictwa kulturowego na obszarze Nowego Miasta Lubawskiego podsumowane zostały w układzie słabych i mocnych stron oraz szans i zagrożeń w tej dziedzinie. Analiza SWOT jest jednym z elementarnych narzędzi diagnostycznych opisujących stan obecny analizowanego obszaru. Składa się z opisu jego czterech elementów: mocnych i słabych stron – czyli pozytywnych i negatywnych warunków wewnętrznych oraz szans i zagrożeń – czyli pozytywnych i negatywnych uwarunkowań zewnętrznych. Prezentowana analiza stanowi podstawę do opracowania zasadniczych kierunków działania w zakresie opieki nad zabytkami miasta.

Tabela 1. Analiza SWOT dla terenu Nowego Miasta Lubawskiego

SILNE STRONY	SŁABE STRONY
<ul style="list-style-type: none"> - atrakcyjna lokalizacja miasta, na terenie o znaczących walorach przyrodniczych; - w przewadze dobrze utrzymane obiekty zabytkowe; - postrzeganie terenu miasta jako atrakcyjnego produktu turystycznego, zarówno dzięki substancji zabytkowej, jak też walorom krajobrazowym; - wykorzystanie walorów dziedzictwa kulturowego regionu w kreowaniu produktów turystycznych; - uwzględnienie zagadnień dotyczących ochrony dziedzictwa kulturowego w dokumentach strategicznych i planistycznych miasta; - pozytywne nastawienie władz miasta i regionu oraz mediów do zagadnień związanych z dziedzictwem kulturowym; - stosunkowo duża ilość obiektów wpisanych do rejestru zabytków; - funkcjonowanie gminnej ewidencji zabytków; - wyjątkowe obiekty zabytkowe charakterystyczne dla krajobrazu kulturowego regionu. 	<ul style="list-style-type: none"> - brak środków finansowych na konserwację i rewaloryzację obiektów zabytkowych; - nowa zabudowa nienawiązująca do pierwotnego układu zabudowy (brak harmonii); - średni lub zły stan techniczny niektórych obiektów zabytkowych; - zaniedbania i brak elementarnego porządku w obrębie niektórych zabytkowych posesji, co obniża ich estetykę i pozytywny odbiór; - chęć unowocześniania „za wszelką cenę”, często z użyciem nowych technologii, które burzą estetykę obiektów zabytkowych i krajobrazu.
SZANSE	ZAGROŻENIA
<ul style="list-style-type: none"> - stała poprawa jakości środowiska naturalnego; - możliwości w pozyskiwaniu środków finansowych z różnych źródeł; - postępujący rozwój inicjatyw lokalnych organizacji pozarządowych mających w swym polu działania między innymi troskę o substancję zabytkową miasta; - upowszechnianie edukacji nastawionej na poszanowanie zabytków i ich prawidłowa ochronę i atrakcyjne przekształcenia nie 	<ul style="list-style-type: none"> - niestabilność i luki legislacyjne zarówno w sferze finansowej, jak też ochrony zasobów kulturowych; - zanikająca edukacja estetyczna na rzecz praktyczności przy zastosowaniu minimalnych nakładów finansowych; - częste jednowymiarowe postrzeganie zasobów dziedzictwa kulturowego: bądź poprzez pryzmat ich komercyjnego wykorzystania lub też jedynie jako zasobu historycznego; - wciąż niezadowolający stan usług

<p>naruszające ich pierwotnego wyglądu;</p> <ul style="list-style-type: none"> - funkcjonowanie zabytków w kontekście atrakcyjnego środowiska przyrodniczego; - dobrze rozmieszczone dominanty i subdominanty w układzie przestrzennym miasta; - korzystanie z pozytywnych doświadczeń innych miast i regionów; - wykorzystanie mediów w edukacji nastawionej na ochronę zabytków i krajobrazu. 	<p>towarzyszących turystyce;</p> <ul style="list-style-type: none"> - niedostatek mechanizmów promujących działania na rzecz ochrony, konserwacji i rewaloryzacji zabytków; - brak akceptacji społecznej dla działań w zakresie ochrony zabytków.
---	---

Źródło: opracowanie własne

7. Założenia programowe programu opieki nad zabytkami

W założeniach programowych i działaniach programu powinna zostać uwzględniona specyfika Nowego Miasta Lubawskiego wynikająca z jego położenia, historii, przemian społecznych i gospodarczych. Wspieranie rozwoju miasta z poszanowaniem dziedzictwa kulturowego powinno być podstawą obecnych i przyszłych działań, tak aby teren miasta był miejscem atrakcyjnym i przyjaznym, zarówno dla mieszkańców jak i przyjezdnych.

Założeniami programu opieki nad zabytkami są:

- włączenie problemów ochrony zabytków do systemu zadań strategicznych, wynikających z koncepcji przestrzennego zagospodarowania miasta;
- uwzględnienie problemów ochrony zabytków w studium uwarunkowań i kierunków zagospodarowania przestrzennego miasta,
- uwzględnienie w planach zagospodarowania przestrzennego problematyki historycznego sąsiedztwa i form zabudowy tradycyjnej oraz egzekwowanie nawiązania w nowych budynkach do lokalnych form i materiałów;
- uwzględnienie w planach zagospodarowania przestrzennego ochrony krajobrazu naturalnego związanego przestrzennie z założeniami urbanistycznymi i ruralistycznymi na terenie miasta;
- skuteczne stosowanie i wykorzystywanie form prawnej ochrony zabytków;
- wdrażanie instrumentów finansowych prowadzących do skutecznej poprawy stanu zabytków.

Priorytety programu opieki

Sprawowanie opieki nad zabytkami przez władze samorządowe różni się od działań podejmowanych przez indywidualnych właścicieli zabytków lub społecznych opiekunów zabytków. Przede wszystkim istniejące uwarunkowania prawne dają możliwość kreowania polityki gminnej w stosunku do obiektów zabytkowych i uprawniają organy samorządowe do podejmowania działań o odmiennym charakterze niż typowa dla właścicieli troska o utrzymanie obiektów zabytkowych w jak najlepszym stanie. Władze samorządowe ze względu na prawny obowiązek ochrony wartości społecznie istotnych posiada instrumenty prawne umożliwiające budowanie i poszerzanie świadomości społecznej dotyczącej ochrony i opieki nad lokalnym dziedzictwem kulturowym. Ponadto poprzez prowadzone działania ma możliwość wskazywania kierunków rozwoju w stosunku podmiotów prywatnych

posiadających obiekty zabytkowe i kreowania polityki promocyjnej budującej wizerunek i prestiż miasta jako miejsca atrakcyjnego turystycznie, nasyconego dziedzictwem kulturowym o indywidualnym i unikalnym charakterze. Wobec powyższego objęcie należyłą opieką zabytków stanowi jeden z istotnych aspektów działalności lokalnego samorządu.

Na potrzeby programu opieki nad zabytkami Nowego Miasta Lubawskiego na lata 2021-2024 wyznacza się trzy podstawowe priorytety, które poprzez realizowane w ich ramach działania wypełniają cele ustawowe dla opracowywania gminnych programów opieki nad zabytkami.

Priorytet I	Działania
<p>Ochrona zachowanych elementów zabytkowych układu urbanistyczno-przestrzennego miasta</p>	<p>–bieżące wprowadzanie do MPZP odpowiednich zapisów dotyczących kształtowania przestrzeni i zabudowy, wypracowanych w oparciu o następujące zasady: poszanowanie pierwotnie zaprojektowanego porządku przestrzennego poprzez uwzględnienie: linii zabudowy, historycznych wysokości budynków, podziałów elewacji, formy dachów, użytych materiałów;</p> <ul style="list-style-type: none"> - projektowanie nowej zabudowy w oparciu o element analizy przestrzenno-kulturowej, tj. ocenę wpływu powstającego obiektu na krajobraz kulturowy miasta; - ograniczenie możliwości wprowadzania nowej zabudowy, która mogłaby zniekształcić czytelny układ urbanistyczny kompleksów urbanistycznych; - bieżąca aktualizacja gminnej ewidencji zabytków; - realizacja zadań inwestycyjnych obejmujących obiekty zabytkowe w tym w ramach Lokalnego Programu Rewitalizacji.
Priorytet II	Działania
<p>Praktyczne wykorzystanie zasobów dziedzictwa kulturowego dla wykreowania produktu turystycznego</p>	<ul style="list-style-type: none"> - bieżące wprowadzanie jednolitego systemu tablic informacyjnych, dotyczącego zasobów dziedzictwa kulturowego miasta; - opracowanie mapy zabytków miasta, jako atrakcyjnej graficznie formy reklamy, ułatwiającej dotarcie do wszystkich historycznych zakątków; - bieżące opracowywanie lub aktualizowanie oznakowań oznakowanie tras turystycznych i ciągów spacerowych umożliwiających wędrowanie pozwalające na zapoznanie się z walorami przyrodniczymi i kulturowymi miasta; - wspieranie inicjatyw lokalnych środowisk w promowaniu zasobów

	<p>kulturowych i walorów środowiska naturalnego miasta;</p> <ul style="list-style-type: none"> - nadawanie nowych funkcji obiektom zabytkowym w celu tworzenia produktów turystycznych lub obsługi ruchu turystycznego; - promowanie zabytków i walorów kulturowych miasta w ramach sieci cittaslow.
Priorytet III	Działania
<p>Popularyzacja i edukacja w zakresie ochrony i opieki nad dziedzictwem kulturowym</p>	<ul style="list-style-type: none"> - wprowadzenie i wzmocnienie tematyki ochrony dziedzictwa do systemu edukacji szkolnej poprzez wspieranie i organizowanie zajęć na rzecz budowania więzi ze środowiskiem kulturowym miasta; - popularyzacja zasobów kulturowych w środkach masowego przekazu i na portalach branży turystycznej; - opracowanie, aktualizacja i udostępnianie baz danych zarówno o zabytkach oraz dziedzictwie niematerialnym w mieście; - stworzenie i aktualizowanie aplikacji mobilnej promującej zabytki; - wydawanie i aktualizacja publikacji o dziedzictwie kulturowym Nowego Miasta Lubawskiego.

8. Instrumentarium realizacji programu opieki nad zabytkami

Przyjmuje się, że realizacja zadań, poprzez działania wskazane w niniejszym programie możliwa będzie dzięki zastosowaniu następujących instrumentów:

- **prawnych**, polegających na uwzględnianiu zapisów niniejszego programu przy tworzeniu innych dokumentów prawa miejscowego;
- **finansowych**, polegających na finansowaniu wszelkich działań zawartych w programie w większej części z budżetu gminy, przy czym prace konserwatorskie przy obiektach należących do osób prywatnych, będą wymagały zaangażowania środków prywatnych,
- **koordynacji**, oznaczających współdziałanie w zakresie realizacji celów programu z zainteresowanymi organizacjami pozarządowymi i osobami fizycznymi,
- **społecznych**, co oznacza, że program skierowany jest do odbiorcy masowego poprzez wszelkie działania edukacyjne i promocyjne,
- **kontrolnych**, polegających na egzekwowaniu zapisów dotyczących działalności inwestycyjnej na obszarach objętych ochroną oraz walce z samowolami budowlanymi na zabytkach.

Obiekty, zespoły i założenia urbanistyczne wpisane do rejestru zabytków objęte są rygorami ochrony konserwatorskiej wynikającymi z ustawy z dnia 23 lipca 2003 o ochronie zabytków i opiece nad zabytkami. Rygory te obowiązują niezależnie od położenia obiektu w poszczególnych strefach ochrony konserwatorskiej lub poza strefami.

Rozporządzenie Ministra Kultury i Dziedzictwa Narodowego z dnia 10 września 2019 r. zmieniające rozporządzenie w sprawie prowadzenia rejestru zabytków, krajowej, wojewódzkiej i gminnej ewidencji zabytków oraz krajowego wykazu zabytków skradzionych lub wywiezionych za granicę niezgodnie z prawem, precyzuje wymagania względem osób prowadzących prace przy obiektach zabytkowych oraz tryb postępowania.

Zgodnie z art. 21 ustawy z dnia 23 lipca 2003 r. o ochronie zabytków i opiece nad zabytkami, podstawą sporządzenia gminnego programu opieki nad zabytkami jest gminna ewidencja zabytków. Ewidencją zostają objęte zespoły i obiekty o istotnych, lokalnych walorach historycznych, kulturowych i krajobrazowych. Obowiązek prowadzenia gminnej ewidencji zabytków nieruchomości spoczywa na wójcie (art. 22 ust. 4 ustawy o ochronie zabytków i opiece nad zabytkami).

Na podstawie ustawy z dnia 23 lipca 2003 r. o ochronie zabytków i opiece nad zabytkami **prowadzona jest gminna ewidencja zabytków Nowego Miasta Lubawskiego**. Ewidencja zabytków prowadzona jest przez burmistrza w formie kart adresowych. Ewidencja obejmuje zabytki nieruchome historyczne oraz karty adresowe stanowisk archeologicznych. Dla zabytków tych na kartach adresowych podawane są następujące informacje: adres, rodzaj zabytku, opis obiektu, chronologia, sposób ochrony oraz dokumentacja fotograficzna.

9. Źródła finansowania programu opieki nad zabytkami

Finansowanie ochrony i opieki nad zabytkami w Polsce może odbywać się z różnych źródeł. Podstawowe to:

1) źródła publiczne, środki krajowe:

- a) budżet państwa – m.in. środki w ramach programów Ministra Kultury i Dziedzictwa Narodowego, Ministra Administracji i Cyfryzacji, Warmińsko-Mazurskiego Wojewódzkiego Konserwatora Zabytków;
- b) budżety jednostek samorządu terytorialnego – m.in. dotacje na prace konserwatorskie, restauratorskie i roboty budowlane przy zabytkach wpisanych do rejestru zabytków, dotacje inwestycyjne dla instytucji kultury podległych jednostce samorządu terytorialnego, jeżeli są to obiekty wpisane do rejestru zabytków; dotacje dla organizacji pozarządowych oraz innych podmiotów wymienionych w art. 3 ust. 3 ustawy z dnia 24 kwietnia 2003 r. o działalności pożytku publicznego i o wolontariacie, na wsparcie realizacji zadań publicznych województwa warmińsko-mazurskiego w zakresie kultury i ochrony dziedzictwa narodowego;

2) źródła publiczne, środki zagraniczne:

fundusze Unii Europejskiej związane z programami uwzględniającymi dziedzictwo kulturowe, m.in.: Regionalny Program Operacyjny Województwa Warmińsko-Mazurskiego na lata 2021-2027, Program Operacyjny Infrastruktura i Środowisko.

3) źródła prywatne:

- a) osób fizycznych – składki i zbiórki publiczne na określony cel;
- b) osób prawnych;
- c) organizacji pozarządowych – stowarzyszeń, fundacji;
- d) kościelnych osób prawnych.

Źródła publiczne, środki krajowe

Ochrona zabytków i opieka nad zabytkami w Polsce może być finansowana z różnych źródeł, w tym w szczególności w ramach krajowych środków publicznych. Ustawa z dnia 23 lipca 2003 r. o ochronie zabytków i opiece nad zabytkami (Dz. U. 2019, poz. 730, 1696) dopuszcza możliwość udzielania dotacji z budżetu państwa przez dysponentów jego części przeznaczonej na kulturę zarówno na poziomie krajowym, jak i wojewódzkim. Odpowiednio dotacje udzielane są, w drodze ogłaszanych konkursów, przez Ministra Kultury i Dziedzictwa Narodowego oraz przez Wojewódzkiego Konserwatora Zabytków.

Programy Ministra Kultury i Dziedzictwa Narodowego

Minister Kultury i Dziedzictwa Narodowego dysponuje instrumentami finansującymi działania związane z ochroną dziedzictwa kulturowego na mocy przyjętych rozwiązań wynikających z „Narodowej Strategii Rozwoju Kultury na lata 2004–2020”. Jednym z trzech instrumentów wdrażania przyjętych celów częściowych są Narodowe Programy Kultury, w tym Narodowy Program Kultury „Ochrona Zabytków i Dziedzictwa Kulturowego”. Określony jest on poprzez podprogramy, priorytety i działania, które MKiDN realizuje w corocznie ogłaszanych programach.

Minister Kultury i Dziedzictwa Narodowego co roku ogłasza programy, w ramach których można się ubiegać o dofinansowanie projektów związanych z ochroną zabytków. Mimo, że są one ogłaszane każdego roku, zakres merytoryczny i tematyczny w poszczególnych latach zasadniczo nie ulegał zmianie.

Projekty dotyczące ochrony i promocji dziedzictwa narodowego zostały zgrupowane w programie „Dziedzictwo kulturowe”, którego celem jest ochrona polskiego dziedzictwa kulturowego w kraju i za granicą, wspieranie działalności muzeów oraz popularyzacja kultury ludowej. Edycja 2014 tego programu składa się z pięciu priorytetów:

„OCHRONA ZABYTKÓW”

Strategicznym celem programu jest zachowanie materialnego dziedzictwa kulturowego, realizowane poprzez konserwację i rewaloryzację zabytków nieruchomych i ruchomych oraz ich udostępnianie na cele publiczne. Kluczowe dla realizacji celów programu są zadania prowadzące do zabezpieczenia, zachowania i utrwalenia substancji zabytku, w ramach programu dofinansowania nie mogą zaś uzyskać projekty zakładające adaptację, przebudowę obiektów zabytkowych lub ich znaczącą rekonstrukcję. Duży nacisk kładziony będzie na dofinansowanie prac przy obiektach najbardziej zagrożonych oraz zabytkach najcenniejszych – wpisanych na Listę Światowego Dziedzictwa Kulturowego i Przyrodniczego Ludzkości UNESCO, uznanych za Pomniki Historii oraz tych, posiadających wyjątkową wartość historyczną, artystyczną lub naukową. Istotnym celem programu jest również zwrócenie uwagi na obiekty, mające szczególne znaczenie dla dziedzictwa kulturowego – zarówno w kontekście ogólnoswiatowym, jak lokalnym, gdzie pełnią ważną rolę nośnika historii i tradycji. Określone regulaminem zasady dopuszczają możliwość całkowitego finansowania zadania, to jednakże wsparcie takie będzie można otrzymać tylko w szczególnych przypadkach, gdy zabytek posiada wyjątkową wartość

historyczną, artystyczną i naukową, wymaga przeprowadzenia złożonych pod względem technologicznym prac lub gdy stan zabytku wymaga niezwłocznej interwencji. Istotnym elementem brany pod uwagę przy ocenie organizatorów będzie podejmowanie przez nich w przeszłości działań zmierzających do zabezpieczenia obiektu, będące wyrazem troski i dbałości o dziedzictwo. Kluczowym efektem działań realizowanych w ramach programu winno być stworzenie trwałych podstaw dla harmonijnego funkcjonowania obiektów zabytkowych we współczesnym, podlegającym dynamicznym, nierzadko nieodwracalnym zmianom otoczeniu. Dzięki realizacji nakreślonych wyżej celów obiekty zabytkowe, zachowując status materialnych świadectw minionych wieków, pozostaną integralną, pełnoprawną częścią czasów obecnych i przyszłych.

W ramach programu można ubiegać się o dofinansowanie następujących rodzajów zadań:

1) prac konserwatorskich, restauratorskich lub robót budowlanych przy zabytku wpisanym do rejestru zabytków planowanych do przeprowadzenia w roku udzielenia dofinansowania;

2) prac konserwatorskich, restauratorskich lub robót budowlanych przy zabytku wpisanym do rejestru zabytków, planowanych do przeprowadzenia w roku udzielenia dofinansowania dla zabytków wpisanych na Listę Światowego Dziedzictwa UNESCO oraz uznanych za Pomnik Historii (dotyczy wpisów indywidualnych oraz obszarowych);

3) prac konserwatorskich, restauratorskich lub robót budowlanych przy zabytku wpisanym do rejestru zabytków przeprowadzonych w okresie trzech lat poprzedzających rok złożenia wniosku (po wykonaniu wszystkich prac lub robót określonych w pozwoleniu wydanym przez wojewódzkiego konserwatora zabytków);

4) prac konserwatorskich, restauratorskich lub robót budowlanych przy zabytku wpisanym do rejestru zabytków przeprowadzonych w okresie trzech lat poprzedzających rok złożenia wniosku (po wykonaniu wszystkich prac lub robót określonych w pozwoleniu wydanym przez wojewódzkiego konserwatora zabytków) dla zabytków wpisanych na Listę Światowego Dziedzictwa UNESCO oraz uznanych za Pomnik Historii (dotyczy wpisów indywidualnych oraz obszarowych).

Do programu nie kwalifikują się zadania, które są współfinansowane ze środków europejskich O dofinansowanie w ramach priorytetu mogą ubiegać się podmioty prawa polskiego – osoby fizyczne, jednostki samorządu terytorialnego lub inne jednostki

organizacyjne, będące właścicielem bądź posiadaczem zabytku wpisanego do rejestru albo posiadające taki zabytek w trwałym zarządzie.

Instytucja zarządzająca:

Departament Ochrony Zabytków,

ul. Krakowskie Przedmieście 15/17, 00-071 Warszawa

<http://bip.mkidn.gov.pl/pages/departamenty-i-biura/departament-ochrony-zabytkow.php>

„WSPIERANIE DZIAŁAŃ MUZEALNYCH”

Strategicznym celem programu jest wspieranie działalności w zakresie opieki konserwatorskiej nad muzealiami, archiwaliami i księgozbiorami, a także - prezentacji zbiorów w postaci atrakcyjnych poznawczo projektów wystawienniczych i wydawniczych.

Główny nacisk w ramach programu zostaje położony na projekty kompleksowe, charakteryzujące się wysoką wartością merytoryczną oraz nowatorskimi rozwiązaniami aranżacyjnymi, dopełnionymi umiejętnie wykorzystanymi elementami multimedialnymi. Finansowane w ramach programu zadania konserwatorskie powinny być realizowane w zgodzie z dobrymi praktykami w zakresie opracowywania i ewidencjonowania zbiorów, przy czym szczególnie istotne jest wspieranie działań, które prowadzić będą do zachowania lub przywrócenia stanu właściwego obiektom zagrożonym nieodwracalnym uszkodzeniem. Z kolei projekty wydawnicze, prócz wysokiej wartości prezentowanych treści, powinny wyróżniać się oryginalną i spójną koncepcją graficzną. Zasadniczym celem programu jest wspieranie zadań o charakterze niekomercyjnym. Program umożliwia też wsparcia dla zadań, które wysoką wartość merytoryczną łączą z potencjałem komercyjnym – pod warunkiem, że wsparcie mieści się w dopuszczalnych limitach pomocy publicznej. Biorąc pod uwagę fakt, że istotnym czynnikiem umożliwiającym skuteczną realizację projektów o wyżej nakreślonym profilu jest stabilność finansowa i organizacyjna, w ramach programu przewidziana jest możliwość finansowania zadań w trybie dwuletnim, a suma tych dofinansowań może wynieść do 40% budżetu programu. Wsparcie finansowe udzielane będzie tym projektom, których autorzy i wykonawcy gwarantują realizację założonych celów merytorycznych. Istotnym elementem brany pod uwagę przy ocenie potencjału podmiotów będzie ich doświadczenie, zgodność procedur działania ze standardami rekomendowanymi przez ministerstwo, a także umiejętność nawiązywania współpracy z innymi partnerami na szczeblu lokalnym, ogólnopolskim i międzynarodowym.

Zasadniczym efektem działań finansowanych w ramach programu powinno być umocnienie muzeów oraz innych podmiotów działających w tym obszarze jako ważnych centrów kultury, dzięki którym świadomość historyczna i tożsamość kulturowa obywateli staje się kluczowym elementem kształtującym współczesną przestrzeń społeczną. O dofinansowanie w ramach priorytetu ubiegać mogą się:

- samorządowe instytucje kultury - z wyjątkiem instytucji współprowadzonych przez ministra i jednostki samorządu terytorialnego;
- organizacje pozarządowe;
- kościoły i związki wyznaniowe oraz ich osoby prawne.

Instytucja zarządzająca:

Narodowy Instytut Muzealnictwa i Ochrony Zbiorów,

ul. Goraszewska 7, 02-910 Warszawa

<http://nimosz.pl/>

„KULTURA LUDOWA I TRADYCYJNA”

Strategicznym celem programu jest wspieranie zjawisk związanych z kulturami tradycyjnymi funkcjonującymi na poziomie lokalnym, regionalnym i ogólnopolskim (oraz narodowym), które występują zarówno na obszarach wiejskich, jak i miejskich. Dofinansowywane będą przedsięwzięcia związane ze spuścizną kultur tradycyjnych, transformacjami (przekształceniami i przemianami) poszczególnych ich elementów oraz współczesnymi kontekstami ich występowania, w tym odnoszących się także do kultur mniejszości narodowych i etnicznych oraz tradycji środowiskowych (w tym zawodowych i wiekowych np. zjawisk folkloru dziecięcego i młodzieżowego). Inicjatywy te mają przyczyniać się do integracji członków społeczności, wśród których dane zjawiska funkcjonują, i w ramach których są przekazywane (transmitowane). Zadaniem programu jest wspieranie działań związanych z materialnym oraz niematerialnym wymiarem dziedzictwa kulturowego, co wpisuje się w założenia ratyfikowanej w 2011 roku przez Rzeczpospolitą Polską Konwencji UNESCO z 2003 roku w sprawie ochrony niematerialnego dziedzictwa kulturowego. Szczególny nacisk w programie zostaje położony na projekty kompleksowe, integrujące zarówno nadawców – twórców depozytariuszy i nosicieli treści kultury wywodzących się ze społeczności lokalnych i regionalnych oraz profesjonalistów i znawców w swoich dziedzinach, jak i odbiorców (indywidualnych i zbiorowych). Istotne jest rejestrowanie, dokumentowanie i archiwizowanie materialnych i niematerialnych przejawów

kultur tradycyjnych; tworzenie odpowiednich metod i narzędzi służących ich ochronie i upowszechnianiu; wypracowywanie i dzielenie się dobrymi praktykami oraz nawiązywanie interdyscyplinarnych i międzyśrodowiskowych kontaktów; wykorzystywanie wszelkich form i sposobów promocji podejmowanych działań, w tym tworzenie ogólnodostępnych repozytoriów związanych z zasobami kultur tradycyjnych i ich transformacjami. Biorąc pod uwagę fakt, że czynnikiem wpływającym na skuteczną realizację projektów o wyżej nakreślonym profilu jest stabilność finansowa i organizacyjna, w ramach programu wprowadza się możliwość finansowania zadań w trybie wieloletnim, a suma dofinansowań udzielanych w tym trybie może wynieść do 40% budżetu programu. Wsparcie finansowe kierowane będzie przede wszystkim do zadań konstruowanych w oparciu o różnorodne źródła finansowania, przy założeniu, że autorzy projektów gwarantują stabilność działania i realizację podjętych celów merytorycznych. Istotnym elementem brany pod uwagę przy ocenie potencjału organizatorów będzie ich doświadczenie oraz umiejętność pozyskiwania znaczących środków na realizację zadania, a także zdolność do nawiązywania współpracy z innymi partnerami na szczeblu lokalnym, regionalnym, ogólnopolskim i międzynarodowym. Ze względu na specyfikę programu szczególnie ważne dla realizacji jego celów będą zadania, dla których problematyka związana z kulturami tradycyjnymi (zarówno w aspekcie historycznym, jak i współczesnym) będzie punktem wyjścia do podjęcia działań na rzecz integracji społeczności lokalnych, co przyczynić się może do wzmacniania tożsamości i budowania poczucia dumy z przejawów lokalnych i regionalnych kultur. Zakres podejmowanych działań jest zgodny z założeniami Konwencji UNESCO z 2003 roku. Głównym celem tego trybu dofinansowania jest wspieranie procesu transmisji w obrębie danej wspólnoty kulturowej, przejawiającego się w bezpośrednim przekazie wiedzy, umiejętności, funkcji – ze szczególnym naciskiem na ich unikatowość, bądź zagrożenie zanikiem. Istotnym jest przy tym czynnik *in situ* – przekaz winien odbywać się pomiędzy osobami wywodzącymi się z tej samej wspólnoty i kultury lokalnej, bądź możliwie najbliższej. Sposób przekazywania powinien odbywać się w jak najbardziej naturalny sposób, z uwzględnieniem lokalnie rozwijających się technik i sposobów transmisji, będących integralną częścią tradycji. O dofinansowanie mogą ubiegać się także przedstawiciele mniejszości narodowych, etnicznych i wyznaniowych, których kultura lokalna stanowi integralną część niematerialnego dziedzictwa kulturowego Polski. Najbardziej pożądanym efektem programu ma być wypracowanie wzorców ochrony oraz twórczego inspirowania się

elementami kultur tradycyjnych zarówno w wymiarze materialnym jak i niematerialnym, z uwzględnieniem społecznego kontekstu funkcjonowania.

W ramach programu można ubiegać się o dofinansowanie zadań mających na celu wspieranie przedsięwzięć związanych ze spuścizną kultur tradycyjnych, przemianami ich elementów oraz współczesnymi kontekstami ich występowania, w tym odnoszących się także do kultur mniejszości narodowych i etnicznych oraz tradycji środowiskowych. Szczegółowy zakres kwalifikujących się zadań oraz limity finansowe warunkujące uzyskanie dofinansowania określa załącznik do regulaminu. Z programu wyłączone są zadania dofinansowane w ramach innych programów ministra oraz programów objętych finansowaniem ze środków budżetu państwa realizowanych przez państwowe instytucje kultury jako zadanie własne.

O dofinansowanie w ramach programu ubiegać mogą się następujące podmioty prawa polskiego:

- 1) samorządowe instytucje kultury – z wyjątkiem instytucji współprowadzonych przez ministra i jednostki samorządu terytorialnego;
- 2) organizacje pozarządowe;
- 3) podmioty prowadzące działalność gospodarczą;
- 4) kościoły i związki wyznaniowe oraz ich osoby prawne.

Instytucja zarządzająca:

Ministerstwo Kultury i Dziedzictwa Narodowego, Departament Narodowych Instytucji Kultury,
ul. Krakowskie Przedmieście 15/17,
00-071 Warszawa

„OCHRONA ZABYTKÓW ARCHEOLOGICZNYCH”

Strategicznym celem programu jest ochrona dziedzictwa archeologicznego poprzez wspieranie kluczowych dla tego obszaru zadań, obejmujących rozpoznanie i dokumentację zasobów dziedzictwa archeologicznego oraz opracowanie i publikację wyników przeprowadzonych badań archeologicznych. Cel ten został sformułowany w oparciu o fundamentalną dla ochrony dziedzictwa kulturowego zasadę zrównoważonego rozwoju, która dopuszcza inwazyjne metody badawcze jedynie w ostateczności, gdy stanowisko (zabytek archeologiczny) narażone jest na bezpośrednie zniszczenie spowodowane oddziaływaniem przyrodniczym, bądź działaniami człowieka. Stąd zadaniem programu jest

wspieranie i promocja badań prowadzonych metodami niedestrukcyjnymi, wykorzystującymi techniki tradycyjne oraz nowoczesne osiągnięcia techniczne, a także opracowanie i publikacja ich wyników. W obu grupach zadań na wsparcie mogą liczyć przede wszystkim projekty, które zakładają prowadzenie badań na obszarach (lub w dziedzinach) niewystarczająco rozpoznanych lub upowszechnionych, promujących nowe kierunki badawcze, a także opracowanie i publikację wyników badań archeologicznych, zwłaszcza zakończonych przed 2010 r. Nie będą natomiast wspierane projekty, które prowadzą do niszczenia stanowisk archeologicznych (np. poprzedzające rekonstrukcje na stanowisku archeologicznym) lub służące planowaniu dalszych badań wykopaliskowych. Ze względu na rozległość, różnorodność, a zwłaszcza nieodnawialność zasobów tworzących dziedzictwo archeologiczne oraz złożoność procesów związanych z jego badaniem i ochroną, kluczowe dla właściwej realizacji celów programu jest nie tylko zachowanie wysokiej wartości naukowej i poznawczej prowadzonych działań, lecz również przestrzeganie w trakcie ich realizacji określonych norm międzynarodowych, wskazanych w Europejskiej konwencji o ochronie dziedzictwa archeologicznego (Konwencja Maltańska) i Międzynarodowej Karcie Ochrony i Zarządzania Dziedzictwem Archeologicznym ICOMOS (Karta Lozańska). Zadania finansowane w ramach programu powinny być realizowane zgodnie z tymi zasadami. Biorąc pod uwagę fakt, że istotnym czynnikiem, umożliwiającym skuteczną realizację projektów o wyżej nakreślonym profilu, jest stabilność finansowa i organizacyjna, program umożliwia finansowanie zadań w trybie dwuletnim, a suma dofinansowań udzielanych w tym trybie może wynieść do 40% budżetu programu. Wsparcie finansowe udzielane będzie tym projektom, których autorzy, dysponując niezbędnym doświadczeniem oraz zapleczem organizacyjnym i naukowym, gwarantują stabilność działania oraz wysoki poziom kadry odpowiedzialnej za realizację podjętych zamierzeń merytorycznych. Zasadniczym efektem działań finansowanych w ramach programu powinno być upowszechnienie w środowisku naukowym i konserwatorskim wyników przeprowadzonych dotychczas badań, co pozwoli na wykorzystanie ich do świadomej i zrównoważonej ochrony dziedzictwa. Równoległe działania te powinny rozwijać świadomość społeczną, zarówno jeśli chodzi o wartość dziedzictwa archeologicznego, jak i potrzebę jego zachowania i ochrony, zgodnie z zasadą zrównoważonego rozwoju.

W ramach programu można ubiegać się o dofinansowanie zadań służących ochronie dziedzictwa archeologicznego na terenie Rzeczypospolitej Polskiej, realizowanych zgodnie

z obowiązującymi przepisami w zakresie ochrony i opieki nad zabytkami. Szczegółowy zakres kwalifikujących się zadań oraz limity finansowe warunkujące uzyskanie dofinansowania określa załącznik do regulaminu. Z programu wyłączone są zadania dofinansowane w ramach innych programów ministra oraz programów objętych finansowaniem ze środków budżetu państwa realizowanych przez państwowe instytucje kultury jako zadanie własne.

O dofinansowanie w ramach programu ubiegać mogą się następujące podmioty prawa polskiego:

- 1) samorządowe instytucje kultury;
- 2) państwowe instytucje kultury;
- 3) organizacje pozarządowe;
- 4) publiczne uczelnie akademickie;
- 5) niepubliczne uczelnie akademickie; 6) podmioty prowadzące działalność gospodarczą.

Instytucja zarządzająca:

Narodowy Instytut Dziedzictwa,
ul. Kopernika 36/40, 00-924 Warszawa
<http://www.nid.pl>

„OCHRONA DZIEDZICTWA KULTUROWEGO ZA GRANICĄ”

Strategicznym celem programu jest poprawa stanu zachowania i wzmocnienie ochrony dziedzictwa kulturowego znajdującego się poza granicami Rzeczypospolitej Polskiej oraz upowszechnianie wiedzy na jego temat. Założeniem programu jest stworzenie warunków do efektywnej ochrony i popularyzacji spuścizny kulturowej, obejmującej zarówno dziedzictwo wielonarodowościowej Rzeczypospolitej Obojga Narodów, powstałej na obszarach należących współcześnie do suwerennych państw sąsiadujących z Rzeczpospolitą, jak

i dorobku wielu generacji emigracji polskiej, wytworzonego, zgromadzonego bądź przechowywanego w całej Europie i innych częściach świata. Szeroki katalog zadań, uwzględniający prace konserwatorskie i remontowe w obiektach polskich lub z Polską związanych znajdujących się poza granicami kraju, ich ewidencjonowanie i dokumentowanie oraz działania naukowe i promocyjne, pozwala na realizację projektów zgodnych z zasadniczymi celami programu. Kluczowe dla realizacji celów programu są w szczególności

zadania: - prowadzące do zabezpieczenia lub zachowania szczególnie cennych obiektów dziedzictwa za granicą. - zmierzające do zachowania lub przywrócenia stanu właściwego obiektom zagrożonego dziedzictwa za granicą. W ramach programu dofinansowania nie mogą uzyskać projekty zakładające adaptację, przebudowę obiektów zabytkowych lub ich znaczną rekonstrukcję. Biorąc pod uwagę fakt, że istotnym czynnikiem umożliwiającym skuteczną realizację projektów jest stabilność finansowa i organizacyjna Wnioskodawców, w ramach programu wprowadzona zostaje możliwość finansowania zadań w trybie dwuletnim. Suma dofinansowań udzielanych w tym trybie może wynieść do 40% budżetu programu. Mimo, że określone regulaminem zasady dopuszczają możliwość całkowitego finansowania zadania, to wsparcie takie będzie można otrzymać tylko w szczególnych przypadkach, gdy obiekt posiada wyjątkową wartość historyczną, artystyczną i naukową, wymaga przeprowadzenia złożonych pod względem technologicznym prac. Kluczowym efektem działań realizowanych w ramach programu będzie zachowanie obiektów polskiego dziedzictwa kulturowego poza granicami kraju, jako świadectwa dziejów Rzeczypospolitej i cennego elementu kształtującego współczesne postawy, budującego świadomość historyczną oraz tworzącego fundament tożsamości narodowej.

W ramach programu można ubiegać się o dofinansowanie zadań z zakresu ochrony dziedzictwa kulturowego znajdującego się poza granicami Rzeczypospolitej Polskiej oraz upowszechnianie wiedzy na jego temat. Szczegółowy zakres kwalifikujących się zadań oraz limity finansowe warunkujące uzyskanie dofinansowania określa załącznik do regulaminu. Z programu wyłączone są zadania dofinansowane w ramach innych programów ministra oraz programów objętych finansowaniem ze środków budżetu państwa realizowanych przez państwowe instytucje kultury jako zadanie własne.

O dofinansowanie w ramach programu ubiegać mogą się następujące podmioty prawa polskiego:

- 1) państwowe instytucje kultury;
- 2) samorządowe instytucje kultury;
- 3) archiwa państwowe;
- 4) organizacje pozarządowe;
- 5) kościoły i związki wyznaniowe oraz ich osoby prawne;

Instytucja zarządzająca:

Ministerstwo Kultury i Dziedzictwa Narodowego

ul. Krakowskie Przedmieście 15/17, 00-071 Warszawa

„MIEJSCA PAMIĘCI I TRWAŁE UPAMIĘTNIANIE W KRAJU”

Strategicznym celem programu jest wspieranie opieki nad miejscami pamięci i trwałymi upamiętnieniami na terenie Rzeczypospolitej Polskiej, stanowiącymi materialne świadectwo kluczowych wydarzeń z historii Polski. Wspierane są także działania mające na celu upowszechnianie wiedzy na temat miejsc, faktów i postaci związanych z walką i męczeństwem. W sposób szczególny dotyczy to miejsc noszących ślady masowych zbrodni reżimów totalitarnych. Realizacja ustawowych zadań Ministra Kultury i Dziedzictwa Narodowego służy podtrzymywaniu i rozpowszechnianiu tradycji narodowej i państwowej. Celem programu jest otoczenie miejsc pamięci i trwałych upamiętnień opieką polegającą w szczególności na:

- 1) naukowym badaniu i dokumentowaniu miejsca pamięci oraz wydarzeń i osób z nim związanych;
- 2) prowadzenia prac konserwatorskich, restauratorskich i robót budowlanych przy miejscach pamięci;
- 3) zabezpieczeniu i utrzymaniu miejsca pamięci oraz jego otoczenia w jak najlepszym stanie;
- 4) utrwaleniu wartości i autentyzmu miejsc pamięci;
- 5) popularyzowaniu i upowszechnianiu wiedzy o miejscu pamięci oraz jego znaczeniu dla historii, dziedzictwa i tożsamości narodowej.

Promowane jest:

- 1) podkreśleniu prestiżu miejsca pamięci/trwałego upamiętnienia;
- 2) nadanie lub przywrócenie odpowiedniego wyrazu;
- 3) zaangażowanie w opiekę nad miejscami pamięci i trwałymi upamiętnieniami jak największej liczby różnych podmiotów;
- 4) zapewnienie jak najlepszej dostępności miejsca/trwałego upamiętnienia;
- 5) tworzenie nowych trwałych upamiętnień w miejscach, gdzie ich obecność jest uzasadniona interesem społecznym;
- 6) twórcze zastosowanie nowoczesnych metod badań, edukacji i promocji do ochrony dziedzictwa narodowego;
- 7) stosowanie rozwiązań prawnych sprzyjających lepszej opiece nad miejscami pamięci/trwałym upamiętnieniami (uwzględnienie miejsca pamięci, jego ochrony

w miejscowym planie zagospodarowania przestrzennego, czy objęcie go inną formą ochrony prawnej).

Instytucja zarządzająca:

Departament Dziedzictwa Kulturowego MKiDN

ul. Krakowskie Przedmieście 15/17, 00-071 Warszawa

„GROBY I CMENTARZE WOJENNE W KRAJU”

Strategicznym celem programu jest wspieranie opieki nad grobami i cmentarzami wojennymi na terenie Rzeczypospolitej Polskiej, stanowiącymi materialne świadectwo kluczowych wydarzeń z historii Polski związanych z walką i męczeństwem. Realizacja ustawowych zadań Ministra Kultury i Dziedzictwa Narodowego służy podtrzymywaniu i rozpowszechnianiu tradycji narodowej i państwowej. Celem programu jest otoczenie grobów i cmentarzy wojennych w kraju opieką polegającą na :

- prowadzeniu robót budowlanych, prac remontowych, konserwatorskich i restauratorskich;
- zabezpieczeniu i utrzymaniu w jak najlepszym stanie;
- prowadzeniu badań archeologicznych i prac poszukiwawczych;
- prowadzeniu prac związanych z urządzeniem grobu/kwatery/cmentarza wojennego;
- dokumentowaniu i prowadzeniu badań naukowych;
- popularyzowaniu i upowszechnianiu wiedzy.

Promowane jest:

- obejmowanie opieką obiektów, których stan zachowania wymaga podjęcia niezwłocznego działania;
- opieka nad grobami i cmentarzami wojennymi o wyjątkowej wartości historycznej;
- nadanie lub przywrócenie odpowiedniej rangi obiektom grobownictwa wojennego;
- wykorzystanie nowoczesnych metod badań, edukacji, i promocji;
- zaangażowanie w opiekę nad grobami i cmentarzami wojennymi jak największej liczby różnych podmiotów;
- stosowanie, w ramach obowiązujących przepisów prawa, rozwiązań sprzyjających lepszemu ochronie prawnej grobów i cmentarzy wojennych.

Instytucja zarządzająca:

Departament Dziedzictwa Kulturowego MKiDN

ul. Krakowskie Przedmieście 15/17, 00-071 Warszawa

Ministerstwo Spraw Wewnętrznych i Administracji – Fundusz Kościelny

Fundusz Kościelny został powołany na mocy art. 8 ustawy z dnia 20 marca 1950 r. o przejęciu przez Państwo dóbr martwej ręki, poręczeniu proboszczom posiadania gospodarstw rolnych i utworzeniu Funduszu Kościelnego (Dz. U. Nr 9, poz. 87, z późn. zm.) jako forma rekompensaty dla kościołów za przejęte przez państwo nieruchomości ziemskie. Fundusz ten, stosownie do zasady równouprawnienia kościołów i innych związków wyznaniowych wyrażonej w art. 25 ust. 1 Konstytucji Rzeczypospolitej Polskiej z dnia 2 kwietnia 1997 r., działa na rzecz kościołów i innych związków wyznaniowych, posiadających uregulowany status prawny w Rzeczypospolitej Polskiej.

Fundusz Kościelny stanowi wyodrębnioną pozycję w części 43 budżetu państwa - wyznania religijne oraz mniejszości narodowe i etniczne, w dziale 758 – różne rozliczenia, w rozdziale 75822 – Fundusz Kościelny, której dysponentem jest minister właściwy do spraw wyznań religijnych oraz mniejszości narodowych i etnicznych – obecnie Minister Spraw Wewnętrznych i Administracji.

Dotacje z Funduszu Kościelnego są udzielane między innymi na na remonty i konserwację zabytkowych obiektów o charakterze sakralnym i to tylko na wykonywanie podstawowych prac zabezpieczających sam obiekt (w szczególności remonty dachów, stropów, ścian i elewacji, osuszanie i odgrzybianie, izolację, remonty i wymianę zużytej stolarki okiennej i drzwiowej, instalacji elektrycznej, odgromowej, przeciwwłamaniowej i przeciwpożarowej itp.). Z Funduszu nie finansuje się remontów i konserwacji obiektów towarzyszących (takich jak np.: dzwonnice wolnostojące, krzyże) ruchomego wyposażenia obiektów sakralnych (takich jak np.: obrazy, ikonostasy, stalle, epitafia, szaty i naczynia liturgiczne, instrumenty muzyczne, dzwony) oraz otoczenia świątyni, a także stałych elementów wystroju wewnątrz (takich jak np.: polichromie, freski, witraże i posadzki).

O przyznanie dotacji z Funduszu Kościelnego instytucje wyznaniowe mogą się ubiegać na realizację następujących zadań:

1. konserwacja i remonty obiektów sakralnych i kościelnych o wartości zabytkowej w znaczeniu nadanym przez aktualne ustawodawstwo, bądź orzecznictwo. tj.
 - a) ustawę z dnia 7 lipca 1994 r. - Prawo budowlane zgodnie z którą ilekroć w ustawie jest mowa o remoncie należy przez to rozumieć wykonywanie w istniejącym obiekcie budowlanym robót budowlanych polegających na odtworzeniu stanu pierwotnego,

a niestanowiących bieżącej konserwacji, przy czym dopuszcza się stosowanie wyrobów budowlanych innych niż użyto w stanie pierwotnym (art. 3 pkt. 8),

b) ustawę z dnia 23 lipca 2003 r. o ochronie zabytków i opiece nad zabytkami zgodnie z którą użyte w ww. ustawie określenia oznaczają:

- zabytek - nieruchomość lub rzecz ruchomą, ich części lub zespoły, będące dziełem człowieka lub związane z jego działalnością i stanowiące świadectwo minionej epoki bądź zdarzenia, których zachowanie leży w interesie społecznym ze względu na posiadaną wartość historyczną, artystyczną lub naukową (art. 3 pkt 1),

- prace konserwatorskie - działania mające na celu zabezpieczenie i utrwalenie substancji zabytku, zahamowanie procesów jego destrukcji oraz dokumentowanie tych działań (art. 3 pkt 6),

c) w aktualnym ustawodawstwie brak jest legalnej definicji „obiekty sakralnego” oraz „obiekty kościelne”, dlatego na potrzeby udzielenia dotacji z Funduszu Kościelnego przyjmuje się, że:

- obiekty sakralne - są te miejsca, w których stale i systematycznie zbierają się wierni danej religii (wyznania) dla wzięcia udziału w nabożeństwach i innych zorganizowanych formach uprawiania kultu religijnego (vide wyrok Naczelnego Sądu Administracyjnego w Warszawie z dnia 17 czerwca 1991 r., sygn. akt II SA 391/91),

- obiekty kościelne – są to inne obiekty należące do kościelnych osób prawnych, które, co do zasady, stanowią „budynki towarzyszące” obiektom sakralnym, przez które, na gruncie ustawy z dnia 17 maja 1989 r. o stosunku Państwa do Kościoła Katolickiego w Rzeczypospolitej Polskiej (Dz. U. 2013, poz. 1169, z późn. zm.) rozumie się „położone w sąsiedztwie obiektów sakralnych: budynki stanowiące mieszkanie proboszcza lub rektora i kancelarię parafialną lub kancelarię rektora (plebanię), budynki stanowiące mieszkanie wikariuszy (wikariatkę), budynki stanowiące mieszkanie pracowników świeckich parafii lub rektoratu (organistówkę), budynki punktu katechetycznego i budynki domu zakonnego związanego z duszpasterstwem w tym obiekcie sakralnym albo świadczeniem w nim pomocy.”.

Dotacje przeznaczane są, co do zasady, na remonty i prace konserwatorskie zabytkowych obiektów sakralnych (w szczególności: remonty dachów, stropów, ścian i elewacji, osuszanie i odgrzybianie, izolację, remonty i wymianę zużytej stolarki okiennej i drzwiowej, instalacji elektrycznej, wodnej, kanalizacyjnej, odgromowej). W szczególności

uzasadnionych przypadkach może nastąpić finansowanie z Funduszu Kościelnego ruchomego wyposażenia obiektów sakralnych (takich jak np.: instrumenty muzyczne, dzwony) oraz stałych elementów wystroju wnętrz (takich jak np.: ołtarze, polichromie, freski, posadzki). Z Funduszu Kościelnego nie finansuje się co do zasady prac dotyczących otoczenia obiektu (takich jak np.: chodniki, ogrodzenia, trawniki).

Wojewódzki Konserwator Zabytków

Warmińsko-Mazurski Wojewódzki Konserwator Zabytków, działając z upoważnienia ustawy z dnia 23 lipca 2003 r. o ochronie zabytków i opiece nad zabytkami ustala kryteria i sposób naboru wniosków oraz rozdziału środków finansowych na cele związane z ochroną zabytków i opieką nad zabytkami w ramach środków przyznanych przez Wojewodę Warmińsko-Mazurskiego, pozostających w jego dyspozycji.

Dotacja może być udzielona na dofinansowanie:

1) nakładów koniecznych na wykonanie prac konserwatorskich, restauratorskich lub robót budowlanych przy zabytku wpisanym do rejestru, które zostaną przeprowadzone w roku złożenia wniosku, ustalonych na podstawie kosztorysu zatwierdzonego przez wojewódzkiego konserwatora zabytków:

a) wymagających wyłonienia wykonawcy na podstawie przepisów o zamówieniach publicznych,

b) niewymagających wyłonienia wykonawcy na podstawie przepisów o zamówieniach publicznych;

2) nakładów koniecznych na wykonanie prac konserwatorskich, restauratorskich lub robót budowlanych przy zabytku wpisanym do rejestru, przeprowadzonych w okresie 3 lat poprzedzających rok złożenia wniosku (tzw. refundacja) po przeprowadzeniu wszystkich prac lub robót, określonych w pozwoleniu wydanym przez wojewódzkiego konserwatora zabytków, ustalonych na podstawie kosztorysu zatwierdzonego przez wojewódzkiego konserwatora zabytków.

Dotacja na prace konserwatorskie, restauratorskie i roboty budowlane może obejmować wyłącznie nakłady konieczne na:

- 1) sporządzenie ekspertyz technicznych i konserwatorskich;
- 2) przeprowadzenie badań konserwatorskich lub architektonicznych;
- 3) wykonanie dokumentacji konserwatorskiej;
- 4) opracowanie programu prac konserwatorskich i restauratorskich;

- 5) wykonanie projektu budowlanego zgodnie z przepisami prawa budowlanego;
- 6) sporządzenie projektu odtworzenia kompozycji wnętrz;
- 7) zabezpieczenie, zachowanie i utrwalenie substancji zabytku;
- 8) stabilizację konstrukcyjną części składowych zabytku lub ich odtworzenie w zakresie niezbędnym dla zachowania tego zabytku;
- 9) odnowienie lub uzupełnienie tynków i okładzin architektonicznych albo ich całkowite odtworzenie, z uwzględnieniem charakterystycznej dla tego zabytku kolorystyki;
- 10) odtworzenie zniszczonej przynależności zabytku, jeżeli odtworzenie to nie przekracza 50% oryginalnej substancji tej przynależności;
- 11) odnowienie lub całkowite odtworzenie okien, w tym ościeżnic i okiennic, zewnętrznych odrzwi i drzwi, więźby dachowej, pokrycia dachowego, rynien i rur spustowych;
- 12) modernizację instalacji elektrycznej w zabytkach drewnianych lub w zabytkach, które posiadają oryginalne, wykonane z drewna części składowe i przynależności;
- 13) wykonanie izolacji przeciwwilgociowej;
- 14) uzupełnianie narysów ziemnych dzieł architektury obronnej oraz zabytków archeologicznych nieruchomości o własnych formach krajobrazowych;
- 15) działania zmierzające do wyeksponowania istniejących, oryginalnych elementów zabytkowego układu parku lub ogrodu;
- 16) zakup materiałów konserwatorskich i budowlanych, niezbędnych do wykonania prac i robót przy zabytku wpisanym do rejestru, o których mowa w pkt 7-15;
- 17) zakup i montaż instalacji przeciwwłamaniowej oraz przeciwpożarowej i odgromowej. Dotacja może być udzielona w wysokości do 50% nakładów koniecznych na wykonanie prac konserwatorskich, restauratorskich lub robót budowlanych przy zabytku wpisanym do rejestru.

Jeżeli zabytek, o którym mowa w ust. 1, posiada wyjątkową wartość historyczną, artystyczną lub naukową albo wymaga przeprowadzenia złożonych pod względem technologicznym prac konserwatorskich, restauratorskich lub robót budowlanych, dotacja może być udzielona w wysokości do 100 % nakładów koniecznych na wykonanie tych prac lub robót.

W przypadku, jeżeli stan zachowania zabytku, o którym mowa w ust. 1, wymaga niezwłocznego podjęcia prac konserwatorskich, restauratorskich lub robót budowlanych przy zabytku, dotacja może być również udzielona do wysokości 100 % nakładów koniecznych na wykonanie tych prac lub robót.

Wnioskodawca ubiegający się o kwotę wyższą niż 50% nakładów koniecznych zobowiązany jest dołączyć informację na ten temat wraz z uzasadnieniem, w którym zostanie opisana wyjątkowa wartość historyczna, artystyczna lub naukowa zabytku albo też informację o konieczności przeprowadzenia złożonych pod względem technologicznym prac konserwatorskich, restauratorskich lub robót budowlanych oraz innych dokumentów potwierdzających konieczność niezwłocznego podjęcia prac konserwatorskich, restauratorskich lub robót budowlanych. Wniosek nie zawierający takiego uzasadnienia zostanie potraktowany, jako wniosek o udzielenie dotacji w wysokości określonej zgodnie z §1 ust.3.

Łączna wysokość dotacji udzielonych przez ministra właściwego do spraw kultury i ochrony dziedzictwa narodowego i wojewódzkiego konserwatora zabytków nie może przekraczać wysokości dofinansowania określonej w ust. 3-5.

Budżety jednostek samorządu terytorialnego

Ustawodawca w ustawie o ochronie zabytków i opiece nad zabytkami przewidział też możliwość dofinansowywania prac konserwatorskich, restauratorskich i robót budowlanych przy zabytkach wpisanych do rejestru zabytków ze środków jednostek samorządu terytorialnego na zasadach określonych przez organy stanowiące tych jednostek. Dotyczy to samorządów wszystkich szczebli.

W każdym przypadku o dotację może ubiegać się, w drodze corocznie ogłaszanego konkursu, każdy podmiot posiadający tytuł prawny do zabytku wynikający z prawa własności, użytkowania wieczystego, ograniczonego prawa rzeczowego, trwałego zarządu albo stosunku zobowiązaniowego. Ze środków dotacji można dofinansować wykonanie planowanych prac lub robót budowlanych tylko przy zabytkach wpisanych do rejestru, które mieszczą się w katalogu wskazanym w w/w art. 77 ustawy o ochronie zabytków i opiece nad zabytkami.

Na szczeblu wojewódzkim, co roku w budżecie województwa Marszałka Warmińsko-Mazurskiego zabezpieczane są środki finansowe przeznaczone na udzielenie dotacji na wykonanie prac lub robót budowlanych przy zabytkach wpisanych do rejestru zabytków województwa warmińsko-mazurskiego.

Ponadto w ramach sprawowanego mecenatu zarówno przez samorząd województwa, jak i gminny, udzielane są, w drodze corocznie ogłaszanych konkursów ofert, dotacje dla organizacji pozarządowych oraz innych podmiotów wymienionych w art. 3 ust. 3 ustawy

z dnia 24 kwietnia 2003 r. o działalności pożytku publicznego i o wolontariacie, na wsparcie realizacji zadań publicznych w zakresie kultury i ochrony dziedzictwa narodowego.

Źródła publiczne, środki zagraniczne

Możliwość finansowania ochrony zabytków została włączona do działań współfinansowanych środkami finansowymi Unii Europejskiej. Wejście Polski do Unii Europejskiej otworzyło wiele nowych możliwości związanych z realizacją projektów z zakresu kultury i ochrony dziedzictwa narodowego. Fundusze europejskie, tj. fundusze strukturalne, programy wspólnotowe oraz Mechanizm Finansowy Europejskiego Obszaru Gospodarczego i Norweski Mechanizm Finansowy umożliwiły realizację wielu ciekawych inicjatyw, zarówno tych o charakterze infrastrukturalnym, jak i przedsięwzięć artystycznych.

Oprócz w/w funduszy wskazanych powyżej, istnieją **inicjatywy wspólnotowe**. W zakresie ochrony dziedzictwa kulturowego istotna jest jedna z nich:

JESSICA – celem tego wspólnego przedsięwzięcia Komisji Europejskiej, Europejskiego Banku Inwestycyjnego oraz Banku Rozwoju Rady Europy jest wspieranie inwestycji służących zapewnieniu zrównoważonego rozwoju w miastach. Zakres wsparcia w ramach inicjatywy obejmuje również coraz szerszy krąg tematyczny – rozpoczynając od rewitalizacji, poprzez edukację, kulturę, turystykę i transport a kończąc na odnawialnych źródłach energii.

Inicjatywa JESSICA przewiduje stworzenie specjalnych funduszy rozwoju miast lub funduszy powierniczych, zasilonych środkami strukturalnymi, których zadaniem będzie wspieranie, przy pomocy instrumentów finansowych, projektów realizowanych w ramach zintegrowanych planów rozwoju miejskiego. Beneficjenci, dzięki tej inicjatywie będą mieli dostęp do dogodnych instrumentów finansowych, takich jak korzystne kredyty, środki kapitałowe lub gwarancje często konieczne do realizacji projektów, ale nie będą mieli możliwości pozyskania dotacji. Inicjatywa Jessica jest nowatorskim podejściem do wykorzystywania środków unijnych, zakładającym odejście od finansowania dotacyjnego na rzecz finansowania zwrotnego.

Z finansowania w ramach Inicjatywy Jessica mogą skorzystać projekty uprawnione do dofinansowania w ramach działania regionalnego programu operacyjnego, z którego środki zostały wyodrębnione w celu sfinansowania Inicjatywy Jessica w danym regionie. Wśród przykładowych rodzajów projektów wymienić można m.in. przebudowę budynków lub zespołów obiektów w celu nadania im innych niż dotąd funkcji użytkowych (np. na cele

gospodarcze, społeczne, kulturowe) lub przystosowanie obiektów do nowych wymagań bez zmiany ich funkcji (wymiana instalacji, elementów konstrukcyjnych, itp.) przy jednoczesnym zachowaniu walorów historycznych i architektonicznych istniejących obiektów; przywrócenie wartości obejmujące remont lub modernizację obiektów o szczególnej wartości zabytkowej, mające na celu wyeksponowanie wartości zabytkowych danego obiektu; zagospodarowanie terenów przemysłowych i powojkowych na cele usługowe, handlowe, rozrywkowe, kulturalne, itp.

Inne źródła finansowania ochrony zabytków i opieki nad zabytkami

Fundusz Ochrony Środowiska i Gospodarki Wodnej

Projekty związane z ochroną zabytków mogą być również finansowane z różnego rodzaju funduszy, powołanych do realizacji zadań w innych dziedzinach. Wśród nich należy wymienić Narodowy Fundusz Ochrony Środowiska i Gospodarki Wodnej oraz Wojewódzki Fundusz Ochrony Środowiska i Gospodarki Wodnej w Olsztynie, który w ramach priorytetowych działań wspiera prace leczniczo-pielęgnacyjne przy drzewach i krzewach, a w szczególności – pomnikach przyrody oraz parkach. Warto podkreślić, że działania na rzecz ochrony zabytkowych parków i ogrodów oraz inicjowanie szczegółowych prac badawczych w tych obiektach prowadzone są także z ramienia Narodowego Instytutu Dziedzictwa. W ramach wieloletniej współpracy, w zakresie wspierania procesu rewaloryzacji najbardziej prestiżowych historycznych założeń ogrodowych, pomiędzy Narodowym Instytutem Dziedzictwa a Narodowym Funduszem Ochrony Środowiska i Gospodarki Wodnej, powstała Lista zabytkowych założeń ogrodowych, których właściciele i użytkownicy mogą ubiegać się o dofinansowanie ze środków Funduszu. Lista składa się z części stałej „Listy najcenniejszych zabytkowych założeń ogrodowych Polski” i części ruchomej, ustalanej w cyklu trzyletnim „Listy preferencyjnej zabytkowych parków i ogrodów dla Narodowego Funduszu Ochrony Środowiska i Gospodarki Wodnej”. Na stronie internetowej Narodowego Instytutu Dziedzictwa www.nid.pl opisana została szczegółowa procedura aktualizacji w/w listy.

Środki Wojewódzkiego Funduszu (a także Narodowego Funduszu Ochrony Środowiska i Gospodarki Wodnej) mogą być przeznaczone m.in. na: edukację ekologiczną oraz propagowanie działań proekologicznych i zasady zrównoważonego rozwoju, przedsięwzięcia związane z ochroną przyrody, w tym urządzenie i utrzymanie terenów zieleni, zadrzewień, zakrzewień oraz parków, dofinansowywanie działań związanych

z utrzymaniem i zachowaniem parków oraz ogrodów, będących przedmiotem ochrony na podstawie przepisów o ochronie zabytków i opiece nad zabytkami. Wojewódzki Fundusz Ochrony Środowiska i Gospodarki Wodnej udziela pomocy finansowej w formie pożyczek, dotacji, dopłaty do oprocentowania kredytów i pożyczek zaciąganych w bankach komercyjnych.

O pomoc ze środków WFOŚiGW w Olsztynie ubiegać się mogą zarówno jednostki samorządu terytorialnego, jak i przedsiębiorcy oraz organizacje pozarządowe. Finansowanie zadań związanych z ochroną zabytków zagwarantowano w Priorytecie: Ochrona przyrody i krajobrazu. Dotacja oraz dofinansowanie w formie przekazania środków państwowym jednostkom budżetowym mogą być przyznawane do wysokości 99% całkowitego kosztu zadania z zakresu ochrony przyrody i krajobrazu obejmujące prace rewitalizacyjne realizowane na terenach objętych ochroną lub w stosunku do obiektów poddanych pod ochronę, ujętych w rejestrze albo ewidencji, zgodnie z ustawą z dnia 16 kwietnia 2004 r. o ochronie przyrody lub z ustawą z dnia 23 lipca 2003 r. o ochronie zabytków i opiece nad zabytkami.

Narodowe Centrum Nauki

Zgodnie z ustawą o ochronie zabytków i opiece nad zabytkami, badania konserwatorskie, architektoniczne, archeologiczne lub inne badania naukowe związane z prowadzeniem prac konserwatorskich i restauratorskich przy zabytkach mogą być również dofinansowane przez na zasadach określonych w przepisach o zasadach finansowania nauki ze środków pozostających w dyspozycji Narodowego Centrum Nauki.

Europejskie Dni Dziedzictwa

Europejskie Dni Dziedzictwa to największy w Europie projekt społeczny i edukacyjny, najważniejsze święto zabytków kultury Starego Kontynentu. Ich idea narodziła się w 1985 r. w Granadzie w Hiszpanii podczas II Konferencji Rady Europy. Wówczas po raz pierwszy bezpłatnie udostępniono zwiedzającym obiekty, do których dostęp dotychczas był ograniczony. Inicjatywa cieszyła się tak dużym zainteresowaniem, że w 1991 r. zainspirowała Radę Europy do ustanowienia Europejskich Dni Dziedzictwa. Głównym celem Europejskich Dni Dziedzictwa jest promowanie regionalnego dziedzictwa kulturowego oraz przypomnienie o wspólnych korzeniach kultury europejskiej. Imprezy skierowane są do bardzo szerokiej i różnorodnej grupy odbiorców, co nadaje im wymiar uniwersalny. W obchodach Europejskich Dni Dziedzictwa uczestniczą wszystkie państwa, członkowie Rady Europy,

w tym Polska, która włączyła się do tej akcji w 1993 r. Co roku we wrześniu organizatorzy udostępniają do zwiedzania szerokiej publiczności zabytki i miejsca kultury, przygotowują festyny, jarmarki, imprezy plenerowe, inscenizacje, turnieje rycerskie, wystawy, odczyty naukowe, konkursy, spotkania z twórcami kultury i wiele innych imprez o różnorodnym charakterze, skierowanych do różnych grup społecznych i wiekowych. Dzięki temu obywatele państw uczestniczących w EDD mają doskonałą okazję do poznania dorobku kulturowego regionu, który zamieszkują.

Ogólnopolski konkurs „Zabytek zadbany”

„Zabytek Zadbany” jest corocznym konkursem ogłaszanym przez Ministra Kultury i Dziedzictwa Narodowego. Nadzór nad konkursem sprawuje Generalny Konserwator Zabytków. Podmiotem realizującym procedurę konkursową, podobnie jak wyżej omówione Europejskie Dni Dziedzictwa jest Narodowy Instytut Dziedzictwa. Konkurs, skierowany jest do właścicieli, posiadaczy i zarządców zabytkowych obiektów wpisanych do rejestru zabytków, nie stanowi źródła finansowania zabytków, jednak warto o nim wspomnieć, bowiem jego celem jest promocja opieki nad zabytkami i upowszechnianie najlepszych wzorów właściwego utrzymania i zagospodarowania obiektów. Charakter edukacyjny konkursu polega na popularyzacji wiedzy dotyczącej właściwego postępowania z zabytkami architektury podczas ich użytkowania oraz w trakcie przeprowadzanych remontów.

Pozostałe źródła finansowania ochrony zabytków i opieki nad zabytkami

fundusze fundacji krajowych, m.in. Fundacja im. Stefana Batorego (www.batory.org.pl), Fundacja Kronenberga (www.citibank.pl/poland/kronenberg/polish/index);

fundusze europejskie, m.in. Programy Europejskiej Fundacji Kultury (www.eurocult.org), Europejski Fundusz Rozwoju Wsi Polskiej (www.efrwp.pl);

fundusze międzynarodowe, m.in. Fundusze Wyszehradzkie (www.visegradfund.org), Szwajcarska Fundacja dla Kultury Pro Helvetia (www.prohelvetia.pl), Fundacja Współpracy Polsko–Niemieckiej (www.fwpm.org.pl), Polsko–Amerykańska Fundacja Wolności (www.pafw.pl);

fundusze organizacji międzynarodowych, m.in. Europa Nostra wręcza nagrody za utrzymywanie i restaurację obiektów kulturowych w krajach europejskich (www.europanostra.org).

10. Realizacja i finansowanie przez gminę zadań z zakresu ochrony zabytków

Zgodnie z ustawą z dnia 23 lipca 2003 r. o ochronie zabytków i opiece nad zabytkami, na każdym właścicielu i posiadaczu zabytku spoczywają obowiązki, wynikające z zasad sprawowania opieki nad zabytkami. Dbanie o stan zabytku, tym samym ponoszenia nakładów na prace konserwatorskie, restauratorskie i roboty budowlane spoczywa na właścicielu i posiadaczu obiektu zabytkowego, dysponującego tytułem prawnym do zabytku.

W przypadku jednostki samorządu terytorialnego prowadzenie i finansowanie wspomnianych prac i robót jest zdaniem własnym. Pełna realizacja zadań z zakresu ochrony zabytków przez samorząd gminny powinna przebiegać dwutorowo, uwzględniając poniższe priorytety:

- 1) opieka nad zabytkowymi obiektami i obszarami, których właścicielem lub współwłaścicielem jest miasto Nowe Miasto Lubawskie;
- 2) kształtowanie przestrzeni publicznych oraz ochrona dziedzictwa kulturowego (w tym krajobrazu kulturowego) na całym obszarze miasta.

Gmina Miejska Nowe Miasto Lubawskie jest właścicielem sześciu obiektów zabytkowych wpisanych do rejestru zabytków województwa warmińsko-mazurskiego. Jest to: baszta lubawaska, baszta brodnicka, miejskie mury obronne, budynek urzędu miejskiego, budynek dawnego kościoła ewangelickiego i budynek mieszkalny Okólna 2.

Gmina jako właściciel zabytków jest ustawowo zobligowana do opieki nad nimi tj. utrzymywania w dobrym stanie technicznym, przeprowadzania remontów i bieżących konserwacji. Niezależnie od zapisów legislacyjnych władze gminy powinny dołożyć wszelkich starań, aby stan zabytków, jak i całej przestrzeni publicznej, wpływał pozytywnie na jakość życia mieszkańców, a turystów i gości zachęcał do dłuższych pobytów w regionie.

**Załącznik nr 1 do Gminnego Programu Opieki nad Zabytkami Nowego Miasta
Lubawskiego**

Wykaz obiektów zabytkowych z terenu Nowego Miasta Lubawskiego wpisanych do rejestru
zabytków

1. Ruiny kościoła i klasztoru reformatorów wraz z cmentarzem przykościelnym i najbliższym otoczeniem klasztoru
(nr rejestru A-1069, data wpisu 03.08.1968r.)
2. Kościół Parafialny P.W. Św. Tomasza Apostoła wraz z wyposażeniem wnętrza
(nr rejestru A-100, data wpisu 24.06.1953r.)
3. Baszta Lubawska
(nr rejestru A-388, data wpisu 13.08.1957r.)
4. Baszta Brodnicka
(nr rejestru A-387, data wpisu 13.08.1957r.)
5. Gotyckie miejskie mury obronne
(nr rejestru A-386, data wpisu 13.08.1957r.)
6. Założenie urbanistyczne starego miasta
(nr rejestru A-385, data wpisu 13.08.1957r.)
7. Kamieniczka ul. 19 Stycznia 5
(nr rejestru A-389, data wpisu 13.08.1957r.)
8. Spichlerz (obecnie magazyn i sklep) z otoczeniem ul. 3 Maja 16
(nr rejestru A-4290, data wpisu 24.03.2003r.)
9. Dom (założenie urbanistyczne) ul. 7 Grudnia 2
(nr rejestru A-385, data wpisu 13.08.21957r.)
10. Kamieniczka ul. Daszyńskiego 6 (d.17)
(nr rejestru A-390, data wpisu 13.08.1957r.)
11. Budynek poczty ul. Działyńskich 1
(nr wpisu A-4367, data wpisu 09.12.2005r.)
12. Założenie i zachowane relikty klasztoru reformatorów
(nr rejestru A-4189, data wpisu 19.09.2000r.)
13. Cmentarz parafialny ul. Grunwaldzka/3 Maja
(nr rejestru A-4564, data wpisu 28.12.2010r.)
14. Dom (założenie urbanistyczne) ul. Nad Drwęcą 3
(nr rejestru A-385, data wpisu 13.08.1957r.)
15. Dom (założenie urbanistyczne) ul. Nad Drwęcą 4
(nr rejestru A-385, data wpisu 13.08.1957r.)
16. Dom ul. Norwida 3
(nr rejestru A-391, data wpisu 15.08.1957r.)
17. Dom (założenie urbanistyczne) ul. Norwida 10

- (nr rejestru A-385, data wpisu 13.08.1957r.)
18. Dom (założenie urbanistyczne) ul. Okólna 1
(nr rejestru A-385, data wpisu 13.08.1957r.),
 19. Dom (założenie urbanistyczne) ul. Okólna 2
(nr rejestru A-385, data wpisu 13.08.1957r.)
 20. Dom (założenie urbanistyczne) ul. Okólna 3
(nr rejestru A-385, data wpisu 13.08.1957r.)
 21. Dom (założenie urbanistyczne) ul. Okólna 9
(nr rejestru A-385, data wpisu 13.08.1957r.)
 22. Dom (założenie urbanistyczne) ul. Okólna 15
(nr rejestru A-385, data wpisu 13.08.1957r.),
 23. Dom (założenie urbanistyczne) ul. Okólna 36
(nr rejestru A-385, data wpisu 13.08.1957r.)
 24. Dom (założenie urbanistyczne) ul. Okólna 40
(nr rejestru A-385, data wpisu 13.08.1957r.)
 25. Dom (założenie urbanistyczne) ul. Okólna 42
(nr rejestru A-385, data wpisu 13.08.1957r.)
 26. Dom (założenie urbanistyczne) ul. Okólna 44
(nr rejestru A-385, data wpisu 13.08.1957r.)
 27. Dom (założenie urbanistyczne) ul. Okólna 46
(nr rejestru A-385, data wpisu 13.08.1957r.),
 28. Dom (założenie urbanistyczne) ul. Okólna 52
(nr rejestru A-385, data wpisu 13.08.1957r.)
 29. Budynek urzędu miejskiego Nowe Miasto Lubawskie ul. Rynek 1
(nr rejestru A-4517, data wpisu 12.11.2008r.)
 30. Kościół ewangelicki ob. kino „Harmonia” ul. Rynek 23
(nr rejestru A-3832, data wpisu 25.07.1995r.)
 31. Dom (założenie urbanistyczne) ul. Waryńskiego 12
(nr rejestru A-385, data wpisu 13.08.1957r.)
 32. Dom (założenie urbanistyczne) ul. Wodna 2
(nr rejestru A-385, data wpisu 13.08.1957r.)
 33. Dom (założenie urbanistyczne) ul. Wodna 3
(nr rejestru A-385, data wpisu 13.08.1957r.)

**Załącznik nr 2 do Gminnego Programu Opieki nad Zabytkami Nowego Miasta
Lubawskiego**

Wykaz obiektów zabytkowych z terenu Nowego Miasta Lubawskiego wpisanych do Gminnej
Ewidencji Zabytków

1. Baszta Brodnicka – ul. 19 Stycznia
2. Kamieniczka – ul. 19 Stycznia 5
3. Kamienica – ul. 19 Stycznia 9
4. Kamienica – ul. 19 Stycznia 14
5. Kamienica – ul. 19 Stycznia 16
6. Kamienica – ul. 19 Stycznia 17
7. Kamienica – ul. 3 Maja 6
8. Kamienica – ul. 3 Maja 7
9. Kamienica – ul. 3 Maja 8
10. Kamienica (budynek mieszkalno-usługowy – ul. 3 Maja 9
11. Kamienica – ul. 3 Maja 10
12. Kamienica – ul. 3 Maja 11
13. Kamienica – ul. 3 Maja 12
14. Kamienica – ul. 3 Maja 13
15. Baszta Lubawska – ul. 3 Maja 14
16. Spichlerz (ob. magazyn i sklep) z otoczeniem - ul. 3 Maja 16
17. Szkoła (budynki Zespół Szkół im. C. K. Norwida w Nowym Mieście Lubawskim)
– ul. 3 Maja 24
18. Dom dyrektora ob biblioteka zespołu szkół - budynek mieszkalny – ul. 3 Maja 25
19. Willa - budynek mieszkalny – ul. 3 Maja 26
20. Budynek mieszkalny – ul. 3 Maja 29
21. Kamienica – ul. 3 Maja 30
22. Kamienica – ul. 3 Maja 31
23. Budynek mieszkalny (kamienica) – ul. 3 Maja 35
24. Budynek gospodarczy (gospodarczo – mieszkalny) - ul. 3 Maja 35
25. Kamienica – ul. 3 Maja 36
26. Budynek mieszkalny - kamienica – ul. 3 Maja 37
27. Dom - kamienica – ul. 7 Grudnia 1
28. Kamienica - dom – ul. 7 Grudnia 2
29. Budynek mieszkalny – ul. Bolesława Chrobrego 2
30. Budynek mieszkalny – ul. Bolesława Chrobrego 4

31. Budynek mieszkalny – ul. Bolesława Chrobrego 5
32. Budynek mieszkalny – ul. Bolesława Chrobrego 6
33. Kamienica – ul. Daszyńskiego 2
34. Kamieniczka – ul. Daszyńskiego 6 (d.17)
35. Budynek mieszkalny - dom mieszkalny – ul. Długa 7A
36. Budynek poczty – ul. Działyńskich 1
37. Budynek mieszkalny – ul. Działyńskich 2
38. Budynek mieszkalny - ob. budynek użyteczności publicznej (Budynek Urzędu Skarbowego) – ul. Działyńskich 3
39. Budynek mieszkalny – ul. Działyńskich 5
40. Budynek mieszkalny – ul. Działyńskich 9
41. Budynek mieszkalny – ul. Działyńskich 10AB
42. Budynek mieszkalny – ul. Działyńskich 13
43. Ruiny kościoła i klasztoru reformatorów wraz z cmentarzem przykościelnym i najbliższym otoczeniem klasztoru – ul. Grunwaldzka
44. Założenie i zachowane relikty klasztoru reformatorów – ul. Grunwaldzka
45. Budynek mieszkalny – ul. Grunwaldzka 4
46. Budynek Komendy Rejonowej Policji (budynek mieszkalny) – ul. Grunwaldzka 6
47. Budynek Szkoły Rolniczej (szkoła nieistniejąca - budynek mieszkalny) – ul. Grunwaldzka 9
48. Budynek mieszkalny - ob. PZU – ul. Grunwaldzka 10
49. Budynek mieszkalny – ul. Grunwaldzka 14
50. Budynek mieszkalny dawny zespół dworca kolejowego – ul. Grunwaldzka 15a
51. Budynek mieszkalny dawny zespół dworca kolejowego – ul. Grunwaldzka 15b
52. Budynek mieszkalny - zespół budynków mieszkalnych – ul. Grunwaldzka 16/18
53. Budynek mieszkalny – ul. Grunwaldzka 17
54. Budynek mieszkalny – ul. Grunwaldzka 22
55. Budynek mieszkalny – ul. Grunwaldzka 25
56. Budynek mieszkalny – ul. Grunwaldzka 26
57. Budynek mieszkalny – ul. Grunwaldzka 27
58. Budynek Sądu Rejonowego - budynek użyteczności publicznej – ul. Grunwaldzka 28
59. Budynek mieszkalny/dawne więzienie – ul. Grunwaldzka 28a
60. Willa – ul. Grunwaldzka 31
61. Budynek mieszkalny - ul. Grunwaldzka 32
62. Budynek mieszkalny - ul. Grunwaldzka 34
63. Budynek mieszkalny - ul. Grunwaldzka 38
64. Budynek mieszkalny - ul. Grunwaldzka 46

65. Budynek mieszkalny - ul. Grunwaldzka 48
66. Budynek mieszkalny - ul. Grunwaldzka 49
67. Budynek mieszkalny - ul. Grunwaldzka 50
68. Budynek mieszkalny – ul. Grunwaldzka 51
69. Budynek mieszkalny – ul. Grunwaldzka 53
70. Budynek mieszkalny – ul. Grunwaldzka 55
71. Budynek mieszkalny - ul. Grunwaldzka 70
72. Budynek mieszkalny – ul. Grunwaldzka 75
73. Budynek mieszkalny – ul. Grunwaldzka 81
74. Budynek mieszkalny – ul. Grunwaldzka 89
75. Budynek mieszkalny – ul. Grunwaldzka 91
76. Budynek mieszkalny – ul. Jagiellońska 1
77. Budynek mieszkalny (obecnie restauracja) - ul. Jagiellońska 5
78. Kamienica (budynek mieszkalny) - ul. Jagiellońska 6
79. Budynek mieszkalny – ul. Jagiellońska 8
80. Budynek mieszkalny – ul. Jagiellońska 9
81. Budynek mieszkalny – ul. Jagiellońska 12
82. Zespół zabudowy kolejowej - budynek mieszkalny – ul. Jagiellońska 15
83. Budynek mieszkalny – ul. Jagiellońska 20
84. Budynek mieszkalny – ul. Jagiellońska 24
85. Budynek mieszkalny – ul. Jagiellońska 26
86. Budynek mieszkalny – ul. Jagiellońska 32
87. Kamienica - kamienica – ul. Kazimierza Wielkiego 2
88. Kamienica – ul. Kazimierza Wielkiego 9
89. Kamienica - budynek mieszkalny – ul. Kazimierza Wielkiego 11
90. Kapliczka przydrożna – ul. Kopernika
91. Wiadukt kolejowy – ul. Kopernika
92. Budynek mieszkalny – ul. Kopernika 3
93. Budynek mieszkalny – ul. Kopernika 8 (d.5)
94. Budynek mieszkalny – ul. Kopernika 19
95. Kamienica – ul. Kościelna 1
96. Kamienica – ul. Kościelna 2
97. Budynek zakładu elektrycznego - budynek przemysłowy – ul. Kościelna 8
98. Kościół parafialny p.w. św. Tomasza Apostoła wraz z wyposażeniem wnętrza – ul. Kościelna 10
99. Budynek plebanii – ul. Kościelna 10

100. Budynek gospodarczy – ul. Kościelna 10
101. Budynek mieszkalny - kamienica – ul. Kościuszki 1
102. Budynek mieszkalny – ul. Mickiewicza 1
103. Budynek mieszkalny – ul. Mickiewicza 2
104. Budynek mieszkalny – ul. Mickiewicza 3
105. Budynek mieszkalny – ul. Mickiewicza 5
106. Budynki szpitala wraz z budynkiem kostnicy – ul. Mickiewicza 10
107. Dom – ul. Nad Drwęcą 3
108. Dom – ul. Nad Drwęcą 4
109. Budynek mieszkalny - kamienica – ul. Nad Drwęcą 9
110. Budynek mieszkalny - kamienica – ul. Nad Drwęcą 10
111. Budynek mieszkalny/willa – ul. Narutowicza 1
112. Budynek mieszkalny – ul. Narutowicza 18
113. Budynek mieszkalny – ul. Cypriana Kamila Norwida 2
114. Budynek mieszkalny - dom – ul. Cypriana Kamila Norwida 3
115. Dom – ul. Cypriana Kamila Norwida 10
116. Willa - budynek mieszkalny – ul. Ogrodowa 7
117. Gotyckie miejskie mury obronne – ul. OkólnaNad Drwęcą, Kościelna
118. Dom – ul. Okólna 1
119. Dom – ul. Okólna 2
120. Dom – ul. Okólna 3
121. Budynek – ul. Okólna 5
122. Dom – ul. Okólna 9
123. Kamienica – ul. Okólna 14
124. Dom – ul. Okólna 15
125. Budynek mieszkalny - kamienica – ul. Okólna 22
126. Budynek mieszkalny – ul. Okólna 31
127. Dom – ul. Okólna 36
128. Dom – ul. Okólna 40
129. Budynek mieszkalny - kamienica – ul. Okólna 41
130. Dom – ul. Okólna 42
131. Dom – ul. Okólna 44
132. Dom – ul. Okólna 46
133. Młyn/magazyn obecnie studio fotograficzne - ul. Okólna 50
134. Dom – ul. Okólna 52
135. Budynek mieszkalny - kamienica – ul. Okólna 58

136. Budynek Urzędu Miejskiego Nowe Miasto Lubawskie – ul. Rynek 1
137. Budynek Starostwa Powiatowego (Rynek- b. Urzędu Miasta) – ul. Rynek 1
138. Kamienica - budynek mieszkalno-usługowy – ul. Rynek 2
139. Kamienica - budynek mieszkalno-usługowy – ul Rynek 3
140. Kamienica - budynek mieszkalno-usługowy - ul.Rynek 5
141. Kamienica - budynek mieszkalno-usługowy – ul. Rynek 21
142. Kościół ewangelicki , ob. kino „Harmonia” – ul. Rynek 23
143. Budynek mieszkalny - willa - ul. Szkolna 6
144. budynek mieszkalny - kamienica – ul. Szkolna 7
145. Budynek mieszkalny - ul. Tysiąclecia 13
146. Budynek mieszkalny - ul. Tysiąclecia 15
147. Budynek mieszkalny - ul. Tysiąclecia 17
148. Budynek mieszkalny - ul. Tysiąclecia 24
149. Budynek mieszkalny - ul. Tysiąclecia 40
150. Budynek mieszkalny - ul. Tysiąclecia 48
151. Kamienica – ul. Waryńskiego 7
152. Dom – ul. Waryńskiego 12
153. Kamienica – ul. Waryńskiego 14
154. Kamienica – ul. Wąska 3
155. Dom – ul. Wodna 2
156. Dom - ul. Wodna 3
157. Oficyna – ul. Wodna 3/ Rynek 17
158. Dom - budynek mieszkalny – ul. Wodna 5
159. Budynek mieszkalny - ul. Wojska Polskiego 33
160. Budynek mieszkalny – ul. Wojska Polskiego 39
161. Budynek mieszkalny – ul. Wojska Polskiego 70
162. Budynek mieszkalny – ul. Wojska Polskiego 76
163. Budynek mieszkalny – ul. Wojska Polskiego 94
164. Nastawnia kolejowa stacji Nowe Miasto Południe – ul. Żwirki i Wigury
165. Zespół budynku tartaku parowego - ul. Żwirki i Wigury
166. Zespół wodociągowo-przemysłowy - ul. Żwirki Wigury
167. Budynek mieszkalny - ul. Żwirki i Wigury 1
168. Zespół młyński – ul. Żwirki i Wigury 1B
169. Założenie urbanistyczne starego miasta - układ urbanistyczny
170. Aleja w ciągu drogi wojewódzkiej nr 538 - ul. Narutowicza , ul. 3 Maja
171. Cmentarz parafialny – ul. Grunwaldzka/3 Maja

172. Brama cmentarna – ul. Grunwaldzka
173. Kaplica cmentarna – ul. Grunwaldzka
174. Cmentarz żydowski – ul. Działyńskich/Sienkiewicza
175. Cmentarz żydowski – ul. Grunwaldzka/B. Chrobrego
176. Cmentarz katolicki przy kościelny– ul. Kościelna
177. Cmentarz ewangelicki ob. katolicki – ul. 3 Maja
178. Cmentarz wojenny – ul. Grunwaldzka
179. Stanowisko archeologiczne nr 32-53/II/1 - ul. Kopernika
180. Stanowisko archeologiczne nr 32-53/III/45 - ul. Jagiellońska
181. Stanowisko archeologiczne nr 31-53/VIII/8 - ul. Grunwaldzka/Klasztorna
182. Stanowisko archeologiczne nr 31-53/IX/9 - ul. Sadowa
183. Stanowisko archeologiczne nr 31-53/X/10 - ul. Sadowa
184. Stanowisko archeologiczne nr 31-53/I/11- centrum miasta
185. Stanowisko archeologiczne nr 31-53/IV/12 - ul. Makuszyńskiego
186. Stanowisko archeologiczne nr 31-53/V/38 - ul. Mszanowska
187. Stanowisko archeologiczne nr 31-53/VI/39 - ul. Makuszyńskiego
188. Stanowisko archeologiczne nr 31-53/VII/40 - ul. Makuszyńskiego
189. Stanowisko archeologiczne nr 31-53/XIII/1 - ul. Piastowska/Mszanowska

**Załącznik nr 3 do Gminnego Programu Opieki nad Zabytkami Nowego Miasta
Lubawskiego**

Wykaz obiektów zabytkowych z terenu Nowego Miasta Lubawskiego wpisanych do
Wojewódzkiej Ewidencji Zabytków

1. Kamienica – ul. 19 Stycznia 9
2. Kamienica – ul. 19 Stycznia 14
3. Kamienica – ul. 19 Stycznia 16
4. Kamienica – ul. 19 Stycznia 17
5. Cmentarz ewangelicki/ob. katolicki – ul. 3 Maja
6. Kamienica – ul. 3 Maja 6
7. Kamienica – ul. 3 Maja 7
8. Kamienica – ul. 3 Maja 8
9. Budynek mieszkalno-usługowy – ul. 3 Maja 9
10. Kamienica – ul. 3 Maja 10
11. Kamienica – ul. 3 Maja 11
12. Kamienica – ul. 3 Maja 12
13. Kamienica – ul. 3 Maja 13
14. Szkoła – ul. 3 Maja 24
15. Budynek mieszkalny – ob. przedszkole/biblioteka – ul. 3 Maja 25
16. Budynek mieszkalny – ul. 3 Maja 26
17. Budynek mieszkalny – ul. 3 Maja 29
18. Kamienica – ul. 3 Maja 30
19. Kamienica – ul. 3 Maja 31
20. Kamienica – ul. 3 Maja 35
21. Budynek gospodarczo – mieszkalny - ul. 3 Maja 35
22. Kamienica – ul. 3 Maja 36
23. Kamienica – ul. 3 Maja 37
24. Kamienica – ul. 7 Grudnia 1
25. Budynek mieszkalny – ul. Bolesława Chrobrego 2
26. Budynek mieszkalny – ul. Bolesława Chrobrego 4
27. Budynek mieszkalny – ul. Bolesława Chrobrego 5
28. Budynek mieszkalny – ul. Bolesława Chrobrego 6
29. Kamienica – ul. Daszyńskiego 2
30. Dom mieszkalny – ul. Długa 7A
31. Cmentarz żydowski – ul. Działyńskich

32. Budynek mieszkalny – ul. Działyńskich 2
33. Budynek mieszkalny - ob. budynek użyteczności publicznej – ul. Działyńskich 3
34. Budynek mieszkalny – ul. Działyńskich 5
35. Budynek mieszkalny – ul. Działyńskich 9
36. Budynek mieszkalny – ul. Działyńskich 10AB
37. Budynek mieszkalny – ul. Działyńskich 13
38. Brama cmentarna – ul. Grunwaldzka
39. Kaplica cmentarna – ul. Grunwaldzka
40. Cmentarz żydowski – ul. Grunwaldzka
41. Budynek mieszkalny – ul. Grunwaldzka 4
42. Budynek mieszkalny – ob. Komenda Policji – ul. Grunwaldzka 6
43. Szkoła Rolnicza – ul. Grunwaldzka 9
44. Budynek mieszkalny - ob. PZU – ul. Grunwaldzka 10
45. Budynek mieszkalny – ul. Grunwaldzka 14
46. Zespół dworca kolejowego - budynek mieszkalny – ul. Grunwaldzka 15a
47. Zespół dworca kolejowego – budynek mieszkalny – ul. Grunwaldzka 15b
48. Zespół budynków mieszkalnych – ul. Grunwaldzka 16/18
49. Budynek mieszkalny – ul. Grunwaldzka 17
50. Budynek mieszkalny – ul. Grunwaldzka 22
51. Budynek mieszkalny – ul. Grunwaldzka 25
52. Budynek mieszkalny – ul. Grunwaldzka 26
53. Budynek mieszkalny – ul. Grunwaldzka 27
54. Budynek użyteczności publicznej – ul. Grunwaldzka 28
55. Budynek mieszkalny – oficyna/d. więzienie – ul. Grunwaldzka 28a
56. Willa – ul. Grunwaldzka 31
57. Budynek mieszkalny - ul. Grunwaldzka 32
58. Budynek mieszkalny - ul. Grunwaldzka 34
59. Budynek mieszkalny - ul. Grunwaldzka 38
60. Budynek mieszkalny – ul. Grunwaldzka 46
61. Budynek mieszkalny - ul. Grunwaldzka 48
62. Budynek mieszkalny - ul. Grunwaldzka 49
63. Budynek mieszkalny - ul. Grunwaldzka 50
64. Budynek mieszkalny – ul. Grunwaldzka 51
65. Budynek mieszkalny – ul. Grunwaldzka 53
66. Budynek mieszkalny – ul. Grunwaldzka 55
67. Budynek mieszkalny - ul. Grunwaldzka 70

68. Budynek mieszkalny – ul. Grunwaldzka 75
69. Budynek mieszkalny – ul. Grunwaldzka 81
70. Budynek mieszkalny – ul. Grunwaldzka 89
71. Budynek mieszkalny – ul. Grunwaldzka 91
72. Budynek mieszkalny – ul. Jagiellońska 1
73. Budynek mieszkalny - ul. Jagiellońska 5
74. Budynek mieszkalny - ul. Jagiellońska 6
75. Budynek mieszkalny – ul. Jagiellońska 8
76. Budynek mieszkalny – ul. Jagiellońska 9
77. Budynek mieszkalny – ul. Jagiellońska 12
78. Zespół zabudowy kolejowej - budynek mieszkalny – ul. Jagiellońska 15
79. Budynek mieszkalny – ul. Jagiellońska 20
80. Budynek mieszkalny – ul. Jagiellońska 24
81. Budynek mieszkalny – ul. Jagiellońska 26
82. Budynek mieszkalny – ul. Jagiellońska 32
83. Kamienica - kamienica – ul. Kazimierza Wielkiego 2
84. Kamienica – ul. Kazimierza Wielkiego 9
85. Budynek mieszkalny – ul. Kazimierza Wielkiego 11
86. Kapliczka przydrożna – ul. Kopernika
87. Wiadukt kolejowy – ul. Kopernika
88. Budynek mieszkalny – ul. Kopernika 3
89. Budynek mieszkalny – ul. Kopernika 8 (d.5)
90. Budynek mieszkalny – ul. Kopernika 19
91. Kamienica – ul. Kościelna 1
92. Kamienica – ul. Kościelna 2
93. Budynek przemysłowy/elektrownia miejska – ul. Kościelna 8
94. Plebania + b. gospodarczy – ul. Kościelna 10
95. Cmentarz katolicki/komunalny – ul. Kościelna 10
96. Kamienica – ul. Kościuszki 1
97. Budynek mieszkalny – ul. Mickiewicza 1
98. Budynek mieszkalny – ul. Mickiewicza 2
99. Budynek mieszkalny – ul. Mickiewicza 3
100. Budynek mieszkalny – ul. Mickiewicza 5
101. Kostnica szpitalna – ul. Mickiewicza
102. Szpital – ul. Mickiewicza
103. Kamienica – ul. Nad Drwęcą 9

104. Kamienica – ul. Nad Drwęcą 10
105. Budynek mieszkalny/willa – ul. Narutowicza 1
106. Budynek mieszkalny – ul. Narutowicza 18
107. Budynek mieszkalny – ul. Norwida 2
108. Budynek mieszkalny - ul. Ogrodowa 7
109. Budynek – ul. Okólna 5
110. Kamienica – ul. Okólna 14
111. Kamienica – ul. Okólna 22
112. Budynek mieszkalny – ul. Okólna 31
113. Kamienica – ul. Okólna 41
114. Młyn/magazyn - ul. Okólna 50
115. Kamienica – ul. Okólna 58
116. Budynek Starostwa (Rynek- b. Urzędu Miasta) – ul. Rynek 1
117. Budynek mieszkalno-usługowy – ul. Rynek 2
118. Budynek mieszkalno-usługowy – ul. Rynek 3
119. Budynek mieszkalno-usługowy - ul. Rynek 5
120. Budynek mieszkalno-usługowy – ul. Rynek 21
121. Willa - ul. Szkolna 6
122. Kamienica – ul. Szkolna 7
123. Budynek mieszkalny - ul. Tysiąclecia 13
124. Budynek mieszkalny - ul. Tysiąclecia 15
125. Budynek mieszkalny - ul. Tysiąclecia 17
126. Budynek mieszkalny - ul. Tysiąclecia 24
127. Budynek mieszkalny - ul. Tysiąclecia 40
128. Budynek mieszkalny - ul. Tysiąclecia 48
129. Kamienica – ul. Waryńskiego 7
130. Kamienica – ul. Waryńskiego 14
131. Kamienica – ul. Wąska 3
132. Oficyna – ul. Wodna 3
133. Budynek mieszkalny – ul. Wodna 5
134. Budynek mieszkalny - ul. Wojska Polskiego 33
135. Budynek mieszkalny – ul. Wojska Polskiego 39
136. Budynek mieszkalny – ul. Wojska Polskiego 70
137. Budynek mieszkalny – ul. Wojska Polskiego 76
138. Budynek mieszkalny – ul. Wojska Polskiego 94
139. Zespół budynku tartaku parowego - ul. Żwirki i Wigury

- 140. Nastawnia kolejowa stacji Nowe Miasto Południe – ul. Żwirki i Wigury
- 141. Zespół wodociągowo-przemysłowy - ul. Żwirki Wigury
- 142. Budynek mieszkalny - ul. Żwirki i Wigury 1
- 143. Zespół młyński – ul. Żwirki i Wigury 1B

**Załącznik nr 4 do Gminnego Programu Opieki nad Zabytkami Nowego Miasta
Lubawskiego**

Wykaz zabytkowych stanowisk archeologicznych z terenu Nowego Miasta Lubawskiego
wpisanych do Wojewódzkiej Ewidencji Zabytków

1. Stanowisko archeologiczne nr 31-53/I/11- centrum miasta
2. Stanowisko archeologiczne nr 31-53/IV/12
3. Stanowisko archeologiczne nr 31-53/V/38 - ul. Mszanowska
4. Stanowisko archeologiczne nr 31-53/VI/39
5. Stanowisko archeologiczne nr 31-53/VII/40
6. Stanowisko archeologiczne nr 31-53/XIII/1 - ul. Piastowska/Mszanowska
7. Stanowisko archeologiczne nr 31-53/VIII/8 - ul. Grunwaldzka/Klasztorna
8. Stanowisko archeologiczne nr 31-53/IX/9 - ul. Sadowa
9. Stanowisko archeologiczne nr 31-53/X/10 - ul. Sadowa
10. Stanowisko archeologiczne nr 32-53/II/1 - ul. Kopernika
11. Stanowisko archeologiczne nr 32-53/III/45 - ul. Jagiellońska

**Załącznik nr 5 do Gminnego Programu Opieki nad Zabytkami Nowego Miasta
Lubawskiego**

Wykaz alei przydrożnych wpisanych do Wojewódzkiej Ewidencji Zabytków alei
przydrożnych z terenu Nowego Miasta Lubawskiego

1. Aleja w ciągu ulicy drogi wojewódzkiej nr 538 N – ul. Narutowicza