

**UCHWAŁA NR XXI/185/2020
RADY MIEJSKIEJ W KISIELICACH**

z dnia 30 grudnia 2020 r.

w sprawie wyznaczenia obszaru i granic aglomeracji Kisielice

Na podstawie art. 87 ust. 1 i 4, art. 565 ust. 2 ustawy z dnia 20 lipca 2017 r. Prawo Wodne (Dz. U. z 2020 poz. 310 poz. 310, poz. 695, poz. 782, poz. 875, poz. 1378), oraz art. 18 ust. 2 pkt 15, art. 40 ust. 1 i art. 41 ust. 1 ustawy z dnia 8 marca 1990r. o samorządzie gminnym (Dz.U. z 2020 poz. 713, z późn zm.), Rada Miejska w Kisielicach uchwała, co następuje:

§ 1. Wyznacza się aglomerację Kisielice o równoważnej liczbie mieszkańców (RLM) wynoszącej 3 695, obejmującej: Miasto Kisielice oraz miejscowości z terenu Gminy Kisielice: Goryń, Łodygowo, Sobiewola, Limża, Kantowo z oczyszczalnią ścieków w miejscowości Kisielice.

§ 2. Opis aglomeracji stanowi załącznik nr 1 do niniejszej uchwały.

§ 3. Obszar i granice aglomeracji wyznaczono na mapie w skali 1:25 000, stanowiącej załącznik nr 2 do niniejszej uchwały.

§ 4. Niniejsza uchwała była poprzedzona Uchwałą Nr XXX/591/13 Sejmiku Województwa Warmińsko-Mazurskiego z dnia 24 września 2013 r. w sprawie wyznaczenia aglomeracji Kisielice i likwidacji dotychczasowej aglomeracji Kisielice (Dz. Urz. Woj. Warm. Maz. z dnia 30 października 2013 r. poz. 2974), która traci moc z dniem wejścia w życie niniejszej uchwały zgodnie z art. 565 ust 2 ustawy z dnia 20 lipca 2017 r. Prawo Wodne (Dz.U. z 2020 poz. 310 z późn. zm.).

§ 5. Wykonanie uchwały powierza się Burmistrzowi Kisielic.

§ 6. Uchwała wchodzi w życie po upływie 14 dni od dnia ogłoszenia w Dzienniku Urzędowym Województwa Warmińsko - Mazurskiego.

Przewodniczący Rady
Miejskiej w Kisielicach

Jarosław Zaborowski

Podstawą do wyznaczenia obszaru i granic aglomeracji Kieselice, zgodnie z § 3 ust. 1 rozporządzenia Ministra Gospodarki Morskiej i Żeglugi Śródlądowej z dnia 27 lipca 2018r. w sprawie sposobu wyznaczania obszarów i granic aglomeracji (Dz. U. z 2018 poz. 1586) jest:

1. Studium uwarunkowań i kierunków zagospodarowania przestrzennego gminy przyjętego Uchwałą Nr VII/51/2007 z dnia 25 kwietnia 2007 r. w sprawie uchwalenia zmiany studium uwarunkowań i kierunków zagospodarowania przestrzennego Gminy Kieselice, oraz;
2. Uchwały Rady Miejskiej w Kiselice w sprawie MPZP :
 01. 001 w sprawie miejscowego planu zagospodarowania przestrzennego gminy Kieselice ze zmianą XXVII/32/2009 z dn. 4 czerwca 2009 r. Uchwała III/15/98 z dnia 1998-12-164,
 02. 002. w sprawie uchwalenia miejscowego planu zagospodarowania przestrzennego dla terenu położonego w Pławtach Wlk. gm. Kieselice Uchwała XXI/50/2000 z dnia 2000-10-10,
 03. 003. w sprawie miejscowego planu zagospodarowania przestrzennego miasta Kieselice ze zmianą VII/52/2007 z dn. 25 kwietnia 2007 r. Uchwała XII/73/03 z dnia 2003-11-12,
 04. 004. w sprawie zmiany miejscowego planu zagospodarowania przestrzennego miasta Kieselice Uchwała VII/52/07 z dnia 2007-04-25,
 05. 005. w sprawie zmiany miejscowego planu zagospodarowania przestrzennego gminy i miasta Kieselice Uchwała XXVII/32/2009 z dnia 2009-06-24,
 06. 006. w sprawie uchwalenia zmian miejscowego planu zagospodarowania przestrzennego gminy Kieselice Uchwała XVI/108/2016 z dnia 2016-03-30,
 07. 007. w sprawie uchwalenia zmian miejscowego planu zagospodarowania przestrzennego miasta Kieselice Uchwała XVI/109/2016 z dnia 2016-03-30,
 08. 008. w sprawie uchwalenia miejscowego planu zagospodarowania przestrzennego północnej części obrębu geodezyjnego Jędrychowo, gmina Kieselice Uchwała VI/59/2019 z dnia 2019-05-29,

1. Decyzje o ustaleniu lokalizacji inwestycji celu publicznego:

- 1) Od roku 2015 nie wydano decyzji celu publicznego w zakresie budowy/rozbudowy sieci wodociągowej i kanalizacji sanitarnej.

- 2.** Wieloletni plan modernizacji i rozwoju urządzeń wodociągowych i kanalizacyjnych na lata 2017 – 2020, oraz Wieloletni plan modernizacji i rozwoju urządzeń wodociągowych i kanalizacyjnych na lata 2021 – 2024, o których mowa w art. 21 ust. 1 ustawy z dnia 7 czerwca 2001r. o zbiorowym zaopatrzeniu w wodę i zbiorowym odprowadzaniu ścieków.

Dla właściwego wyznaczenia obszaru i granic aglomeracji Kisielice posłużyły również, będące w trakcie opracowania dokumenty takie jak: Programy Funkcjonalno – Użytkowe, dokumentacje projektowo – techniczne dla potrzeb budowy urządzeń kanalizacyjnych, a przede wszystkim uzasadnienie ekonomiczne i techniczne z zachowaniem wskaźnika koncentracji.

3. Część opisowa uchwały (opis aglomeracji Kisielice).

1.1. Informacja o długości i rodzaju sieci kanalizacyjnej lub planowanej do budowy sieć kanalizacyjnej, liczbie stałych mieszkańców aglomeracji, liczbie osób czasowo przebywających w aglomeracji oraz przemyśle obsługiwany przez sieć kanalizacyjną lub planowaną do budowy sieć kanalizacyjną oraz oczyszczalnię ścieków, a także o wskaźnikach koncentracji;

a) informacja o długości i rodzaju istniejącej sieci kanalizacyjnej

Lp.	Istniejąca sieć kanalizacyjna	Długość [km]	Liczba osób korzystających z istniejącej kanalizacji			Uwagi
			Stali mieszkańcy aglomeracji [os. = RLM]	Osoby czasowo przebywające na terenie aglomeracji	Sumaryczna liczba osób [kol. 4 + kol. 5]	
1	2	3	4	5	6	7
1.	Sanitarna grawitacyjna	11,2	3180	100	3282	
2.	Sanitarna tłoczna	13,8				
3.	Ogólnospławna grawitacyjna	3,2				
4.	Ogólnospławna tłoczna	1,7				
RAZEM		29,9	3180	100	3282	

Opis:

Mieszkańcy aglomeracji Kisielice - 3282 osób

Wskaźnik koncentracji - 123,6

Informacja o przemyśle obsługiwanym przez planowana do wybudowania sieć kanalizacyjną oraz oczyszczalnię ścieków: 0

RLM w ściekach z przemysłu stan istniejący: 413

b) informacja o planowanej do budowy sieci kanalizacyjnej

Lp.	Planowana sieć kanalizacyjna	Długość [km]	Liczba osób, które zostaną podłączone do nowo wybudowanej sieci kanalizacyjnej			Uwagi
			Stali mieszkańcy aglomeracji [os. = RLM]	Osoby czasowo przebywające na terenie aglomeracji	Sumaryczna liczba osób [kol. 4 + kol. 5]	
1	2	3	4	5	6	7
1.	Sanitarna grawitacyjna	0	0	0	0	
2.	Sanitarna tłoczna	0				
3.	Ogólnospławna grawitacyjna	0				
4.	Ogólnospławna tłoczna	0				
RAZEM		0	0	0	0	
Opis:						
Nie jest planowana budowa kanalizacji sanitarnej						

1.2. Informacja o istniejących i planowanych do budowy oczyszczalniach ścieków, a w przypadku aglomeracji zakończonych końcowym punktem zrzutu ścieków komunalnych – informacja, do której aglomeracji ścieki te będą odprowadzane, wraz z określeniem obciążenia oczyszczalni ścieków;

Aglomeracja zakończona oczyszczalnią ścieków [TAK/NIE]	Aglomeracja zakończona końcowym punktem zrzutu ścieków komunalnych [TAK/NIE]
TAK	NIE DOTYCZY
Opis [w przypadku aglomeracji zakończonej końcowym punktem zrzutu ścieków komunalnych]:	
NIE DOTYCZY	

a) oczyszczalnie ścieków w aglomeracji Kisielice istniejące

ISTNIEJĄCE OCZYSZCZALNIE ŚCIEKÓW			
Lp.	Kategoria	Oczyszczalnia	
1.	Nazwa oczyszczalni ścieków	Oczyszczalnia Kisielice	
2.	Rodzaj oczyszczalni	Mechaniczno - Biologiczna	
3.	Lokalizacja oczyszczalni ścieków (adres, nr ewid. dz., obręb ewidencyjny)	ul. Leśna 5, 14-220 Kisielice Dz. nr 500 Obręb geodezyjny Kisielice	
4.	Pozwolenie wodnoprawne na odprowadzanie ścieków z oczyszczalni do środowiska (data, znak, oznaczenie organu, termin ważności decyzji):	Nr pozwolenia/decyzji GD.ZUZ.4.421.277.2018.MC decyzja z dnia 17-01-2019 na okres 10 lat-	
5.	Przepustowość oczyszczalni	średnia [m ³ /d]:	320
		maksymalna godzinowa [m ³ /h]:	13,3
		maksymalna roczna [m ³ /rok]:	117 000 (219 000 maksymalna roczna dopuszczalna)

6.	Projektowa wydajność oczyszczalni ścieków [RLM]:	6060
7.	Obciążenie oczyszczalni [RLM]*	3794

* rozumie się przez to ładunek obliczony na podstawie maksymalnego średniego tygodniowego ładunku substancji organicznych biologicznie rozkładalnych dopływającego do oczyszczalni ścieków w ciągu roku, z wyłączeniem sytuacji nietypowych, w szczególności wynikających z intensywnych opadów; wyrażony równoważną liczbą mieszkańców (RLM).

b) oczyszczalnie ścieków w aglomeracji Kisielice

planowane **Nie planuje się budowy**
oczyszczalni ścieków

1.3. System gospodarki ściekowej

a) informacja o średniej dobowej ilości ścieków komunalnych powstających na terenie aglomeracji oraz skład jakościowy tych ścieków, przepustowość istniejącej oczyszczalni ścieków

Lp.	Kategoria	Jednostka	Wartość
1	Ilość ścieków dopływająca do oczyszczalni siecią kanalizacyjną (bez ścieków opadowych i dowożonych oraz bez wód infiltracyjnych)	[dam ³ /rok]	74 000
2	Szacunkowa ilość ścieków wytworzonych od mieszkańców aglomeracji nie podłączonych do zbiorczej sieci kanalizacyjnej w granicach planowanej aglomeracji (ścieki dowożone do stacji zlewnej od mieszkańców korzystających ze zbiorników bezodpływowych z obszaru aglomeracji)	[dam ³ /rok]	0

3	Szacunkowa ilość ścieków wytworzonych przez mieszkańców aglomeracji korzystających z indywidualnych systemów oczyszczania ścieków (w tym z przydomowych oczyszczalni ścieków)	[dam ³ /rok]	0
4	Łączna ilość ścieków komunalnych powstających na terenie aglomeracji	[dam ³ /rok]	72 700 (1,7% reszta gminy) – 1300
5	Średnia dobowa ilość ścieków komunalnych powstających na terenie aglomeracji	[m ³ /d]	199,2– (1,7% reszta gminy) – 3,5
6	Średnia dobowa przepustowość istniejącej oczyszczalni ścieków	[m ³ /d]	320
7	Skład jakościowy ścieków komunalnych powstających na terenie aglomeracji	Oczyszczalnia Kisielice	
		BZT ₅ [mgO ₂ /dm ³]	ścieki surowe – 529 ścieki oczyszczone – 3,5
		ChZTCr [mgO ₂ /dm ³]	ścieki surowe – 810 ścieki oczyszczone – 55
		Zawiesina ogólna [mg/dm ³]	ścieki surowe – 368 ścieki oczyszczone – 2,0

b) informacje o ściekach przemysłowych na obszarze aglomeracji:

Nazwa podmiotu i rodzaj produkcji	Skład jakościowy	Wartość	RLM
1. Zakład Masarski – ścieki z uboju zwierząt (15 m ³ /d)	BZT ₅ [mgO ₂ /dm ³]	ścieki surowe – 1650	413
	ChZTCr [mgO ₂ /dm ³]	ścieki surowe – 4250	

	Zawiesina ogólna [mg/dm ³]	ścieki surowe – 932
	Azot ogólny	ścieki surowe – 513
	Fosfor ogólny	ścieki surowe – 35,2
Łącznie		413
Ilość ścieków przemysłowych odprowadzanych przez zakłady taborem do oczyszczalni ścieków [m ³ /d] - 0		

c) uzasadnienie określonej RLM aglomeracji

Wyszczególnienie:	RLM
Liczba stałych mieszkańców korzystających z istniejącej sieci kanalizacyjnej	3182
Liczba mieszkańców planowanych do podłączenia do projektowanej sieci kanalizacyjnej, korzystających obecnie ze zbiorników bezodpływowych	0
Liczba osób czasowo przebywających korzystających z sieci kanalizacyjnej	100
Liczba osób czasowo przebywających planowanych do podłączenia do projektowanej sieci kanalizacyjnej, korzystających obecnie ze zbiorników bezodpływowych	0
Równoważna Liczba Mieszkańców wynikająca z dobowego ładunku ścieków odprowadzanych przez zakłady przemysłowe i usługowe korzystające z istniejącej sieci kanalizacyjnej	0
Równoważna Liczba Mieszkańców wynikająca z dobowego ładunku ścieków, który będzie odprowadzanych przez zakłady przemysłowe i usługowe planowane do podłączenia do sieci kanalizacyjnej	0
Liczba mieszkańców oraz osób czasowo przebywających na terenie aglomeracji, korzystających z indywidualnych systemów oczyszczania ścieków komunalnych (przydomowe oczyszczalnie ścieków, zbiorniki bezodpływowe), nieplanowanych do podłączenia do sieci, określona na podstawie rejestrów prowadzonych przez gminę	0

Równoważna Liczba Mieszkańców wynikająca z dobowego ładunku ścieków odprowadzanych przez zakłady przemysłowe i usługowe do zbiorników bezodpływowych (nie planuje się podłączenia do sieci kanalizacyjnej)	413
Równoważna Liczba Mieszkańców RLM (suma)	3695

1.4. Informacja o strefach ochronnych ujęć wody, zawierające oznaczenie aktów prawa miejscowego lub decyzji ustanawiających te strefy oraz zakazy, nakazy i ograniczenia obowiązujące na tych terenach

Lp.	Oznaczenie aktów prawa miejscowego lub decyzji ustanawiających te strefy	Zakazy, nakazy i ograniczenia obowiązujące na tych terenach
1.	Na terenie aglomeracji wyznaczono strefy ochronnej bezpośredniej ujęcia wody. Decyzja Dyrektora Zlewni w Tczewie Państwowego Gospodarstwa Wodnego Wody Polskie nr GD.ZUZ.4.4100.72.2019.MT z dnia 27.11.20019	

1.5. Informacja o obszarach ochronnych zbiorników wód śródlądowych zawierające oznaczenie aktów prawa miejscowego ustanawiających te obszary oraz zakazy, nakazy i ograniczenia obowiązujące na tych obszarach

Lp.	Oznaczenie aktów prawa miejscowego lub decyzji ustanawiających te obszary	Zakazy, nakazy i ograniczenia obowiązujące na tych obszarach
1.	Na terenie aglomeracji nie wyznaczono obszaru ochronnego zbiornika wód śródlądowych	

1.6. Informacja o formach ochrony przyrody, o których mowa w art. 6 ustawy z dnia 16 kwietnia 2004 r. o ochronie przyrody, zawierające nazwę formy ochrony przyrody oraz tytuł i miejsce ogłoszenia aktu prawnego tworzącego, ustanawiającego albo wyznaczającego formę ochrony przyrody, oraz informacje o obszarach mających znaczenie dla Wspólnoty znajdujących się na liście, o której mowa w art. 27 ust. 1 tej ustawy

Na terenie Gminy Kisielice występują następujące formy ochrony przyrody:

- pomniki przyrody

Nr rejestru wojewódzkiego	Gatunek	Wymiar		Lokalizacja	Podstawa prawna
		Obwód (m)	Wysokość (m)		
256/96	dąb szypułkowy Quercus robur	5,90	26,00	Nadl. Susz, Leśn. Kisielice, oddz. 228 d	Rozp. Nr 8/96 z dnia 31.12.1996
257/96	buk pospolity Fagus silvatica	3,70	32,00	Nadl. Susz, Leśn. Kisielice, oddz. 228 k	Rozp. Nr 8/96 z dnia 31.12.1996
32/98	dąb szypułkowy Quercus robur	3,36	25,00	Jędrychowo, przy boisku sportowym	Rozp. Nr 13/98 z 28.12.1998
33/98	dąb szypułkowy Quercus robur	3,34	22,00	Kantowo, 700 m od Kantowa, droga do Kisielic prawa strona	Rozp. Nr 13/98 z 28.12.1998
34/98	lipa drobnolistna Tilia cordata	4,23	20,00	Klimy, po prawej stronie drogi Klimy -Kisielice	Rozp. Nr 13/98 z 28.12.1998
35/98	dąb szypułkowy Quercus robur	3,78	22,00	droga Limża - Pławty Wielkie, 250 m od Limży	Rozp. Nr 13/98 z 28.12.1998
36/98	klon pospolity Acer platanoides	2,78	19,00	droga Limża - Pławty Wielkie, 300m od Limży	Rozp. Nr 13/98 z 28.12.1998
37/98	klon pospolity Acer platanoides	2,58	18,00	droga Limża - Pławty Wielkie, 350 m od Limży	Rozp. Nr 13/98 z 28.12.1998
38/98	dąb szypułkowy Quercus robur	3,33	21,00	droga Limża - Pławty Wielkie, 700 m od Limży	Rozp. Nr 13/98 z 28.12.1998
40/98	dąb szypułkowy Quercus robur grupa 3 szt .	4,40 - 3,45	24,00	Limża, w pobliżu cmentarza	Rozp. Nr 13/98 z 28.12.1998
41/98	buk pospolity Fagus silvatica grupa 3 szt .	3,61 - 3,20	23,00	Łęgowo przy kościele	Rozp. Nr 13/98 z 28.12.1998
42/98	dąb szypułkowy Quercus robur grupa 3 szt.	3,62 - 3,25	22,00	Łęgowo przy kościele	Rozp. Nr 13/98 z 28.12.1998

43/98	dąb szypułkowy Quercus robur podwójny	6,60	20,00	Łęgowo, w parku na pld. od dużego stawu	Rozp. Nr 13/98 z 28.12.1998
44/98	dąb szypułkowy Quercus robur	4,23	20,00	Łęgowo, w parku na pld. od dużego stawu	Rozp. Nr 13/98 z 28.12.1998
46/98	dąb szypułkowy Quercus robur aleja 24 szt.	3,03 - 1,45	22,00 - 18,00	Łęgowo, wzdłuż drogi na ptn. od dużego stawu	Rozp. Nr 13/98 z 28.12.1998
47/98	dąb szypułkowy Quercus robur grupa 2 szt.	3,85 - 3,63	22,00	Ogrodzieniec, przy drodze dzielącej park od lasu	Rozp. Nr 13/98 z 28.12.1998
49/98	dąb szypułkowy Quercus robur	4,2	22,00	droga Ogrodzieniec Jędrychowo, 400 m od Jędrychowa, przy kapliczce	Rozp. Nr 13/98 z 28.12.1998
50/98	dąb szypułkowy Quercus robur	3,49	22,00	Pławty Wielkie, w parku między ruinami dworku a stawem	Rozp. Nr 13/98 z 28.12.1998
51/98	jesion wyniosły Fraxinus excelsior	2,73	24,00	Pławty Wielkie, w parku między ruinami dworku a stawem	Rozp. Nr 13/98 z 28.12.1998
52/98	dąb szypułkowy Quercus robur	4,25	22,00	Trupel Kolonia, droga Trupel Szwarcenowo po lewej stronie.	Rozp. Nr 13/98 z 28.12.1998
54/98	wierzba (Salix)	4,22	15,00	Wałdowo, po lewej stronie drogi polnej WałdowoPodlasek	Rozp. Nr 13/98 z 28.12.1998
55/98	dąb szypułkowy Quercus robur	3,1	23,00	Wałdówko, w parku w pobliżu ruin	Rozp. Nr 13/98 z 28.12.1998
-	świerk pospolity (Picea exelsa)	194 cm (na wysokości pierścienicy)		Goryń, działka nr 287/1	Uchwała nr XXVIII/17/2001 Rady Miejskiej w Kisielicach

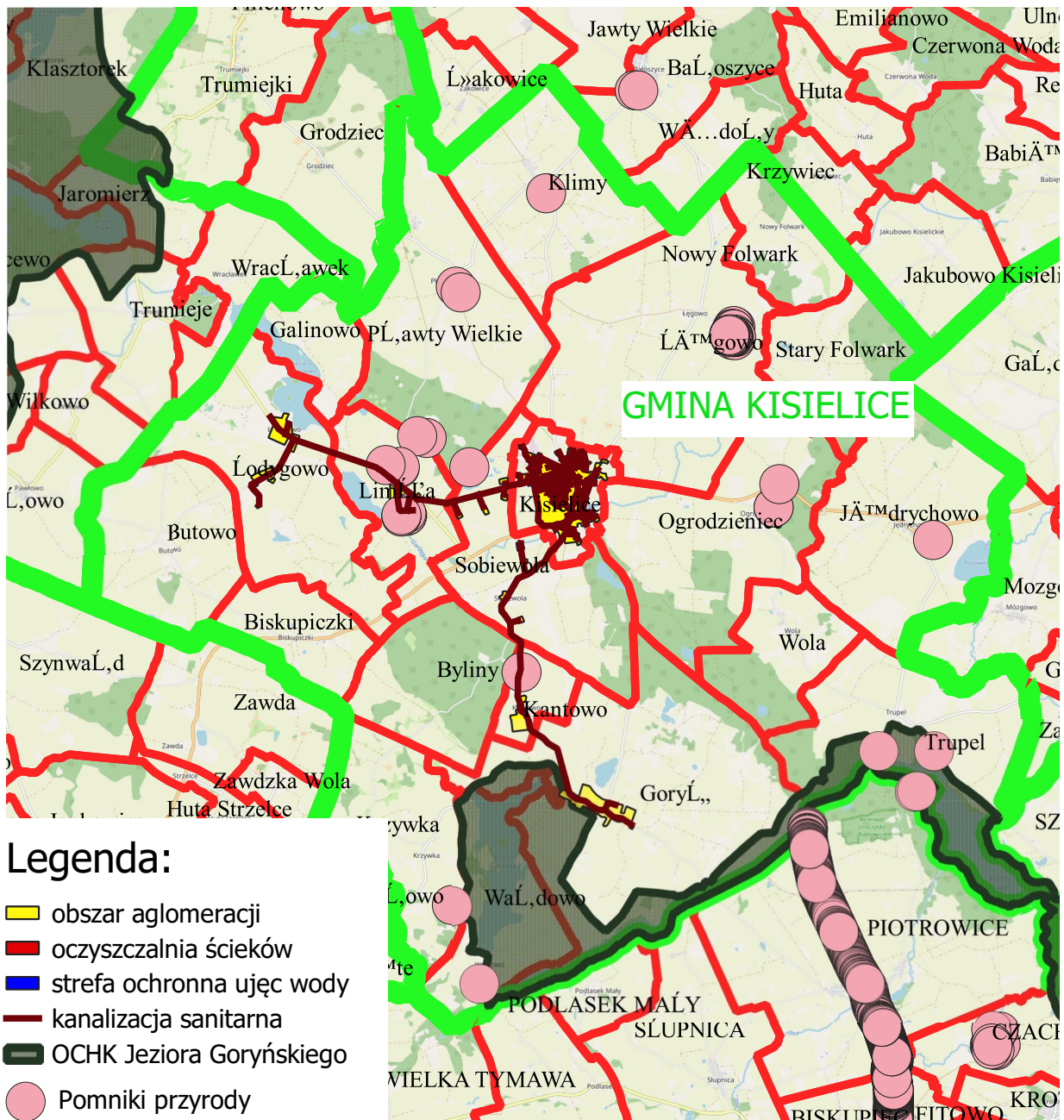
- obszar chronionego krajobrazu

Obszar Chronionego Krajobrazu Jeziora Goryńskiego Obszar Chronionego Krajobrazu Jeziora

Goryńskiego został ustanowiony na mocy rozporządzenia nr 26 Wojewody Warmińsko-Mazurskiego z dnia 23 kwietnia 2008 r. w sprawie Obszaru Chronionego Krajobrazu Jeziora Goryńskiego (Dz. Urz. Woj. Warm.-Maz z 2008r., Nr 70, poz. 1342).

Lp.	Nazwa formy ochrony przyrody	Tytuł i miejsce ogłoszenia aktu prawnego tworzącego, ustanawiającego albo wyznaczającego formę ochrony przyrody
1.	Na terenie aglomeracji występuje forma ochrony przyrody ustanowiona Rozporządzenie Nr 26 Wojewody Warmińsko Mazurskiego z dnia 23 kwietnia 2008 r. w sprawie Obszaru Chronionego Krajobrazu Jeziora Goryńskiego (Dz. Urz. Woj. Warm.-Maz. Nr 70, poz. 1342)	
2.	Pomniki przyrody na terenie Aglomeracji Kisielice: Gatunek drzewa: Dąb szypułkowy - <i>Quercus robur</i> Wysokość [m]: 25 Pierśnica [cm]: 127 Rozporządzenie Nr 13/98 Wojewody Elbląskiego z dnia 28 grudnia 1998 r. w sprawie wprowadzenia form ochrony przyrody Dz. Urz. Woj. Elbląskiego Nr 29 poz. 214 z 28.12.1998 r. Data ustanowienia: 1999-01-12 Lokalizacja: po prawej stronie drogi od Kisielic, 700 od Kantowa	

AGLOMERACJA KISIELICE



Legenda:

- obszar aglomeracji
- oczyszczalnia ścieków
- strefa ochronna ujęć wody
- kanalizacja sanitarna
- OCHK Jeziora Goryńskiego
- Pomniki przyrody

jednostki administracyjne:

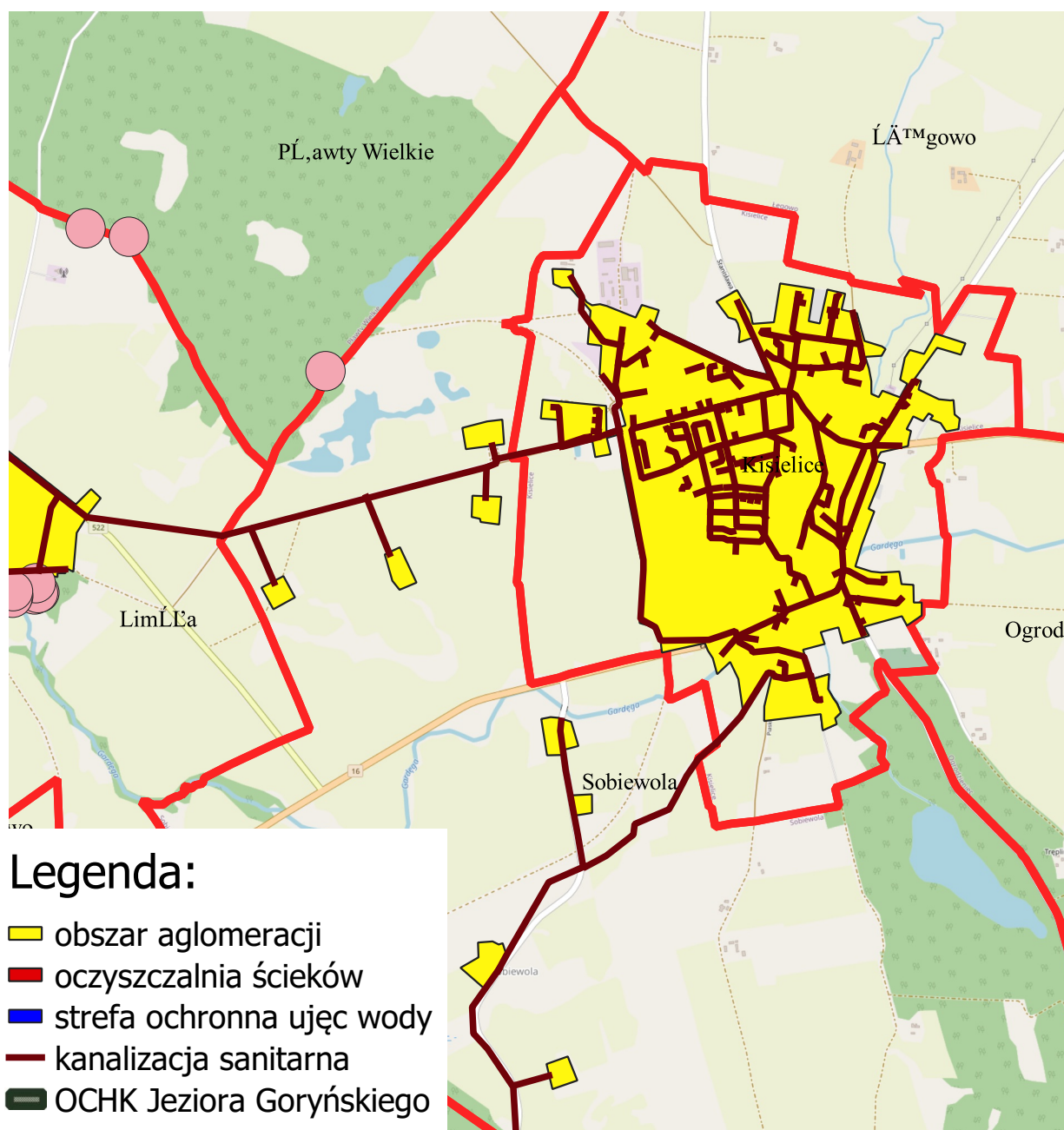
- granice gminy
- granice obrębów

0 1 2 3 4 5 km

Skala 1:25 000

AGLOMERACJA KISIELICE

Arkusz 1/3



Legenda:

- obszar aglomeracji
- oczyszczalnia ścieków
- strefa ochronna ujęć wody
- kanalizacja sanitarna
- OCHK Jeziora Goryńskiego
- Pomniki przyrody

jednostki administracyjne:

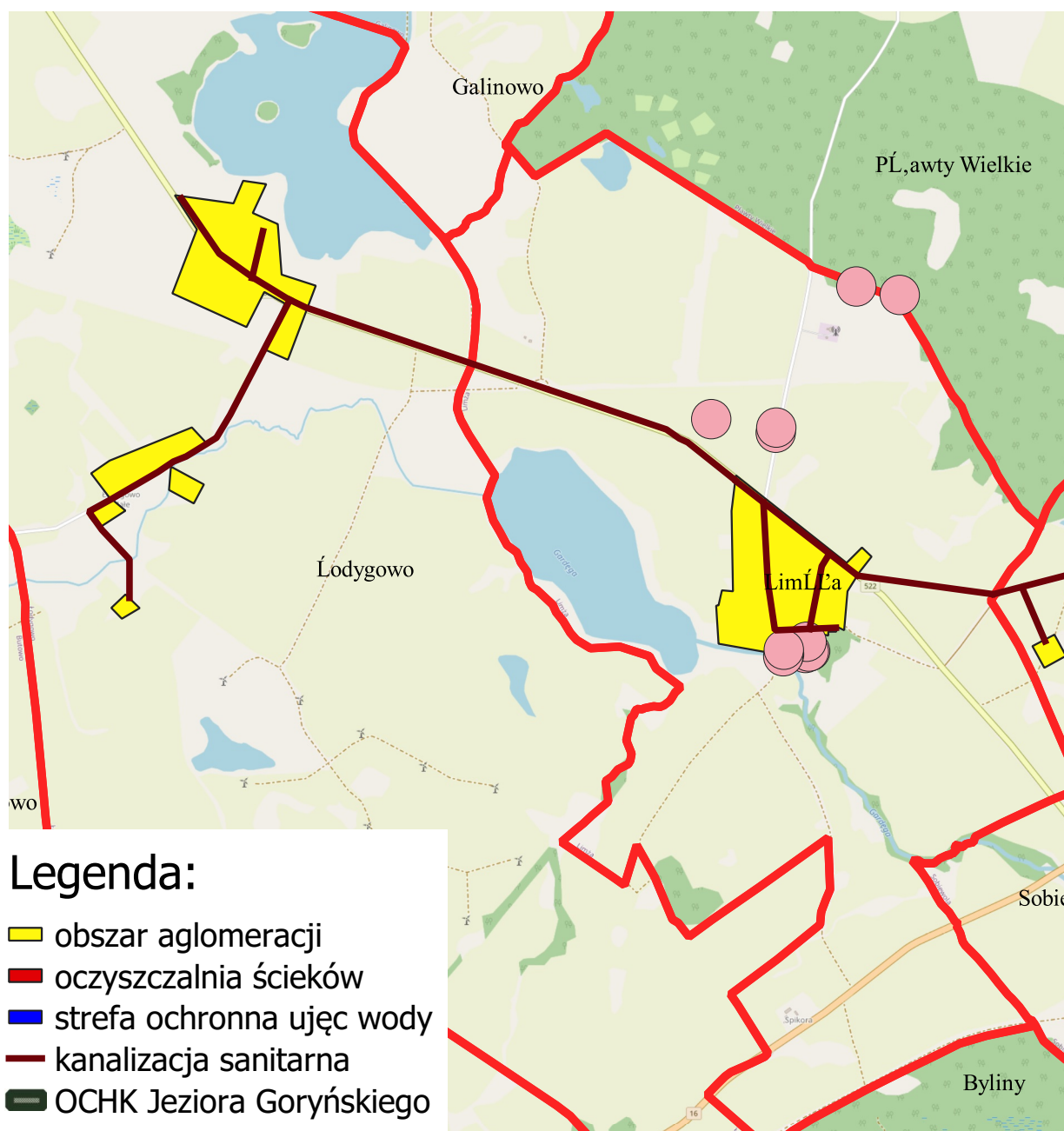
- granice gminy
- granice obrębów

0 0.5 1 1.5 2 2.5 km

Skala 1:25 000

AGLOMERACJA KISIELICE

Arkusz 2/3



Legenda:

- obszar aglomeracji
- oczyszczalnia ścieków
- strefa ochronna ujęć wody
- kanalizacja sanitarna
- OCHK Jeziora Goryńskiego
- Pomniki przyrody

jednostki administracyjne:

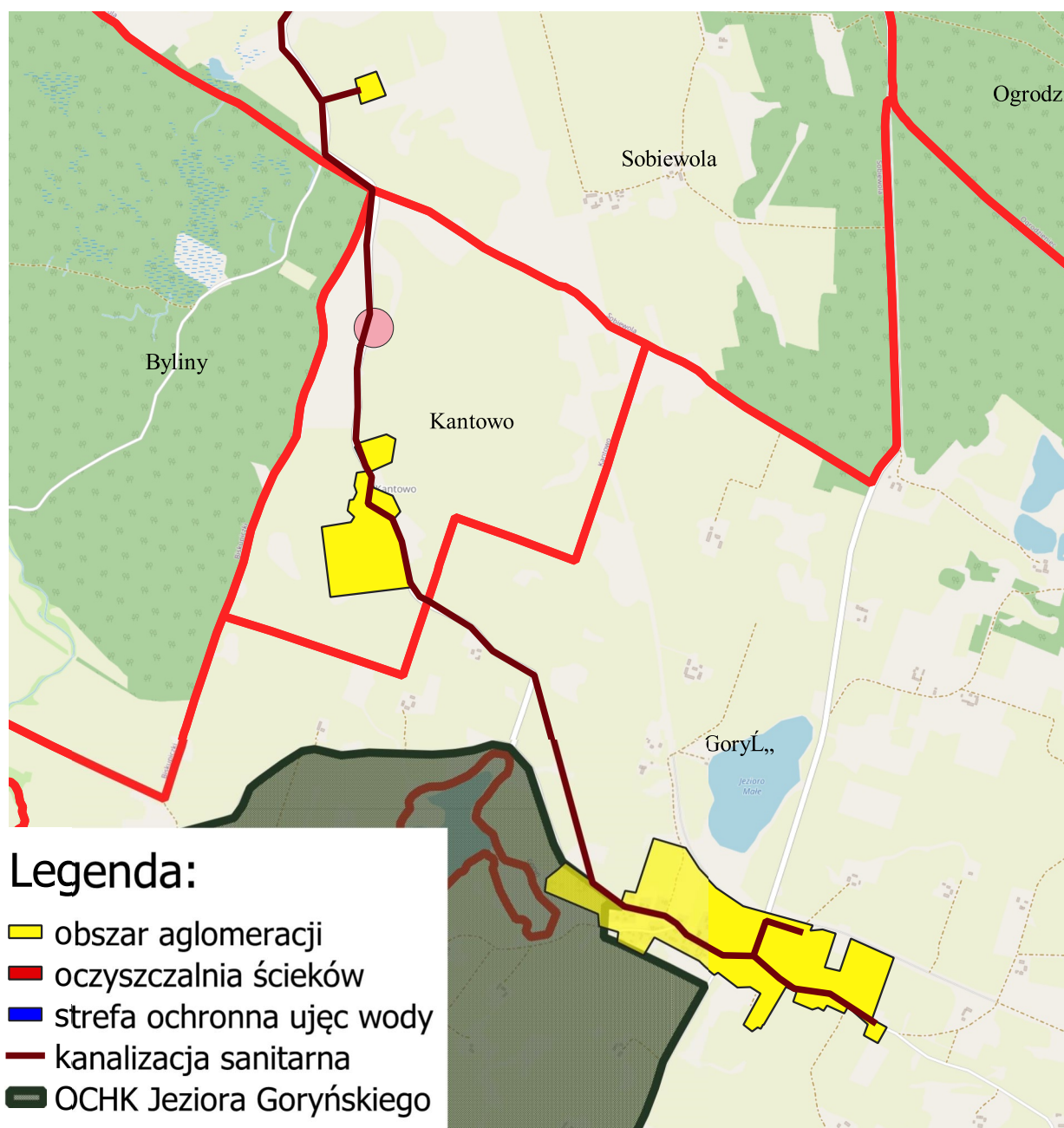
- granice gminy
- granice obrębów

0 0.5 1 1.5 2 2.5 km







Skala 1:25 000

AGLOMERACJA KISIELICE



Arkusz 3/3



Legenda:

-  obszar aglomeracji
-  oczyszczalnia ścieków
-  strefa ochronna ujęć wody
-  kanalizacja sanitarna
-  OCHK Jeziora Goryńskiego
-  Pomniki przyrody

jednostki administracyjne:

-  granice gminy
-  granice obrębów

0 0.5 1 1.5 2 2.5 km



Skala 1:25 000