



# DZIENNIK URZĘDOWY

## WOJEWÓDZTWA WARMIŃSKO-MAZURSKIEGO

---

Olsztyn, dnia 18 stycznia 2021 r.

Poz. 65

### UCHWAŁA NR XXII/215/2020 RADY MIEJSKIEJ W BRANIEWIE

z dnia 18 grudnia 2020 r.

#### w sprawie wyznaczenia obszaru i granic aglomeracji Braniewo

Na podstawie art. 18 ust. 2 pkt 15 ustawy z dnia 8 marca 1990 r. o samorządzie gminnym (t.j. Dz. U. z 2020 r. poz. 713), art. 87 ust. 1 i 4, art. 92 ustawy z dnia 20 lipca 2017 r. Prawo wodne (t.j. Dz. U. z 2020 r. poz. 310 z późn. zm.), **Rada Miejska w Braniewie uchwala, co następuje:**

**§ 1. 1.** Wyznacza się aglomerację Braniewo o równoważnej liczbie mieszkańców 39240 z oczyszczalnią ścieków w miejscowości Braniewo, obejmującą następujące miejscowości: Braniewo, Brzeszczyny, Bemowizna, Nowa Pasłęka, Rogity, Rudłowo, Stara Pasłęka, Szyleny, Szyleny - Osada, Zawierz, Ułowo, Klejnowko, Glinka (częściowo), Młoteczno. Opis aglomeracji stanowi załącznik nr 1 do niniejszej uchwały. Obszar i granice aglomeracji wyznaczono na mapie w skali 1:10000, stanowiącej załącznik nr 2 do niniejszej uchwały - część graficzna.

**§ 2.** Wykonanie uchwały powierza się Burmistrzowi Miasta Braniewa.

**§ 3.** Uchwała wchodzi w życie po upływie 14 dni od dnia ogłoszenia w Dzienniku Urzędowym Województwa Warmińsko-Mazurskiego.

Przewodniczący Rady Miejskiej w Braniewie  
Dariusz Frąckiewicz

Załącznik Nr 1

**OPIS AGLOMERACJI  
BRANIEWO**

**POWIAT  
BRANIEWSKI**

**WOJEWÓDZTWO  
WARMIŃSKO-MAZURSKIE**

\

listopad, 2020

**Część opisowa****1. Podstawowe informacje na temat aglomeracji**

- |                                                                                                                                                                                                                                                                     |
|---------------------------------------------------------------------------------------------------------------------------------------------------------------------------------------------------------------------------------------------------------------------|
| 1. Nazwa aglomeracji: Braniewo                                                                                                                                                                                                                                      |
| 2. Wielkość RLM aglomeracji zgodnie z obowiązującym rozporządzeniem / uchwałą: 20188 zgodnie z uchwałą nr III/45/14 z 30.12.2014 w Dz. U. Woj. Warm-Maz., poz. 376, Sejmiku Województwa Warmińsko-Mazurskiego                                                       |
| 3. Wielkość RLM aglomeracji planowanej do wyznaczenia: 39240                                                                                                                                                                                                        |
| 4. Gmina wiodąca w aglomeracji: Gmina Miasto Braniewo                                                                                                                                                                                                               |
| 5. Gminy w aglomeracji: Miasto Braniewo, Braniewo                                                                                                                                                                                                                   |
| 6. Wykaz nazw miast i/lub miejscowości w aglomeracji, zgodnie z dołączonym do wniosku załącznikiem graficznym: Braniewo, Nowa Pasłęka, Stara Pasłęka, Klejnowko, Ułowo, Rogity, Młoteczno, Glinka, Brzeszczyny, Szyleny Osada, Szyleny, Bemowizna, Zawierz, Rudłowo |
| 7. Nazwa miejscowości, w której zlokalizowana jest oczyszczalnia ścieków: Braniewo                                                                                                                                                                                  |

**Podstawa do opracowania planu:**

Wytyczne wg obowiązującego stanu prawnego, z uwzględnieniem przepisów ustawy z dnia 20 lipca 2017 r. - Prawo wodne (t.j. Dz. U. z 2020 r. poz. 310 z późn. zm.), oraz rozporządzenia Ministra Gospodarki Morskiej i Żeglugi Śródlądowej z dnia 27 lipca 2018 r. w sprawie sposobu wyznaczania obszarów i granic aglomeracji (Dz.U. 2018 poz. 1586).

**2. Adres wnioskodawcy (gminy, gminy wiodącej w aglomeracji)**

Miejscowość: Braniewo	Ulica, nr: ul. Kościuszki 111, 14-500 Braniewo
Gmina: Miasto Braniewo	Powiat: braniewski
Województwo: warmińsko-mazurskie	
Telefon: 556440102	Fax: 552432928
e-mail do kontaktu bieżącego: sekretariat@braniewo.pl	

**Dane rejestrowe**

NIP	5821607800	REGON	170747968
-----	------------	-------	-----------

**3. Dane kontaktowe osoby wskazanej do kontaktowania się w sprawach złożonego wniosku**

- |                                     |
|-------------------------------------|
| 1. Telefon: (55)6440106             |
| 2. E-mail: janusz.nogal@braniewo.pl |

**4. Dokumenty stanowiące podstawę do wyznaczenia aglomeracji**

Lp.	Wyszczególnienie	Nie <sup>1</sup>	Tak <sup>5</sup>
1	2	3	4
1	Miejscowe plany zagospodarowania przestrzennego		X
2	Studium uwarunkowań i kierunków zagospodarowania przestrzennego gminy		X
3	Decyzje o ustaleniu lokalizacji inwestycji celu publicznego	X	
4	Wieloletnie plany rozwoju i modernizacji urządzeń wodociągowych i kanalizacyjnych	X	
5	Inne (wymienić)	X	

<sup>1</sup>) Znakiem „X” zaznaczyć właściwą odpowiedź

Studium uwarunkowań i kierunków zagospodarowania przestrzennego gminy:

- Uchwała nr XXXII/198/01 Rady Miejskiej w Braniewie z dnia 26 września 2001 r. w sprawie uchwalenia studium uwarunkowań i kierunków zagospodarowania przestrzennego miasta Braniewo.

Miejscowe plany zagospodarowania przestrzennego:

- Uchwała nr XXVI/131/05 Rady Miejskiej w Braniewie z dnia 2 lutego 2005 r. w sprawie miejscowego planu zagospodarowania przestrzennego „Sportowa - Świętokrzyska” w Braniewie,
- Uchwała nr XXVI/132/05 Rady Miejskiej w Braniewie z dnia 2 lutego 2005 r. w sprawie miejscowego planu zagospodarowania przestrzennego „9-Maja” w Braniewie,
- Uchwała nr XXXIV/171/97 Rady Miejskiej w Braniewie z dnia 30 kwietnia 1997 r. w sprawie miejscowego planu zagospodarowania przestrzennego obszaru przy ul. Elbląskiej w Braniewie, położonego za „Czerwonym Rowem” - fragment działki geodezyjnej nr 50 obręb nr 10,
- Uchwała nr XLVII/236/98 Rady Miejskiej w Braniewie z dnia 10 czerwca 1998 r. w sprawie miejscowego planu zagospodarowania przestrzennego obszaru przy ulicy Zielonej w Braniewie,
- Uchwała nr XLVI/232/98 Rady Miejskiej w Braniewie z dnia 27 maja 1998 r. w sprawie zmiany miejscowego planu ogólnego zagospodarowania przestrzennego miasta Braniewa,
- Uchwała nr XXXII/197/01 Rady Miejskiej w Braniewie z dnia 26 września 2001 r. w sprawie zmiany miejscowego planu ogólnego zagospodarowania przestrzennego miasta Braniewa.

### Opis systemu zbierania ścieków komunalnych w obrębie aglomeracji

5.1. Informacje na temat długości i rodzaju istniejącej sieci kanalizacyjnej i liczby osób korzystających z istniejącej sieci kanalizacyjnej oraz długości i rodzaju sieci kanalizacyjnej i liczby osób korzystających z sieci kanalizacyjnej, na której wykonanie zostały pozyskane środki finansowe

Tabela 1. Istniejąca sieć kanalizacyjna

Lp.	Kanalizacja istniejąca	Długość [km]	Liczba osób korzystających z istniejącej kanalizacji			Uwagi
			Stali mieszkańcy	Osoby czasowo przebywające na terenie aglomeracji <sup>2</sup>	Sumaryczna liczba osób [kol 4 + kol 5]	
1	2	3	4	5	6	7
1	Sanitarna grawitacyjna	46,6	18435	680	19115	-
2	Sanitarna tłoczna	29,51				
3	Ogólnospławna grawitacyjna	-				
4	Ogólnospławna tłoczna	-				
<b>Razem</b>		<b>76,11</b>	<b>18435</b>	<b>680</b>	<b>19115</b>	

Dane na temat długości sieci kanalizacyjnej zostały udostępnione przez gminy i prezentują faktyczny stan obowiązujący na terenie aglomeracji.

Granica aglomeracji przebiega wzdłuż zewnętrznych działek ewidencyjnych - zabudowanych albo przeznaczonych pod zabudowę, skanalizowanych albo przewidzianych do skanalizowania.

<sup>2</sup>Pod pojęciem „osoby czasowo przebywające na terenie aglomeracji” rozumie się liczbę zarejestrowanych miejsc noclegowych w obiektach usług turystycznych, szpitalach, internatach, więzieniach etc.

**Tabela 2. Miejscowości tworzące aglomerację**

Miejscowość	Nr obrębu	Stan
Braniewo	280201_1.0001	Całość
	280201_1.0002	
	280201_1.0003	
	280201_1.0004	
	280201_1.0005	
	280201_1.0006	
	280201_1.0007	
	280201_1.0008	
	280201_1.0009	
	280201_1.0010	
	280201_1.0012	
	Braniewo	
Brzeszczyny	280202_2.0016 Szyleny	Całość
Bemowizna	280202_2.0016 Szyleny	Całość
Nowa Pasłęka	280202_2.0009 Nowa Pasłęka	Całość
Rogity	280202_2.0013 Rogity	Całość
Rudłowo	280202_2.0001 Bobrowiec	Całość
Stara Pasłęka	280202_2.0009 Nowa Pasłęka	Całość
Szyleny	280202_2.0016 Szyleny	Całość
Szyleny Osada	280202_2.0016 Szyleny	Całość
Zawierz	280202_2.0019 Zawierz	Całość
Ułowo	280202_2.0005 Klejnowo	Całość
Klejnowka	280202_2.0005 Klejnowo	Całość
Glinka	280202_2.0019 Zawierz	Częściowo
Młoteczo	280202_2.0012 Rodowo	Całość

**Tabela 3 Liczba stałych mieszkańców w planowanej aglomeracji**

Lp.	Nazwa miejscowości	Rzeczywistych (liczba mieszkańców całej miejscowości)	Liczba stałych mieszkańców w aglomeracji						liczba stałych mieszkańców niemających technicznych możliwości podłączenia się do sieci - poza aglomeracją
			Ogółem	podłączonych do istniejących sieci kanalizacyjnych	planowanych do podłączenia do nowobudowanej sieci kanalizacyjnej	mających techniczną możliwość korzystania z istniejącej sieci kanalizacyjnej	którzy będą korzystali z sieci kanalizacyjnej, która jest w trakcie realizacji	korzystających z indywidualnych systemów oczyszczania ścieków (zbiorniki bezodpływowe oraz przydomowe oczyszczalnie ścieków)	
1	2	3	4	5	6	7	8	9	10
1	Braniewo	16278	16278	16190	0	0	0	88	0
2	Brzeszczyny	242	242	242	0	0	0	0	0
3	Bemowizna	363	363	363	0	0	0	0	0
4	Nowa Pasłęka	150	150	150	0	0	0	0	0
5	Rogity	464	464	427	0	0	0	37	0
6	Rudłowo	230	230	230	0	0	0	0	0
7	Stara Pasłęka	30	30	30	0	0	0	0	0
8	Szyleny	99	99	99	0	0	0	0	0
9	Szyleny - Osada	117	117	117	0	0	0	0	0
10	Zawierz	56	56	56	0	0	0	0	0
11	Ułowo	132	132	132	0	0	0	0	0
12	Klejnowko	39	39	39	0	0	0	0	0
13	Glinka	163	150	150	0	0	0	0	13
14	Młoteczo	210	210	210	0	0	0	0	0
<b>Razem</b>		18573	18560	18435	0	0	0	125	13

**Uwaga:**

- Suma liczby stałych mieszkańców aglomeracji ogółem (kol. 4) i liczba stałych mieszkańców aglomeracji niemających technicznych możliwości podłączenia się do sieci - poza aglomeracją (kol. 10) musi się równać liczbie rzeczywistych mieszkańców miejscowości (kol. 3)

$$\text{kol. 3} = \text{kol. 4} + \text{kol. 10}$$

- Suma liczby stałych mieszkańców aglomeracji podłączonych do istniejących sieci kanalizacyjnych (kol. 5) i liczby stałych mieszkańców aglomeracji planowanych do podłączenia do nowobudowanej sieci kanalizacyjnej (kol. 6) i liczby stałych mieszkańców aglomeracji mających techniczną możliwość korzystania z istniejącej sieci kanalizacyjnej (kol. 7) i liczby stałych mieszkańców aglomeracji którzy będą korzystali z sieci kanalizacyjnej która jest w trakcie realizacji (kol. 8) i liczby stałych mieszkańców aglomeracji korzystających z indywidualnych systemów oczyszczania ścieków (zbiorniki bezodpływowe oraz przydomowe oczyszczalnie ścieków) (kol. 9) musi się równać liczbie stałych mieszkańców aglomeracji ogółem (kol. 4)

$$\text{kol. 4} = \text{kol. 5} + \text{kol. 6} + \text{kol. 7} + \text{kol. 8} + \text{kol. 9}$$

## 5.2. Informacje na temat długości i rodzaju planowanej do wykonania sieci kanalizacyjnej w celu dostosowania aglomeracji do warunków określonych w Dyrektywie Rady z dnia 21 maja 1991 r. dotyczącej oczyszczania ścieków komunalnych (91/271/EWG) oraz liczby osób korzystających z planowanej sieci kanalizacyjnej.

W miejscowości Braniewo w trakcie realizacji jest uzbrojenie niezabudowanych działek przy ul. Sportowej - łączna długość nowej kanalizacji wyniesie 0,5 km. Inwestycja uwzględniona w Wieloletnim Planie Rozwoju i Modernizacji Urzędzeń Wodociągowych i Kanalizacyjnych będących w posiadaniu Spółki z o. o. Wodociągi Miejskie w Braniewie na lata 2020 - 2024.

## 5.3 Liczba zarejestrowanych miejsc noclegowych

**Tabela 4 Liczba zarejestrowanych miejsc noclegowych**

Lp.	Nazwa miejscowości	Liczba zarejestrowanych miejsc noclegowych
1	Braniewo	680
<b>Razem</b>		<b>680</b>

Na terenie aglomeracji znajduje się 680 zarejestrowanych miejsc noclegowych

## 6. Opis gospodarki ściekowej w aglomeracji

### 6.1. Informacje na temat oczyszczalni ścieków

a) Nazwa oczyszczalni ścieków: Braniewo

Lokalizacja oczyszczalni ścieków (adres): działka nr ewid. 273/6, obręb 4 Miasto Braniewo

Dane kontaktowe (telefon, e-mail, fax):

Pozwolenie wodnoprawne na odprowadzanie ścieków z oczyszczalni do środowiska (data, znak, oznaczenie organu, termin ważności decyzji): GD.ZUZ.2.421.394.2018.EW z dnia 15.01.2019 r. wydane przez Dyrektora Zarządu Zlewni w Elblągu Państwowego Gospodarstwa Wodnego Wody Polskie, ważne do 15.01.2029 r.

Przepustowość oczyszczalni:

- średnia [m<sup>3</sup>/d]: 12000
- maksymalna [m<sup>3</sup>/d]: 18000
- maksymalna roczna [m<sup>3</sup>/rok]: 1647000

Projektowa wydajność oczyszczalni ścieków [RLM]: 100000

Ilość ścieków dostarczanych do oczyszczalni ścieków, zgodnie z danymi przedłożonymi w ostatnim sprawozdaniu z realizacji KPOŚK:

- Ścieki dopływające siecią kanalizacyjną [m<sup>3</sup>/r]: 1188478
- Ścieki dowożone [m<sup>3</sup>/r]: 1137
- Ilość ścieków oczyszczonych w roku poprzednim [m<sup>3</sup>/rok]: 1189615

**Tabela 5 Obliczanie rzeczywistego obciążenia oczyszczalni ścieków wyrażonego równoważną liczbą mieszkańców RLM**

Rok	Miesiąc	BZT <sub>5</sub> [gO <sub>2</sub> /m <sup>3</sup> ]	Przepływ ścieków [m <sup>3</sup> /dobę]	Ładunek Zanieczyszczeń [gO <sub>2</sub> /dobę]	RLM
2019	styczeń	694	4 300	2 984 200	<b>49 737</b>
	luty	520	4 470	2 324 400	<b>38 740</b>
	marzec	920	3 220	2 962 400	<b>49 373</b>
	kwiecień	530	3 020	1 600 600	<b>26 677</b>
	maj	1 530	1 960	2 998 800	<b>49 980</b>
	czerwiec	1 000	2 867	2 867 000	<b>47 783</b>

	lipiec	800	3 450	2 760 000	<b>46 000</b>	
	sierpień	700	3 183	2 228 100	<b>37 135</b>	
	wrzesień	710	2 890	2 051 900	<b>34 198</b>	
	październik	280	5 980	1 674 400	<b>27 907</b>	
	listopad	890	3 143	2 797 270	<b>46 621</b>	
	grudzień	540	3 700	1 998 000	<b>33 300</b>	
	2020	styczeń	340	4 879	1 658 860	<b>27 648</b>
		luty	610	3 890	2 372 900	<b>39 548</b>
		marzec	680	3 320	2 257 600	<b>37 627</b>
kwiecień		1 250	2 365	2 956 250	<b>49 271</b>	
maj		960	3 047	2 925 120	<b>48 752</b>	
czerwiec		1 930	1 540	2 972 200	<b>49 537</b>	
lipiec		730	2 707	1 976 110	<b>32 935</b>	
sierpień		910	2 600	2 366 000	<b>39 433</b>	
wrzesień		1 010	2 450	2 474 500	<b>41 242</b>	

Oczyszczalnia ścieków Braniewo jest oczyszczalnią biologiczną z podwyższonym usuwaniem związków azotu (N), fosforu (P), spełniająca standardy odprowadzanych ścieków dla aglomeracji do 100000 RLM. Oczyszczalnia ścieków spełnia wymagania określone w pozwoleniu wodnoprawnym oraz spełnia wymagania określone w rozporządzeniu Ministra Gospodarki Morskiej i Żeglugi Śródlądowej z dnia 12 lipca 2019 r. w sprawie substancji szczególnie szkodliwych dla środowiska wodnego oraz warunków, jakie należy spełnić przy wprowadzaniu do wód lub ziemi ścieków, a także przy odprowadzaniu wód opadowych lub roztopowych do wód lub do urządzeń wodnych.

Na terenie aglomeracji nie planuje się budowy nowej oczyszczalni ścieków.

**Tabela 6. Ilość ścieków w miesiącu**

Rok	Średnia dobowo ilość ścieków w miesiącu [m3]											
	I	II	III	IV	V	VI	VII	VIII	IX	X	XI	XII
<b>2018</b>	4313	3584	3294	3414	3025	3180	3346	3202	3418	2943	2434	3126
<b>2019</b>	3828	3871	3396	2826	3017	3194	3050	2823	3200	3558	2866	3419

**Tabela 7. Skład jakościowy ścieków komunalnych**

Rok	Wskaźniki zanieczyszczeń				
	BZT5 (mgO <sub>2</sub> /l)	CHZT (mgO <sub>2</sub> /l)	Zawiesiny ogólne (mg/l)	Azot ogólny (mgN/l)	Fosfor ogólny (mgP/l)
<b>2018</b>	663	1298	330	76,8	15,5
<b>2019</b>	749	1666	427	85,3	16,1

**Tabela 8. Parametry oczyszczanych ścieków**

Parametr	Rok					
	2018			2019		
	Dopływ	Odływ	% redukcji	Dopływ	Odływ	% redukcji
<b>BZT5</b>	663	3,2	99,5	749	3,7	99,5
<b>CHZT</b>	1298	46,2	96,4	1666	41,6	97,5
<b>Zawiesina ogólna</b>	330	6,1	98,2	427	7,5	98,2
<b>Azot ogólny</b>	76,8	7,6	90,1	85,3	7,4	91,3
<b>Fosfor ogólny</b>	15,5	0,91	94,1	16,1	0,55	96,6

**Ilość odwodnionych osadów ściekowych powstających na oczyszczalni ścieków:**

2018 r. - 4793,88 Mg (767,01 Mg s. m.)

2019 r. - 4401,23 Mg (779,97 Mg s. m.)

Osady powstające na oczyszczalni ścieków, po odwodnieniu i higienizacji oraz czasowym magazynowaniu na oczyszczalni przeznaczone są na kompostowanie (R3).

**6.2. Informacje dotyczące indywidualnych systemów oczyszczania ścieków obsługujących mieszkańców aglomeracji**

Na terenie aglomeracji funkcjonuje 7 przydomowych oczyszczalni ścieków. Korzysta z nich 51 osób. Oczyszczalnie ścieków zapewniają oczyszczenie ścieków w stopniu nie gorszym niż gminna oczyszczalnia ścieków komunalnych w Braniewie

Ścieki od pozostałych mieszkańców gminy nie podłączonych do kanalizacji sanitarnej są gromadzone w bezodpływowych zbiornikach (34 szt.) skąd są wywożone wozami asenizacyjnymi na oczyszczalnię ścieków w Braniewie. Korzysta z nich 74 mieszkańców.

Ilość ścieków powstających na terenie aglomeracji, nieobjętych systemem kanalizacji zbiorczej [ $m^3/d$ ]: 10,0

Obliczenia na podstawie przeciętnej normy zużycia wody na jednego mieszkańca w gospodarstwach domowych - Rozporządzenie Ministra Infrastruktury z dnia 14 stycznia 2002 r. w sprawie określania przeciętnych norm zużycia wody (Dz. U. nr 8 z dnia 31 stycznia 2002 r., poz. 70)

**Tabela 9. Indywidualne systemy oczyszczania ścieków mieszkańców aglomeracji**

Lp.	Miejscowość	Liczba przydomowych oczyszczalni ścieków	Liczba osób korzystająca z przydomowych oczyszczalni ścieków	Liczba zbiorników bezodpływowych	Liczba osób korzystająca z zbiorników bezodpływowych
1	Braniewo	6	46	23	42
2	Rogity	1	5	11	32
<b>Razem</b>		<b>7</b>	<b>51</b>	<b>34</b>	<b>74</b>

**6.3. Informacje dotyczące końcowego punktu zrzutu (w przypadku braku oczyszczalni ścieków na terenie aglomeracji)**

Nie dotyczy.

**6.4. Informacje o ilości i składzie jakościowym ścieków przemysłowych odprowadzanych przez zakłady do systemu kanalizacji zbiorczej.**

Równoważna liczba mieszkańców aglomeracji uwzględnia ścieki pochodzące z przemysłu w aglomeracji, przy czym ładunek przelicza się zgodnie z art. 86 ust. 3 pkt 2 ustawy z dnia 20 lipca 2017 r. - Prawo Wodne

**Tabela 10. Wykaz zakładów przemysłowych podłączonych do systemu kanalizacji zbiorczej**

Lp.	Nazwa zakładu	Adres zakładu	Ilość ścieków [ $m^3/dobę$ ]	BZT5 [ $mgO_2/l$ ]	Ładunek zanieczyszczeń [ $gO_2/dobę$ ]	RLM
1	Browar Braniewo Sp. z o. o.	Ul. Morska 4, 14-500 Braniewo	1300	920	1196000	~20000

W wykazie przedstawiono jedynie największy zakład działający na terenie aglomeracji.

### 6.5. Informacje o zakładach, których podłączenie do systemu kanalizacji zbiorczej jest planowane.

W nadchodzących latach na terenie aglomeracji nie planuje się podłączenia nowych zakładów do systemu kanalizacji zbiorczej.

### 6.6. Uzasadnienie określonej dla aglomeracji równoważnej liczby mieszkańców.

<b>Wyszczególnienie:</b>	<b>RLM</b>
Liczba mieszkańców korzystających z istniejącej sieci kanalizacyjnej	18435
Liczba mieszkańców, planowanych do przyłączenia do sieci kanalizacyjnej, na której wykonanie środki finansowe zostały pozyskane	0
Liczba mieszkańców planowanych do podłączenia do projektowanej sieci kanalizacyjnej	0
Liczba osób czasowo przebywających korzystających z sieci kanalizacyjnej	680
Liczba osób czasowo przebywających, planowanych do przyłączenia do sieci kanalizacyjnej, na której wykonanie środki finansowe zostały pozyskane	0
Ilość mieszkańców mających możliwość techniczną podłączenia do sieci kanalizacji sanitarnej w poszczególnych miejscowościach, ale na dzień dzisiejszy nie korzystających z sieci kanalizacyjnej	0
Równoważna Liczba Mieszkańców wynikająca z dobowego ładunku ścieków odprowadzanych przez zakłady przemysłowe i usługowe korzystające z istniejącej sieci kanalizacyjnej	20000
Równoważna Liczba Mieszkańców wynikająca z dobowego ładunku ścieków, który będzie odprowadzanych przez zakłady przemysłowe i usługowe planowane do podłączenia do sieci kanalizacyjnej	0
Liczba mieszkańców, korzystających z indywidualnych systemów oczyszczania ścieków komunalnych (przydomowe oczyszczalnie ścieków, zbiorniki bezodpływowe), określona na podstawie rejestrów prowadzonych przez gminę	125
<b>Równoważna Liczba Mieszkańców RLM (suma)</b>	<b>39240</b>

## 7. Planowany poziom obsługi zbiorczym systemem kanalizacji w aglomeracji

$$\%RLM = (RLMrz : RLMa) * 100 (\%)$$

gdzie:

RLMrz - rzeczywista równoważna liczba mieszkańców obliczona na podstawie sumy wartości RLM pochodzącej z liczby mieszkańców aglomeracji, liczby mieszkańców planowanych do podłączenia, liczby osób czasowo przebywających na terenie aglomeracji, liczby mieszkańców mających możliwość podłączenia do istniejącej sieci oraz wartości RLM pochodzącej z przemysłu występującego na obszarze aglomeracji.

RLMa - równoważna liczba mieszkańców wynikająca z przyszłej uchwały Rady Miejskiej wyznaczającego granice i obszar danej aglomeracji.

$$(18435 + 680 + 20000) RLM : 39240 RLM * 100 = 99,68\%$$

Pozostali mieszkańcy aglomeracji, którzy nie będą obsługiwani przez system kanalizacji zbiorczej, będą sukcesywnie podłączani do systemu w miarę jego rozbudowy lub korzystać będą z indywidualnych systemów oczyszczania ścieków, przy czym stopień oczyszczania tych ścieków nie będzie niższy od stopnia oczyszczenia ścieków w systemie kanalizacji zbiorczej. Ponadto Gmina podejmie skuteczne działania w celu podłączenia wszystkich posesji niepodłączonych do kanalizacji zbiorczej na terenach już wyposażonych w sieć kanalizacyjną.

**8. Informacje o strefach ochronnych ujęć wody, występujących na obszarze aglomeracji, obejmujących tereny ochrony bezpośredniej i tereny ochrony pośredniej zawierające oznaczenie aktu prawa miejscowego lub decyzje ustanawiające te strefy oraz zakazy, nakazy i ograniczenia obowiązujące na tych terenach.**

Na terenie aglomeracji ujęcia wody znajdują się w miejscowościach:

1. Szyleny: pozwolenie wodnoprawne nr ŚL.6341.3.2016 z dnia 29.03.2016 r. wydane przez Starostę Braniewskiego, ważne do 29.03.2026 r.

- Studnia nr 2 - współrzędne geograficzne: 54°20'22,92'' N, 19°53'39,36'' E.

- Studnia nr 3 - współrzędne geograficzne: 54°20'20,47'' N, 19°53'38,42'' E.

Pobór wody ze studni nr 2 i nr 3:

-  $Q_{\max/h} = 56,0 \text{ m}^3/h$

-  $Q_{\text{śr/d}} = 426,0 \text{ m}^3/d$

-  $Q_{\max/r} = 120000,0 \text{ m}^3/h$

2. Rogity: pozwolenie wodnoprawne nr GD.ZUZ.2.421.284.2018.EW z dnia 21.02.2019 r. wydana przez Dyrektora Zarządu Zlewni w Elblągu, ważne do 21.02.2039 r.

- Studnia nr 5 - zlokalizowana na działce nr 77/2, obręb Rogity, współrzędne geograficzne: 54°23'19,36'' N, 19°52'00,11'' E

- Studnia nr 6 - zlokalizowana na działce nr 127/3, obręb Rogity, współrzędne geograficzne: 54°23'12,52'' N, 19°52'07,12'' E

- Studnia nr 7 - zlokalizowana na działce nr 118/6, obręb Rogity, współrzędne geograficzne: 54°23'06,00'' N, 19°52'00,40'' E

- Studnia nr 9 - zlokalizowana na działce nr 118/3 i 118/6, obręb Rogity, współrzędne geograficzne: 54°23'05,96'' N, 19°52'04,03'' E

- Studnia nr 10 - zlokalizowana na działce nr 127/5, obręb Rogity współrzędne geograficzne: 54°23'09,92'' N, 54°23'09,92'' E

Uwzględniając warunki geologiczne i hydrogeologiczne w rejonie ujęcia strefa ochronna składa się z terenów ochrony bezpośredniej wyznaczonych dla poszczególnych otworów studziennych.

Na terenach ochrony bezpośredniej należy:

- Odprowadzać wody opadowe w sposób uniemożliwiający przedostawania się ich do urządzeń służących do poboru wody,

- Zagospodarować teren zielenią,

- Odprowadzać poza granicę terenu ochrony bezpośredniej ścieki z urządzeń sanitarnych, przeznaczonych do użytku osób zatrudnionych przy obsłudze urządzeń służących do poboru wody,

- Ograniczyć do niezbędnych potrzeb przebywanie osób niezatrudnionych przy obsłudze urządzeń do poboru wody,

- Ogrodzić i oznakować teren ochrony bezpośredniej poprzez umieszczenie na ogrodzeniu tablic zawierających informacje o ujęciu wody i zakazie wstępu osób nieupoważnionych, zgodnie z aktualnie obowiązującym rozporządzeniem ministra Środowiska w sprawie wzorów tablic informacyjnych o strefie ochronnej ujęcia wody.

3. Szyleny Osada: pozwolenie wodnoprawne nr GD.ZUZ.2.421.128.2018.EW z dnia 06.12.2018 r. wydane przez Dyrektora Zarządu Zlewni w Elblągu, ważne do 06.12.2048 r.

- Studnia nr 3 - współrzędne geograficzne: 54°20'26,01" N, 19°53'35,53" E
- Studnia nr 4 - współrzędne geograficzne: 54°20'27,107" N, 19°53'37,489" E

Pobór wody:

- Q max = 0,008333 m<sup>3</sup>/s
- Q śr.d 328 m<sup>3</sup>/d
- Q max.r = 120000 m<sup>3</sup>/rok

Ujęcie posiada ustanowioną strefę ochrony bezpośredniej w granicach działki, na której się znajduje.

Na terenie ochrony bezpośredniej ujęć wód podziemnych zabronione jest użytkowanie gruntów do celów niezwiązanych z eksploatacją ujęcia wody.

Na terenie ochrony bezpośredniej ujęć wód należy:

- Odprowadzać wody opadowe lub roztopowe w sposób uniemożliwiający przedostawanie się do urządzeń służących do poboru wody,
- Zagospodarować teren zielenią,
- Odprowadzać poza granicę terenu ochrony bezpośredniej ścieki z urządzeń sanitarnych, przeznaczonych do użytku dla osób zatrudnionych przy obsłudze urządzeń służących do poboru wody,
- Ograniczyć wyłącznie do niezbędnych potrzeb przebywanie osób niezatrudnionych przy obsłudze urządzeń służących do poboru wody.

4. Nowa Pasłęka: pozwolenie wodnoprawne nr Śl.6341.22.2017 z dnia 29.06.2017 r. wydane przez Starostę Braniewskiego, ważne do 19.07.2027 r. Decyzja ustanawiająca strefę ochrony bezpośredniej: GD.ZUZ.2.4100.2.5.2019.MM z dnia 10.09.2019 r. wydana przez Dyrektora Zarządu Zlewni w Elblągu.

- Studnia nr 1 - współrzędne geograficzne: 54°25'50,83" N, 19°46'16,27" E
- Studnia nr 2 - współrzędne geograficzne: 54°25'50,55" N, 19°46'16,08" E

Pobór wody:

- Q max.h = 5,2 m<sup>3</sup>/h
- Q śr.d = 90,0 m<sup>3</sup>/d
- Q max.r = 32850,0 m<sup>3</sup>/rok

Na terenie ochrony bezpośredniej zakazuje się użytkowania gruntów do celów niezwiązanych z eksploatacją ujęcia wody.

Na ogrodzeniu należy umieścić tablice zawierające informację o ustanowieniu strefy ochronnej i zakazie osób nieupoważnionych

Na terenie ochrony bezpośredniej należy:

- Odprowadzać wody opadowe lub roztopowe w sposób uniemożliwiający przedostawanie się ich do urządzeń służących do poboru wody;
- Zagospodarować teren zielenią;
- Odprowadzać poza granicę terenu ochrony bezpośredniej ścieki z urządzeń sanitarnych przeznaczonych do użytku dla osób zatrudnionych przy obsłudze urządzeń służących do poboru wody;

- Ograniczyć wyłącznie do niezbędnych potrzeb przebywanie osób niezatrudnionych przy obsłudze urzędzeń do poboru wody

**9. Informacje o obszarach ochronnych zbiorników wód śródlądowych, występujących na obszarze aglomeracji, zawierające oznaczenie aktu prawa miejscowego ustanawiającego te obszary oraz zakazy, nakazy i ograniczenia obowiązujące na tych obszarach.**

Na terenie aglomeracji nie ma zlokalizowanych obszarów ochronnych zbiorników wód śródlądowych.

**10. Informacje o formach ochrony przyrody, występujących na obszarze aglomeracji, zawierające nazwę formy ochrony przyrody oraz wskazanie aktu prawnego uznającego określony obszar za formę ochrony przyrody.**

Na terenie aglomeracji są zlokalizowane następujące formy ochrony przyrody:

- Rezerwat przyrody: Ostoja bobrów na Rzece Pasłęce - Zarządzenie Ministra Leśnictwa i Przemysłu Drzewnego z dnia 5 stycznia 1970 r. w sprawie uznania za rezerwat przyrody (M.P. z 1970 r. Nr 2, poz. 21)
- Specjalne Obszary Ochrony: Zalew Wiślany i Mierzeja Wiślana - Decyzja Komisji z dnia 13 listopada 2007 r. przyjmująca, na mocy dyrektywy Rady 92/43/EWG, pierwszy zaktualizowany wykaz terenów mających znaczenie dla Wspólnoty, składających się na kontynentalny region biogeograficzny (notyfikowana jako dokument C(2007)5043)(2008/25/WE) (L 12 str.383)
- Specjalne Obszary Ochrony: Rzeka Pasłęka - Decyzja Komisji z dnia 13 listopada 2007 r. przyjmująca, na mocy dyrektywy Rady 92/43/EWG, pierwszy zaktualizowany wykaz terenów mających znaczenie dla Wspólnoty, składających się na kontynentalny region biogeograficzny (notyfikowana jako dokument C(2007)5043)(2008/25/WE) (L 12 str.383)
- Obszary Specjalnej Ochrony: Dolina Pasłęki - rozporządzenie Ministra Środowiska z dnia 21.07.2004 r. w sprawie obszarów specjalnej ochrony ptaków Natura 2000 (Dz.U.04.229.2313)
- Obszar Chronionego Krajobrazu: Dolina Pasłęki - Rozporządzenie Nr 37 Wojewody Warmińsko-Mazurskiego z dnia 12 lipca 2002 r. w sprawie wprowadzenia zakazów dotyczących obszarów chronionego krajobrazu na terenie województwa warmińsko-mazurskiego (Dz. Urz. z 2002 r. nr 87, poz. 1272)
- Obszar Chronionego Krajobrazu: Wybrzeża Staropruskiego - Uchwała Nr VI/51/85 Wojewódzkiej Rady Narodowej w Elblągu z dnia 26 kwietnia 1985 r. w sprawie utworzenia parków krajobrazowych oraz obszarów krajobrazu chronionego na terenie województwa elbląskiego (Dz. Urz. z 1985 r. Nr 10, poz. 60)
- Obszary Specjalnej Ochrony: Zalew Wiślany - rozporządzenie Ministra Środowiska z dnia 21.07.2004 r. w sprawie obszarów specjalnej ochrony ptaków Natura 2000 (Dz.U.04.229.2313)
- Pomnik przyrody: drzewo: Dąb szypułkowy - Quercus robur - Rozporządzenie Nr 10/92 Wojewody Elbląskiego z dnia 21 grudnia 1992 r. w sprawie uznania niektórych tworów przyrody za pomniki przyrody
- Pomnik przyrody: drzewo: Tulipanowiec amerykański - Liriodendron tulipifera -Rozporządzenie Nr 10/92 Wojewody Elbląskiego z dnia 21 grudnia 1992 r. w sprawie uznania niektórych tworów przyrody za pomniki przyrody
- Pomnik przyrody: głaz narzutowy - Rozporządzenie Nr 10/92 Wojewody Elbląskiego z dnia 21 grudnia 1992 r. w sprawie uznania niektórych tworów przyrody za pomniki przyrody
- Pomnik przyrody: drzewo: Dąb szypułkowy - Quercus robur - Rozporządzenie Nr 10/92 Wojewody Elbląskiego z dnia 21 grudnia 1992 r. w sprawie uznania niektórych tworów przyrody za pomniki przyrody

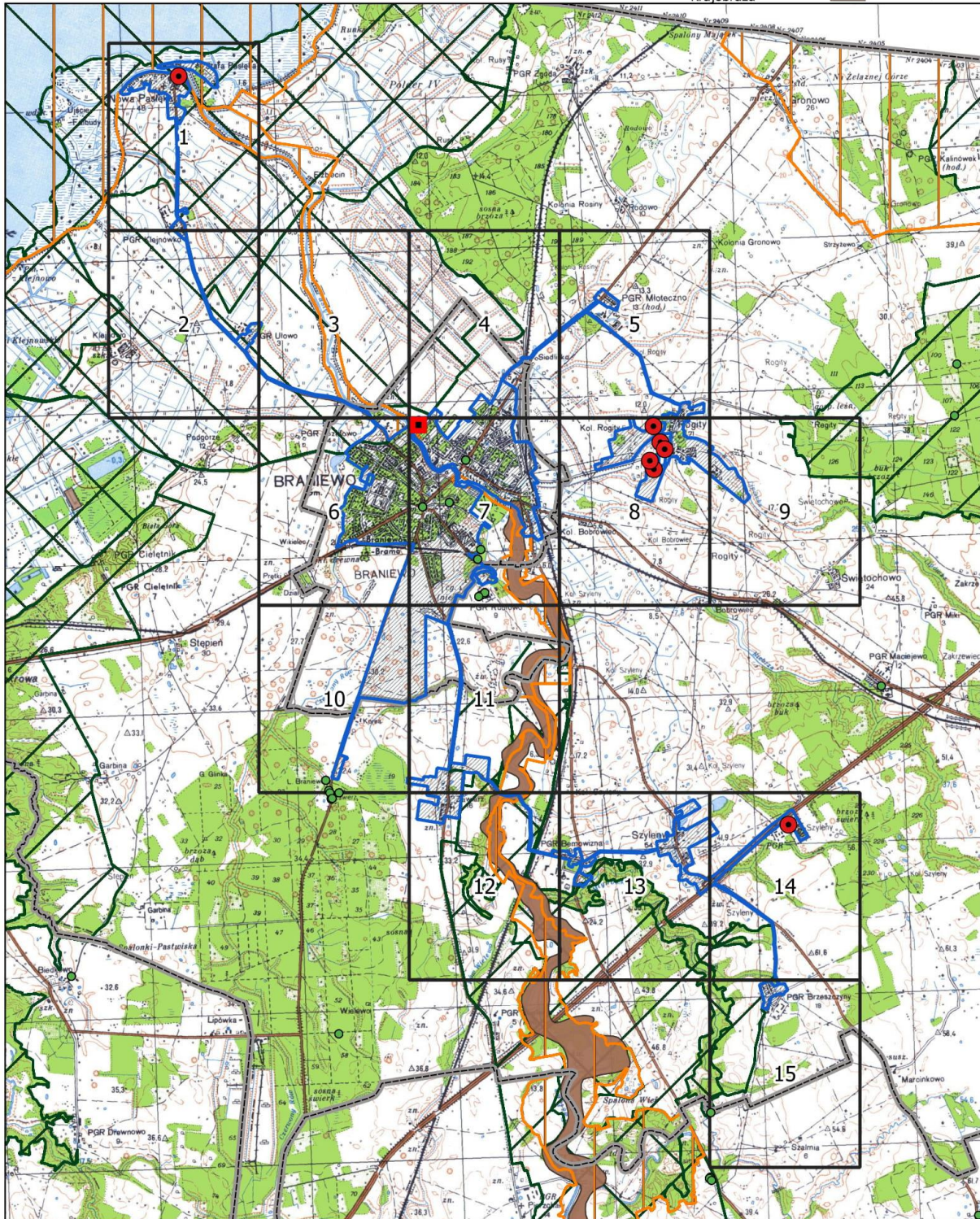
# Obszar i granice aglomeracji Braniewo

## Podział na arkusze



0 1 2 km

- |                                                  |                                |                            |
|--------------------------------------------------|--------------------------------|----------------------------|
| Oczyszczalnia ścieków                            | Granica i obszar aglomeracji   | Specjalne Obszary Ochrony  |
| Ujęcie wody wraz ze strefą ochrony bezpośredniej | Granica gminy                  | Obszary Specjalnej Ochrony |
| Pomniki przyrody                                 | Obszary Chronionego Krajobrazu | Rezerваты                  |



# Obszar i granice aglomeracji Braniewo

## Arkusz 1

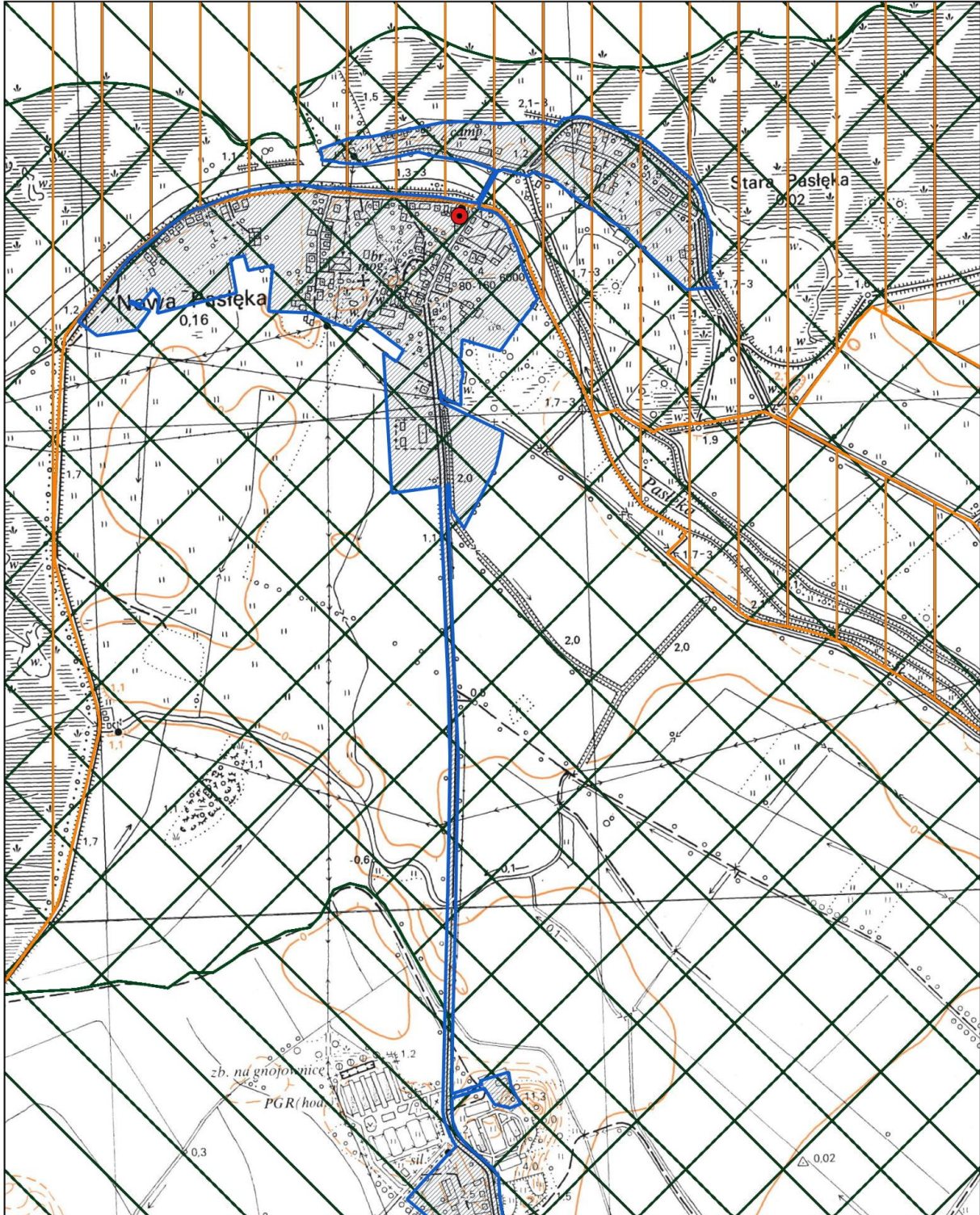


1:10000

0 100 200 m



- |                                                  |                                |                            |
|--------------------------------------------------|--------------------------------|----------------------------|
| Oczyszczalnia ścieków                            | Granica i obszar aglomeracji   | Specjalne Obszary Ochrony  |
| Ujęcie wody wraz ze strefą ochrony bezpośredniej | Granica gminy                  | Obszary Specjalnej Ochrony |
| Pomniki Przyrody                                 | Obszary Chronionego Krajobrazu | Rezerваты                  |



# Obszar i granice aglomeracji Braniewo










## Arkusz 2

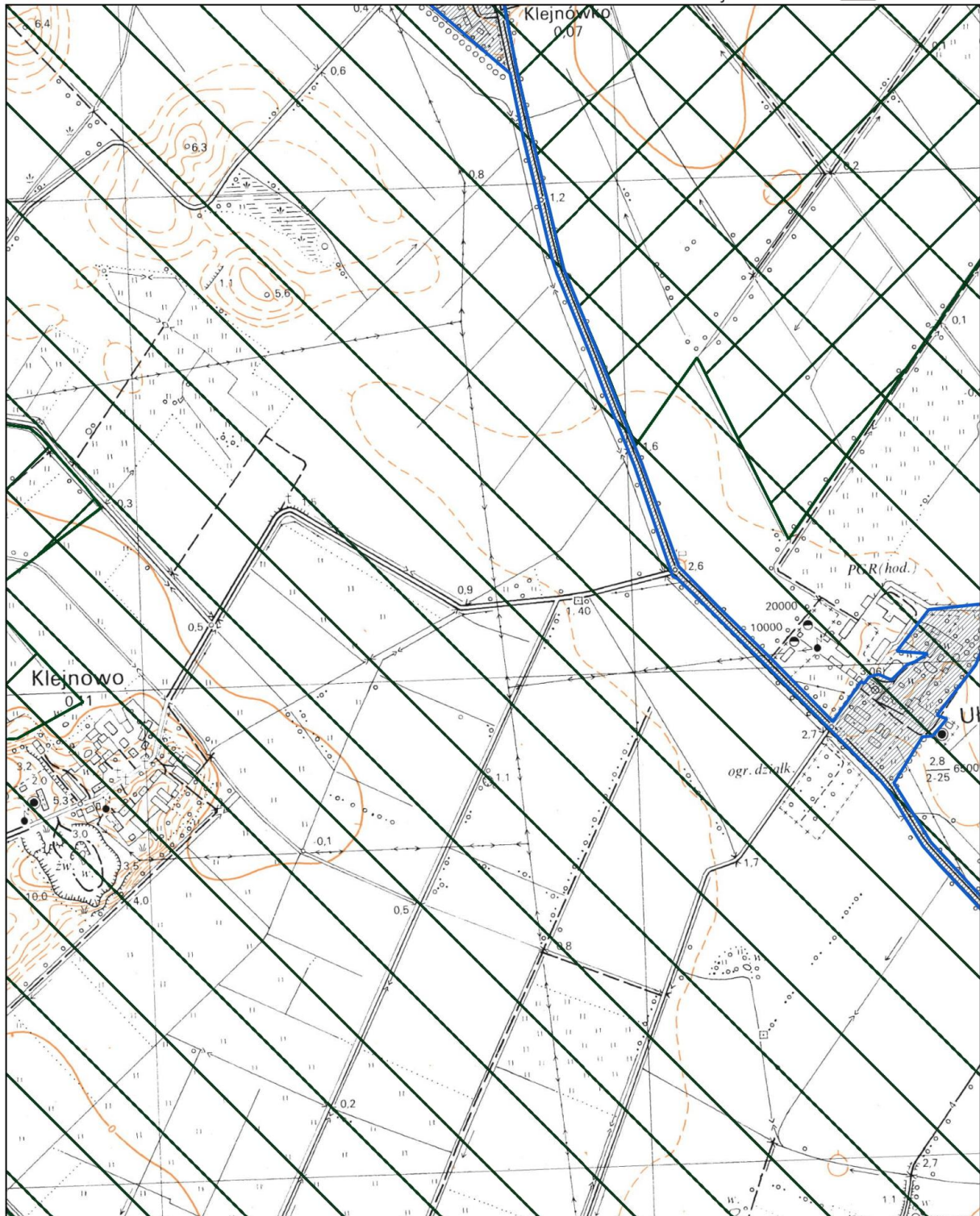


1:10000

0 100 200 m



- |                                                                                                                                    |                                                                                                                   |                                                                                                                |
|------------------------------------------------------------------------------------------------------------------------------------|-------------------------------------------------------------------------------------------------------------------|----------------------------------------------------------------------------------------------------------------|
|  Oczyszczalnia ścieków                            |  Granica i obszar aglomeracji   |  Specjalne Obszary Ochrony  |
|  Ujęcie wody wraz ze strefą ochrony bezpośredniej |  Granica gminy                  |  Obszary Specjalnej Ochrony |
|  Pomniki Przyrody                                 |  Obszary Chronionego Krajobrazu |  Rezerваты                  |



# Obszar i granice aglomeracji Braniewo

## Arkusz 3

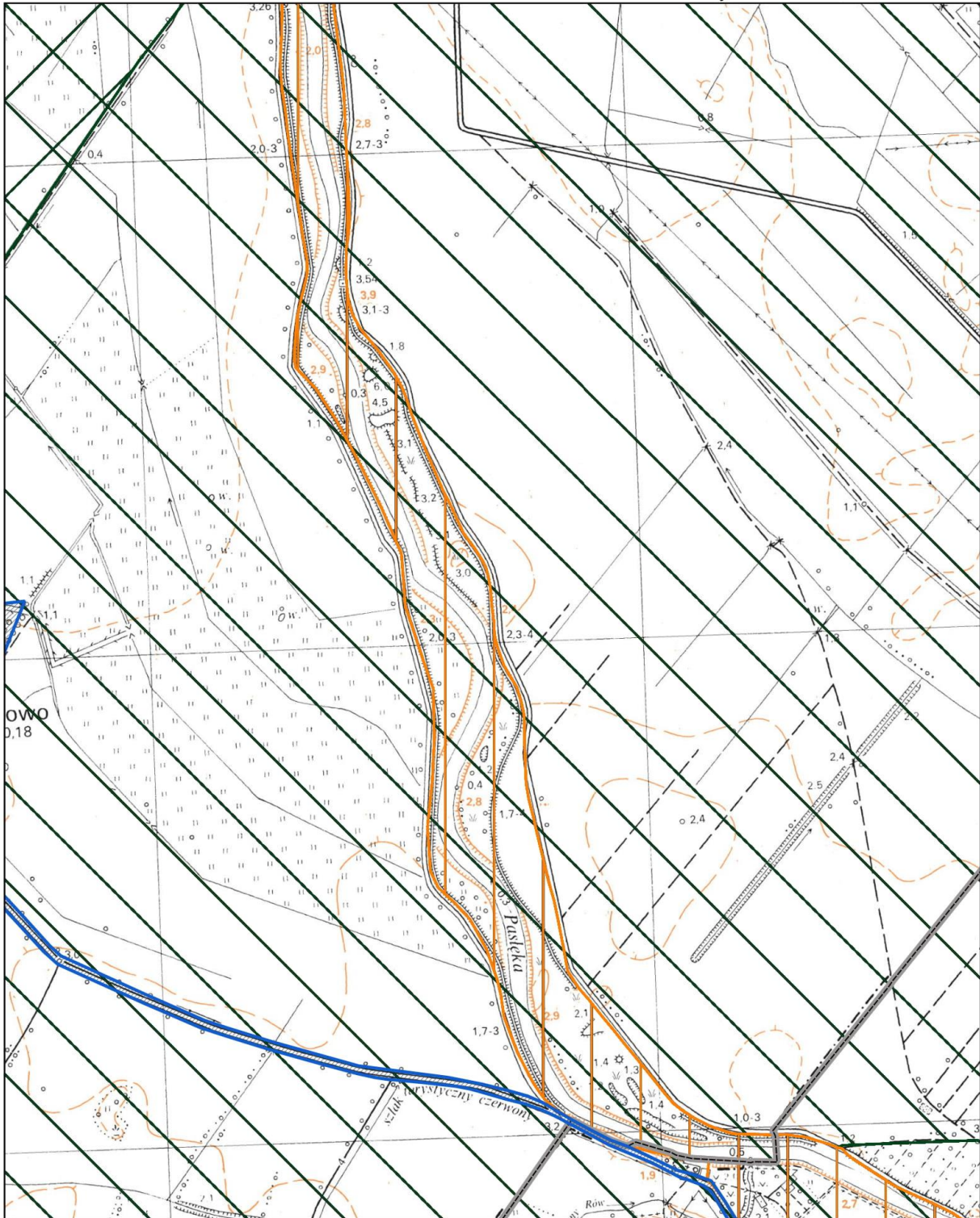


1:10000

0 100 200 m



- |                                                  |                                |                            |
|--------------------------------------------------|--------------------------------|----------------------------|
| Oczyszczalnia ścieków                            | Granica i obszar aglomeracji   | Specjalne Obszary Ochrony  |
| Ujęcie wody wraz ze strefą ochrony bezpośredniej | Granica gminy                  | Obszary Specjalnej Ochrony |
| Pomniki Przyrody                                 | Obszary Chronionego Krajobrazu | Rezerваты                  |





# Obszar i granice aglomeracji Braniewo

## Arkusz 5

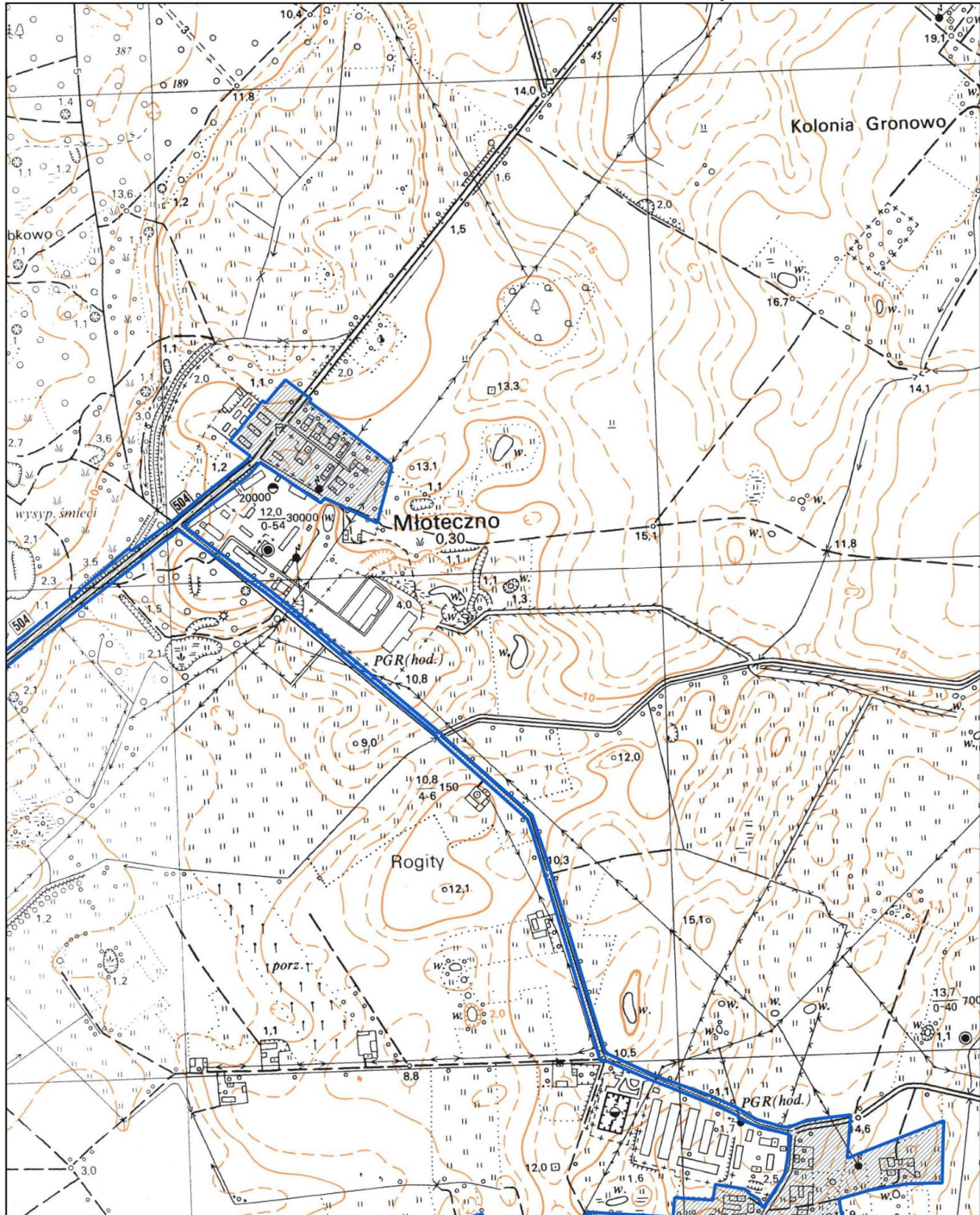


1:10000

0 100 200 m



- |                                                  |                                |                            |
|--------------------------------------------------|--------------------------------|----------------------------|
| Oczyszczalnia ścieków                            | Granica i obszar aglomeracji   | Specjalne Obszary Ochrony  |
| Ujęcie wody wraz ze strefą ochrony bezpośredniej | Granica gminy                  | Obszary Specjalnej Ochrony |
| Pomniki Przyrody                                 | Obszary Chronionego Krajobrazu | Rezerваты                  |



# Obszar i granice aglomeracji Braniewo

## Arkusz 6

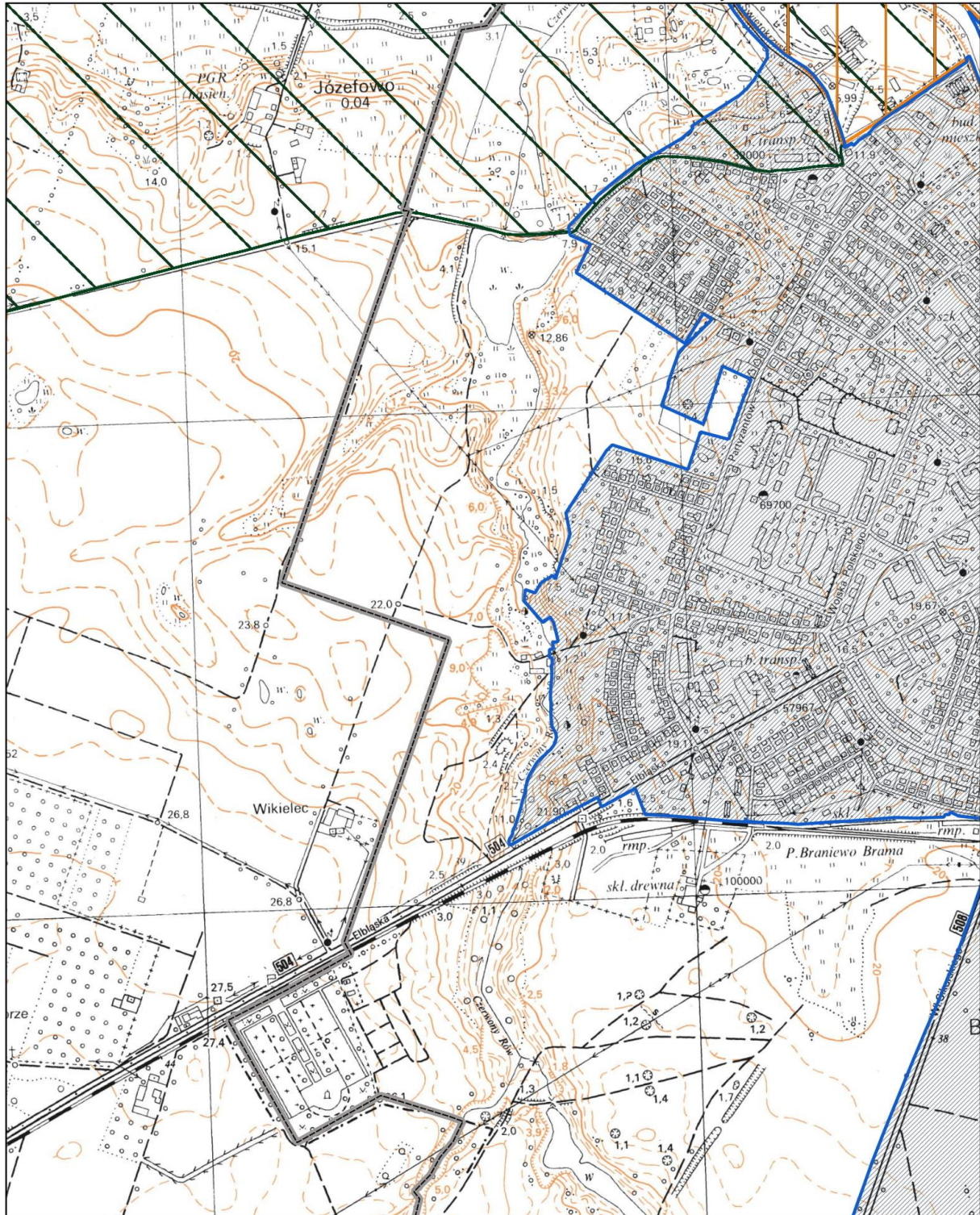


1:10000

0 100 200 m



- |                                                  |                                |                            |
|--------------------------------------------------|--------------------------------|----------------------------|
| Oczyszczalnia ścieków                            | Granica i obszar aglomeracji   | Specjalne Obszary Ochrony  |
| Ujęcie wody wraz ze strefą ochrony bezpośredniej | Granica gminy                  | Obszary Specjalnej Ochrony |
| Pomniki Przyrody                                 | Obszary Chronionego Krajobrazu | Rezerваты                  |



# Obszar i granice aglomeracji Braniewo

## Arkusz 7

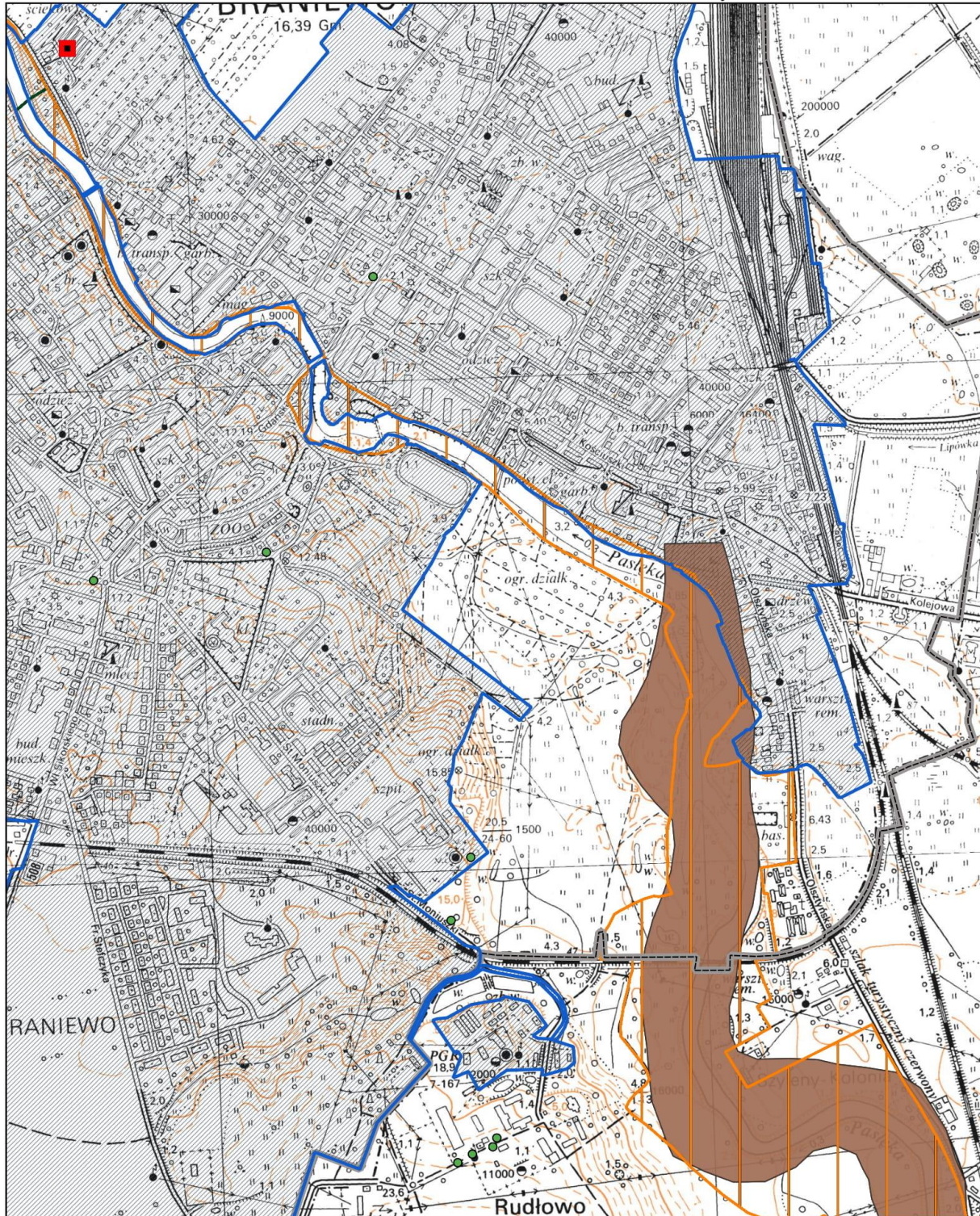


1:10000

0 100 200 m



- |                                                  |                                |                            |
|--------------------------------------------------|--------------------------------|----------------------------|
| Oczyszczalnia ścieków                            | Granica i obszar aglomeracji   | Specjalne Obszary Ochrony  |
| Ujęcie wody wraz ze strefą ochrony bezpośredniej | Granica gminy                  | Obszary Specjalnej Ochrony |
| Pomniki Przyrody                                 | Obszary Chronionego Krajobrazu | Rezerваты                  |



# Obszar i granice aglomeracji Braniewo

## Arkusz 8

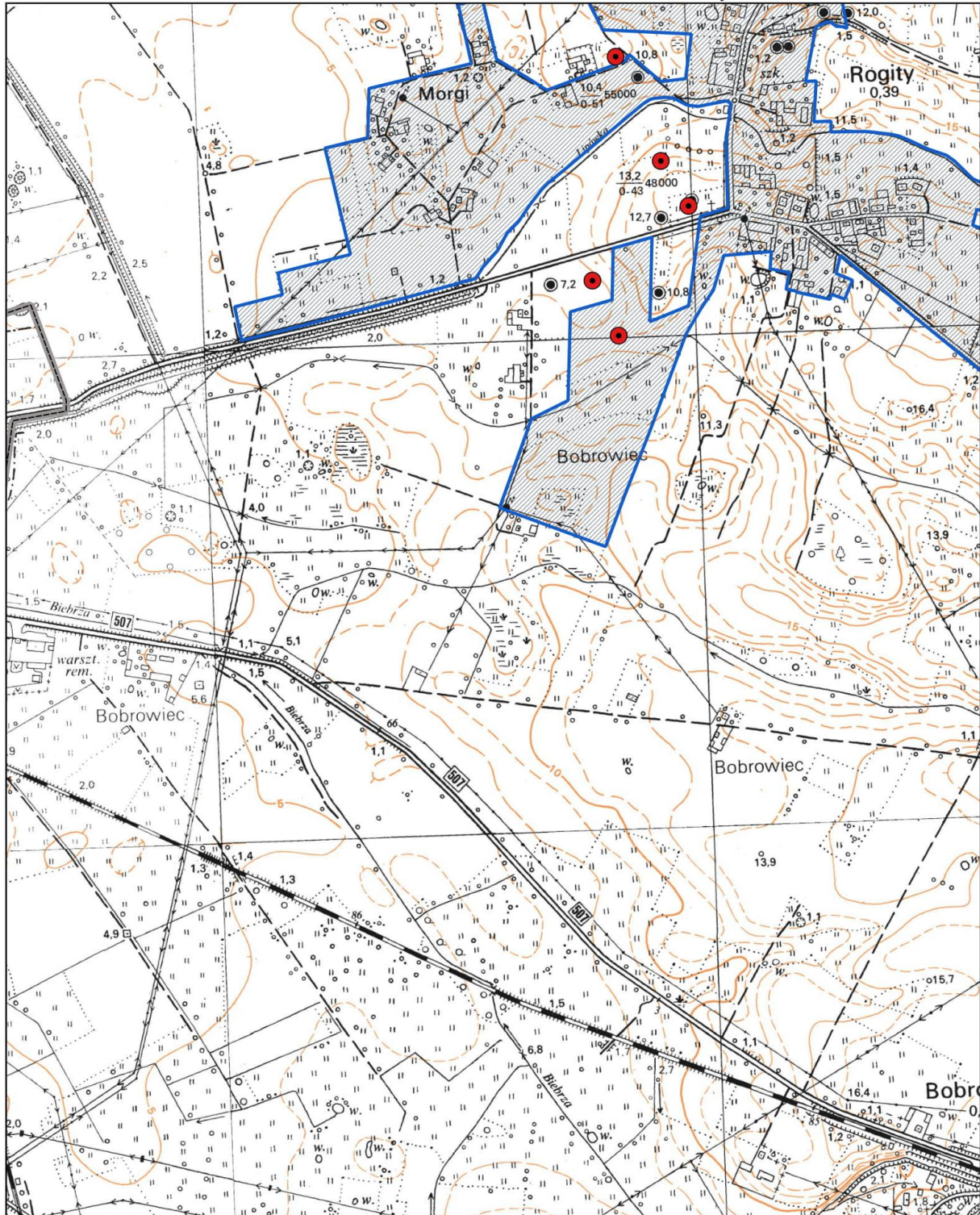


1:10000

0 100 200 m



- |                                                  |                                |                            |
|--------------------------------------------------|--------------------------------|----------------------------|
| Oczyszczalnia ścieków                            | Granica i obszar aglomeracji   | Specjalne Obszary Ochrony  |
| Ujęcie wody wraz ze strefą ochrony bezpośredniej | Granica gminy                  | Obszary Specjalnej Ochrony |
| Pomniki Przyrody                                 | Obszary Chronionego Krajobrazu | Rezerваты                  |



# Obszar i granice aglomeracji Braniewo

## Arkusz 9

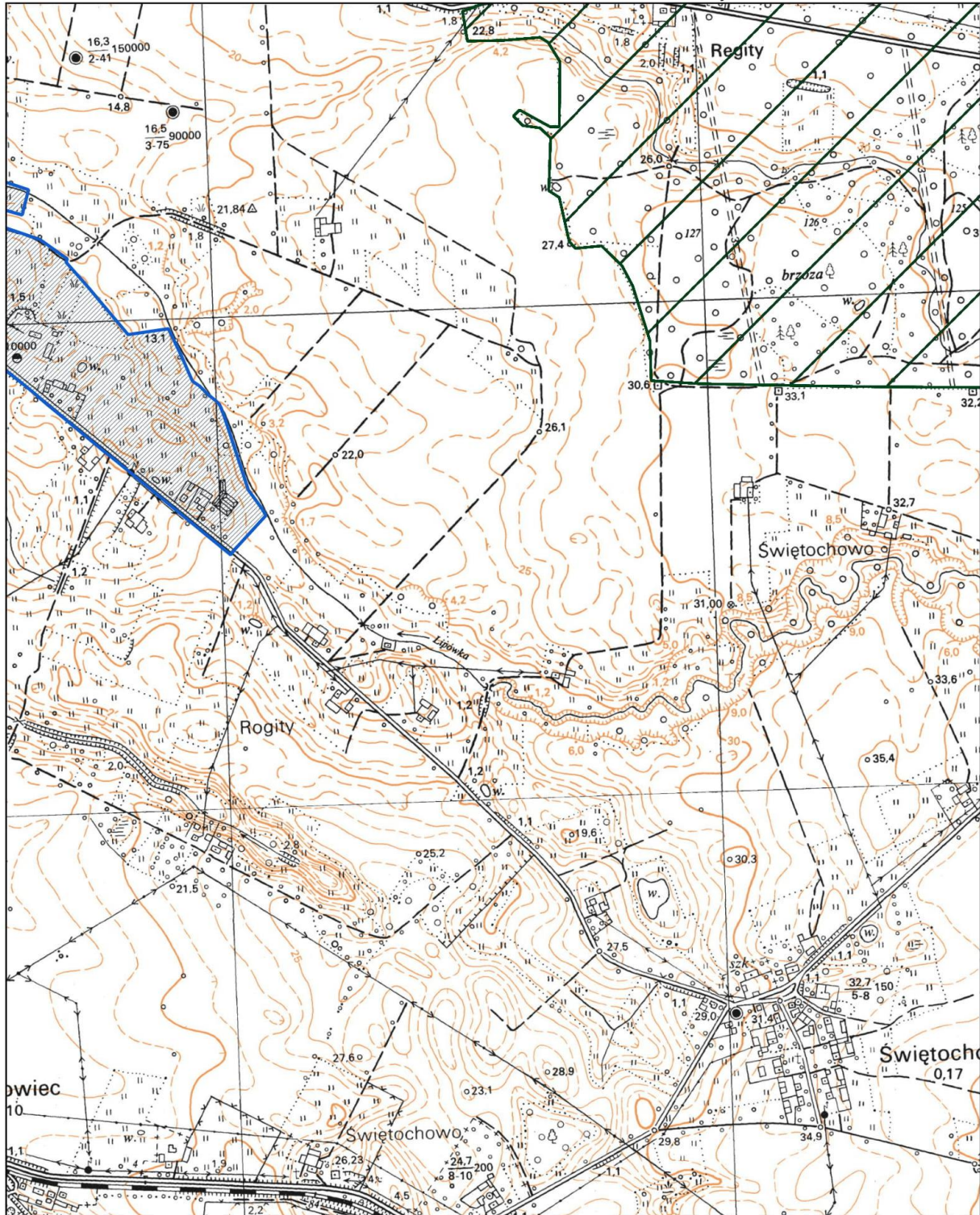


1:10000

0 100 200 m



- |                                                  |                                |                            |
|--------------------------------------------------|--------------------------------|----------------------------|
| Oczyszczalnia ścieków                            | Granica i obszar aglomeracji   | Specjalne Obszary Ochrony  |
| Ujęcie wody wraz ze strefą ochrony bezpośredniej | Granica gminy                  | Obszary Specjalnej Ochrony |
| Pomniki Przyrody                                 | Obszary Chronionego Krajobrazu | Rezerваты                  |



# Obszar i granice aglomeracji Braniewo

## Arkusz 10

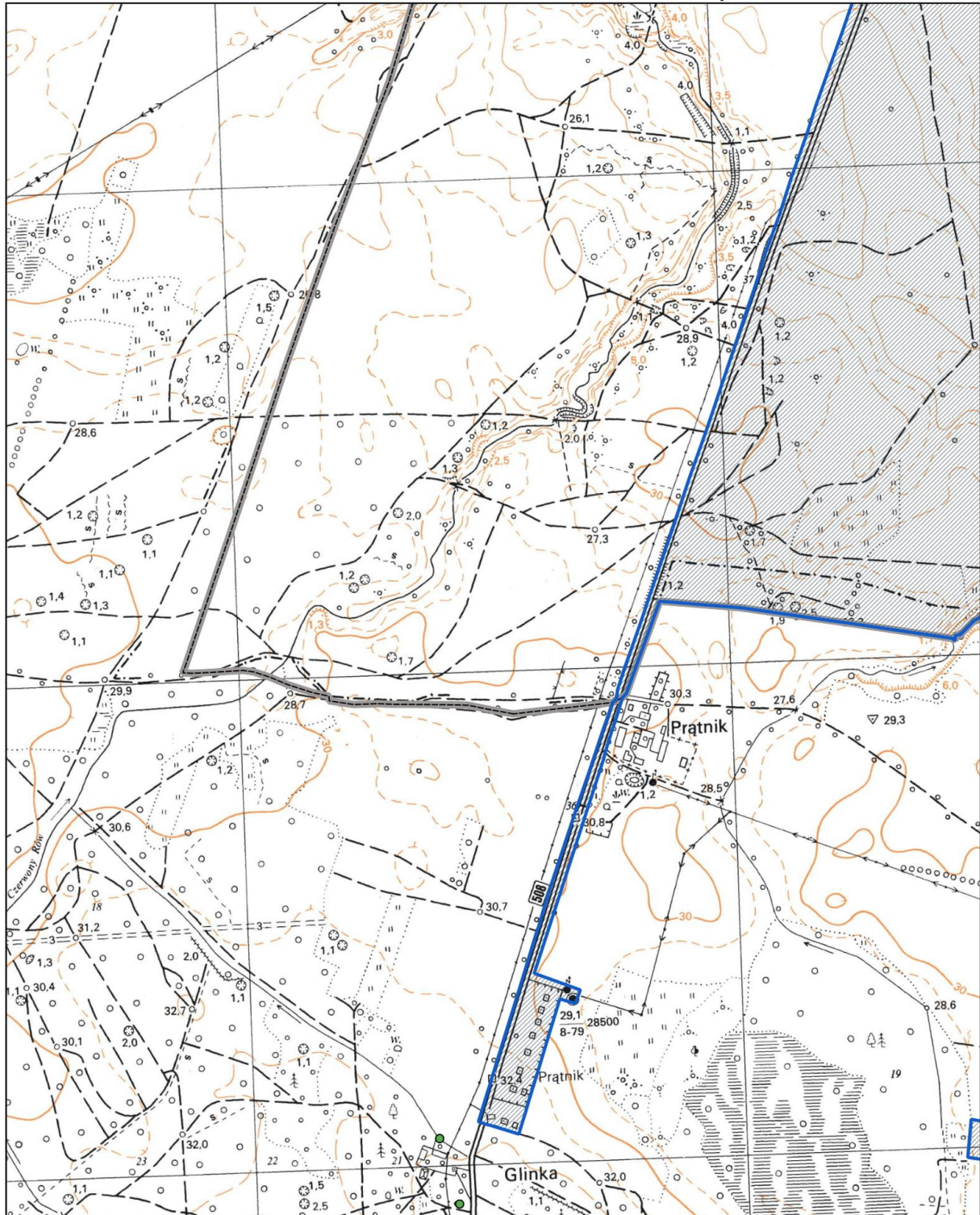


1:10000

0 100 200 m



- |                                                  |                                |                            |
|--------------------------------------------------|--------------------------------|----------------------------|
| Oczyszczalnia ścieków                            | Granica i obszar aglomeracji   | Specjalne Obszary Ochrony  |
| Ujęcie wody wraz ze strefą ochrony bezpośredniej | Granica gminy                  | Obszary Specjalnej Ochrony |
| Pomniki Przyrody                                 | Obszary Chronionego Krajobrazu | Rezerваты                  |



# Obszar i granice aglomeracji Braniewo

Arkusz 11

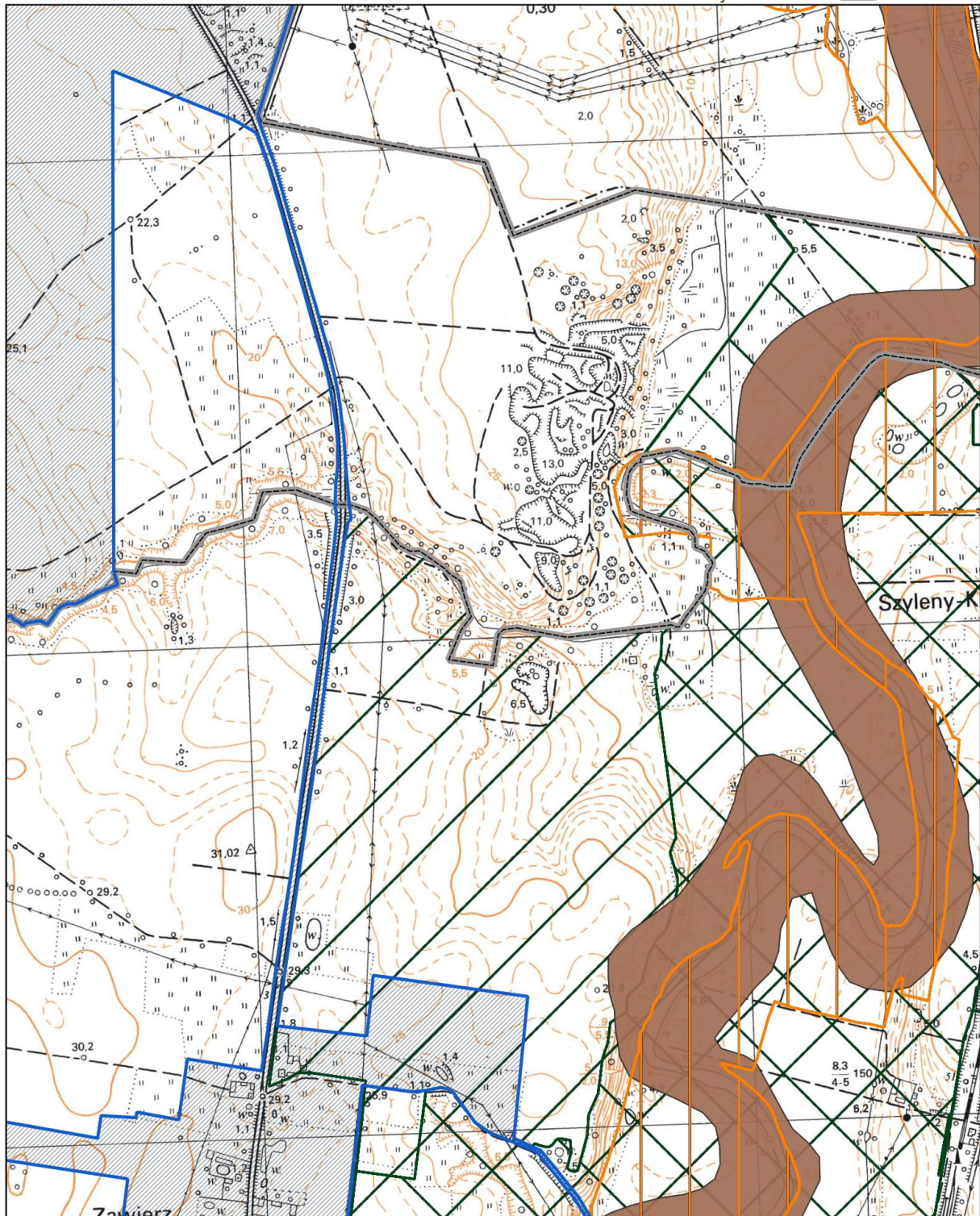


1:10000

0 100 200 m



- |                                                  |                                |                            |
|--------------------------------------------------|--------------------------------|----------------------------|
| Oczyszczalnia ścieków                            | Granica i obszar aglomeracji   | Specjalne Obszary Ochrony  |
| Ujęcie wody wraz ze strefą ochrony bezpośredniej | Granica gminy                  | Obszary Specjalnej Ochrony |
| Pomniki Przyrody                                 | Obszary Chronionego Krajobrazu | Rezerваты                  |



# Obszar i granice aglomeracji Braniewo





## Arkusz 12

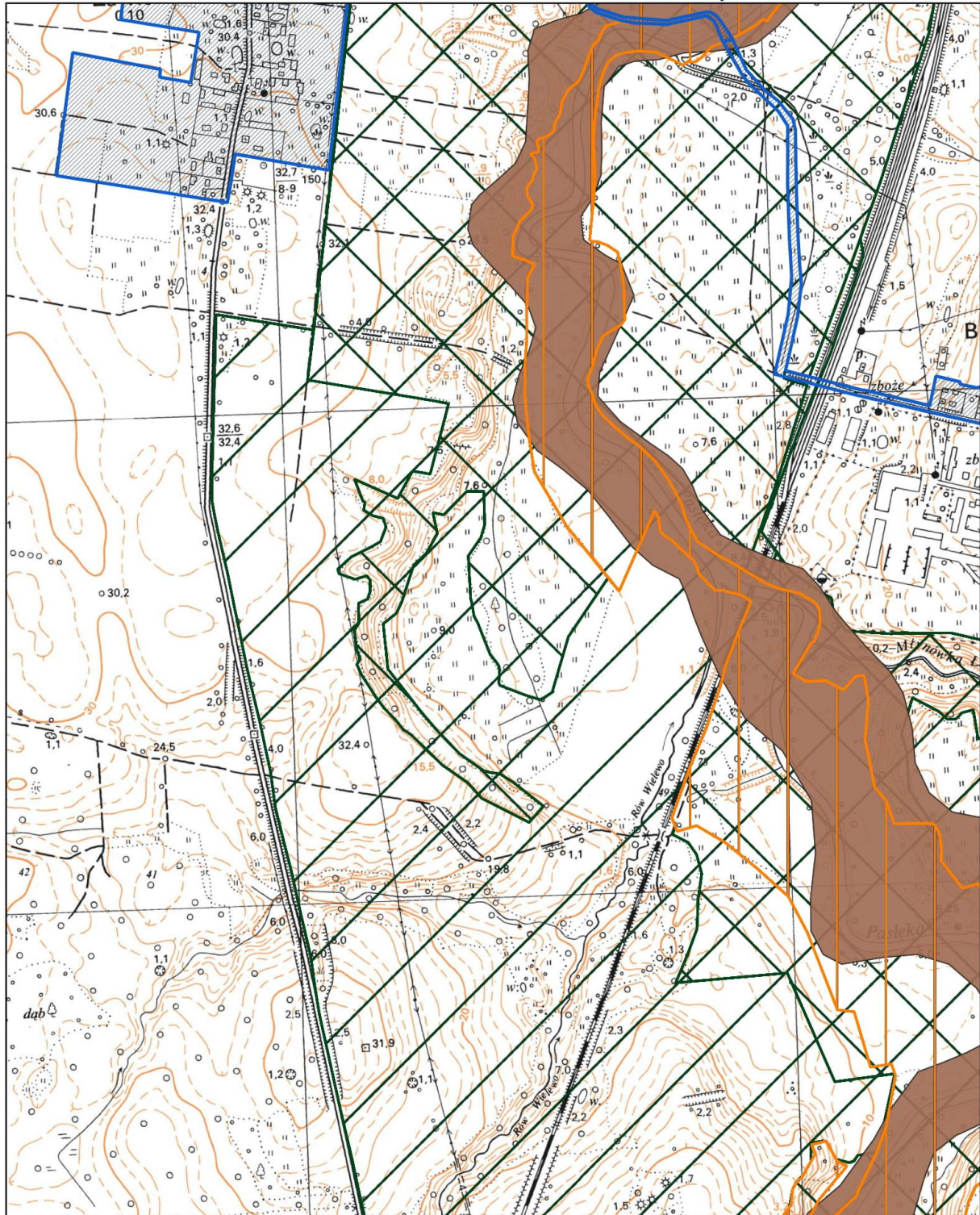


1:10000

0 100 200 m



- |                                                                                   |                                                  |                                                                                    |                                |                                                                                     |                            |
|-----------------------------------------------------------------------------------|--------------------------------------------------|------------------------------------------------------------------------------------|--------------------------------|-------------------------------------------------------------------------------------|----------------------------|
|  | Oczyszczalnia ścieków                            |  | Granica i obszar aglomeracji   |  | Specjalne Obszary Ochrony  |
|  | Ujęcie wody wraz ze strefą ochrony bezpośredniej |  | Granica gminy                  |  | Obszary Specjalnej Ochrony |
|  | Pomniki Przyrody                                 |  | Obszary Chronionego Krajobrazu |  | Rezerваты                  |



# Obszar i granice aglomeracji Braniewo

## Arkusz 13

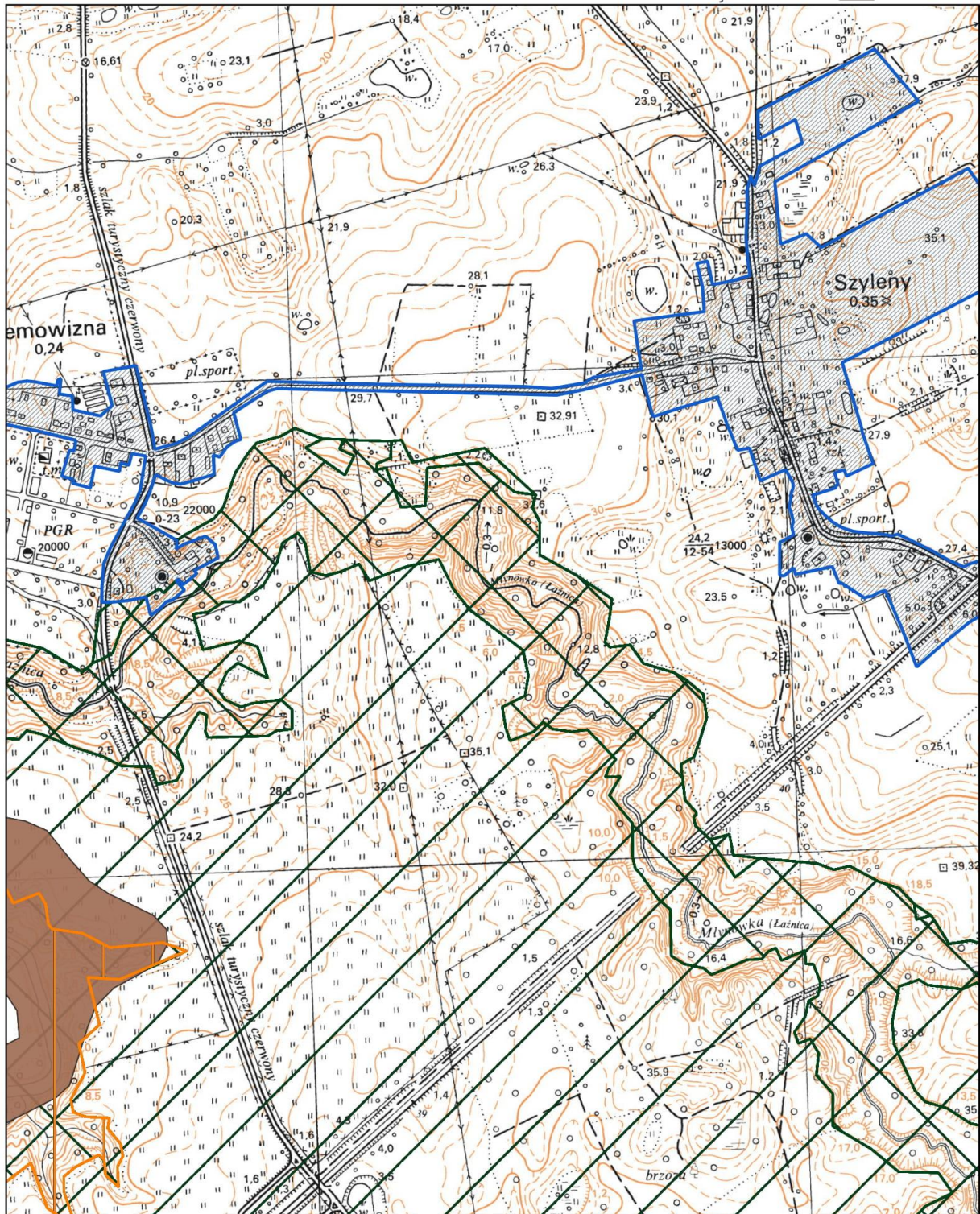


1:10000

0 100 200 m



- |                                                  |                                |                            |
|--------------------------------------------------|--------------------------------|----------------------------|
| Oczyszczalnia ścieków                            | Granica i obszar aglomeracji   | Specjalne Obszary Ochrony  |
| Ujęcie wody wraz ze strefą ochrony bezpośredniej | Granica gminy                  | Obszary Specjalnej Ochrony |
| Pomniki Przyrody                                 | Obszary Chronionego Krajobrazu | Rezerваты                  |



# Obszar i granice aglomeracji Braniewo

## Arkusz 14

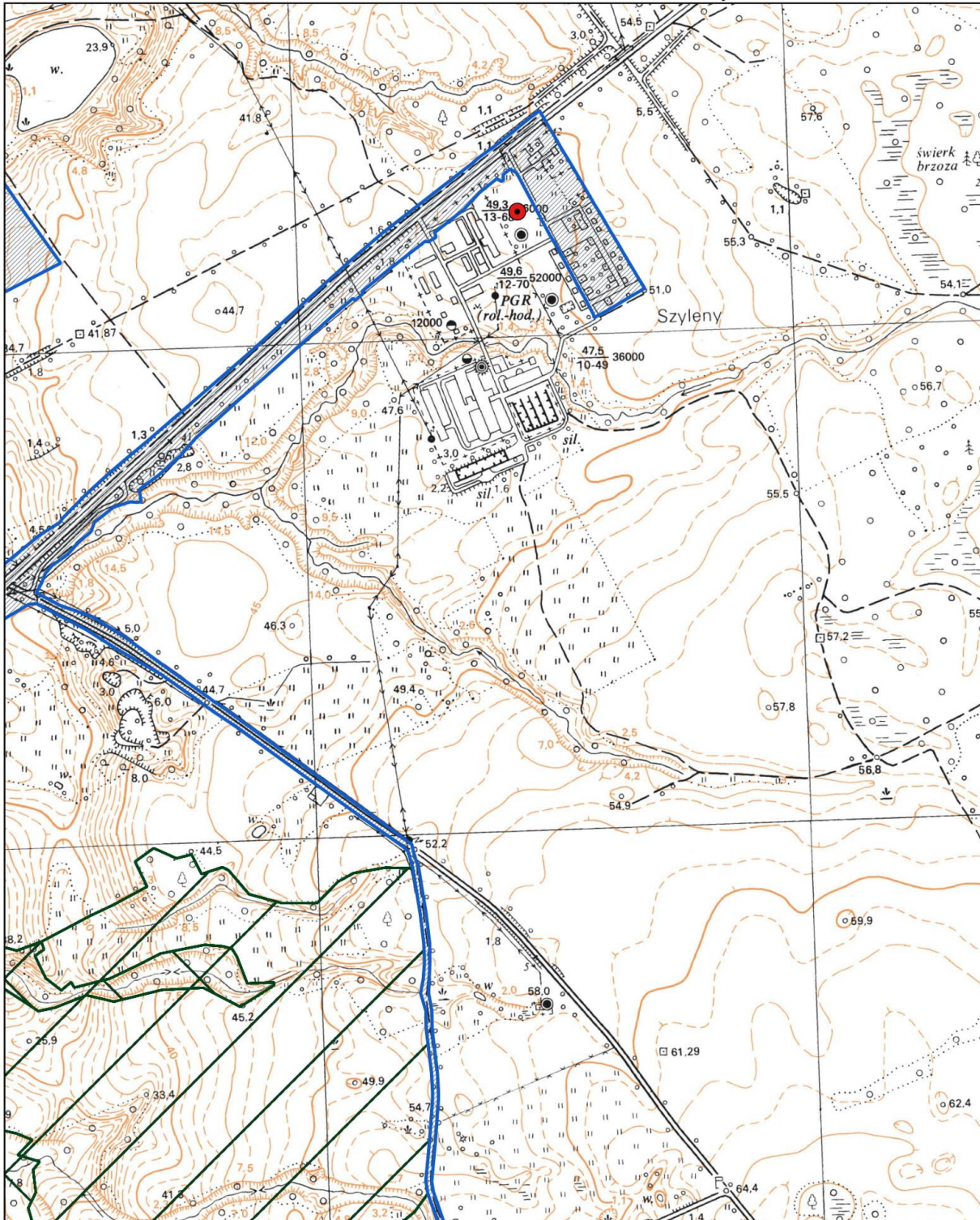


1:10000

0 100 200 m



- |                                                  |                                |                            |
|--------------------------------------------------|--------------------------------|----------------------------|
| Oczyszczalnia ścieków                            | Granica i obszar aglomeracji   | Specjalne Obszary Ochrony  |
| Ujęcie wody wraz ze strefą ochrony bezpośredniej | Granica gminy                  | Obszary Specjalnej Ochrony |
| Pomniki Przyrody                                 | Obszary Chronionego Krajobrazu | Rezerваты                  |



# Obszar i granice aglomeracji Braniewo

Arkusz 15



1:10000

0 100 200 m



- |                                                  |                                |                            |
|--------------------------------------------------|--------------------------------|----------------------------|
| Oczyszczalnia ścieków                            | Granica i obszar aglomeracji   | Specjalne Obszary Ochrony  |
| Ujęcie wody wraz ze strefą ochrony bezpośredniej | Granica gminy                  | Obszary Specjalnej Ochrony |
| Pomniki Przyrody                                 | Obszary Chronionego Krajobrazu | Rezerваты                  |

