



# DZIENNIK URZĘDOWY

## WOJEWÓDZTWA WARMIŃSKO-MAZURSKIEGO

---

Olsztyn, dnia 25 stycznia 2021 r.

Poz. 355

### UCHWAŁA NR BRM.0007.78.2020 RADY MIEJSKIEJ W ORNECIE

z dnia 30 grudnia 2020 r.

#### w sprawie wyznaczenia obszaru i granic Aglomeracji Orneta

Na podstawie art. 18 ust. 2 pkt 15 ustawy z dnia 8 marca 1990 roku o samorządzie gminnym (t.j. Dz. U. z 2020 r., poz. 713 z późn. zm.) oraz art. 87 ust. 1 i 4 art. 565 ust. 2 ustawy z dnia 20 lipca 2017 r. Prawo Wodne (t.j. Dz. U. z 2020 poz. 310 z późn. zm.), w związku z § 3 i 4 rozporządzenia Ministra Gospodarki Morskiej i Żeglugi Śródlądowej z dnia 27 lipca 2018 roku w sprawie sposobu wyznaczania obszarów i granic aglomeracji (Dz. U. z 2018 r. poz. 1586), Rada Miejska w Ornece uchwala, co następuje:

**§ 1.** Wyznacza się aglomerację Orneta o równoważnej liczbie mieszkańców (RLM) wynoszącej 9 410, z oczyszczalnią ścieków w Ornece, której obszar obejmuje swym zasięgiem miasto Orneta oraz położone w gminie Orneta miejscowości: Biały Dwór, Karbowo, Krosno, Wojciechowo.

**§ 2.** Opis aglomeracji zawierający podstawowe informacje dotyczące jej charakterystyki stanowi załącznik nr 1 do uchwały.

**§ 3.** Obszar i granice aglomeracji, o której mowa w § 1 oznaczone są na mapach w skali 1:25000, stanowiących Załącznik nr 2 do uchwały.

**§ 4.** Wykonanie uchwały powierza się Burmistrzowi Ornety.

**§ 5.** Uchwała podlega ogłoszeniu w Dzienniku Urzędowym Województwa Warmińsko-Mazurskiego i wchodzi w życie po upływie 14 dni od jej ogłoszenia.

Przewodniczący Rady  
Miejskiej

**Józef Uzar**

Załącznik Nr 1  
do Uchwały Nr BRM.0007.78.2020  
Rady Miejskiej w Ornecie  
z dnia 30 grudnia 2020 r.

## CZĘŚĆ OPISOWA

- a) długość i rodzaj sieci kanalizacyjnej lub planowana do budowy sieć kanalizacyjna, liczba stałych mieszkańców aglomeracji, liczba osób czasowo przebywających w aglomeracji oraz przemysł obsługiwany przez sieć kanalizacyjną lub planowaną do budowy sieć kanalizacyjną oraz oczyszczalnię ścieków, a także wskaźnik koncentracji;

Stali mieszkańcy aglomeracji [RLM]	Osoby czasowo przebywające w aglomeracji [RLM]	Przemysł w aglomeracji [RLM]	RLM aglomeracji
9 071	153	186	<b>9 410</b>
Opis: Zgodnie z danymi posiadanymi przez Urząd Miejski w Ornecie w miejscowościach wchodzących w skład aglomeracji tj. miasto Orneta, Biały Dwór, Karbowo, Krosno (tzw. PGR), Wojciechowo, zameldowanych na pobyt stały jest 9071 mieszkańców. Zarejestrowanych miejsc noclegowych 153. RLM przemysłu obsługiwany przez sieć kanalizacyjną w aglomeracji wynosi 186. Aglomeracja obsługiwana jest przez oczyszczalnię ścieków w Ornecie.			

Kanalizacja istniejąca	Długość [km]
sanitarna grawitacyjna	20,718
sanitarna tłoczna	11,192
ogólnospławna grawitacyjna	0,00
ogólnospławna tłoczna	0,00
SUMA	<b>31,91</b>
Opis: W obszarze aglomeracji Orneta (teren miejsko-wiejski) istnieje zarówno sieć kanalizacji grawitacyjnej, jak i sieć kanalizacji tłocznej. Sieć kanalizacji tłocznej obsługująca na chwilę obecną aglomerację Orneta występuje na odcinkach: Krosno-Orneta, Biały Dwór-Orneta, Wojciechowo-Karbowo, Karbowo-Orneta, ul. Przedsiębiorcza – ul. Przemysłowa.	
<b>Kanalizacja planowana:</b> Na terenie aglomeracji nie planuje się budowy sieci kanalizacyjnej.	

- b) istniejące i planowane do budowy oczyszczalnie ścieków, a w przypadku aglomeracji zakończonych końcowym punktem zrzutu ścieków komunalnych – informacja, do której aglomeracji ścieki te będą odprowadzane wraz z określeniem obciążenia oczyszczalni ścieków;

<b>Aglomeracja zakończona:</b>
Opis: Aglomeracja zakończona jest oczyszczalnią ścieków.

Oczyszczalnia ścieków <u>istniejąca</u>		
Nazwa	Oczyszczalnia Orneta	
Lokalizacja	ul. Elbląskiej 57	
Pozwolenie wodnoprawne na odprowadzanie ścieków z oczyszczalni ścieków do środowiska	Decyzja Dyrektora Zarządu Zlewni w Elblągu PGW Wody Polskie znak: GD. ZUZ.2.421.399.2018.JD z 09.04.2019 r.	
Rodzaj oczyszczalni ścieków	mechaniczno-biologiczna	
Obciążenie oczyszczalni ścieków [RLM]	9 910	
Projektowana wydajność oczyszczalni ścieków [RLM]	25 025	
Przepustowość oczyszczalni ścieków	średnia [m <sup>3</sup> /d]	1 800
	maksymalna godzinowa [m <sup>3</sup> /h]	85
	maksymalna roczna [m <sup>3</sup> /rok]	766 500
Odbiornik ścieków oczyszczonych	rzeka Drwęca Warmińska km 10+200 współrzędne geograficzne punktu zrzutu ścieków: • szerokość (N) – 54,1117 • długość (E) – 20,1226	

**Opis:**

Istniejąca oczyszczalnia ścieków w aglomerację Orneta to oczyszczalnia rodzaju **B** – tj. oczyszczalnia biologiczna spełniająca standardy odprowadzanych ścieków. Obsługuje tylko aglomerację Orneta.

• **Obciążenie oczyszczalni ścieków [RLM]:**

- ✓ Przepływ średniodobowy na oczyszczalni →  $Q_d = 1386 \text{ m}^3 / d$
- ✓ Średnie stężenie  $BZT_5 \rightarrow SBZT_5 = 429 \text{ g/m}^3$
- ✓ Jednostkowy ładunek →  $LBZT_5 = 60 \text{ g/(M}^*d)$
- ✓ **Równoważna liczba mieszkańców →  $RLM = LBZT_5 / (BZT_5 / 1000) \rightarrow RLM = 9\ 910$ .**

• **Projektowana wydajność [RLM]:**

- ✓ Przepływ na oczyszczalni →  $Q_d = 3500 \text{ m}^3 / d$
- ✓ Średnie stężenie  $BZT_5 \rightarrow SBZT_5 = 429 \text{ g/m}^3$
- ✓ Jednostkowy ładunek →  $LBZT_5 = 60 \text{ g/(M}^*d)$
- ✓ **Równoważna liczba mieszkańców →  $RLM = LBZT_5 / (BZT_5 / 1000) \rightarrow RLM = 25\ 025$ .**

Oczyszczalnia jest zdolna do oczyszczania ścieków do poziomu określonego dla aglomeracji poniżej 10 tys. RLM, zgodnie z pozwoleniem wodno-prawnym. Jakość ścieków oczyszczonych odpowiada wymaganiom określonym w dyrektywie 91/271/EWG.

**Oczyszczalnia ścieków planowana: Nie planuje się budowy oczyszczalni ścieków.**

**c) system gospodarki ściekowej:**

średnia dobowo ilość ścieków komunalnych powstających na terenie aglomeracji oraz skład jakościowy tych ścieków; przepustowość istniejącej oczyszczalni ścieków w  $\text{m}^3/d$ ; ilość i skład jakościowy ścieków przemysłowych odprowadzanych przez zakłady do systemu kanalizacji zbiorczej; nazwy zakładów, których podłączenie do systemu kanalizacji zbiorczej jest planowane; uzasadnienie określonej RLM aglomeracji; ilość ścieków powstających na terenie aglomeracji nieobjętych systemem kanalizacji zbiorczej, gdzie zastosowano systemy indywidualne albo planuje się zastosowanie systemów indywidualnych lub innych rozwiązań zapewniających taki sam poziom ochrony środowiska jak w przypadku systemów kanalizacji zbiorczej;

<b>System gospodarki ściekowej</b>			
Ilość ścieków dopływająca do oczyszczalni siecią kanalizacyjną z terenu aglomeracji [ $\text{m}^3/\text{rok}$ ]	260 668		
Łączna ilość ścieków dowożonych do oczyszczalni ze zbiorników bezodpływowych i przydomowych oczyszczalni ścieków z terenu aglomeracji [ $\text{m}^3/\text{rok}$ ]	1 000		
Łączna ilość ścieków komunalnych powstających na terenie aglomeracji [ $\text{dm}^3/\text{rok}$ ]	261 668		
Średnia dobowo ilość ścieków komunalnych powstających na terenie aglomeracji [ $\text{m}^3/d$ ]	1 386		
Skład jakościowy ścieków komunalnych powstających na terenie aglomeracji	Wskaźnik	Ścieki surowe	Ścieki oczyszczone
	$BZT_5$ [ $\text{mgO}_2/\text{dm}^3$ ]	429	3
	ChZTCr [ $\text{mgO}_2/\text{dm}^3$ ]	1067	45
	Zawiesina ogólna [ $\text{mg}/\text{dm}^3$ ]	410	8,2
	Azot ogólny	-	-
Fosfor ogólny	-	-	-
<p><b>Opis:</b> Wskazane wartości składników jakościowych ścieków komunalnych powstających na terenie aglomeracji Orneta tj. wartości parametrów ścieków surowych i wartości parametrów ścieków oczyszczonych odprowadzanych do odbiornika – rzeki Drwęca Warmińska – pozwalają stwierdzić, że ścieki oczyszczone spełniają wymagania określone w rozporządzeniu Ministra Gospodarki Morskiej i Żeglugi Śródlądowej z dnia 12 lipca 2019 r. w sprawie substancji szczególnie szkodliwych dla środowiska wodnego oraz warunków jakie należy spełnić przy wprowadzaniu do wód lub do ziemi ścieków, a także przy odprowadzaniu wód opadowych lub roztopowych do wód lub do urządzeń wodnych (t.j. Dz. U. z 2019 r., poz. 1311) – zgodnie z dyrektywą 91/271/EWG oczyszczalnia ścieków jest zdolna do oczyszczenia ścieków do poziomu określonego jak dla RLM aglomeracji.</p>			

**Przemysł istniejący**

Ilość ścieków przemysłowych odprowadzanych do zbiorczej sieci kanalizacyjnej na terenie aglomeracji [ $\text{m}^3/d$ ]	39 874,00
Skład jakościowy ścieków przemysłowych odprowadzanych do zbiorczej sieci kanalizacyjnej na	$BZT_5 - 102 \text{ gO}_2/\text{m}^3$ ; $ChZT - 272 \text{ gO}_2/\text{m}^3$ ;

<b>terenie aglomeracji</b>	zawiesina ogólna – 19 g/m <sup>3</sup> .	
<b>Najważniejsze podmioty gospodarcze na terenie aglomeracji ze wskazaniem rodzaju produkcji</b>	Podmiot gospodarczy	Rodzaj produkcji/usług
	ETANCO sp. z o.o.	projektant, producent i dystrybutor systemów łączników i zamocowań
<p>Opis:  <i>Firma ETANCO sp. z o.o. jest największym dostawcą ścieków przemysłowych w aglomeracji. Posiada własny system podczyszczania ścieków, stąd podany skład jakościowy ścieków trafiających do systemu kanalizacyjnego, jest już po wstępnym ich podczyszczeniu. zajmuje się projektant, producent i dystrybutor systemów łączników i zamocowań. Firma posiada linię do galwanicznej obróbki swoich wyrobów (proces wodochłonny).  Pozostałe bardziej mniejsze firmy, w których powstają ścieki przemysłowe to: firma PORKON sp. z o.o. - producent taśm przenośnikowych oraz dystrybutor komponentów i części do taśmociągów budowlanych (zużywa wodę jedynie w procesie malowania proszkowego wyprodukowanych elementów taśmociągów); warsztaty samochodowe, myjnie.</i></p>		
<b>Przemysł planowany: Nie paluje się podłączenia zakładów przemysłowych do systemu kanalizacji zbiorczej.</b>		

#### Uzasadnienie określonej RLM aglomeracji

Wyszczególnienie	RLM/szt.
<b>RLM stałych mieszkańców aglomeracji</b>	9 071
<b>RLM osób czasowo przebywających w aglomeracji</b>	153
<b>RLM przemysłu</b>	186
<b>Liczba stałych mieszkańców korzystających z sieci kanalizacyjnej</b>	8 990
<b>Liczba stałych mieszkańców korzystających indywidualnych systemów oczyszczania ścieków komunalnych (przydomowe oczyszczalnie ścieków, zbiorniki bezodpływowe), nieplanowanych do podłączenia do sieci, ujęta już w pozycji - RLM stałych mieszkańców aglomeracji</b>	81
<p>Opis:  <i>W aglomeracji Orneta poziom obsługi zbiorczymi systemami kanalizacyjnymi wynosi 99,1%. Pozostali mieszkańcy aglomeracji korzystają z innych systemów oczyszczania ścieków (oczyszczalnie przydomowe, zbiorniki bezodpływowe) – 0,9 %.  Gmina prowadzi gminną ewidencję zbiorników bezodpływowych oraz przydomowych oczyszczalni ścieków. Nie wszyscy właściciele nieruchomości wywiązują się z obowiązku zgłoszenia tego rodzaju urządzeń służących ochronie środowiska, jak również nie kontrolują częstotliwości wywozu ścieków. Kontrole w tym zakresie są prowadzone w ramach corocznych akcji kontrolnych.</i></p>	

#### d) **strefy ochronne ujęć wody**, zawierające oznaczenie aktów prawa miejscowego lub decyzji ustanawiających te strefy oraz zakazy, nakazy i ograniczenia obowiązujące na tych terenach

Strefa ochronna ujęcia wody	Oznaczenie aktów prawa miejscowego lub decyzji ustanawiających strefę ochronną ujęcia wody oraz zakazy, nakazy i ograniczenia obowiązujące na tym terenie
Stacja Uzdatniania Wody Orneta ul. Morąska	teren ochrony bezpośredniej dla ujęcia wody podziemnej złożonego z trzech studni nr 3A, nr 4A i nr 6 – ustanowiony w drodze decyzji Starosty Lidzbarskiego znak: OŚ.6341.13.2013 z 25.02.2013 r.
Stacja Uzdatniania Wody Orneta ul. Podleśna	pozwolenie wodnoprawne znak: OŚ.6341.43.2017 z 06.11.2017 r., na pobór wód podziemnych ze studni Nr 2, wraz z ustanowieniem strefy ochrony bezpośredniej dla ujęcia
<p>Opis:  <i>Wg ww. decyzji na terenie ochrony bezpośredniej ujęcia należy: odprowadzać wody opadowe w sposób uniemożliwiający przedostawanie się ich do urządzeń służących do poboru wody; zagospodarować teren zielenią; odprowadzać poza granicę terenu ochrony bezpośredniej ścieki z urządzeń sanitarnych, przeznaczonych do użytku osób zatrudnionych przy obsłudze urządzeń służących do poboru wody; ograniczyć do niezbędnych potrzeb przebywanie osób niezatrudnionych przy obsłudze urządzeń służących do poboru wody. Teren ochrony bezpośredniej należy ogrodzić i oznakować zgodnie z Rozporządzeniem Ministra Środowiska z dnia 8 listopada 2004 r. (Dz. U. Nr 250, poz. 2506). W obrębie ustanowionej strefy zabrania się użytkowania gruntów do celów niezwiązanych z eksploatacją ujęcia.</i></p>	

#### e) **obszary ochronne zbiorników wód śródlądowych** zawierające oznaczenie aktów prawa miejscowego ustanawiających te obszary oraz zakazy, nakazy i ograniczenia obowiązujące na tych obszarach

Na terenie aglomeracji nie wyznaczono obszaru ochronnego zbiornika wód śródlądowych.

- f) **formy ochrony przyrody**, o których mowa w art. 6 ustawy z dnia 16 kwietnia 2004 r. o ochronie przyrody, zawierające nazwę formy ochrony przyrody oraz tytuł i miejsce ogłoszenia aktu prawnego tworzącego, ustanawiającego albo wyznaczającego formę ochrony przyrody oraz informacje o obszarach mających znaczenie dla Wspólnoty znajdujących się na liście, o której mowa w art. 27 ust. 1 tej ustawy

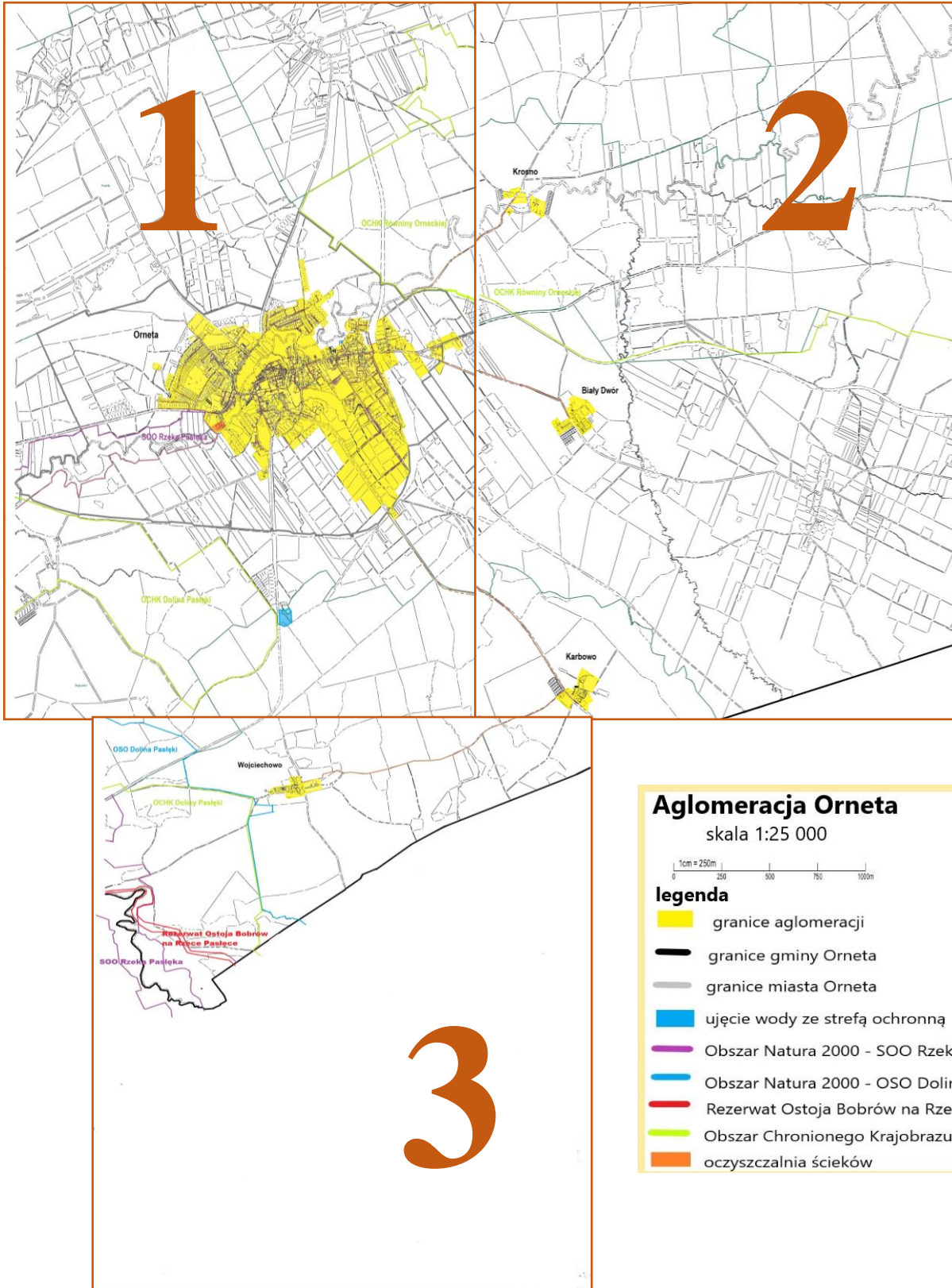
Forma ochrony przyrody	Tytuł i miejsce ogłoszenia aktu prawnego tworzącego, ustanawiającego albo wyznaczającego formę ochrony przyrody oraz informacje o obszarach mających znaczenie dla Wspólnoty znajdujących się na liście, o której mowa w art. 27 ust. 1 tej ustawy
Obszar Natura 2000 – Specjalny Obszar Ochrony Siedlisk „Rzeka Pasłęka” (PLH280006)	Forma ochrony przyrody zatwierdzona decyzją komisji z dnia 13 listopada 2007 r. przyjmującą, na mocy dyrektywy Rady 92/43/EWG, pierwszy zaktualizowany wykaz terenów mających znaczenie dla Wspólnoty, składających się na kontynentalny region biogeograficzny (notyfikowana jako dokument C(2007)5043)(2008/25/WE) (publikacja: Dziennik Urzędowy Unii Europejskiej L 12 str. 383 z 15.01.2008 r.).
Obszar Chronionego Krajobrazu Równiny Orneckiej	Forma ochrony przyrody ustanowiona w drodze Rozporządzenia Nr 32 Wojewody Warmińsko-Mazurskiego z dnia 23 kwietnia 2008 r. w sprawie Obszaru Chronionego Krajobrazu Równiny Orneckiej (publikacja: Dz. Urz. z 2008 r. Nr 71, poz. 1358).
<p>Opis:  <i>Obszar Natura 2000 – Specjalny Obszar Ochrony Siedlisk „Rzeka Pasłęka” (PLH280006) zlokalizowany jest w południowo-zachodniej części miasta Orneta wzdłuż rzek Drwęca Warmińska. Na Obszarze Chronionego Krajobrazu Równiny Orneckiej znajduje się miejscowość Krosno wchodząca w skład aglomeracji Orneta.</i></p>	

**Wykaz dokumentów stanowiących podstawę do wyznaczania obszaru i granic aglomeracji zgodnie z § 3 ust. 1 ww. rozporządzenia Ministra Gospodarki Morskiej i Żeglugi Śródlądowej z dnia 27 lipca 2018 r. w sprawie sposobu wyznaczenia obszarów i granic aglomeracji (Dz. U. z 2018 poz. 1586)**

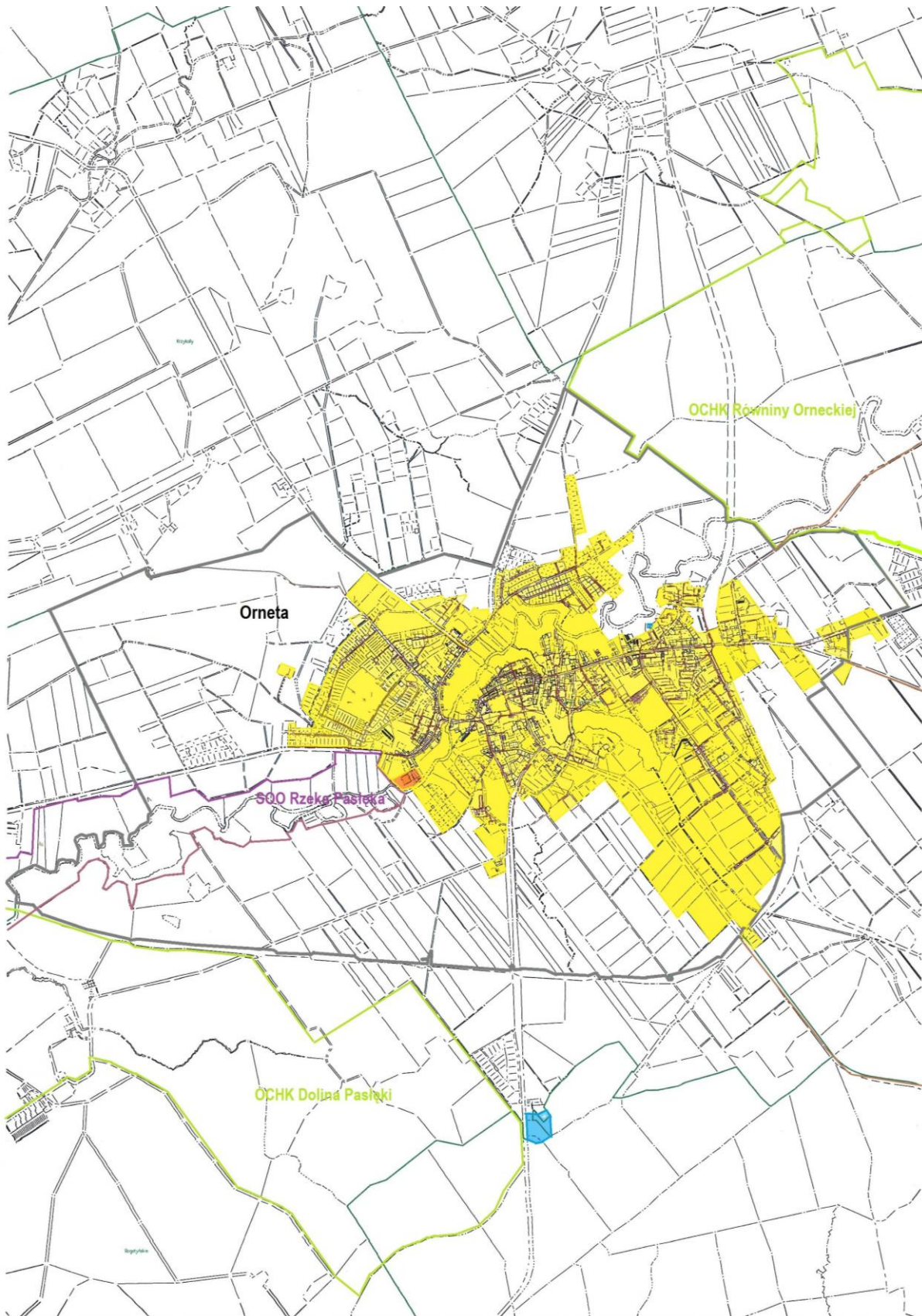
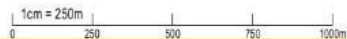
Wyszczególnienie	NIE	TAK
Studium uwarunkowań i kierunków zagospodarowania przestrzennego gminy: - UCHWAŁA Nr XXXVIII/292/09 Rady Miejskiej w Ornece z dnia 14 grudnia 2009 r. w sprawie zmiany studium uwarunkowań i kierunków zagospodarowania przestrzennego miasta i gminy Orneta uchwalonego uchwałą Nr XX/114/2000 Rady Miejskiej w Ornece z dnia 27 stycznia 2000 roku w sprawie uchwalenia studium uwarunkowań i kierunków zagospodarowania przestrzennego miasta i gminy Orneta; - UCHWAŁA Nr BRM.0007.18.2015 Rady Miejskiej w Ornece z dnia 29 kwietnia 2015 r. w sprawie uchwalenia zmiany studium uwarunkowań i kierunków zagospodarowania przestrzennego Gminy Orneta tereny wiejskie		X
Miejscowe plany zagospodarowania przestrzennego: - UCHWAŁA Nr XIII/94/11 Rady Miejskiej w Ornece z dnia 26 października 2011 r. w sprawie miejscowego planu zagospodarowania przestrzennego Miasta Orneta; - UCHWAŁA Nr XVI/113/11 Rady Miejskiej w Ornece z dnia 28 grudnia 2011 r. w sprawie miejscowego planu zagospodarowania przestrzennego części obrębu geodezyjnego Krosno gm. Orneta. - UCHWAŁA Nr BRM.0007.59.2020 Rady Miejskiej w Ornece z dnia 12 października 2020 r. w sprawie: Miejscowego Planu Zagospodarowania Przestrzennego terenów położonych w mieście Orneta		X
Wieloletnie plany rozwoju i modernizacji urządzeń wodociągowych i urządzeń kanalizacyjnych, o których mowa w art. 21 ust. 1 ustawy z dnia 7 czerwca 2001 r. o zbiorowym zaopatrzeniu w wodę i zbiorowym odprowadzaniu ścieków; - UCHWAŁA NR BRM.0007.85.2019 Rady Miejskiej w Ornece z dnia 30 grudnia 2019 r. w sprawie „Wieloletniego planu rozwoju i modernizacji urządzeń wodociągowo - kanalizacyjnych na terenie Gminy Orneta na lata 2019 – 2022”.		X

Załącznik Nr 2  
do Uchwały Nr BRM.0007.78.2020  
Rady Miejskiej w Ornecie  
z dnia 30 grudnia 2020 r.

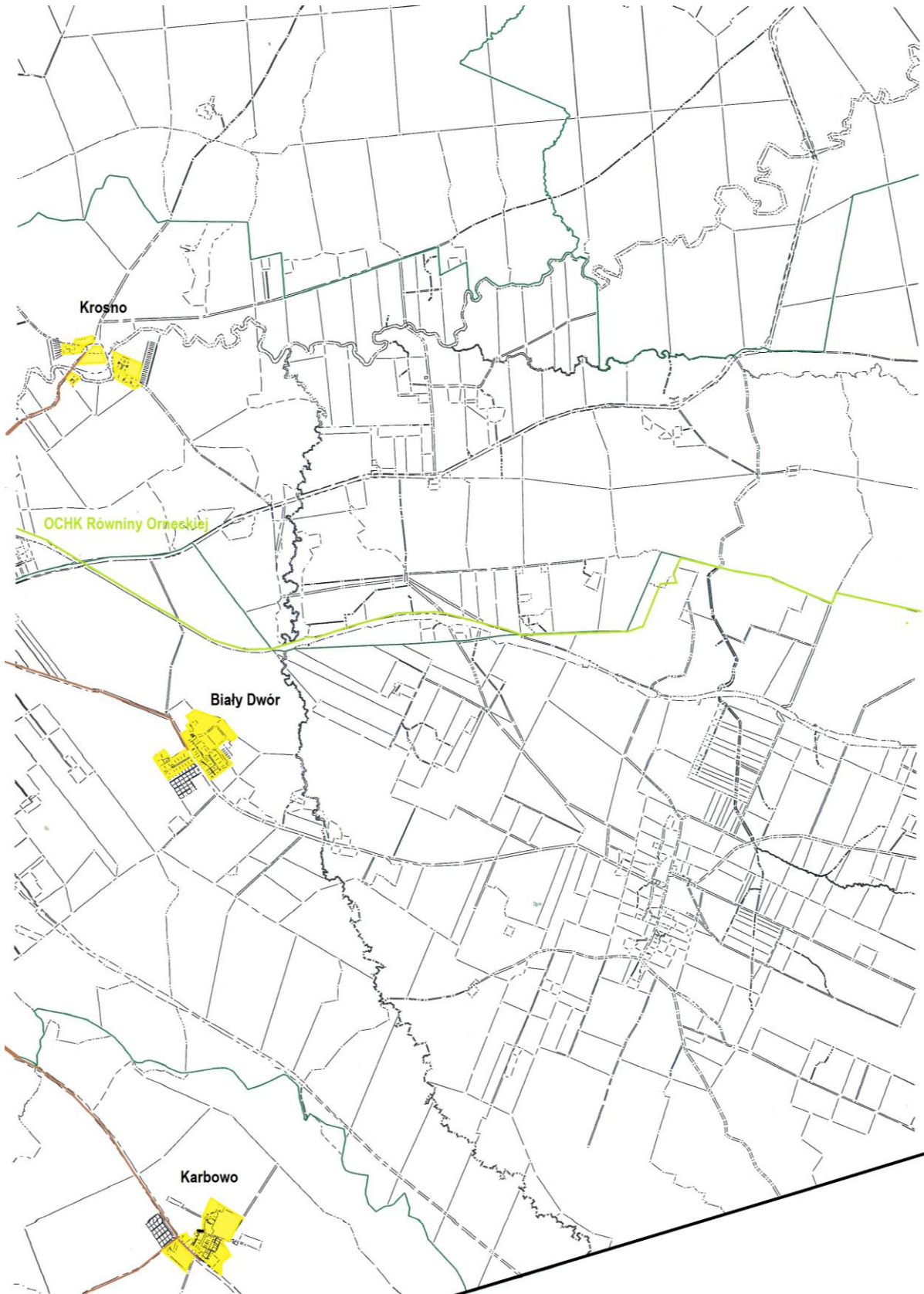
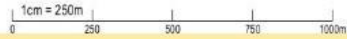
## CZĘŚĆ GRAFICZNA



**Aglomeracja Orneta**  
skala 1:25 000 Arkusz 1



**Aglomeracja Orneta**  
skala 1:25 000  
Arkusz 2



**Aglomeracja Orneta**  
skala 1:25 000  
Arkusz 3

