



DZIENNIK URZĘDOWY

WOJEWÓDZTWA WARMIŃSKO-MAZURSKIEGO

Olsztyn, dnia piątek, 8 maja 2026 r.

Poz. 1918

UCHWAŁA NR XXIII/388/26 SEJMIKU WOJEWÓDZTWA WARMIŃSKO-MAZURSKIEGO

z dnia 28 kwietnia 2026 r.

w sprawie przyjęcia Aktualizacji nr III Planu zrównoważonego rozwoju publicznego transportu zbiorowego dla Województwa Warmińsko – Mazurskiego.

Na podstawie art. 18 pkt. 20 ustawy z dnia 5 czerwca 1998 r. o samorządzie województwa (Dz. U. z 2025 r., poz. 581 z późn. zm.) oraz art. 13 ust. 1 w zw. z art. 11 ust. 2 oraz art. 14 ustawy z dnia 16 grudnia 2010 r. o publicznym transporcie zbiorowym (Dz. U. z 2025 r., poz. 285 z późn. zm.) **uchwała się**, co następuje:

§ 1. Uchwała się Aktualizację nr III Planu zrównoważonego rozwoju publicznego transportu zbiorowego dla Województwa Warmińsko-Mazurskiego w zakresie sieci komunikacyjnej, na której jest planowane wykonywanie przewozów o charakterze użyteczności publicznej stanowiącą załącznik nr 1 do niniejszej uchwały.

§ 2. Wykonanie uchwały powierza się Marszałkowi Województwa Warmińsko - Mazurskiego.

§ 3. Uchwała podlega ogłoszeniu w Dzienniku Urzędowym Województwa Warmińsko - Mazurskiego i wchodzi w życie po upływie 14 dni od dnia ogłoszenia.

Przewodniczący Sejmiku
Województwa Warmińsko-
Mazurskiego

Bogdan Bartnicki

Załącznik do uchwały nr XXIII/388/26
Sejmiku Województwa Warmińsko-Mazurskiego
z dnia 28 kwietnia 2026 r.

URZĄD Marszałkowski Województwa Warmińsko-Mazurskiego



URZĄD MARSZAŁKOWSKI WOJEWÓDZTWA WARMIŃSKO-MAZURSKIEGO

**Plan zrównoważonego rozwoju
publicznego transportu zbiorowego
dla Województwa Warmińsko-Mazurskiego**

AKTUALIZACJA nr III

Departament Infrastruktury i Geodezji

Urzędu Marszałkowskiego Województwa Warmińsko-Mazurskiego

kwiecień 2026 r.

WSTĘP

Zgodnie z zapisami Ustawy z dnia 16 grudnia 2010 r. o publicznym transporcie zbiorowym (Dz.U.2025.285 t.j.) organizatorem publicznego transportu zbiorowego, w zależności od zasięgu przewozów, jest gmina, związek międzygminny, powiat (miasto na prawach powiatu), związek powiatów, województwo lub minister właściwy do spraw transportu.

Ustawa powierza organizatorowi do wykonania trzy zadania:

1. Planowanie rozwoju transportu,
2. Organizowanie publicznego transportu zbiorowego,
3. Zarządzanie publicznym transportem zbiorowym.

Prawidłowa realizacja zadania związanego z planowaniem rozwoju transportu - w formie planu zrównoważonego rozwoju publicznego transportu zbiorowego, przesądza o skutecznym wykonywaniu pozostałych funkcji.

„Plan zrównoważonego rozwoju publicznego transportu zbiorowego dla Województwa Warmińsko-Mazurskiego” (dalej: Plan Transportowy) został opracowany w 2013 r. Po uchwaleniu przez Sejmik Województwa Warmińsko-Mazurskiego (Uchwała Nr XXX/582/2013 Sejmiku Województwa Warmińsko-Mazurskiego z dnia 24 września 2013 r.), Plan Transportowy został opublikowany w Dzienniku Urzędowym Województwa Warmińsko-Mazurskiego dnia 16 października 2013 r., poz. 2874.

W roku 2015 nastąpiła aktualizacja Planu Transportowego, która została uchwalona przez Sejmik Województwa Warmińsko-Mazurskiego (Uchwała Nr IX/215/15 z dnia 26 sierpnia 2015 r.) i opublikowana w Dzienniku Urzędowym Województwa Warmińsko-Mazurskiego dnia 14 września 2015 r., poz. 3229. Kolejna, druga Aktualizacja została przyjęta Uchwałą LIV/826/23 Sejmiku Województwa Warmińsko – Mazurskiego z dnia 7 listopada 2023 r. w sprawie przyjęcia Aktualizacji nr II Planu Zrównoważonego rozwoju publicznego transportu zbiorowego dla Województwa Warmińsko – Mazurskiego i opublikowana w Dzienniku Urzędowym, dnia 24 listopada 2023 r., pozycja 5697.

Organizator wojewódzkich przewozów kolejowych, Województwo Warmińsko – Mazurskie w związku z planowanymi działaniami inwestycyjnymi właściciela infrastruktury PKP PLK S.A. w zakresie rozbudowy/rewitalizacji infrastruktury kolejowej na terenie województwa warmińsko-mazurskiego komplementarnie planuje rozszerzenie oferty przewozowej celem walki z wykluczeniem komunikacyjnym regionu, szczególnie w obszarach aktualnie pozbawionych dostępu do kolei pasażerskiej. Planowany rozwój oferty przewozowej uzależniony będzie od wyników planowanych prac PKP PLK na następujących liniach kolejowych:

- a) lk 223 Czerwonka - Mrągowo - Ełk,
- b) planowana linia kolejowa Bartoszyce - Lidzbark Warmiński - Dobrze Miasto,
- c) lk 254 Braniewo - Tolkmicko - Elbląg (nadzalewowa),
- d) lk 41 Ełk - Olecko - Gołdap,
- e) lk 259 Węgorzewo-Kętrzyn,
- f) lk 208 Brodnica - Działdowo
- g) lk 225 Nidzica-Wielbark
- h) lk 38 Korsze-Bartoszyce

Zgodnie ze *Stanowiskiem Sejmiku Województwa Warmińsko-Mazurskiego z dnia 28 października 2025 r. w sprawie rozwoju kolei w województwie warmińsko-mazurskim*, przywrócenie połączeń kolejowych na obszarach wykluczonych komunikacyjnie oraz rewitalizacja linii wyłączonych z eksploatacji do miast i powiatów odciętych od kolei są kluczowe dla dalszego rozwoju społeczno-gospodarczego województwa. W rezultacie samorząd województwa deklaruje pełne otwarcie na dialog ze wszystkimi interesariuszami na rzecz przywrócenia połączeń kolejowych na liniach obecnie wyłączonych z użytkowania z uwagi na zły stan infrastruktury kolejowej.

Aktualne działania Organizatora koncentrują się na dialogu z zarządcą infrastruktury oraz samorządami lokalnymi celem inwentaryzacji stanu infrastruktury kolejowej wyłączonej z użytkowania oraz prognozie możliwości przywrócenia ruchu na wybranych liniach kolejowych. W rezultacie rozmów na temat lk 223, od czerwca 2027 roku Organizator planuje wprowadzenie do oferty przewozowej bezpośredniego połączenia między Olsztynem a Mrągowem, a następnie dalej do Mikołajek (czerwiec 2028) po przeprowadzeniu niezbędnych prac przez zarządcę infrastruktury. Ilość połączeń (planowane 6 par pociągów na start z możliwością rozszerzenia oferty w przyszłości) ostatecznie będzie uzależniona od uwarunkowań technicznych (przepustowość linii, zasoby taboru spalinowego) i finansowych (organizatora) i każdorazowo będzie ustalana podczas konstruowania rozkładu jazdy (RRJ) na kolejny rok. Najbliższe plany Organizatora obejmują również uruchomienie połączeń kolejowych na linii nr 41 w relacji Ełk – Olecko, a w przyszłości, po przeprowadzeniu remontu przez właściciela infrastruktury, również do Gołdapi.

Samorząd Województwa podejmuje również działania mające na celu możliwie szybką reaktywację połączeń:

-na linii kolejowej 254 Braniewo-Tolkmicko-Elbląg (w tym celu planowane są rozmowy z JST zlokalizowanymi w obszarze ciężenia linii nr 254 oraz PKP PLK S.A.),

-linii kolejowej 259 Węgorzewo- Kętrzyn (zaplanowane spotkanie z JST, PKP PLK S.A, PKP S.A).

-linii kolejowej 208 Działdowo- Brodnica (odbyły się też wstępne rozmowy z Województwem Kujawsko-Pomorskim ws. reaktywacji połączeń, uzgodnień wymaga remont linii przez PKP PLK S.A.),

-w planach są spotkania poświęcone lk 41 Olecko-Gołdap oraz lk 225 Nidzica-Wielbark.

Uwzględniając powyższe, niniejszy dokument wprowadza zmiany w zakresie:

1.Organizacji kolejowego publicznego transportu zbiorowego w odniesieniu do planowanych linii komunikacyjnych w sieci połączeń kolejowych.

2.Aktualizacji informacji o sieci kolejowej (zdolność przepustowa linii) oraz w zakresie stanu taboru kolejowego Organizatora przewozów jak i Operatora.

3.Planowanej sieci publicznego transportu zbiorowego w odniesieniu do przewozów autobusowych o charakterze użyteczności publicznej, które zostały wprowadzone w województwie warmińsko-mazurskim

po wejściu w życie ustawy z dnia 16 maja 2019 r. o Funduszu rozwoju przewozów autobusowych o charakterze użyteczności publicznej oraz w zakresie finansowania usług przewozowych autobusowych w oparciu o wprowadzony nowy instrument finansowania – Fundusz Rozwoju Przewozów Autobusowych.

Przedmiotowa aktualizacja w całości nie modyfikuje ani nie uchyla postanowień obowiązującego dokumentu, lecz stanowi jego uzupełnienie. W celu zachowania czytelności aktualizacji w niniejszym opracowaniu zachowano nazwy poszczególnych rozdziałów pierwotnego dokumentu, aktualizując bądź uzupełniając dane zawarte w wybranych punktach tychże rozdziałów. Zachowano również pierwotne nazwy aktualizowanych lub uzupełnianych punktów. W świetle powyższego, nieuwzględnione w niniejszej aktualizacji rozdziały i punkty pozostają bez zmian.

Niniejsza, trzecia aktualizacja, zgodnie z przywołaną wyżej ustawą po wyłożeniu dopublicznej wiadomości i zebraniu opinii oraz po uchwaleniu przez Sejmik Województwa będzie stanowił akt prawa miejscowego łącznie z obowiązującym *Planem Zrównoważonego Rozwoju Publicznego Transportu Zbiorowego dla Województwa Warmińsko-Mazurskiego*.

CZĘŚĆ II. CHARAKTERYSTYKA SIECI KOMUNIKACYJNEJ OBSZARU OBJĘTEGO PLANEM TRANSPORTOWYM.

3. Sieć kolejowa w województwie

Sieć kolejowa na terenie województwa warmińsko-mazurskiego w ostatnich latach poddana została wielu zmianom. Podejmowane przez zarządcę infrastruktury kolejowej Spółkę PKP PLK S.A. działania inwestycyjne wpływają na poprawę jakości infrastruktury kolejowej, co przekłada się bezpośrednio na poprawę oferowanej podróżnym oferty przewozowej Organizatora. Działania zarządcy poza zwiększeniem możliwości podróżowania koleją mają na celu przede wszystkim zapewnienie bezpieczeństwa w ruchu kolejowym oraz zwiększenie dostępności w korzystaniu operatorów z infrastruktury kolejowej, a przy tym znacząco wpływają na funkcjonalność, komfort jazdy i obsługę pasażerów oraz eliminują bariery dla osób o ograniczonej możliwości poruszania się. Zgodnie z przywołanym wyżej *Stanowiskiem Sejmiku Województwa*, uwzględniając potrzeby społeczne oraz oczekiwania samorządów lokalnych, Samorząd Województwa stoi na stanowisku, iż przywrócenie połączeń kolejowych na obszarach wykluczonych komunikacyjnie oraz rewitalizacja linii wyłączonych z eksploatacji do miast i powiatów odciętych od kolei są kluczowe dla dalszego rozwoju społeczno-gospodarczego regionu Warmii i Mazur.

3.8. Linia kolejowa nr 38: Białystok – Bartoszyce

Linia kolejowa nr 38, o całkowitej długości 225,648 km, łączy stację Białystok ze stacją Bartoszyce. Na terenie województwa warmińsko-mazurskiego linia ta biegnie na odcinku 122,458 km od Ełku do Bartoszyce, a historycznie linia ta dochodziła do przygranicznej stacji Głomno. Obecnie ruch pasażerski odbywa się na trasie Białystok – Korsze. Od 2001 roku, ze względu na nieczynne kolejowe przejście graniczne Głomno-Bagratiowski oraz zły stan techniczny torów, linia jest zamknięta dla ruchu na odcinku Bartoszyce-Głomno. Linia zelektryfikowana jest na odcinku Białystok – Ełk.

W wyniku realizowanej od 2023 r. inwestycji infrastrukturalnej na odcinku Korsze – Ełk (linia oddana do użytku w grudniu 2025, jeszcze bez elektryfikacji), modernizację przeszły 4 stacje kolejowe (Kętrzyn, Sterławki Wielkie, Tołkiny i Korsze) i 5 przystanków osobowych, poprawie poziomu bezpieczeństwa uległo 38 przejazdów drogowo-kolejowych. Elektryfikacja i modernizacja linii kolejowej nr 38 (Ełk – Korsze) to kluczowa inwestycja na Mazurach, obejmująca montaż sieci trakcyjnej oraz modernizację torów, stacji i przystanków (planowane uruchomienie trakcji elektrycznej czerwiec 2026). Elektryfikacja objęła ok. 100 km linii oraz zwiększenie prędkości do 160 km/h dla pasażerów i 120 km/h dla towarów.

Zgodnie z zakresem prac przewidzianych kontraktem zrealizowano wymianę nawierzchni kolejowej pomiędzy stacją Giżycko, a stacją Korsze wraz z podniesieniem dopuszczalnych nacisków osi do 221 kN oraz przebudową układów torowych w rejonie stacji dla pociągów towarowych o długości 750 m. Dzięki elektryfikacji linii na odcinku Ełk-Korsze nie będzie konieczności zmian lokomotyw z elektrycznych na spalinowe, znacznie poprawi się przepustowość linii i jej ekologiczność, umożliwiając bezpośrednie przejazdy składów elektrycznych, co oznacza krótszy czas przejazdu. Łączna wartość prac (odcinki Ełk-Giżycko i Giżycko-Korsze) przekracza 1,5 mld zł netto, przy dużym wsparciu środków pomocowych (PO IiŚ, KPO).

Po zakończeniu wszystkich prac, podróż z Olsztyna do Ełku przez Korsze i Giżycko skróci się o około 50 minut i wyniesie poniżej 2 godzin. Pociągi pasażerskie pojadą dwukrotnie szybciej niż obecnie – z 80 do

160 km/h, a towarowe do 120 km/h. Jako Organizator kolejowych przewozów pasażerskich po elektryfikacji lk nr 38 Województwo zwiększy ofertę przewozową do 8 par pociągów w pełnej relacji Olsztyn – Ełk i 1 pary pociągów w skróconej relacji Olsztyn – Korsze. Ponadto w przypadku podniesienia parametrów technicznych lk 38 na odcinku Korsze – Bartoszyce do poziomu umożliwiającego prowadzenie regularnych przewozów pasażerskich Organizator planuje uruchomienie regionalnych połączeń kolejowych.

3.8.2. Linia kolejowa nr 223: Czerwonka – Mrągowo – Mikołajki – Orzysz - Ełk

Linia kolejowa nr 223, o całkowitej długości 121,827 km, łączy stację Czerwonka ze stacją Ełk przez Mrągowo i Mikołajki. Linia od 9,361 km do 85,096 km zgodnie z Regulaminem Sieci 2025/2026 posiada maksymalną prędkość przejazdu 0 [km/h]. Dopiero od Orzysza linia została wyremontowana przez MON i maksymalna prędkość przejazdu na tym odcinku wynosi 80 [km/h]. Aktualnie trwają uzgodnienia w zakresie przywrócenia przejezdności na tej linii na odcinku od Biskupca Reszelskiego do Mrągowo, a w kolejnym etapie do Mikołajek. Docelowo linia kolejowa 223 miałaby być użytkowna na całej swej długości tj. w relacji Czerwonka – Ełk. Planuje się po udostępnieniu linii przez właściciela infrastruktury PKP PLK S.A. do użytkowania przez operatorów, realizację połączeń w relacji z Olsztyna do Ełku przez Mrągowo i Mikołajki. Planowane połączenia będą realizowane etapowo, w pierwszej kolejności od czerwca 2027 r. do Mrągowo, następnie od czerwca 2028 r. do Mikołajek. Aktualnie powołana grupa robocza z udziałem samorządu województwa, PKP PLK S.A. oraz jst znajdujących się w ciągu lk 223, prowadzi uzgodnienia odnośnie przedmiotowej inwestycji, celem dochowania ww. harmonogramu uruchomienia połączeń.

3.8.3. Linia kolejowa nr 41: Ełk – Olecko – Gołdap

Linia kolejowa nr 41, o całkowitej długości 65,613 km, łączy stację Ełk ze stacją Gołdap. Od 28 km tj. od Olecka w stronę Gołdapi zgodnie z załącznikiem nr 2.1 do Regulaminu Sieci 2025/2026 PKP PLK S.A., maksymalna prędkość [km/h] wynosi 0, natomiast na odcinku Ełk – Olecko maksymalna prędkość autobusów szynowych i EZT to 80 [km/h]. Planuje się w RRJ 2026/2027 (od 1 stycznia 2027 r.) realizację połączeń kolejowych na odcinku Ełk – Olecko zgodnie z deklarowaną przez zarządcę możliwością prowadzenia ruchu.

3.8.4. Linia kolejowa nr 259: Kętrzyn – Węgorzewo

Linia kolejowa nr 259, o całkowitej długości 33,202 km, łączy stację Kętrzyn ze stacją Węgorzewo. Od 2,513 km tj. od Karolewa w stronę Węgorzewa zgodnie z załącznikiem nr 2.1 do Regulaminu Sieci 2025/2026 PKP PLK S.A., maksymalna prędkość [km/h] wynosi 0, a odcinek ten jest w zarządzie Starostwa Węgorzewskiego. Odcinek od 0,709 km do 1,570 km, gdzie maksymalna prędkość autobusów szynowych i EZT to 80 [km/h] oraz odcinek od 1,570 km do 2,513 km na którym maksymalna prędkość autobusów szynowych i EZT to 30 [km/h] są pod zarządem PKP PLK. Aktualnie trwają uzgodnienia w zakresie przywrócenia przejezdności tej linii. Planuje się po rewitalizacji linii i po udostępnieniu do użytkowania, realizację regionalnych połączeń kolejowych w relacji z Węgorzewo-Kętrzyn ze skomunikowaniem z pociągami w Kętrzynie (lk 38).

3.8.5. Linia kolejowa nr 208 Działdowo – Chojnice

Linia kolejowa nr 208, o całkowitej długości 200,378 km, łączy stację Działdowo ze stacją Chojnice.

Od Działdowa do stacji Lidzbark Miasto tj. od 0,729 km do 24,300 km w stronę Chojnic zgodnie z załącznikiem nr 2.1 do Regulaminu Sieci 2025/2026 PKP PLK S.A., maksymalna prędkość [km/h] wynosi 0, a odcinek jest zarządzany przez PKP PLK. Na odcinku od 24,300 km do 28 km maksymalna prędkość autobusów szynowych i EZT to 0 [km/h]. Pozostały odcinek leżący w granicach Województwa Warmińsko-Mazurskiego od 28 km do pierwszej stacji leżącej w Województwie Kujawsko-Pomorskim tj. Gutowo Pomorskie maksymalna prędkość autobusów szynowych i EZT to 0 [km/h], a linia znajduje się w zasobach PKP PLK. Aktualnie trwają uzgodnienia w zakresie przywrócenia przejezdności tej linii, natomiast Samorząd Województwa Kujawsko-Pomorskiego podpisał tzw. *Pakt Kolejowy* z Ministerstwem Infrastruktury oraz PKP PLK obejmujący remont lk 208. W dokumencie ujęto intencję stron w zakresie remontu linii kolejowej nr 208 na odcinku Brodnica – Lidzbark Welski – Działdowo. Planuje się po udostępnieniu linii przez właściciela infrastruktury PKP PLK S.A. do użytkowania, realizację połączeń kolejowych w relacji z Brodnicy do Działdowa w porozumieniu z Województwem Kujawsko-Pomorskim (ze skomunikowaniem pociągów w węźle w Działdowie).

3.8.6. Linia kolejowa nr 254 Braniewo – Tolkmicko – Elbląg

Linia kolejowa nr 254, o całkowitej długości 48,202 km, łączy stację Braniewo ze stacją Tropy, do której prowadzony jest regularny ruch ze stacji Elbląg. Od Trop do stacji Elbląg Zdrój tj. od 0 km do 6,486 km w stronę Braniewa zgodnie z załącznikiem nr 2.1 do Regulaminu Sieci 2025/2026 PKP PLK S.A., maksymalna prędkość [km/h] wynosi 50, a odcinki od 6,486 km do 14,655 km, od km 14,655 do km 35,250 oraz od km 35,250 do km 44,500 obwarowane są maksymalną prędkością autobusów szynowych i EZT wynoszącą 0 [km/h]. Ostatnim fragmentem na przedmiotowej linii jest ten od 44,500 do 48,202 na którym maksymalna prędkość autobusów szynowych i EZT wynosi 50 [km/h]. Samorząd województwa dostrzega potencjał (głównie) turystyczny linii nadzalewowej i planuje zorganizowanie spotkania z jst z obszaru ciężenia linii 254 oraz PKP PLK S.A. w celu omówienia możliwości reaktywacji połączeń na przedmiotowej linii.

3.8.7. Linia kolejowa nr 225 Nidzica - Wielbark

Linia kolejowa nr 225 o całkowitej długości 42,182 km, na całym odcinku jest nieprzejezdna. Zgodnie z zał. nr 2.1 Regulaminu Sieci 2025/2026 PKP PLK maksymalna prędkość autobusów szynowych i EZT wynosi 0 [km/h]. Linia ta jest zdegradowana i posiada braki w torowisku. Jednak ze względu na swój potencjał podwójnego zastosowania istnieje szansa, że w najbliższym czasie zostaną przeprowadzone prace odtworzeniowe. W przypadku udostępnienia infrastruktury Województwo jako Organizator kolejowych przewozów pasażerskich podejmie działania w celu uruchomienia regionalnych połączeń kolejowych.

3.10. TABELA 1. ZDOLNOŚĆ PRZEPUSTOWA SZLAKÓW KOLEJOWYCH

Zdolność przepustowa szlaków kolejowych na podstawie RJ z dnia 18.07.2025

Nr linii	Odcinki linii kolejowych i części odcinków	Zdolność całkowita [liczba tras w dobie]		Zdolność wykorzystana [liczba tras w dobie]		% wykorzystania	
		N	P	N	P	N	P
9	Mława - Iłowo	177	173	54	59	31	34
9	Iłowo - Działdowo	164	169	54	60	33	36
9	Działdowo - Gralewo	162	146	38	46	23	32
9	Gralewo - Rybno Pom.	162	153	39	46	24	30
9	Rybno Pom. - Montowo	144	126	39	46	27	37
9	Montowo - Zajęczkowo Lub.	144	126	39	46	27	37
9	Zajęczkowo Lub. - Rakowice	144	126	39	46	27	37
9	Rakowice - Iława Gł. R1-R2	166	153	39	46	23	30
9	Iława Główna - Redaki	173	141	43	55	25	39
9	Redaki - Susz	178	170	43	55	24	32
9	Susz - Prabuty	173	173	42	55	24	32
35	Chorzele - Wielbark	38		8		21	
35	Wielbark - Szymany	38		8		21	
35	Szymany PZS - Szczytno	82		10		12	
38	Grajewo - Prostki	139		20		14	
38	Prostki - Ełk Towarowy	61		20		33	
38	Ełk Towarowy - Ełk	61		20		33	
38	Ełk - Woszczele	72		18		25	
38	Woszczele - Stare Juchy	74		18		24	
38	Stare Juchy - Wydminy	62		18		29	
38	Wydminy - Siedliska	73		18		25	
38	Siedliska - Giżycko	56		17		30	
38	Giżycko - Sterławki Wlk.	21		14		67	
38	Sterławki Wlk. - Kętrzyn	30		14		47	
38	Kętrzyn - Tołkiny	45		18		40	
38	Tołkiny - Korsze Towar.	59		18		31	
38	Korsze Towar. - Korsze	59		18		31	
39	Olecko - Papiernia	14		4		29	
41	Ełk - Olecko	26		7		27	

204	Stare Pole - Gronowo Elb.	104	101	24	26	23	26
204	Gronowo Elb. - Tropy	107	103	25	27	23	26
204	Tropy - Elbląg	149	179	25	27	17	15
204	Elbląg - Bogaczewo	75	62	15	17	20	27
204	Bogaczewo - Młynary	40		6		15	
204	Młynary - Chruściel	69		6		9	
204	Chruściel - Braniewo	56		5		9	
216	Działdowo - Kozłowo	71		25		35	
216	Kozłowo - Nidzica	116		25		22	
216	Nidzica - Waplewo	58		25		43	
216	Waplewo - Olsztynek	100		25		25	
216	Olsztynek - Gałąwki	66		26		39	
216	Gałąwki - Olsztyn Kortowo	96		26		27	
216	Olsztyn Kortowo - Olsztyn Główny	84		35		42	
219	Olsztyn Główny - Marcinkowo	49		29		59	
219	Marcinkowo - Pasym	85		29		34	
219	Pasym - Szczytno	51		29		57	
219	Szczytno - Spychowo	36		15		42	
219	Spychowo - Pisz	72		15		21	
219	Pisz - Drygały	30		13		43	
219	Drygały - Ełk Towarowy	29		13		45	
219	Ełk Towarowy - Ełk	29		13		45	
220	Olsztyn Główny - Olsztyn Likusy	100		40		40	
220	Olsztyn Likusy - Olsztyn Gutkowo	132		41		31	
220	Olsztyn Gutkowo - Gamerki Wielkie	41		31		76	
220	Gamerki Wielkie - Żabi Róg	78		30		38	
220	Żabi Róg - Morąg	88		30		34	
220	Morąg - Małdyty	64		28		44	
220	Małdyty - Pasłek	48		27		56	
220	Pasłek - Bogaczewo	83		26		31	
221	Olsztyn Gutkowo - Dobre Miasto	35		10		29	
221	Dobre Miasto - Orneta	31		10		32	
221	Orneta - Braniewo	16		10		62	
223	Czerwonka - Ełk	<i>Za mało pociągów w rozkładzie jazdy, aby przeprowadzić obliczenia.</i>					
254	Tropy - Braniewo	<i>Za mało pociągów w rozkładzie jazdy, aby przeprowadzić obliczenia.</i>					
353	Jabłonowo Pom. - Ostrowite k/Ja.	123	83	13	18	11	22
353	Ostrowite k/Ja. - Biskupiec Pom.	91	72	12	18	13	25
353	Biskupiec Pom. - Jamielnik	115	96	13	19	11	20
353	Jamielnik - Hawa Główna	94	115	13	19	14	17
353	Hawa Główna - Rudzienice Sus	126	99	18	20	14	20
353	Rudzienice Sus - Samborowo	95	94	18	20	19	21
353	Samborowo - Ostróda GT	93	93	18	20	19	22
353	Ostróda GT - Ostróda	93	88	18	19	19	22
353	Ostróda - Stare Jabłonki	82	74	17	18	21	24
353	Stare Jabłonki - Stare Jabłoń. GT	121	118	17	18	14	15
353	Stare Jabłoń. GT - Biesal	121	118	17	18	14	15
353	Biesal - Naterki	85	88	17	18	20	20
353	Naterki - Olsztyn Kortowo	168	149	19	20	11	13
353	Olsztyn Kortowo - Olsztyn Główny	94	121	10	14	11	12
353	Olsztyn Główny - Łęgajny	81	69	11	13	14	19
353	Łęgajny - Barczewo	117	116	11	12	9	10
353	Barczewo - Czerwonka	64	61	9	11	14	18
353	Czerwonka - Sątopy-Samulewo	42	37	8	10	19	27

353	Sątopy-Samulewo - Korsze	58	58	10	10	17	17
-----	--------------------------	----	----	----	----	----	----

Obliczenia przeprowadzono metodą kompresji tras, zgodną z kartą UIC406.

CZEŚĆ III. PUBLICZNY TRANSPORT ZBIOROWY

6. Transport kolejowy

Przewozy kolejowe w województwie warmińsko-mazurskim realizowane są przez następujących przewoźników:

- Polregio S.A. w Warszawie. Udział Samorządu Województwa Warmińsko-Mazurskiego w Spółce wynosi 2,65 %,

- PKP Intercity,

- Koleje Mazowieckie.

Województwo Warmińsko-Mazurskie jako Organizator wojewódzkich przewozów pasażerskich, w rozumieniu art. 7 ust. 1 pkt. 5 ustawy z dnia 16 grudnia 2010 roku o publicznym transporcie zbiorowym, w ramach posiadanych na ten cel środków finansowych, zawarło z Operatorem POLREGIO S.A. umowę nr IG-I.1/2021-2026 z dnia 23 listopada 2020 r. o wykonywanie wojewódzkich kolejowych przewozów pasażerskich w ramach świadczenia usług publicznych na obszarze województwa warmińsko-mazurskiego i województw sąsiednich w latach 2021-2026 r. Przedmiotowa umowa została zawarta na podstawie rozstrzygnięcia Zarządu Województwa Warmińsko-Mazurskiego z dnia 22 września 2020 r. o bezpośrednim zawarciu umowy ze Spółką POLREGIO S.A., zgodnie z art. 5 ust. 6 rozporządzenia (WE) Nr 1370/2007 Parlamentu Europejskiego i Rady z dnia 23 października 2007 r. dotyczącego usług publicznych w zakresie kolejowego i drogowego transportu pasażerskiego oraz uchylającego rozporządzenie Rady (EWG) nr 1191/69 i (EWG) nr 1107/70 (Dz.U. UE L z 2007 r. Nr 315 poz. 1) w związku z art. 2 ust. 1 ustawy z dnia 22 marca 2018 r. o zmianie ustawy o publicznym transporcie zbiorowym (Dz.U. z 2018 r. poz. 907).

6.1. Tabor oferowany przez Spółkę Polregio S.A.

Na liniach kolejowych województwa Operator realizuje przewozy kolejowe zgodnie z umową nr IG-I.1/2021-2026 z dnia 23 listopada 2020 r. wraz z podpisywanymi aneksami następującymi rodzajami taboru:

TABELA 2. ZESTAWIENIE TABORU KOLEJOWEGO, KTÓRYM REALIZOWANE SĄ PRZEWOZY KOLEJOWE W RAMACH UMOWY IG-I.1/2021-2026, ANEKS NR 12

l.p.	Pojazd	Liczba miejsc siedzących	Liczba miejsc ogółem	Ilość taboru
1.	EN57	188	656	21
2.	EN57ALd	160 (+10 uchylnych)	384	5
3.	SA139	130	253	1
4.	SA106 - szynobus	60	160	3 ¹⁾
5.	SA133 - szynobus	134	254	6 ¹⁾
6.	EN62 (Elf)	163	328	1 ¹⁾
7.	EN98 (Impuls)	107	252	1 ¹⁾
8.	EN57 ALc	160 (+ 10 uchylnych)	384	1 ¹⁾
9.	SM04 lokomotywa spalinowa			1
10.	SU42 lokomotywa spalinowa			1
11.	120A wagony osobowe			2

1)Tabor stanowiący własność Województwa Warmińsko – Mazurskiego

CZEŚĆ V. CZYNNIKI MAJĄCE WPLYW NA PROJEKTOWANIE PLANOWANEJ SIECI POŁĄCZEŃ O CHARAKTERZE UŻYTECZNOŚCI PUBLICZNEJ

13. Sieć komunikacyjna na której planowane jest wykonywanie przewozów o charakterze użyteczności publicznej

A. Połączenia kolejowe

TABELA 2. PLANOWANE LINIE KOMUNIKACYJNE W SIECI POŁĄCZEŃ KOLEJOWYCH O CHARAKTERZE UŻYTECZNOŚCI PUBLICZNEJ (DANE LICZBOWE NA PODSTAWIE 2025 ROKU).

Lp.	Nazwa i nr linii	Średnia liczba pasażerów w dobie	Ilość pociągów
1.	Linia nr 9 odcinek Iława – Działdowo, Iława – Malbork	52	20
2.	Linia nr 38 odcinek Ełk – Grajewo – (Białystok)	77	8
3.	Linia nr 216/9 odcinek Olsztyn Główny – Działdowo (Mława)	76	10
4.	Linia nr 219 odcinek Olsztyn Główny- Szczytno-Pisz-Ełk	85	15
5.	Linia nr 220/221 odcinek Olsztyn Główny – Gutkowo-Braniewo	38	6
6.	Linia nr 220/204 odcinek Olsztyn Główny -Bogaczewo-Elbląg - Malbork	83	14
7.	Linia nr 353 odcinek Olsztyn Główny -Iława -Toruń-(Bydgoszcz)	135	19
8.	Linia nr 353/38 odcinek Olsztyn Główny - Korsze - Ełk	128	16
9.	Linia nr 353/9 odcinek Olsztyn Główny -Iława Główna – Gdańsk -Gdynia Główna	215	2
10.	Linia nr 219/35/724 odcinek Olsztyn Główny– Szczytno – Szymany Lotnisko	30	4
11.	Linia nr 219/35 odcinek Olsztyn Główny– Szczytno – Wielbark – Chorzele - Ostrołęka	54	2
12.	Linia nr 221/220/219/35 odcinek Braniewo – Olsztyn Główny - Chorzele	65	7
13.	Linia nr 353/223 odcinek Olsztyn – Czerwonka - Mikołajki – Orzysz - Ełk	Planowane uruchomienie połączeń po modernizacji linii przez PKP PLK S.A., etapowo, etap I do Mrągowa (od VI 2027 r.), etap II od VI 2028 (wydłużenie do Mikołajek). Etap III do Ełku (możliwie od VI 2028)	12
14.	Linia nr 41 odcinek Ełk - Olecko	Planowane uruchomienie połączeń w RRJ 2026/2027 (od 01.01.2027 r.)	18
15.	Linia nr 41 odcinek Olecko - Gołdap	Planowane uruchomienie połączeń po modernizacji linii przez PKP PLK S.A.	-
15.	Linia nr 208 odcinek Działdowo - Brodnica	Planowane uruchomienie połączeń po modernizacji linii przez PKP PLK S.A.	-
16.	Linia nr 254 Braniewo – Tolkmicko – Elbląg	Planowane uruchomienie połączeń po modernizacji linii przez PKP PLK S.A.	-
17.	Linia nr 225 Wielbark - Nidzica	Planowane uruchomienie połączeń po modernizacji linii przez PKP PLK S.A.	-
18.	Linia nr 259 Kętrzyn - Węgorzewo	Planowane uruchomienie połączeń po modernizacji linii przez PKP PLK S.A.	-
19.	Linia nr 38 odcinek Korsze - Bartoszyce	Planowane uruchomienie połączeń po modernizacji linii przez PKP PLK S.A.	-

Przewidywane do wykorzystania stacje i przystanki osobowe na terenie województwa warmińsko-mazurskiego od RRJ 2025/2026:

TABELA 4. STACJE I PRZYSTANKI OSOBOWE NA TERENIE WOJEWÓDZTWA WARMIŃSKO-MAZURSKIEGO.

Lp.	Nazwa i numer linii kolejowej	Stacje i przystanki na terenie województwa
1.	Linia nr 9 odcinek Iława Główna -Działdowo, Iława Główna -Malbork	Iława Główna, Smolniki, Rakowice, Zajączkowo Lubawskie, Montowo, Hartowiec, Jeglia, Rybno Pomorskie, Tuczki, Żabiny, Gralewo, Turza Wielka, Burkat, Działdowo; Iława Główna, Iława Miasto, Ząbrowo, Redaki, Susz;
2.	Linia nr 38 odcinek Ełk – Białystok	Ełk, Ełk Szyba Wschód, Lipińskie Małe, Prostki;
3.	Linia nr 216 Olsztyn Główny -Działdowo	Olsztyn Główny, Olsztyn Śródmieście, Olsztyn Zachodni, Olsztyn Dajtki, Bartąg, Gągławki, Stawiguda, Gryźliny, Olsztynek, Waplewo, Bujaki, Dobrzyń, Wietrzychowo, Nidzica, Kozłowo, Zakrzów Sarnowo, Działdowo;
4.	Linia nr 219 Olsztyn Główny – Szczytno -Pisz – Ełk	Olsztyn Główny, Klewki, Marcinkowo, Pasym, Grom, Szczytno, Olszyny, Jeruty, Świętajno, Kolonia, Spychowo, Ruciane Nida Zachód, Ruciane Nida, Szeroki Bór, Pisz, Pisz Wschodni, Stare Guty, Kaliszki, Biała Piska, Drygały, Pogorzel Wielka, Bajtkowo, Nowa Wieś Ełcka, Ełk Szyba Zachód, Ełk;
5.	Linia nr 220/221 odcinek Olsztyn Główny – Gutkowo – Braniewo	Olsztyn Główny, Olsztyn Śródmieście, Olsztyn Zachodni, Olsztyn Jezioro Ukiel, Olsztyn Likusy, Olsztyn Redykajny, Olsztyn Gutkowo, Bukwałd, Cerkiewnik, Swobodna, Dobre Miasto, Bzowiec, Rogiedle, Lubomino, Orneta, Nowy Dwór k/Ornety, Henrykowo, Pieniężno, Żugienie, Wysoka Braniewska, Jarzębiec, Grodzie, Braniewo;
6.	Linia nr 220/204 odcinek Olsztyn Główny – Bogaczewo – Elbląg – Malbork	Olsztyn Główny, Olsztyn Śródmieście, Olsztyn Zachodni, Olsztyn Jezioro Ukiel, Olsztyn Likusy, Olsztyn Redykajny, Olsztyn Gutkowo, Jonkowo, Gotki, Wołowno, Gamerki Wielkie, Kozia Góra, Żabi Róg, Morąg Kolonia, Morąg, Dobrocin, Małdyty, Zielonka Pasłęcka, Nowa Wieś Cierpkie, Pasłek, Bogaczewo, Komorowo Żuławskie, Elbląg; Gronowo Elbląskie, Fiszewo;
7.	Linia nr 353 odcinek Olsztyn Główny -Iława – Toruń – Bydgoszcz	Olsztyn Główny, Olsztyn Śródmieście, Olsztyn Zachodni, Olsztyn Dajtki, Naterki, Unieszewo, Biesal, Stare Jabłonki, Lubajny, Ostróda, Samborowo, Pikus, Rudzienice Suskie, Iława Główna, Jamielnik, Biskupiec Pomorski, Lipinki, Ostrowite k.Jabłonowa;
8.	Linia nr 353/38 odcinek Olsztyn Główny – Korsze – Ełk	Olsztyn Główny, Nikielkowo, Łęgajny, Barczewo, Wipsowo, Czerwonka, Górowo, Kolno, Sątopy Samulewo, Łankiejmy, Korsze, Tołkiny, Linkowo, Nowy Młyn, Kętrzyn, Martiany, Sterławki Wielkie, Sterławki Małe, Niegocin, Giżycko, Siedliska, Wydminy, Stare Juchy, Woszczele, Ełk;
9.	Linia nr 353/9 odcinek Olsztyn Główny -Iława Główna – Gdańsk – Gdynia	Olsztyn Główny, Olsztyn Śródmieście, Olsztyn Zachodni, Olsztyn Dajtki, Naterki, Unieszewo, Biesal, Stare Jabłonki, Lubajny, Ostróda, Samborowo, Pikus, Rudzienice Suskie, Iława Główna, Iława Miasto, Ząbrowo, Redaki, Susz;
10.	Linia nr 219/35/724 odcinek Olsztyn Główny – Szczytno – Szymany Lotnisko	Olsztyn Główny, Klewki, Marcinkowo, Pasym, Grom, Szczytno, Siódmak, Szymany Lotnisko;
11.	Linia nr 219/35 odcinek Olsztyn Główny – Wielbark -Chorzele - Ostrołęka	Olsztyn Główny, Klewki, Marcinkowo, Pasym, Grom, Szczytno, Siódmak, Szymany, Jesionowiec, Wielbark;
12.	Linia nr 220/221/219/35 odcinek Braniewo – Olsztyn Główny – Szczytno -Chorzele	Braniewo, Grodzie, Jarzębiec, Wysoka Braniewska, Żugienie, Pieniężno, Henrykowo, Nowy Dwór k/Ornety, Orneta, Lubomino, Rogiedle, Bzowiec, Dobre Miasto, Swobodna, Cerkiewnik, Bukwałd, Olsztyn Gutkowo, Olsztyn Redykajny, Olsztyn Likusy, Olsztyn Jezioro Ukiel, Olsztyn Zachodni, Olsztyn Śródmieście, Olsztyn Główny, Klewki, Marcinkowo, Pasym, Grom, Szczytno, Siódmak, Szymany, Jesionowiec, Wielbark;
13.	Linia nr 353/223 odcinek Olsztyn – Czerwonka- Mikołajki – Orzysz	Szczegółowy wykaz przystanków zostanie ustalony na etapie realizacji inwestycji
14.	Linia nr 41 odcinek Ełk – Olecko	Ełk, Przykoppka, Chełchy, Kijewo, Olecko Małe, Olecko

15.	Linia nr 208 odcinek Działdowo – Brodnica	Szczegółowy wykaz przystanków zostanie ustalony na etapie realizacji inwestycji
16.	Linia nr 254 Braniewo – Tolkmicko – Elbląg	Szczegółowy wykaz przystanków zostanie ustalony na etapie realizacji inwestycji
17.	Linia nr 225 Wielbark - Nidzica	Szczegółowy wykaz przystanków zostanie ustalony na etapie realizacji inwestycji
18.	Linia nr 259 Ketrzyn - Węgorzewo	Szczegółowy wykaz przystanków zostanie ustalony na etapie realizacji inwestycji
19.	Linia nr 38 odcinek Korsze - Bartoszyce	Szczegółowy wykaz przystanków zostanie ustalony na etapie realizacji inwestycji

Korzyści dla społeczeństwa i środowiska:

· Uzyskanie nowych kolejowych połączeń w ofercie rozkładu jazdy/zwiększenie ilości połączeń na liniach już istniejących,

· **Bardziej atrakcyjna oferta przewozowa (krótszy czas jazdy, większa punktualność pociągów, częstotliwość połączeń),**

· **Wyższa dostępność rynku pracy, edukacji, usług publicznych dla mieszkańców miejscowości położonych w sąsiedztwie modernizowanych linii,**

· **Zrównoważony rozwój obszarów miejskich i wiejskich oraz wzrost atrakcyjności lokalizacji dla nowych inwestycji, w tym z sektora turystyki (m.in. Mrągowo, Mikołajki, Olecko).**

B. Połączenia autobusowe

Do sieci kolejowej zostały dołączone **wojewódzkie połączenia autobusowe**, zgodnie z zwyczajem zamieszczonym w poniższych tabelach. Celem uruchomienia autobusowych linii komunikacyjnych o charakterze użyteczności publicznej jest zapewnienie bezpośrednich połączeń pomiędzy sąsiadującymi ze sobą miastami powiatowymi oraz pomiędzy miastami powiatowymi i stolicą województwa – przede wszystkim tam, gdzie połączenia takiego nie zapewniają przewozy kolejowe.

Wojewódzkie połączenia autobusowe o charakterze użyteczności publicznej w założeniu stanowią uzupełnienie sieci połączeń kolejowych. Na liniach autobusowych, przebiegających po trasach równoległych do przebiegu linii kolejowych, ewentualne uruchomione połączenia o charakterze użyteczności publicznej wykonywane będą wyłącznie w godzinach uzupełniających ofertę kolejową, w sposób niekonkurujący z funkcjonowaniem połączeń kolejowych i nie wpływający ujemnie na ich finansowanie.

Wyznaczone trasy stanowią osie transportu wojewódzkiego, do którego powinien zostać dołączony transport powiatowy i lokalny.

W ramach przewozów autobusowych o charakterze użyteczności publicznej od lipca 2021 roku w województwie funkcjonują połączenia komunikujące różne obszary województwa, przy czym sytuacja jest dynamiczna, a województwo dąży do rozwoju linii autobusowych na swoim terenie. Wartością dodaną wojewódzkich połączeń autobusowych docelowo powinna być oferta dowozowa do kolei tam, gdzie zasadne, natomiast funkcję tę przede wszystkim powinny pełnić połączenia autobusowe organizowane na poziomie gminy oraz powiatu.

TABELA 5. WOJEWÓDZKIE LINIE AUTOBUSOWE O CHARAKTERZE UŻYTECZNOŚCI PUBLICZNEJ URUCHOMIONE W LATACH 2021-2025

Lp.	Skąd	Dokąd
1	Giżycko	Pisz
2	Olsztyn	Ełk
3	Ełk	Giżycko
4	Ełk	Gołdap
5	Giżycko	Węgorzewo
6	Węgorzewo	Gołdap
7	Biskupiec	Kętrzyn
8	Olsztyn	Biskupiec p. Dźwierzuty

9	Mikołajki	Szymany Port Lotniczy
10	Działdowo	Ostróda
11	Lidzbark	Olsztyn
12	Łława	Nowe Miasto Lubawskie/Kurzętnik
13	Braniewo	Elbląg p. Tolkmicko
14	Bartoszyce	Braniewo

TABELA 6. PLANOWANE WOJEWÓDZKIE LINIE AUTOBUSOWE O CHARAKTERZE UŻYTECZNOŚCI PUBLICZNEJ

Lp.	Skąd	Dokąd
1	Giżycko	Olecko
2	Olsztyn	Gołdap
3	Mrągowo	Giżycko
4	Mrągowo	Pisz
5	Mrągowo	Kętrzyn
6	Bartoszyce	Kętrzyn
7	Bartoszyce	Olsztyn p. Jeziorany
8	Bartoszyce	Olsztyn
9	Lidzbark Warm.	Kętrzyn
10	Lidzbark Warm.	Elbląg
11	Lidzbark Warm.	Braniewo
12	Elbląg	Braniewo
13	Nidzica	Szczytno
14	Węgorzewo	Kętrzyn

Zgodnie z obowiązującym stanem prawnym, publiczny transport zbiorowy może być wykonywany przez operatorów, świadczących usługi na liniach o charakterze użyteczności publicznej, a także przez przewoźników, wykonujących przewozy komercyjne bez rekompensat. Obowiązujące uregulowania nie wykluczają funkcjonowania rynku linii komercyjnych nawet w sytuacji, gdy organizator uruchomi linie o charakterze użyteczności publicznej. Przewoźnicy planujący wykonywać regularny przewóz osób na liniach komunikacyjnych w krajowym transporcie drogowym mogą działać w terminach i na zasadach komercyjnych przewidzianych w ustawie z dnia 16 grudnia 2010 r. o publicznym transporcie zbiorowym.

W okresie planowania Województwo Warmińsko-Mazurskie zamierza promować transport kolejowy, który powoduje mniejsze zanieczyszczenie środowiska naturalnego, jest przyjazny dla osób niepełnosprawnych o ograniczonej zdolności ruchowej oraz jest mniej zawodny niż transport drogowy.

CZĘŚĆ VI. INFORMACJE UZUPEŁNIAJĄCE

14.1. Źródła i formy finansowania

Województwo Warmińsko-Mazurskie jako Organizator publicznego transportu zbiorowego dofinansowuje przewozy o charakterze użyteczności publicznej przekazując środki przewoźnikom w formie rekompensaty zarówno na przewozy kolejowe jak i autobusowe.

Finansowanie kolejowych usług przewozowych o charakterze użyteczności publicznej realizowane jest ze środków własnych Samorządu Województwa Warmińsko-Mazurskiego oraz ze środków budżetu Państwa (Fundusz Kolejowy) na podstawie umowy PSC zawieranej między organizatorem a operatorem kolejowym. W przypadku pojawienia się nowych źródeł finansowania (np. Społeczny Fundusz Klimatyczny) Organizator zawnioskuje zgodnie z wytycznymi do programu o możliwie dostępne środki na rozwój transportu kolejowego.

Do instrumentów i źródeł finansowania autobusowych przewozów o charakterze użyteczności publicznej zaliczane są:

- środki z budżetu państwa przekazywane przez Wojewodę z funduszu rozwoju przewozów autobusowych zgodnie z. ustawą z dnia 16 maja 2019 r. o Funduszu rozwoju przewozów autobusowych o charakterze użyteczności publicznej,

- przychody ze sprzedaży biletów i wpływy z opłat dodatkowych (pobierane przez operatora lub organizatora),

- przekazywane operatorowi rekompensaty w związku ze stosowaniem ustawowych uprawnień do ulgowych przejazdów (środki z budżetu państwa),

- przekazywane operatorowi rekompensaty w związku ze stosowaniem uprawnień do ulgowych przejazdów ustanowionych na obszarze właściwości danego organizatora, o ile zostały ustanowione (środki własne organizatora),

- przekazywane operatorowi rekompensaty z tytułu poniesionych kosztów w związku ze świadczeniem przez operatora usług w zakresie publicznego transportu zbiorowego (środki własne organizatora),

- środki udostępniane operatorowi przez organizatora transportu na realizację przewozów w zakresie publicznego transportu zbiorowego,

- oraz inne, np. środki zewnętrzne, w tym fundusze krajowe oraz europejskie.

Na finansowanie umów o świadczenie usług w zakresie publicznego transportu zbiorowego w transporcie autobusowym przeznacza się środki pochodzące z budżetu województwa oraz środki przyznane w ramach Funduszu rozwoju przewozów autobusowych o charakterze użyteczności publicznej, a także przychody ze sprzedaży biletów i wpływy z opłat dodatkowych (pobierane przez operatora).

Planuje się, że w zakresie wojewódzkich przewozów autobusowych o charakterze użyteczności publicznej podstawowym źródłem finansowania pozostaną środki z Funduszu rozwoju przewozów autobusowych, wpływy ze sprzedaży biletów oraz środki własne województwa przekazywane operatorom autobusowym w ramach zawieranych umów o świadczenie usług publicznych.

W okresie planowania Województwo Warmińsko-Mazurskie zamierza promować transport kolejowy, który powoduje mniejsze zanieczyszczenie środowiska naturalnego, jest przyjazny dla osób niepełnosprawnych o ograniczonej zdolności ruchowej oraz jest wysoce konkurencyjny względem transportu drogowego.

14.2. Tryb wyboru operatora

W związku z wejściem w życie IV pakietu kolejowego i nowelizacją ustawy o publicznym transporcie zbiorowym, Operator kolejowych przewozów pasażerskich od 01.01.2027 będzie wyłoniony w trybie przetargu nieograniczonego. Aktualnie trwają prace nad dokumentacją przetargową.

Operator dla określonych niniejszym planem drogowych połączeń komunikacyjnych zostanie wybrany w jednym z trybów określonych w art. 19 ustawy z dnia 16 grudnia 2010 r. o publicznym transporcie zbiorowym (Dz.U.2025.285 t.j. z dnia 2025.03.10 z późn. zm.).

14.3. Określenie preferencji dotyczących wyboru rodzaju środków transportu

W zakresie preferencji dotyczących środków transportu, Marszałek Województwa jako organizator transportu publicznego, podczas dokonywania wyboru operatora działającego na liniach o charakterze użyteczności publicznej, weźmie pod uwagę następujące elementy charakterystyczne taboru:

- Dostosowanie do norm ochrony środowiska, tj. zgodność z europejskimi standardami emisji spalin EURO (preferowane pojazdy spełniające wymagania normy EURO 6),

- Dostosowanie pojemności pojazdów do potoków podróżnych przewidywanych na określonej linii komunikacyjnej,

- Dostosowanie do przewozu osób niepełnosprawnych oraz osób o ograniczonej zdolności ruchowej.

15. Uzasadnienie przyjętych rozwiązań

Niniejszy dokument uwzględnia zapisy dokumentacji obowiązującej w zakresie stanu zagospodarowania przestrzennego, w szczególności Planu Zagospodarowania Przestrzennego Województwa Warmińsko-Mazurskiego oraz innych strategicznych dokumentów, w tym Strategii Rozwoju Społeczno - Gospodarczego Województwa Warmińsko-Mazurskiego do 2030 r. (obecnie trwają prace nad aktualizacją

przedmiotowego dokumentu) Ponadto, przyjęte rozwiązania uwzględniają potrzeby wynikające z kierunku polityki państwa w zakresie linii komunikacyjnych w międzywojewódzkich i międzynarodowych przewozach pasażerskich, określone rozporządzeniem ministra z dnia 4 grudnia 2020 r. w sprawie planu zrównoważonego rozwoju publicznego transportu zbiorowego w międzywojewódzkich i międzynarodowych przewozach (również nad aktualizacją tego dokumentu prowadzone są prace przez MI)

Sieć komunikacyjną połączeń o charakterze użyteczności publicznej, stanowią według niniejszego planu połączenia komunikacyjne:

Kolejowe:

·określone „Planem zrównoważonego rozwoju publicznego transportu zbiorowego w zakresie sieci komunikacyjnej w międzywojewódzkich i międzynarodowych przewozach pasażerskich w transporcie kolejowym”, opracowanym przez Ministerstwo Infrastruktury,

·których funkcjonowanie uzasadnione jest zapotrzebowaniem społecznym,

·stanowiące konkurencyjną ofertę i alternatywę dla połączeń drogowych, przyczyniając się tym samym do zmniejszenia obciążenia sieci drogowej.

Drogowe:

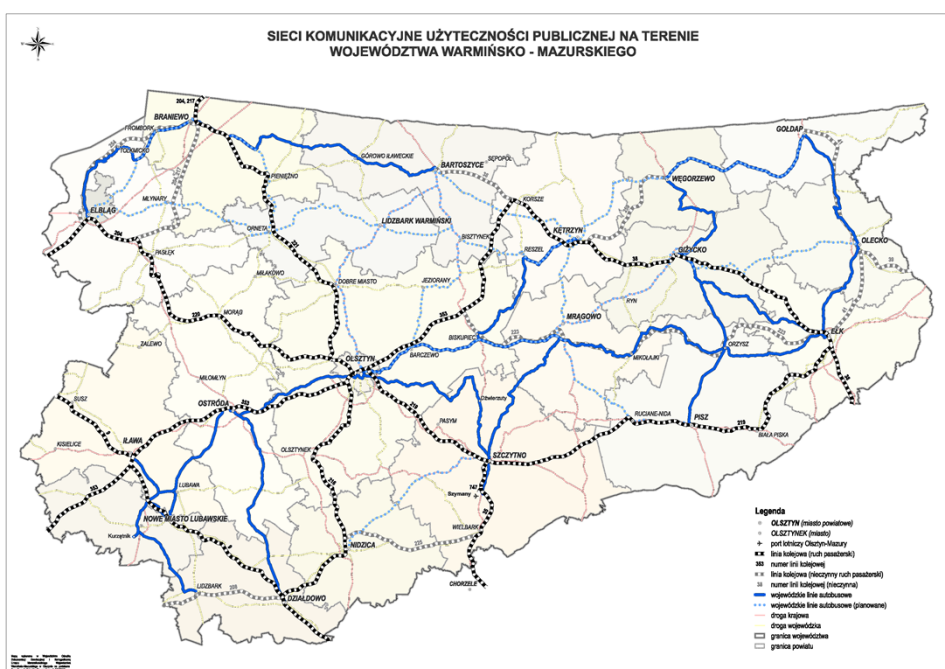
·mające istotne znaczenie z punktu widzenia mieszkańców województwa, łączące bezpośrednio sąsiadujące ze sobą miasta powiatowe oraz miasta powiatowe ze stolicą województwa – tam, gdzie połączenia takiego nie zapewnia transport kolejowy,

·zapewniające dojazd do miejsc, w których zlokalizowane są najważniejsze ośrodki użyteczności publicznej na terenie województwa.

·Pełniące funkcje linii dowozowych do przystanków/stacji kolejowych, zapewniając tym samym lepsze wykorzystanie infrastruktury kolejowej z jednoczesnym odciążeniem dróg.

CZĘŚĆ VII. CZĘŚĆ GRAFICZNA PLANU TRANSPORTOWEGO – SIEĆ KOMUNIKACYJNA UŻYTECZNOŚCI PUBLICZNEJ NA TERENIE WOJEWÓDZTWA WARMIŃSKO-MAZURSKIEGO

MAPA 2. SIECI KOMUNIKACYJNE UŻYTECZNOŚCI PUBLICZNEJ NA TERENIE WOJEWÓDZTWA WARMIŃSKO-MAZURSKIEGO.



Spis tabel

TABELA 1. Zdolność przepustowa szlaków kolejowych

TABELA 2. PLANOWANE LINIE KOMUNIKACYJNE W SIECI POŁĄCZEŃ KOLEJOWYCH O CHARAKTERZE UŻYTECZNOŚCI PUBLICZNEJ (DANE LICZBOWE WG ROKU 2024).

TABELA 4. STACJE I PRZYSTANKI OSOBOWE NA TERENIE WOJEWÓDZTWA WARMIŃSKO-MAZURSKIEGO.

TABELA 5. WOJEWÓDZKIE LINIE AUTOBUSOWE O CHARAKTERZE UŻYTECZNOŚCI PUBLICZNEJ URUCHOMIONE W LATACH 2021-2023

TABELA 6. PLANOWANE WOJEWÓDZKIE LINIE AUTOBUSOWE O CHARAKTERZE UŻYTECZNOŚCI PUBLICZNEJ

Spis map

MAPA 2. SIEĆ KOMUNIKACYJNA UŻYTECZNOŚCI PUBLICZNEJ NA TERENIE WOJEWÓDZTWA WARMIŃSKO-MAZURSKIEGO